

A B C D E F G H I J K L Ł M N O P R S T U V W X Y Z

Nr MAZOWIECKIE

1. Obiekt

KLASZTOR DOMINIKANÓW

2. Czas powstania

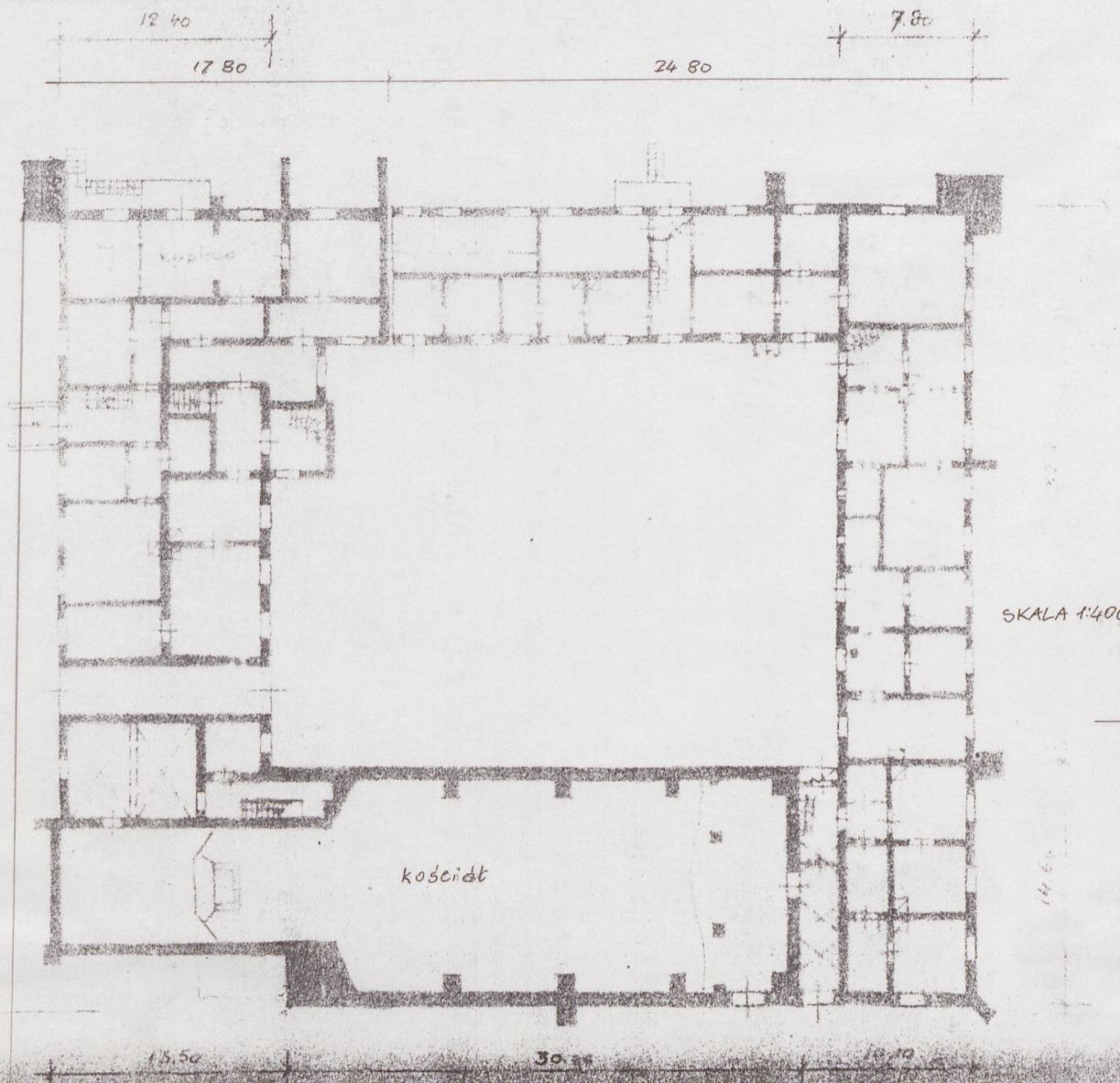
poł. XIII w. ,

docz. XIX w.

3. Miejscowość

PŁOCK

11. Zdjęcia, rzut, przekrój,



4. Adres ul. Kościuszki 16, 18.

09-400 Płock

nr hipoteczny

5. Przynależność administracyjna

województwo płockie

gmina Płock

6. Poprzednie nazwy miejscowości

Ploczch, Ploczsk, Plocsk, Plotsk,
Plotzk, Ploczk, Plock, Ploczsko,

7. Przynależność administracyjna
przed 1 VI 1975

województwo warszawskie

powiat płocki

8. Właściciel i jego adres

Parafia prawosławna
ul. Kościuszki 18, Płock 09-400 ;
MPGK Płock.

9. Użytkownik i jego adres

J.W.

10. Rejestr zabytków

Nr 48/171 data 20.01.1959

sytuacja-zabudowania klasztorne usytuowane na jednym ze wzgórz skarpy wiślanej na "Górkach", tzw. "Przedmieściu Dobrzyńskim", na wsch. od Starego Rynku i Wzgórza Tumskiego. Stanowią wraz z kościołem (od płn.) zespół klasztorny dominikanów.

materiał i konstrukcja-obiekt zbudowany z cegły, otynkowany z zewnątrz i wewnątrz za wyjątkiem piwnic. W pozostawionych odkrywkach widoczne fragmenty łańcucha w wątku wendyjskim o spoinach fugowanych (cegła o wym. ok. 25:13:8) (skrzydło zach.) oraz w wątku krzyżowym o wym. ok. 19:14:7 (skrzydło zach. i pld.). Tynk wykonany z zaprawy cementowo-wapiennej. Niektóre ścianki działowe wykonano z desek i zaprawy cementowo-wapiennej na ruszcie z trzciny. Większość pomieszczeń posiada podłogi deskowe, w korytarzach, przedsionkach - posadzki cementowe. Pomieszczenia przekrywają stropy belkowe z deskowym pułapem, z podsiębitką na ruszcie z trzciny; występują dwa stropy ceglano odcinkowe; w piwnicach - sklepienia kolebkowe. Więźba dachowa - skrzydło wsch.: stolcowo-płatwiowo-zastrzałowa, o dwóch stolcach leżących (z kozłami); skrzydło pld. i zach.: stolcowo-płatwiowa, o dwóch stolcach. Dach pokryty jest dachówką holenderką, w skrzydle wsch. - blachą ocynkowaną.

rzut-budynki stanowią wschodnie, południowe oraz zachodnie skrzydło klasztoru a wraz z kościołem od płn. tworzą czworokąt zabudowań wokół kwadratowego dziedzińca wewnętrznego. Budowla zasadniczo dwutraktowa, część płn.-zach. - trzytraktowa (w obecnym stanie zachowania obiektu układ pierwotny pomieszczeń zakłócony). Skrzydło zach. i pld. - równej szerokości, nieco szersze skrzydło wsch. urozmaicone ryzalitem bocznym od dziedzińca w narożniku pld.-wsch. Zabudowania klasztorne oddzielają od kościoła prześwity w pierwszej kondygnacji. Przez środek dziedzińca po linii przekątnej (płn.wsch.-pld.zach.), dobudowano do ścian kościoła przybudówki o nieregularnych planach.

Fundacja dokonana przez księcia Konrada I Mazowieckiego i konsekracja miała miejsce zapewne w l. 1234-1237. Większość autorów opracowań datuje powstanie murowanego kościoła i klasztoru na poł. XIII w. (Z. Tomaszewski na l. 1234-1590). Na podstawie przeprowadzonych badań architektonicznych określono zabudowania klasztorne jako jednotraktowe, przylegały do kościoła od pld. a klasztorny wirydarz miał sklepiony krużganek.

W 1243 podczas napadu Pomorzan, klasztor spłonął, w 1244 r. odbudowano go. Ze względu na lokalizację poza murami miasta, ulegał częstym napadom i zniszczeniom - odbudowany

w 1590 r. Drugą kondygnację uzyskał podczas remontu na przeł. XVI/VII w. Wówczas tworzył czworobok. Z rozkazu królewskiego, na skutek dekretu kasacyjnego zakonu, wojsko pruskie zbrojnie zajęło klasztor i od 1805 r. użytkownikiem kościoła i klasztoru stała się gmina ewangelicko-augsburska.

c.d. wkładka nr 6

<p>14. Kubatura</p> <p>4300 m³</p>	<p>15. Powierzchnia użytkowa</p> <p>1500 m²</p>	<p>16. Przeznaczenie pierwotne</p> <p>klasztor</p>	<p>17. Użytkowanie obecne</p> <p>mieszkalne, sakralne</p>
<p>18. Prace budowlane i konserwatorskie, ich przebieg i dokumentacja</p> <p>Prace remontowe budynku wykonywane na własną rękę przez lokatorów i właścicieli obiektu.</p>		<p>19. Stan zachowania (fundamenty, ściany zewnętrzne, ściany wewnętrzne, sklepienia, stropy, konstrukcje dachowe, pokrycie dachu, wyposażenie i instalacje)</p> <p>fundamenty-zły, świadczą o tym liczne spękania ścian nad otworami ,w narożnikach, w ścianach zewnętrznych i nośnych.</p> <p>ściany zewnętrzne-w partiach dolnych zawilgocone z powodu złej izolacji przeciwwilgociowej poziomej; w partiach górnych zawilgocone z powodu przeciekającego dachu.</p> <p>ściany wewnętrzne-j.w.</p> <p>sklepienia-dobry</p> <p>stropy-z powodu ciągłego zawilgocenia nadwerżzona ich nośność konstrukcyjna (skrzydło pld.)</p> <p>konstrukcje dachowe-widoczny nalot grzybów pleśniowych</p> <p>dachówki-ubytki w skrzydle pld. i zach.</p>	
		<p>20. Najpilniejsze postulaty konserwatorskie</p> <p>Zabezpieczenie tymczasowe-wzmocnienie gruntu, zlikwidowanie przyczyn zawilgocenia, wskazana rozbiórka przybudówek na dziedzińcu klasztoru zakłócających układ czworoboku zabudowań.</p>	

21. Akta archiwalne (rodzaj akt, numer i miejsce przechowywania)

24. Uwagi różne

22. Biblioteka

K. Askanas, Sztuka Płocka, Płock 1991 r.
W. H. Gawarecki, Pamiętnik religijno-moralny z 1850, t. 18, s. 301
tenże - Wiadomości o zgromadzeniu XX. Dominikanów w Płocku,
"Alleluja" 1843 r., s. 205-217.
tenże - Wiadomość o m. Płocku, Płock 1821 r.
M. M. Grzybowski, Czterdzieści lat duszpasterstwa w kościele
św. Dominika w Płocku, "Studia Płockie", t. XIV, 1986 r.
A. J. Nowowiejski, Płock - monografia historyczna, Płock 1930 r.
A. Rutkowski, Początki dominikanów płockich..., Not. Płockie 1970, z. 2
M. Synoradzki, Kościoły w płockiem, Korespondent Płocki, 1886, nr 66-70
W. Szafranski, Płock we wczesnym średniowieczu, Płock 1983 r.
Z. Tomaszewski, Sprawozdanie z inwentaryzacji architektonicz-
nej przeprowadzonej w Płocku, "Not. Płockie" 1956 r.
A. Tomaszewski, Kościół i klasztor św. Dominika. Dokumentacja
konserwatorska, Płock 1967, maszynopis w PSOZ w Płocku

23. Źródła ikonograficzne i fotografia (rodzaj, miejsce przechowywania, sygnatury)

- Płock. Panorama miasta. Reprodukacja ze zbiorów MN w Krakowie.
Litografia w/g A. Fietta/Dział Grafiki, sygn. NJ 71622. Neg.
w Prac. Fot. MNK.
- Katedra i kościół poddominikański od płn.. Zbiory MMP nr neg.
45856, 58297, 1825 r.
- Dominikanie. Repr. ze zbiorów MN w Krakowie, w/g cynkogra-
fii Banku Rolnego. Dział Grafiki, sygn. NJ 44342, neg. w Prac.
Fot MNK, 1832 r.
- Kościół poddominikański - widok od płn. - zach. Zbiory MMP nr
neg. 506096... 1943 r.

25. Opracował

tekst mgr Anna Lorek, 7.07.1994 r.

imię, nazwisko, data, podpis

plany, rysunki ze zbiorów Archiwum PSOZ w Płocku

imię, nazwisko, data, podpis

zdjęcia fotogr. mgr Anna Lorek, 7.07.1994 r.

imię, nazwisko, data, podpis

miejsce przechowywania negatywów

KARTA PO WYPEŁNIENIU PODLEGA OCHRONIE NA PODSTAWIE PRZEPISÓW PRAWA AUTORSKIEGO

26. Adnotacje o inspekcjach, informacje o zmianach (daty, imiona i nazwiska wypełniających)

27. Załączniki

1. Miejscowość	2. Obiekt (nazwa jak w karcie)	3. Zawartość wkładki (nazwa obiektu lub materiału uzupełniającego)
PŁOCK	KLASZTOR DOMINIKANÓW	Opis

bryła-na bryłę zewnętrzną obiektu składa się dominujący wysokością, dwukondygnacyjny budynek stanowiący narożnik pld.-wsch. zabudowań oraz całe skrzydło wschodnie, nakryty niskim dwuspadowym dachem z ryzalitem wyodrębniającym się od dziedzińca, nieco wyższym, nakrytym własnym dachem oraz skrzydeł pld. i zach., niższych, jednokondygnacyjnych, nakrytych dwuspadowymi dachami. Nieco odbiega formą od opisanych zabudowań część pln.-zach., dwukondygnacyjna, nakryta dachem pulpitowym, zespolona raczej z budowlą kościoła niż klasztorem. Istniejące pomieszczenia w obecnym stanie zachowania obiektu rozmieszczone są w układzie amfiladowym.

opis zewnętrzny-część pln. skrzydła zach. wyodrębnia się bryłą bardziej związaną z kościołem niż z klasztorem. Ta część zabudowań tworzy jakby oddzielną, dwukondygnacyjną budowlę, o szerokości równej szerokości kościoła, wysokości elewacji równej, połowie wysokości kościoła. Budynek nakryty jest dachem pulpitowym sięgającym 1/3 wys. szczytu świątyni.

Elewacja wsch. dwukondygnacyjna, dwuosłowa. W pierwszej kondygnacji rozmieszczone symetrycznie portal i otwór okienny. Portal obramiający prostokątny otwór wejściowy, podkreślony jest opaską tynkową ozdobioną dwoma pilastrami flankującymi o kapitelach z liśćmi akantu podtrzymującymi abakus przechodzący nad otworem w gzyms uskokowy. W drugiej kondygnacji, w tej samej osi znajdują się dwa prostokątne otwory okienne. Elewację wieńczy gzyms koronujący obiegający budynek również od zach. (uskok, ćwierćwałek) nakryty daszkiem z dachówek układanych w "rybią łuskę". Elewację wieńczy półszczyt, którego artykulację stanowi centralnie umieszczone kwadratowe okno, z lewej strony płytka blenda o łuku pełnym, podkreślonym profilem oraz okulus po prawej. Wszystkie otwory umieszczono na tej samej wysokości. W połowie wysokości półszczytu biegnie płaski pas gzymsu-stanowiący kontynuację impostu belkowania elewacji kościoła. Nad gzymsem, w tej osi co blenda, znajduje się drugi okulus.

Elewacja zach. budynku, dwukondygnacyjna, z asymetrycznie lecz osłowo rozmieszczonymi prostokątnymi oknami, flankowana niskimi skarpami, sięgającymi 1/3 wys. fasady. Elewację wieńczy opisany już gzyms uskokowy z ćwierćwałkiem.

Elewacja pld. budynku widoczna jest w fragmencie, gdyż do niej dobudowana jest pozostała część skrzydła zach. Artykulację półszczytu stanowią wtórne, prostokątne otwory okienne.

Elewacja zach. pozostałej części opisywanego skrzydła klasztoru sięga połowy elewacji budynku narożnego, dachem

Wkładkę założył: Anna Lorek, 6.06.1994 r.

(imię, nazwisko, data)

Miejsce przechowywania negatywów:

Z-d Poligr. Jan Jasiński W-wa, ul. Wolna 13, tel. 12-43-83

Wzór ODZ 1978 r.

1. Miejscowość	2. Obiekt (nazwa jak w karcie)	3. Zawartość wkładki (nazwa obiektu lub materiału uzupełniającego)	Opis.
PŁOCK	KLASZTOR DOMINIKANÓW		

-dolnej krawędzi półszczytu. Jest jednokondygnacyjna, siedmioosiowa, o symetrycznie rozmieszczonych otworach okiennych, za wyjątkiem trzech centralnych, bardziej zsuniętych ku sobie. Otwory okienne są prostokątne, o stosunku boków 1:2, z oknami ościeżnicowymi, podwójnymi, dwuskrzydłowymi, szczeblinowymi, ośmiopodziałowymi o równych szczeblinach. Elewację wieńczy gzyms uskokowy. Budynek przykryty jest dwuspadowym dachem. Od zach. widoczna jest ściana szczytowa skrzydła pld. z połączeniem dachu mansardowego. W tej elewacji - dwa okna tej samej wys. zamknięte łukiem odcinkowym. Elewacja skrzydła pld. ^{zblizona} architekturą do wyżej opisanej. Jest wyższa o wysokość swojego gzymsu koronującego (uskokowego), jednokondygnacyjna, pokryta dachem dwuspadowym, dziewięcioosiowa oniesymetrycznie (w czwartej osi) umieszczonym otworze drzwiowym. Pięć otworów okiennych (od zach.) - zamknięte łukiem odcinkowym, trzy - prostokątne, jedno, krańcowe, - niższe od pozostałych. Do drzwi prowadzą schody murowane, wąskie, jednobiegowe, sięgają niemal połowy fasady. Pierwsze stopnie flankują dwa filary, o rzucie kwadratu, na cokołach z plintą. Stopnie - proste; poręcz - metalowa. Okna osadzone są w głębokich, prostych wnękach, o konstrukcji takiej jak w skrzydle zach. Elewacja oszkarpowana dwomakrępyimi skarpami, o przekroju podłużnym trapezowym, sięgające wys. łuków okiennych, nakryte daszkami z dachówką holenderką. Narożna skarpa (pld. - zach.) - grubsza; druga wzmacnia ścianę między drugim a trzecim oknem. W elewacji widoczne dwie kotwy.

Budynek stanowiący część wsch. skrzydła pld. oraz całe skrzydło wsch. założenia klasztorne stoi na wys. cokole, jest dwukondygnacyjny. Elewacja pld. czteroosiowa, zwieńczona gzymsem koronującym (uskok, ćwierćwałek), gzymsem kordonowym (uskokowy). Akcent horyzontalny stanowią jeszcze gzymsy podokienne, po jednym w każdej kondygnacji, gierowane w miejscach zetknięcia z opaskami okiennymi. Okna prostokątne, o stosunku boków 1:2, obramowane tynkowymi opaskami wzbogaconymi półwałkiem. Pod oknami pierwszej kondygnacji - zgrubiony tynk, jakby gierowany wraz z gzymsem podokiennym. W drugiej kondygnacji, między gzymsem kordonowym a podokiennym, prostokątne wnęki o szerokości otworów okiennych, które tworzą opaski z tynku. Na trzeciej osi (licząc od pld.) umieszczono otwór drzwiowy obramowany podobną opaską tynkową jak otwory okienne. Prowadzą doń dwubiegowe schody cementowe na wys. postumencie pierwotnie z przepruciami prostokątnymi (o stosunku boków 1:3) od pld. i zach., obecnie zamurowanymi. Ściany elewacji wzmocnione są dwoma bliźniaczymi skarpami, wysmukłymi o przekroju podłużnym trójkątnym. Flankują one otwory okienne pierwszej osi (od

Wkładkę założył: Anna Lorek 6.06.1994 r.

(imię, nazwisko, data)

Miejsce przechowywania negatywów:

Z-d Poligr. Jan Jasiński W-wa, ul. Wolna 13, tel. 12-43-83

Wzór ODZ 1978 r.

1. Miejscowość PŁOCK	2. Obiekt (nazwa jak w karcie) KLASZTOR DOMINIKANÓW	3. Zawartość wkładki (nazwa obiektu lub materiału uzupełniającego)	Opis.
-------------------------	--	--	-------

zach.). Trzecia skarpa uskokowa, słabiej występująca przed lico fasady, dochodzi do gzymsów podokiennych i umieszczona jest na osi symetrii elewacji. Najmasywniejsza, o krępych proporcjach, skarpa wzmacnia narożnik budynku sięgając gzymsu kordonowego.

Elewacja wsch.-również dwukondygnacyjna, dziewięcioosiowa, na niewysokim cokole. Posiada analogiczne do fasady płd. podziały horyzontalne-gzymsy, jak i detal architektoniczny wzbogacający otwory okienne, blendy i otwór drzwiowy. Okna szczelinowe-j.w.; otwór drzwiowy umieszczony w czwartej osi (od płd.). Do wnętrza prowadzą trzystopniowe cementowe schody, nieco szersze od otworu drzwiowego; murki ograniczające stopnie-w kształcie spływów wolutowych o wyoblonych krawędziach. Drzwi-konstrukcji ramowo-deskowej, z nadświetlem, dwuskrzydłowe; w szóstej osi drugiej kondygnacji z otworu okiennego wykonano-drzwiowy/. W pierwszej i drugiej osi-trzy blendy o proporcjach i detalu jak pozostałe otwory. W dziewiątej osi, w przyziemiu (pierwszej kondygnacji)-przeprucie wiodące na dziedziniec klasztorny. Przy wyjazdach otwory sklepione są odcinkowo. Przeprucie częściowo sklepione jest kolebką z lukarną od płu. (w lukarnie-prostokątna blenda), częściowo przekryte stropem ceglanym odcinkowym.

Od strony dziedzińca widoczna jest zach. i płu. elewacja budynku opisanego wyżej. Elewacja zach.-dwukondygnacyjna, siedmioosiowa, z ryzalitem bocznym w pierwszej i drugiej osi budynku. Ryzalit pierwszej osi nieznacznie wysunięty, gdy ryzalit drugiej (licząc od płd.)-znacznie występuje przed lico fasady, jest nieco wyższy od pozostałej części budynku i nakryty odrębnym dachem dwuspadowym, o kalenicy prostopadłej do kalenicy dachu skrzydła wsch. Spod połaci dachu wystają profilowane kroksztyny. Poziom okien kondygnacji ryzalitu, przebiega odmiennie od pozostałej części budowli. Są to dwa okna (po jednym w każdej kondygnacji), prostokątne, z prostokątnym nadświetlem, dwuskrzydłowe. W elewacji płu. ryzalitu -wejście sklepione odcinkowo.

Pozostałe okna tej elewacji-prostokątne, trójdzielne, z trójdzielnym nadświetlem. Elewację wieńczy gzyms koronujący (ćwierćwałek, uskok). Elewacja płu. (nadal budynku dwukondygnacyjnego)-czteroosiowa, o otworach okiennych, gzymsie-j.w. Elewacja płu. jednokondygnacyjnego skrzydła płd. jest ośmioosiowa, na niskim cokole z uskokiem, zwieńczona gzymsem koronującym (pomiędzy uskokami-ćwierćwałek). Otwory drzwiowe znajdują się w pierwszej, szóstej i ósmej osi (od wsch.), sklepione łukiem odcinkowym; w pozostałych osiach-otwory okienne prostokątne. Okna konstrukcji ościeżnicowej, podwój-

Wkładkę założył: Anna Lorek, 6.06.1994 r. ...
(imię, nazwisko, data)

Miejsce przechowywania negatywów:

1. Miejscowość	2. Obiekt (nazwa jak w karcie)	3. Zawartość wkładki (nazwa obiektu lub materiału uzupełniającego)
PŁOCK	KLASZTOR DOMINIKANÓW	Opis.

ne, dwuskrzydłowe, szczeblinowe, sześciopodziałowe, z otwieraną kwaterą.

Elewacja wsch. skrzydła zach.-jednokondygnacyjna, sześciosiowa, niższa niż elewacja płu., gzyms koronujący i otwory okienne takie jak w skrzydle pld.-sześć- i ośmiopodziałowe. Otwory drzwiowe w pierwszej i czwartej osi (od pld.) -drzwi konstrukcji ramowo-deskowej z prostokątnym nadświetlem.

opis wnętrza-portal w elewacji płu. budynku przylegającego do kościoła od zach., prowadzi do sklepionego przejścia stanowiącego jeden z trzech traktów budynku. Przejście jest pięcioprzęsłowe; cztery przęsła sklepione krzyżowo (dwa od płu. i dwa od pld. skrajne), jedno środkowe-kolebkowo. Obecnie wewnątrz przedzielone jest pionową ścianką, zbudowaną tuż za kolebką (w niej prostokątne przeprucie), wydzielającą klatkę schodową biegnącą przez wyższe kondygnacje pierwszego traktu. W narożniku pld.-wsch. przejścia-drewniane schody wiodące na drugą kondygnację i poddasze. Schody dwubiegowe, o stopniach osadzonych w policzkach). Pomieszczenia w układzie amfiladowym, ściany pozbawione detalu architektonicznego, przekryte stropem belkowym z podsiębitką na ruszcie z trzciny. W pomieszczeniu ostatnim (płu.) wyburzono ściankę nośną, w części tego pomieszczenia (dawnym trakcie trzecim)-strop belkowy płaski z pułapem deskowym o deskach łączonych na zakład i profilowanych krawędziach. W trzecim trakcie, w środkowym pomieszczeniu-zejście do piwnicy, przez właz znajdujący się w podłodze, po ceglanych schodach. Piwnice (o rzucie w kształcie litery L), biegną w kierunku zachód-wschód, nawa poprzeczna-wzdłuż muru kościoła. Piwnice sklepione kolebkowo.

W skrzydle zach. i pld. pomieszczenia w układzie amfiladowym poprzedzone są przedsionkami biegnącymi, bądź w jednym trakcie, bądź przez całą szerokość oficyny. Pomieszczenia pozbawione są dekoracji architektonicznej, przekryte stropami belkowymi płaskimi z podsufitką na ruszcie z trzciny. W przedsionkach umieszczono schody drewniane, jednobiegowe ze stopniami sfazowanymi osadzonymi w policzkach. Balustrada wykonana z listewek, z profilowaną poręczą. Pierwsza tralka ozdobna wycięta w esownicę, ustawiona na prostokątnym postumencie.

Pierwsze wejście (od wsch.), prowadzi do przedsionka. Z przedsionka -prostokątny otwór wejściowy zamknięty łukiem odcinkowym do niewielkiej celi; na wprost wejścia z zewnątrz-wąski, długi korytarz. Prowadzi on do trzech pomieszczeń w układzie amfiladowym (po lewej) oraz jednego, poprzedzonego schodkiem, po prawej. (ta część w ostatnich latach uległa znacznej przebudowie).

Wkładkę założył: Anna Lorek, 6.06.1994 r.
(imię, nazwisko, data)

Miejsce przechowywania negatywów:

1. Miejscowość PŁOCK	2. Obiekt (nazwa jak w karcie) KLASZTOR DOMINIKANÓW	3. Zawartość wkładki (nazwa obiektu lub materiału uzupełniającego) Opis.
-------------------------	--	---

Otwór wejściowy w ryzalicy prowadzi doprzedSIONKA przekrytego stropem ceglanym odcinkowym, z którego jest zejście do piwnic, klatka schodowa prowadząca na drugą kondygnację oraz wejście do pomieszczeń pierwszej kondygnacji skrzydła wsch.

Do piwnicy prowadzi przeprucie prostokątne sklepienie odcinkowo, ceglane schody o stopniach wykonanych z cegieł ustawionych "na sztorc". Piwnice sklepienie są kolebkowo, ściany wykonane z cegły nowożytniej w wątku krzyżowym. Wewnątrz wydzielono pięć pomieszczeń na planie prostokąta: dwa wewnętrzne, trzy od ścian zewnętrznych. Pomieszczenie wsch. - oświetlone małym kwadratowym przeźroczem. Wszelkie otwory wejściowe - sklepienie odcinkowo.

Pomieszczenia, do których prowadzi wejście z przedSIONKA, w układzie amfiladowym, dwutrakcie, pozbawione detalu architektonicznego. W narożniku płn. - wsch. ryzalitu umieszczono schody drewniane, czterobiegowe, o stopniach osadzonych w policzkach, o balustradzie listwowej z wyobloną poręczą. Prowadzą do przedSIONKA drugiej kondygnacji, na rzucie wydłużonego prostokąta. W przedSIONKU - trzy prostokątne wejścia, z których dwa (płn. płd.) prowadzą do pomieszczeń skrzydła wsch. (o układzie wewnątrz - j.w.). Otwór wejściowy na wprost wejścia do przedSIONKA - wiedzie do pomieszczenia na planie prostokąta oświetlonego dużym oknem (prostokąt leżący) o profilowanych listwach ościeżnic. Okno znajduje się obok drzwi z przedSIONKA. Drzwi konstrukcji ramowo-płycinowej, z prostokątnym nadświetlem, o profilowanych listwach ościeżnym.

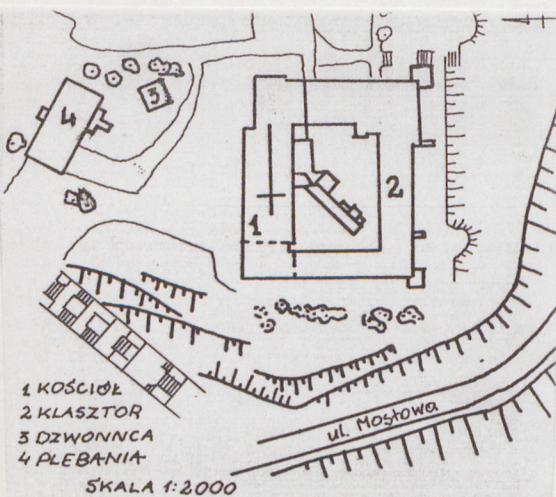
Do pozostałych pomieszczeń budynku prowadzi otwór wejściowy elewacji wsch. Wejścia do mieszkań poprzedza przedSIONEK z klatką schodową wiodącą na drugą kondygnację. W przedSIONKU dwa otwory drzwiowe: po lewej stronie, przez wąski korytarz, do kaplicy prawosławnej (na wprost), innych pomieszczeń już w układzie amfiladowym; po prawej, również przez korytarzyk, do dwóch pomieszczeń. W kaplicy oraz pomieszczeniu wsch. widoczne są profilowane belki stropowe - belki przyściennie i dwie belki pośrednie - (w uskoku ćwierćwałek) zakończone śmigami. Do kaplicy wiodą jeszcze drzwi od płd. osadzone w skośnych, głębokich od wewnątrz gładkach.

Wkładkę założył: Anna Lorek, 6.06.1994 r.
(imię, nazwisko, data)

Miejsce przechowywania negatywów:

1. Miejscowość PŁOCK	2. Obiekt (nazwa jak w karcie) KLASZTOR DOMINIKANÓW	3. Zawartość wkładki (nazwa obiektu lub materiału uzupełniającego) Autorzy, historia obiektu, określenie stylu. Zdjęcia.
--------------------------------	---	--

Odtąd w budynkach klasztoru mieściło się archiwum sądu powiatowego, mieszkanie pastora (1809), drukarnia (1810), szkoła, mieszkanie nauczycieli (1813), archiwum grodzkie i ziemskie (1819), lokale dla osób prywatnych. Po 1830 budynek zajmowały wojska, również mieściła się więzienna fabryka płótna, następnie szkoły elementarne katolicka i ewangelicka. W l. 1817-1832 klasztor znacznie przebudowano, min. zniesiono piętra (w/g w.h. Gawareckiego-w 1803 r., w/g K. Askana-w końcu XIII w.)



Anna Lorek, 6.06.1994 r.

Wkładkę założył:
(imię, nazwisko, data)

Miejsce przechowywania negatywów:

Z-d Poligr. Jan Jasiński W-wa, ul. Wolna 13, tel. 12-43-83

ODZ 1978 r.

1. Miejscowość
PŁOCK

2. Obiekt (nazwa jak w karcie)
Klasztor dominikanów

3. Zawartość wkładki (nazwa obiektu lub materiału uzupełniającego)

Zdjęcia.



Wkładkę założył: Anna Lorek, 7.07.1994 r.

(imię, nazwisko, data)

Miejsce przechowywania negatywów:

OZGraf. Z.P. Ostróda zam. 699 nakł. 23.690

1. Miejscowość

Płock

2. Obiekt (nazwa jak w karcie)

Klasztor dominikanów

3. Zawartość wkładki (nazwa obiektu lub materiału uzupełniającego)

Zdjęcia.



Wkładkę założył: Anna Lorek, 7.07.1994 r.

(imię, nazwisko, data)

Miejsce przechowywania negatywów:

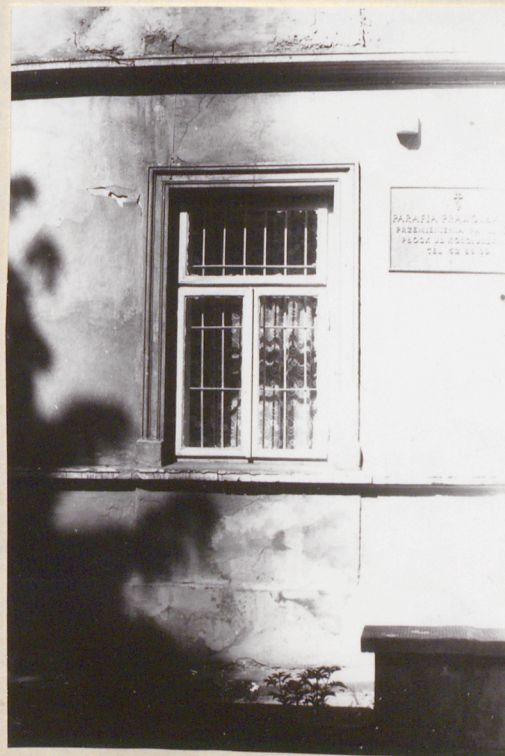
OZGraf. Z.P. Ostróda zam. 699 nakł. 23.600

1. Miejscowość
PŁOCK

2. Obiekt (nazwa jak w karcie)
Klasztor dominikanów

3. Zawartość wkładki (nazwa obiektu lub materiału uzupełniającego)

Zdjęcia.



Wkładkę złożył: Anna Lorek, 7.07.1994 r.
(imię, nazwisko, data)

Miejsce przechowywania negatywów:

OZGraf. Z.P. Ostróda zam. 699 nakł. 23.600

1. Miejscowość PŁOCK	2. Obiekt (nazwa jak w karcie) Klasztor dominikanów	3. Zawartość wkładki (nazwa obiektu lub materiału uzupełniającego) Zdjęcia.
-------------------------	--	--



Wkładkę założył: Anna Lorek, 7.07.1994 r.
(imię, nazwisko, data)

Miejsce przechowywania negatywów: _____

OZGraf. Z.P. Ostróda zam. 699 nakł. 23.690

ODZ 1978 r.