

1. Obiekt

Plebania(przy kościele św. Bartłomieja)

824/3

2. Czas powstania

1885 r.

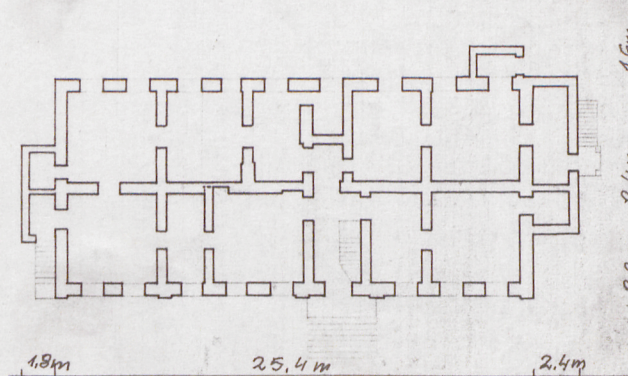
3. Miejscowość

PŁOCK

11. Zdjęcia, rzut, przekrój, sytuacja, orientacja



SKALA 1:400



4. Adres UL. Kazimierza Wielkiego 1

09-400 Płock

nr hipoteczny

5. Przynależność administracyjna

województwo płockie

gmina Płock

6. Poprzednie nazwy miejscowości

Płoczsk, Plotzko, Plozk, Płocko,
Płozica, Ploskum, Plocia, Plocsk,
Ploczk, Ploczko, Plozko.

7. Przynależność administracyjna
przed 1 VI 1975

województwo warszawskie

powiat płocki

8. Właściciel i jego adres

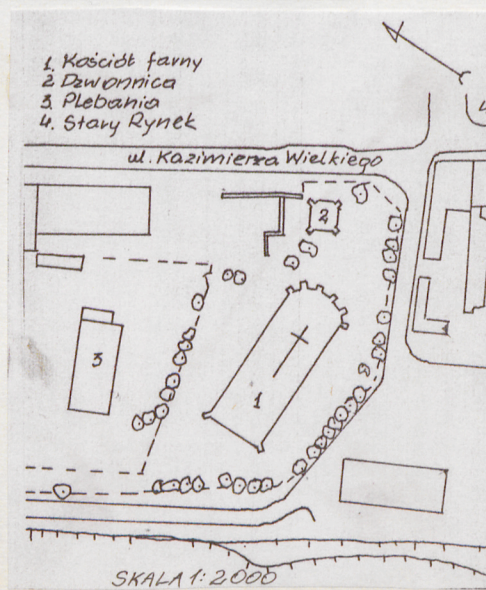
Parafia Rzymsko-Katolicka
ul. Kazimierza Wielkiego 1
09-400 Płock

9. Użytkownik i jego adres

J.W.

10. Rejestr zabytków

Nr 612 data 7.10.1989



sytuacja-obiekt usytuowany na skarpie wiślanej, w pobliżu Starego Rynku w kierunku płn.-zach., przy kościele św. Bartłomieja (na płn.).

rzut-na planie wydłużonego prostokąta, z aneksami przylegającymi od wsch. i zach. na planie wydłużonych prostokątów; jedna dobudówka od płn. związana z fragmentem dawnego parkanu. Budynek dwutraktowy.

materiał i konstrukcja-obiekt wzniesiony z cegły (ściany wewnętrzne i zewnętrzne), otynkowany. Podłogi deskowe, stropy, schody zewnętrzne-cementowe; wewnętrzne-drewniane; więźba-krokwiowo-stolcowa.

bryła-zwarta bryła budynku właściwego, przekrytego dwuspadowym, niskim dachem; przybudówki połowę niższe, wschodnia-przekryta dachem pulpitowym, zachodnia-płaskim (taras), północna-płaskim.

opis zewnętrzny-budynek posadowiony na wys. cokole, dwukondygnacyjny, o dekoracyjnie potraktowanej fasadzie głównej, zwieńczony gzymsem. Przybudówki pozbawione detalu architektonicznego.

Fasada główna-płd., dziewięcioosiowa, jej podziały wertykalne stanowią otwory okienne o odmiennym obramowaniu architektonicznym w I i II kondygnacji i otwór drzwiowy oraz pilastry; podziały horyzontalne-gzymsy: cokołowy, kordonowy, koronujący.

Strefa cokołowa zwieńczona jest gzymsem uskokowym; w niej okienka prostokątne (prostokąt leżący) o stosunku boków 2:1 oświetlające piwnice.

W prostokątnych otworach okiennych I kondygnacji (prostokąt stojący o stosunku boków 1:2) osadzono okna ościeżnicowo-krosnowe, dwuskrzydłowe z nadświetlem, podwójne. Otwory flankowane są pilastrami, wykonanymi w tynku, ozdobionymi trzema kanelurami (do 1/3 wys. pilastrów-półwałki, wyżej przechodzące w żłobki). Pilastry wpierają się na plincie i trochilusie, zwieńczone są bazą (dwa półwałki i uskoki). Pilastry i gzyms podokienny (uskok) spoczywają na nieco szerszych, niskich pilastrach o krępych proporcjach. Ich bazy przedłużają się na kształt belkowania i łączą się ze sobą, tworząc prostokątną wnękę nad oknami.

Góra pilastry flankują okna, podtrzymują belkowanie stanowiące zarazem

(wkładka nr 1)

Obiekt wzniesiono w 1885 r., w 1903 r. rozbudowano o dwa przęsła i przybudówkę od zach.. Budynek wzniesiono w stylu klasycystycznym.

14. Kubatura	15. Powierzchnia użytkowa	16. Przeznaczenie pierwotne	17. Użytkowanie obecne
1225 m ³	415 m ²	mieszkalne	j.w.
18. Prace budowlane i konserwatorskie, ich przebieg i dokumentacja		19. Stan zachowania (fundamenty, ściany zewnętrzne, ściany wewnętrzne, sklepienia, stropy, konstrukcje dachowe, pokrycie dachu, wyposażenie i instalacje)	
1985 r.-wymiana elementów konstrukcyjnych więźby dachowej i zmiana poszycia dachu.		<p>fundamenty-osłabione na skutek ruchów skarpy</p> <p>ściany wewnętrzne i zewnętrzne-widoczne spękania ,</p> <p>od zewnątrz na ścianach zach.,płn. i płd. nad oknami</p> <p>wewnątrz na drugiej kondygnacji w ścianie łączącej dobudowane przeszła.Zawilgocone w partiach dolnych,głównie ściany płn. i wsch.</p> <p>stropy-dobry</p> <p>konstrukcje dachowe-dobry</p> <p>pokrycie dachu-dobry</p> <p>wyposażenie i instalacje-dobry.</p>	
		20. Najpilniejsze postulaty konserwatorskie	

21. Akta archiwalne (rodzaj akt, numer i miejsce przechowywania)

24. Uwagi różne

22. Biblioteka

K. Askanas, Sztuka Płocka, Płock 1991 r.;
Diecezja płocka, pr. zb. pod red. W. Lisa, Płock 1978 r.

23. Źródła ikonograficzne i fotografia (rodzaj, miejsce przechowywania, sygnatury)

25. Opracował

tekst Anna Lorek, 14.09.1994 r.

imię, nazwisko, data, podpis

plany, rysunki Anna Lorek, 14.09.1994 r.

imię, nazwisko, data, podpis

zdjęcia fotogr. Anna Lorek, 14.09.1994 r.

imię, nazwisko, data, podpis

miejsce przechowywania negatywów

KARTA PO WYPEŁNIENIU PODLEGA OCHRONIE NA PODSTAWIE PRZEPISÓW PRAWA AUTORSKIEGO

26. Adnotacje o inspekcjach, informacje o zmianach (daty, imiona i nazwiska wypełniających)

27. Załączniki

nr 1-5

1. Miejscowość	2. Obiekt (nazwa jak w karcie)	3. Zawartość wkładki (nazwa obiektu lub materiału uzupełniającego)	Opis.
PŁOCK	Plebania (przy kościele św. Bartłomieja)		

zwieńczenie okna. Na belkowanie składają się fryz, który nad otworem okiennym tworzy płytką, wydłużoną, prostokątną wewnątrz z kluczem pośrodku wykonanym z tynku o ozdobnej fakturze oraz gzyms (uskok, dwa ćwierćwałki).

Kondygnację tę wieńczy gzyms potraktowany bardzo światłocieniowo (uskok, półwałki, sima). Gzyms ten nie biegnie przez całą elewację; zdobi tylko część nadokienną i wspiera się na belkowaniu opasek okiennych.

Opaski okienne drugiej kondygnacji uzyskały odmienną dekorację architektoniczną. Wspierają się na gzymsach podokiennych łączących się ze sobą i tworzących jeden gzyms kordonowy gierowany pod otworami okiennymi i w miejscach styku z podziałami wertykalnymi. Gzyms ten podtrzymują dekoracje z tynku przypominające konsole kapitelowe (pilastry ścięte w 2/3 wys. z bazami powtarzającymi profile I kondygnacji). Opaski obramiające otwory okienne zdobione są półwałkami, simą, uskokiem - profile wyrastają z płaskiego cokoliku. Z tego cokoliku wyrastają również pilastry stanowiące podkładkę pod opaskę, przechodzące górą (nad opaską) w pilastry z bazą (uskok, ćwierćwałek). Podtrzymują one półkolistą, ogzymsowaną tympanon. Tympanony przykryte są daszkami z blachy.

Przęsło elewacji z otworem wejściowym (czwarte od wsch.) wydzielone jest przez flankujące je pilastry biegnące przez całą wysokość elewacji (również podkreślają naroża budynku). Przejmują one podziały poziome fasady: gzymsy - cokołowy, kordonowy, wieńczący; ozdobione są kapitelami i bazami uskokowymi. W przeszle tam otwory posiadają nieco odmienny detal architektoniczny niż pozostałe otwory elewacji. Pierwsza kondygnacja mieści otwór drzwiowy, prostokątny, flankowany takimi samymi pilastrami jak otwory okienne tej kondygnacji, z tą różnicą, że belkowanie (bez klucza i wnęki) podtrzymuje półkolistą tympanon, ogzymsowaną, w dolnej części gierowaną, w środkowym polu ozdobioną ćwierćwałkami. Do wejścia wiodą siedmiostopniowe schody, jednobiegowe, z metalową poręczą, z lastryko; na podeście od spodu ściętym w ćwierćkole.

W drugiej kondygnacji znajduje się otwór okienny ośramiony jak inne otwory tej kondygnacji, lecz zwieńczony trójkątnym tympanonem stanowiący zwieńczenie przeszły. Tympanon ten wyrasta jakby z gzymsu koronującego fasadę (uskok, sima, uskok). W polu tympanonu umieszczono herb z datą 1885 r. oraz wyrzyto w tynku przedstawienie konia.

W elewacji wsch. i zach. dominują podziały horyzontalne: cokół zakończony uskokiem, gzyms kordonowy (uskok, ćwierćwałki na podkładce) oraz gzyms koronujący (ćwierćwałki na podkładce). Do elewacji zach. przylega dobudówka pozbawiona

Wkładkę założył: Anna Lorek, 14.09.1994 r.
(imię, nazwisko, data)

Miejsce przechowywania negatywów:

1. Miejscowość PŁOCK	2. Obiekt (nazwa jak w karcie) Plebania(przy kościele św.Bartłomieja)	3. Zawartość wkładki (nazwa obiektu lub materiału uzupełniającego) Opis.
-------------------------	---	---

detalu architektonicznego, posiadająca zamiast dachu taras z metalową balustradą. Do wnętrza aneksu wiodą schody jednobiegowe z płyt lastryko z metalową poręczą oraz drzwi współczesne. Od płn. przybudówkę oświetlał otwór okienny obecnie zamurowany.

Od wsch. do budynku przylega dobudówka jednokondygnacyjną, podpiwniczona, z wejściem na osi symetrii jej elewacji wsch.; w drugiej osi (na pld. od wejścia) - małe okienko zamknięte półkoliście z jedną szczebliną w połowie wysokości. W części podpiwniczonej - dwa okienka: jedno prostokątne (jak wyżej), drugie kwadratowe (na osi drzwi), ościeżnicowo-krosnowe, z szczeblinami, dwuskrzydłowe.

Do wejścia wiodą schody jednobiegowe wzdłuż budynku, cementowo-ceglane, na dwóch ceglanych filarach, osłonięte daszkiem (deski na krokwiach obite blachą, o ozdobnych kroksztynach, wspartym na drewnianych słupkach).

Elewacja płn., dziewięcioosiowa, zwieńczona gzymsem koronującym jak w innych elewacjach, otwory okienne - pozbawione detalu architektonicznego (dwa zabudowane do nadświetla). W czwartym przęśle, w drugiej kondygnacji - balkon z ozdobną, metalową balustradą. Na balkon prowadzą drzwi płycinowo-rumowe, szklone. W strefie cokołowej - okna piwnic zamknięte łukiem odcinkowym.

wnętrze - otwór wejściowy w elewacji pld. prowadzi do przedsionka o nieregularnym planie (w szerokości obejmującego trakt pld. i pół traktu płn.). Z przedsionka można dojść do pomieszczeń obydwu traktów budynku, biegnących w układzie amfiladowym w kierunku wsch. i zach. W przedsionku znajduje się również klatka schodowa (po prawej stronie od wejścia) wiodąca do piwnic i na drugą kondygnację. Schody drewniane jednobiegowe zawrotne, z podestem, o zaokrąglonych stopniach wspartych na profilowanej listwie, o profilowanych listwach podstopnicy. Balustrada tralkowa z poręczą, o smukłych tralkach osadzonych na kostkach; pierwsza tralka balustrady - potraktowana ozdobniej: grubsza, w formie kolumny z pierścieniami, zakończona gałką. Klatkę schodową od góry oświetla nadświetle drzwi prowadzącymi bezpośrednio do pomieszczeń traktu pld. Nadświetle zostało przedłużone na całą szerokość klatki schodowej; składa się z czterech kwadratowych szyb osadzonych w pinowych szczeblinach.

Pomieszczenia obydwu kondygnacji nie posiadają detalu architektonicznego, przekryte stropem, posiadają podłogi deskowe ozdobione wzdłuż ścian profilowaną drewnianą listwą (ćwierćwałek i ćwierćwklęska w uskokach). W pomieszcze-

Wkładkę założył: Anna Lorek. 14.09.1994 r.
(imię, nazwisko, data)

Miejsce przechowywania negatywów:

1. Miejscowość PŁOCK	2. Obiekt (nazwa jak w karcie) Plebania (przy kościele św. Bartłomieja)	3. Zawartość wkładki (nazwa obiektu lub materiału uzupełniającego) Opis, Zdjęcia.
-------------------------	---	--

niach traktu pld. ,na parterze,znajdują się wnęki zamknięte łukiem odcinkowym.W pomieszczeniu pierwszym ,po lewej stronie licząc od przedsionka,na ścianie płn.,znajduje się szafka ścienna,częściowo zabudowana ścianką działową.Wnęka pomieszczenia po stronie prawej od przedsionka,również służyła za szafkę ścienną.Niektóre pokoje posiadają jeszcze dawny system grzewczy-pieca kaflowe wspólne dla dwóch pokoi (w drugiej kondygnacji,-z ozdobnymi gzymsami ceramicznymi).Drzwi wewnętrzne pomieszczeń-konstrukcji płycinowo-ramowej,o trzech płycinach nierównej wielkości(środkowa-wyższa),z ozdobnymi profilowanymi listwami ościeżyn i przymykowymi. W piwnicy-układ korytarzowy.Pośrodku,wzdłuż linii wsch.-zach.,biegnie korytarz;od niego odchodzą murowane,różnej wielkości ,cele oświetlone przez kwadratowe okienka.

instalacje-wodno-kanalizacyjna,elektryczna.



Wkładkę założył: Anna Lorek, 14.09.1994 r.
(imię, nazwisko, data)

Miejsce przechowywania negatywów:

Z-d Poligr. Jan Jasiński W-wa, ul. Wolna 13, tel. 12-43-83

Wzór ODZ 1978 r.

1. Miejscowość **Płock**

2. Obiekt (nazwa jak w karcie)
**Plebania (przy kościele
św. Bartłomieja).**

3. Zawartość wkładki (nazwa obiektu lub materiału uzupełniającego)

Zdjęcia.



Wkładkę założył: **Anna lorek. 14.09.1994 r.**
(imię, nazwisko, data)

Miejsce przechowywania negatywów:

Z-d Poligr. Jan Jasiński W-wa, ul. Wolna 13, tel. 12-43-83