

1. Obiekt

D.WÓR w zespole dworskim  
B2/1

2. Czas powstania

1827 r.

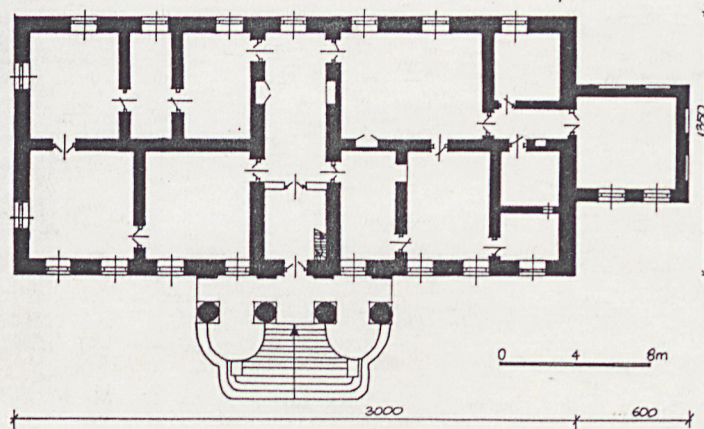
3. Miejscowość

ŁĘGONICE

11. Zdjęcia, plan sytuacyjny, rzuty



RZUT PRZYZIEMIA 1:200



4. Adres

Łęgonice 108

nr hipoteczny

5. Przynależność administracyjna

województwo Radom

gmina Nowe Miasto / PILICA

6. Poprzednie nazwy miejscowości

b/z

7. Przynależność administracyjna

przed 1.VI.1975.

województwo Łódź

powiat Rawa Mazowiecka

8. Właściciel i jego adres

Szkoła Podstawowa Nr 2

w Nowym Mieście

9. Użytkownik i jego adres

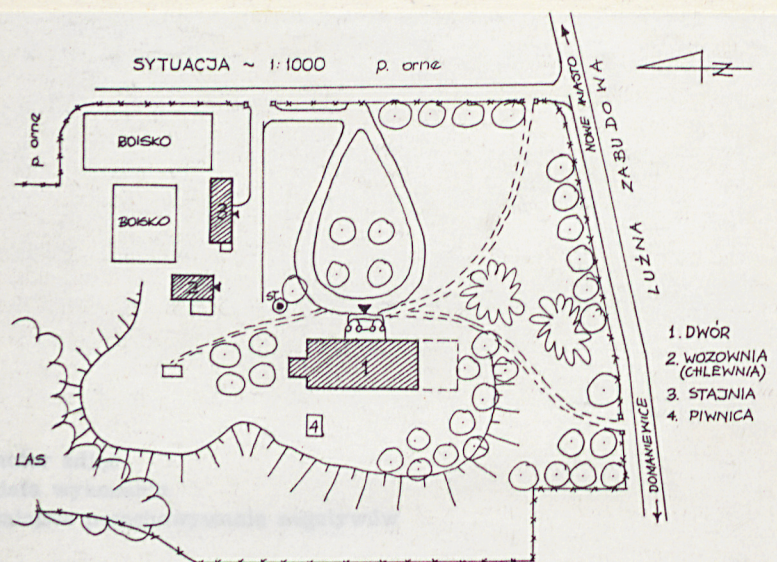
Zbiorcza Szkoła Gminna

w Łęgonicach

10. Rejestr zabytków

M51A/31 - 2.07.1981

Nr 262 data 27.12.1967





12. Autorzy, historia obiektu, określenia stylu.

Dwór wybudowany został w 1827 roku dla ówczesnego właściciela Łęgonic ks. Konstantego, zaprojektowany przez Franciszka Łabuńskiego.

Do 1945 roku właścicielem majątku był J. Zdziarski, po nim budynki i park zajęte zostały na potrzeby szkoły w Łęgonicach, co przetrwało do chwili obecnej.

13. Opis (sytuacja, materiał i konstrukcja, rzut, bryła, elewacje, dach, wnętrze wyposażenie, instalacje)

Sytuacja: Dwór zajmujący centralne położenie w zespole usytuowany jest w środkowej części miejscowości, przy drodze łączącej Nowe Miasto z Rzeczą. Wybudowany na znacznym w stosunku do drogi wzniesieniu terenu, otoczony parkiem krajobrazowym. Do dworu prowadzi droga o nawierzchni gruntowej, przechodząca w owalny podjazd, obecnie słabo czytelny.

Materiał i konstrukcja: murowany, kryty blachą. Fundamenty: murowane z cegieł. Ściany zewnętrzne i wewnętrzne: murowane z cegieł obustronnie tynkowane. Strop: drewniany z belek sosnowych z podsufitką. Konstrukcja dachowa: stolcowa. Pokrycie dachowe: blacha ocynkowana. Podłogi: parkiet. Posadzka: ceramiczna. Okna: dwuskrzydłowe, 6- i 8-kwaterowe. Drzwi: dwuskrzydłowe, płycinowe, wejściowe w połowie oryginalne z kołatką. Ogrzewanie: piece kaflowe białe i piece akumulacyjne. Sklepienie: kolebkowe /piwnica/.

Rzut: Założony na planie wydłużonego prostokąta z portykiem na osi, poprzedzonym tarasem i schodami. Od północy do dworu przylega niewielki aneks na planie zbliżonym do kwadratu.

Bryła: Prostopadłościenna, parterowa z wysokimi suterrenami, z piętrowym ryzalitem. Część główna przekryta dachem naczółkowym przenikającym się z dwuspadowym dachem ryzalitu. Aneks północny przekryty dwuspadowym dachem.

Elewacja: Frontowa /wschodnia/ 9-osiowa z dwuosiową częścią boczną. Na osi głównej 3-osiowy ryzalit poprzedzony 4-kolumnowym portykiem zwieńczonym trójkątnym frontonem z oculusem w tympanonie.

c.d.



14. Kubatura 12000 m <sup>3</sup>	15. Powierzchnia użytkowa 300 m <sup>2</sup>	16. Przeznaczenie pierwotne rezydencjonalne	17. Użytkowanie obecne oświatowe
18. Prace budowlane i konserwatorskie, ich przebieg i dokumentacja <p>W latach 1950/2 w szkole przeprowadzono szereg prac umożliwiających dostosowanie dworu do potrzeb szkoły. Wówczas to przerobiono układ wnętrz. Kolejny poważny remont przeprowadzono w latach 1967-70; w tym czasie wymieniono więźbę dachową, dachówkę zastąpiono blachą, częściowo wymieniono parkiet na posadzkę ceramiczną oraz uzupełniono zniszczoną połowę drzwi.</p>		19. Stan zachowania (fundamenty, ściany zewnętrzne, ściany wewnętrzne, sklepienia, stropy, konstrukcje dachowe, pokrycie dachu, wyposażenie i instalacje) <p>Fundamenty:                   zawilgocone</p> <p>Ściany zewnętrzne:       zawilgocone w części północnej, tam też największe ubytki tynku.</p> <p>Ściany wewnętrzne:       dobry</p> <p>Strop:                         j.w.</p> <p>Dach:</p> <p>    konstrukcja:           j.w.</p> <p>    pokrycie:               j.w.</p> <p>Instalacje:                 dobry</p>	
20. Najpilniejsze postulaty konserwatorskie			



21. Akta archiwalne (rodzaj akt, numer i miejsce przechowywania)

22. Bibliografia

Katalog Zabytków Sztuki w Polsce t.II.z.9  
Warszawa 1953

23. Źródła ikonograficzne i fotografie (rodzaj, miejsce przechowywania, sygnatury)

24. Uwagi różne

25. Wypełnił

Tekst.fot.i rys.  
Jacek Studziński  
VII. 1990 r

26. Sprawdził

Wkładka Nr 1,2



1. Miejscowość Ł E G O N I C E	2. Obiekt (nazwa jak w karcie) DWOR w zespole dworskim	3. Zawartość wkładki (nazwa obiektu lub materiału uzupełniającego)
-----------------------------------	---	--

c.d. 13. Przed kolumny wysunięty taras, półkoliście zamknięty, zakończony kamiennymi tralkami z balustradą. Taras poprzedzony kamiennym schodkami. W przyziemiu w rytmie okien elewacji głównej zbliżone do kwadratu okna suterren. Elewacja /zachodnia/ 7-osiowa, pod oknami w tym samym rytmie blendy okienne. Elewacja południowa 3-osiowa, również z blendami okiennymi w przyziemiu. W szczycie dwa niewielkie okna. Elewacja północna przesłonięta przez dwuosiowy aneks, w którym osie wyznaczają blendy. W przyziemiu zejście do suterren. Aneks zakończony trójkątnym szczytem, w polu którego oculuc. Dwór zwieńczony obiegającym go dookoła uskokowym, nieznacznie wyładowanym gzymsem, podciętym niewielkim fryzem kostkowym. Naroża boniowane.

Wnętrze: Układ wnętrza dwutraktowy, ściany do wysokości ok. 1,3 m pokryte boazerią z płyt pilśniowych i drewnianych listew, powyżej oraz sufity malowane farbami klejowymi. Na osi sieni, z której komunikacja do poszczególnych pomieszczeń oraz wejście na piętro.

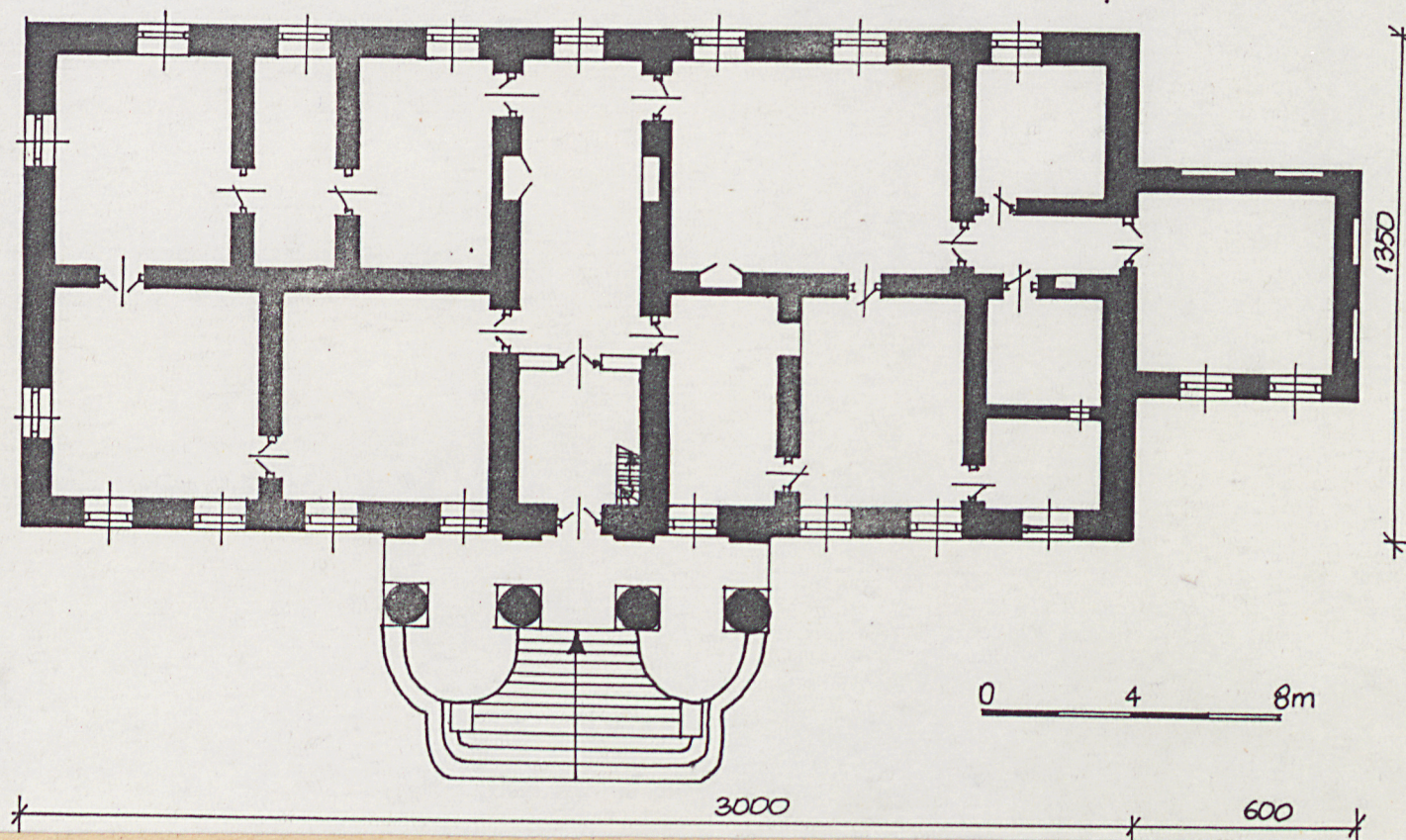
Instalacje: Elektryczna podtynkowa. Telefoniczna. Ogniowa: piece kaflowe białe z dekoracyjnymi naczółkami.

Wkładkę założył: J.Studziński VII.1990 r.  
(imię, nazwisko, data)

Miejsce przechowywania negatywów: \_\_\_\_\_



RZUT PRZYZIEMIA 1:200





1. Miejscowość

2. Obiekt (nazwa jak w karcie)

3. Zawartość wkładki (nazwa obiektu lub materiału uzupełniającego)

ŁEGONICE

DWÓR

fot.



elewacja płn.



frag.elewacji pd.



frag.elewacji zach.



portyk



elewacja zach.

Wkładkę założył: J.Studziński VII90  
(imię, nazwisko, data)

Miejsce przechowywania negatywów: BBiDZ Radom





frag.elewacji wsch.



sklepienie w piwnicy



hall główny



piec na parterze



drzwi główne



piec na parterze