

1. Obiekt

1038/1 KOŚCIÓŁ PARAFIALNY p.w. NARODZENIA NMP

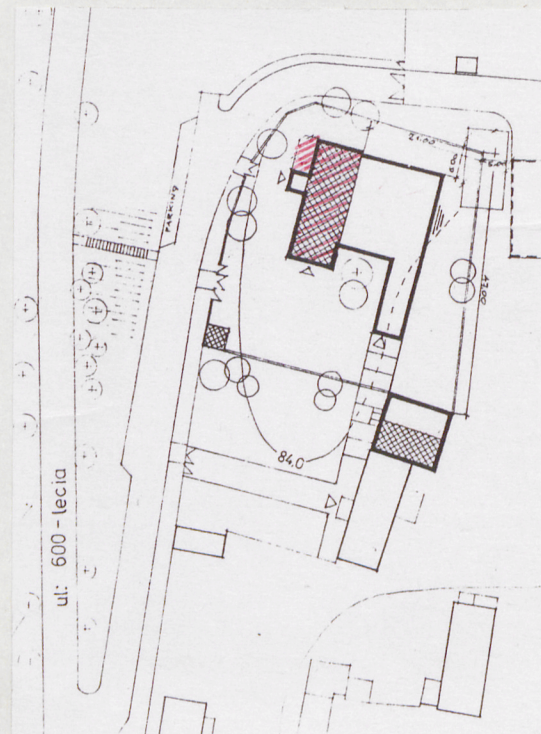
2. Czas powstania

1772 r.

3. Miejscowość

SOCHACZEW-TROJANÓW

11. Zdjęcia rzut, przekrój, sytuacja, orientacja



4. Adres

Al. 600 - lecia  
nr hipoteczny

5. Przynależność administracyjna

województwo skierniewickie

gmina Sochaczew

pow. SOCHACZEW

6. Poprzednie nazwy miejscowości

Trojanów

7. Przynależność administracyjna  
przed 1 VI 1975

województwo łódzkie

powiat sochaczewski

8. Właściciel i jego adres

Parafia rzym.-kat.pw  
Narodzenia NMP

9. Użytkownik i jego adres

J.W.

10. Rejestr zabytków

Nr 402/53

data 03.05.1962r.

51/613

2 4.04.1962

1. Widok na kościół i dzwonnice  
od zachodu





Kościół ufundowany w 1772 r. przez kasztelana sochaczewskiego Adama Lasockiego. Prezentuje typ skromnego jednonawowego późnobarokowego kościoła prowincjonalnego. Wielokrotnie niszczone w czasie działań wojennych dwu wojen światowych. Po 1987 dobudowana nowa obszerne na część nowego kościoła wraz z plebanią i salami katechetycznymi.

Kościół położony na północno-wschodnim krańcu Sochaczewa /d.wieś Troja nów ob. w granicach miasta/, na wzniesieniu, po wschodniej stronie ulicy na nieregularnej, narożnej działce otoczonej murem ze skarpami. Do elewacji wschodniej przylega nowy kościół. W stronie południowo-wschodniej nowe zabudowania - plebania, sale katechetyczne i administracja parafii. W południowo-wschodniej nowe zabudowania - plebania, sale katechetyczne i administracja parafii. W południowo-zachodnim narożniku, w linii muru, wolno stojąca dzwonnica. Kościół otoczony wieńcem starodrzewia - kasztanów i lip.

Kościół zwrócony prezbiterium na północ murowany z cegły ceramicznej pełnej na zaprawie wapiennej. Fundamenty z cegły ceramicznej na zaprawie wapiennej. Ściany obustronnie tynkowane tynkami wapiennymi. Nad nawą, prezbiterium i zakrystią strop płaski drewniany z desek, na których siatka z trzciną pokryta tynkami wapiennymi; w kruchcie sklepienie murowane, krzyżowe. Wieżba dachowa drewniana konstrukcji płatwiowo-jętkowej. Dach i hełm wieżyczki na sygnaturkę kryte blachą ocynkowaną. Posadzka w nawie, kruchcie i zakrystii z płytek ceramicznych, w prezbiterium murowana, na chórze muzycznym drewniana z desek. Schody na chór muzyczny drewniane, zabiegowe, policzkowe. Drzwi wejściowe południowe - drewniane, dwuskrzydłowe, ramowo-płycinowe na zawiasach czopowych; w kruchcie od zachodu drewniane, dwuskrzydłowe, podwójne, częściowo przeszklone; w kruchcie od wschodu drewniane, jedno-skrzydłowe, ramowo-płycinowe. Drzwi wewnętrzne drewniane, jednoskrzydłowe, ramowo-płycinowe. Okna drewniane, ościeżnicowe, dwudzielne; w nawie prostokątne, pionowe, zamknięte półkoliście wielopolowe i kwadratowe, sześciopolowe zamknięte półkoliście; w zakrystii prostokątne zamknięte prosto, wielopolowe.

Kościół jednonawowy założony na planie wydłużonego prostokąta. Prezbiterium prostokątne, zamknięte prosto, tej samej szerokości co nawa. W południowej części korpusu wydzielone kwadratowe aneksy. Pomiędzy nimi kruchta i chór muzyczny wysunięty do nawy prostą balustradą. W aneksie zachodnim schody na chór. Przy prezbiterium od zachodu prostokątne ze ściętym narożem zakrystia i przylegająca doń prostokątna w planie kruchta. Ściana wschodnia nawy otwarta arkadami wspartymi na czterech słupach na nowy kościół.

Bryła zwarta, wydłużona, nakryta dwuspadowym dachem o wspólnej kalenicy. Na kalenicy ośmioboczna sygnaturka nakryta barokowym hełmem. Przy prezbiterium niska, sięgająca okna zakrystia nakryta daszkiem pulpitu. Przylegający do niej aneks mieszczący kruchtę nakryty dwuspadowym dachem sięgającym do okapu dachu nawy.

Elewacje na wysokim cokole rozczłonkowane regularnie lizenami między którymi w ścianie wschodniej i zachodniej po dwa otwory okienne w nawie i jednym w prezbiterium. W kruchcie dwa otwory okienne. Otwór wejściowy kruchty flankowany dwiema kolumnami podtrzymującym trójkątny fronton. Elewacje zwieńczone profilowanym gzymsem. Fasada kościoła jest trójosiowa, rozczłonkowana pilastrami toskańskimi, ze zwieńczeniem podzielonym lizenami, ujętym spływami z półszczycikami na cokołach, zakończonymi przerywanym naczółkiem ze sterczyną pośrodku. W szczycie owalna płycina i okulis w obramieniu.

Wnętrze jednoprzestrzenne. W prezbiterium drzwi wejściowe do zakrystii, w nawie do kruchty. Od południa chór muzyczny.

Wyposażenie: kielich i ornat z XVIII w., ambona z ok. 1920, ołtarz gł. z końca XIX w. Instalacje: elektryczna, co elektryczne akumulacyjne, elektr.



14. Kubatura	15. Powierzchnia użytkowa  158 m <sup>2</sup>	16. Przeznaczenie pierwotne  sakralne	17. Użytkowanie obecne  sakralne
18. Prace budowlane i konserwatorskie, ich przebieg i dokumentacja  po 1987 remont kościoła wraz z dobudową nowej części dobudowa kruchty zachodniej, przeprucie ściany wschodniej i połączenie z nowym kościołem, zmiana pokrycia dachu, remont stropu i więźby dachowej.		19. stan zachowania (fundamenty, ściany zewnętrzne, ściany wewnętrzne, sklepienia, stropy, konstrukcje dachowe, pokrycie dachu, wyposażenie i instalacje)  Stan dobry	
		20. Najpilniejsze postulaty konserwatorskie	



21. Akta archiwalne (rodzaj akt, numer i miejsce przechowywania)

24. Uwagi różne

22. Bibliografia

Marian Rożej. Zabytki architektury województwa  
skierniewickiego.

25. Opracował

tekst mgr Halina Lisińska X, 1996 r.

plany, rysunki dr Zofia Borowska X, 1996 r.

zdjęcia fotogr. mgr Halina Lisinska X, 1996 r.

imię, nazwisko, data, podpis

miejsce przechowywania negatywów

Karta po wypełnieniu podlega ochronie na podstawie przepisów prawa autorskiego

26. Adnotacje o inspekcjach, informacje o zmianach (daty, imiona i nazwiska wypełniających)

23. Źródła ikonograficzne i fotografia (rodzaj, miejsce przechowywania, sygnatury)

27. Załączniki

wkładka 1: rzut przyziemia, zdjęcia fot.

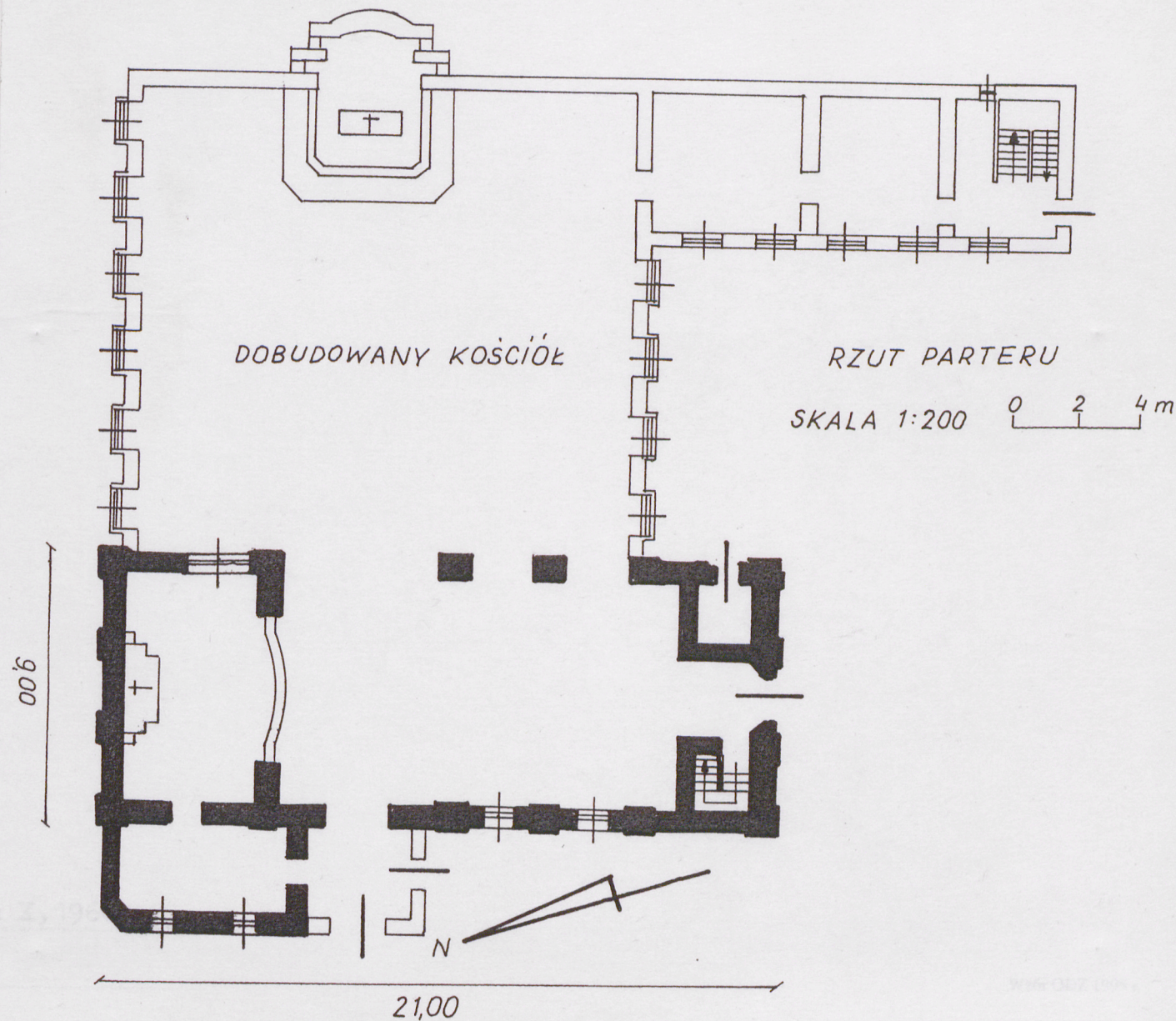


1. Miejscowość.....	SOCHACZEW TROJANÓW	4. Obiekt (nazwa jak w karcie)	5. Zawartość wkładki (nazwa materiału uzupełniającego)
2. Gmina.....	SOCHACZEW	KOŚCIÓŁ PARAFIALNY P. W.	rzut, zdjęcia fot.
3. Województwo.....	SKIERNIEWICKIE	NARODZENIA NMP	



2. Fasada i elewacja zachodnia

Wkładkę założył: mgr H. Lisińska, dr Z. Borowska  
X, 1966 (imię, nazwisko, data)  
Miejsce przechowywania negatywów: PSOZ Skierniewice







3. Elewacja zachodnia strona pn.



4. Elewacja zachodnia strona pd.



5. Elewacja północna - prezbiterium



6. Elewacja wschodnia