

1190

1. Obiekt

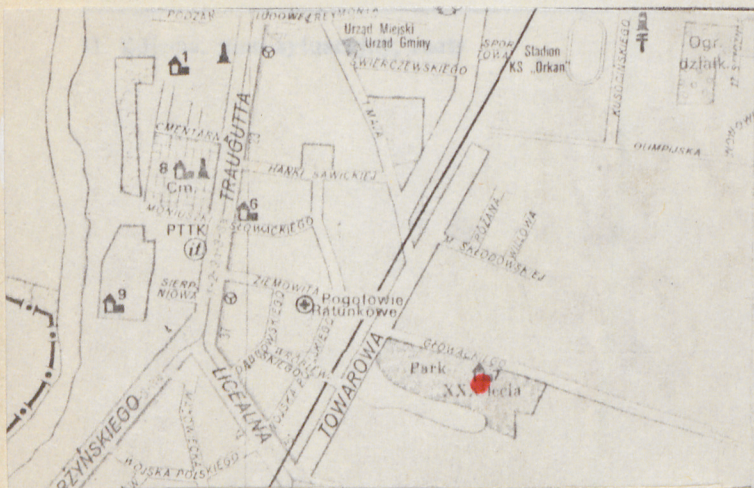
103411  
**Pałac**

2. Czas powstania

**1 ćwierć XIX wieku**

3. Miejscowość

**Sochaczew**



Skala 1:500

3



4. Adres

**Sochaczew, ul. Główna 3**

nr hipoteczny .....

5. Przynależność administracyjna

województwo **skierniewickie**

gmina **Sochaczew**

6. Poprzednie nazwy miejscowości

**Czerwonka**

7. Przynależność administracyjna  
przed 1.VI.1975

województwo **warszawskie**

powiat **Sochaczew**

8. Właściciel i jego adres

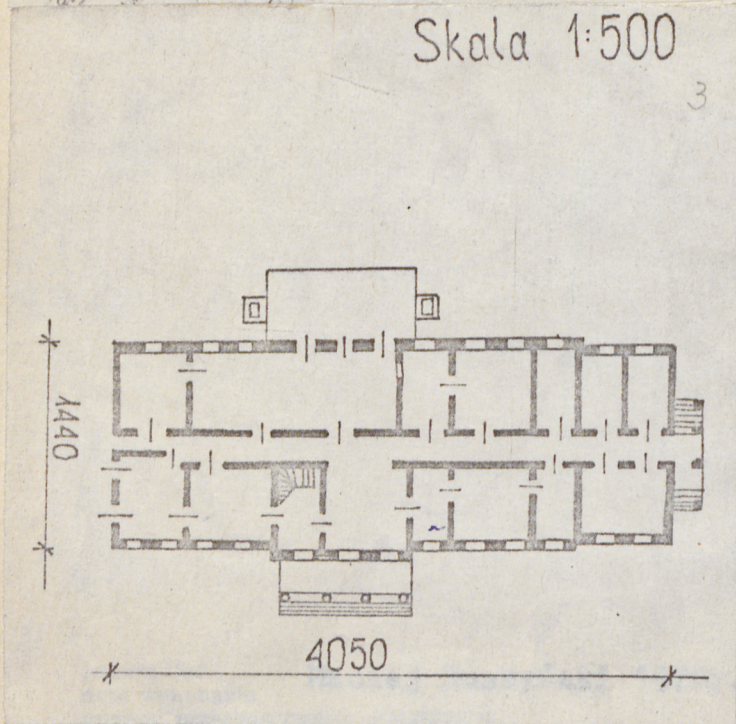
**Skarb Państwa**

9. Użytkownik i jego adres

**Szkoła Muzyczna w Sochaczewie  
ul. Główna 2**

10. Rejestr zabytków

Nr **902/53** data **3.V.62**



12. Autorzy, historia obiektu, określenia stylu.

Pałac zbudowany w pierwszej ćwierci XIX wieku w stylu klasycystycznym.

Założenie dworskie wchodziło w skład dóbr wsi Czerwonka. Powstało w pierwszej ćwierci XIX w. Dwór został zbudowany po roku 1800 dla rodziny Błęszyńskich. Kolejnymi właścicielami dworu byli: od 1817r. Jan Nepomucen Toczyski-marszałek powiatu błońskiego, od 1823r. Augustyn Radawa - dowódca pułku piechoty liniowej Wielkiego Księcia Michała, od 1843r. Stanisław Rychłowski od 1855 r. rodzina Garbolewskich.

W 1870 r. rozbudowano południową część dworu, w 1943r. przebudowano wnętrza budynku. Od 1945r. do 1973r. użytkownikiem parku i dworu była Dyrekcja Technikum Ogrodniczego w Sochaczewie. W 1973r. Urząd Miasta Sochaczewa przeznaczył dwór na siedzibę Państwowej Szkoły Muzycznej.

W 1846r. dwór wraz z parkiem włączono w granice miasta Sochaczewa.

13. Opis (sytuacja, materiał i konstrukcja, rzut, bryła, elewacje, dach, wnętrze wyposażenie, instalacje)

Obiekt usytuowany w obrębie parku, elewacją frontową zwrócony w kierunku pn.-zach. Murowany, z cegły, jednokondygnacyjny, z dwukondygnacyjnym ryzalitem po środku. Dwutraktowy, z korytarzem po środku i sienią na osi, wnętrza przekształcone.

Elewacja frontowa 11-osiova, okna prostokątne w obramieniach profilowanych, w drewnianych uszakowanych ramach okiennych.

W obrębie pierwszej kondygnacji boniowania na całej wysokości.

Ryzalit środkowy trójosiowy, dwukondygnacyjny, pomiędzy kondygnacjami fragmenty gzymsu, poprzedzony od frontu portykiem czterokolumnowym, kolumny toskańskie wspierają tympanon, poprzedzony fryzem tryglifowym.

Elewacja tylna 9-osiova, z przekształconym tarasem. Od szczytu płd.-zach. dostawiona część mieszcząca dodatkowe pomieszczenia, do niej wejście od strony elewacji frontowej.

Budynek na wysokich podpiwniczeniach, piwnice sklepione, sklepienia na szynach, piwnice oświetlone oknami.

Dach czterospadowy, wysoki, z blachy ocynkowanej, z oknami okulusowymi oświetlającymi piwnice. Stropy i więźba dachowa drewniane.

Obiekt zaopatrzony w instalacje: elektryczną, wodociagową, centralne ogrzewanie.

Fragmentarycznie zachowana dawna stolarka, piec kaflowy, kominek. Dwór znajduje się na przedmieściu Sochaczewa między torami PKP i szosą biegnącą na północny-wschód od centrum miasta.

14. Kubatura 4554,5 m <sup>3</sup>	15. Powierzchnia użytkowa 507 m <sup>2</sup>	16. Przeznaczenie pierwotne mieszkalne	17. Użytkowanie obecne Szkoła Muzyczna
18. Prace budowlane i konserwatorskie, ich przebieg i dokumentacja  Przekształcenie wnętrza w 1943 r. 1972r.zmiana pokrycia dachowego z dachówki na blachę. Ostatnio przekształcenie wnętrza, remont strychu.		19. Stan zachowania (fundamenty, ściany zewnętrzne, ściany wewnętrzne, sklepienia, stropy, konstrukcje dachowe, pokrycie dachu, wyposażenie i instalacje)  Dobry.Zawilgocenie piwnic,prawdopodobnie z powodu wód gruntowych.	
20. Najpilniejsze postulaty konserwatorskie  Poprawić szczelność dachu.			

Akta archiwalne (rodzaj akt, numer i miejsce przechowywania)

22. Bibliografia

Inwentaryzacja obiektu wykonana przez Andrzeja Szymańskiego  
Rejonowy Zespół Usług Projektowych w Sochaczewie

- Katalog Zabytków Sztuki w Polsce, 1973r, t.X, z.24, woj.war-  
szawskie, pod red.J.Galickiej i H.Sygietyńskiej.
- Rejestr Ogrodów Polskich, L.Majdecki z.I, 1964r.
- Słownik Geograficzny Królestwa Polskiego, 1880r.

Zróżdła ikonograficzne i fotografie (rodzaj, miejsce przechowywania, sygnatury)

24. Uwagi różne

25. Wypełnił

Urszula Biernat  
1982r.

26. Sprawdził

WKŁADKA DO KARTY EWIDENCYJNEJ ZABYTKÓW ARCHITEKTURY I BUDOWNICTWA

1. Miejscowość

2. Obiekt (nazwa jak w karcie)

3. Zawartość wkładki (nazwa obiektu lub materi



Wkładkę założył: .....  
(imię, nazwisko, data)

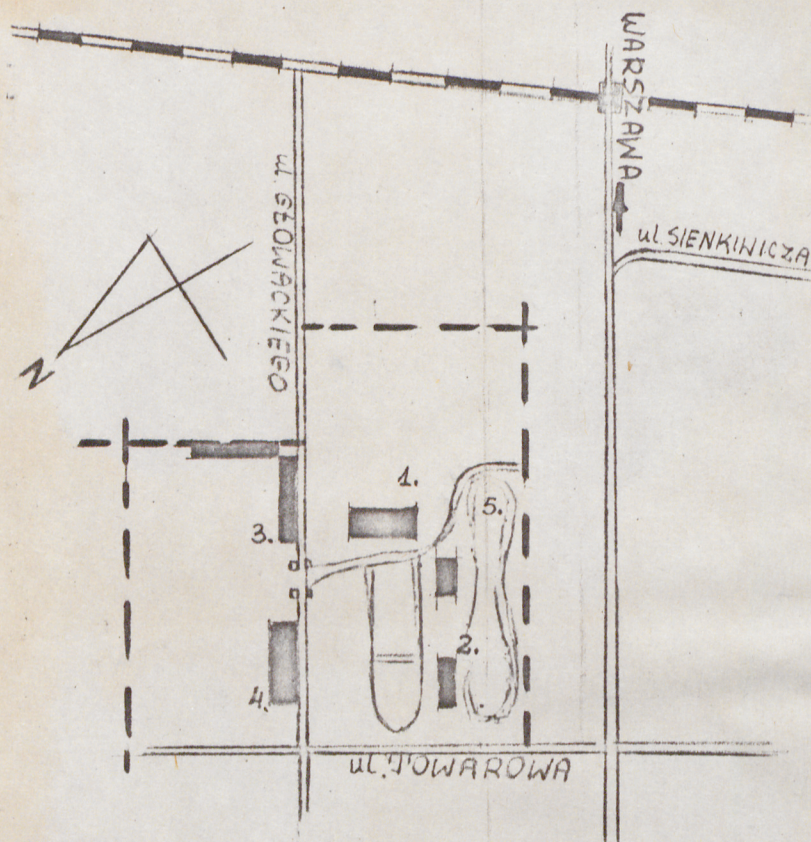
Miejsce przechowywania negatywów: .....

# WKŁADKA DO KARTY EWIDENCYJNEJ ZABYTEKÓW ARCHITEKTURY I BUDOWNICTWA

1. Miejscowość

2. Obiekt (nazwa jak w karcie)

3. Zawartość wkładki (nazwa obiektu lub materiału)



ZACHOWANE OBIEKTY ZAŁOŻENIA DWORSK.

OBIEKT

- |    |                                 |
|----|---------------------------------|
| 1. | DWÓR                            |
| 2. | KUCHNIA DWORSKA (OB. ROZEBRANA) |
| 3. | BUDYNEK GOSPODARCZY             |
| 4. | SPICHLERZ                       |
| 5. | STAW                            |

(imię, nazwisko, data)

Miejsce przechowywania negatywów: .....

