

1. Obiekt

DWÓR

2. Czas powstania

ok poł XIX w

3. Miejscowość

ZAKRZEW

11.



A. Elewacja półn domu.



Mapa m. Zakrzew i okolicy (1:100.000)

4. Adres

Zakrzew Górný

nr hipoteczny

5. Przynależność administracyjna

województwo Nowa Sucha

gmina ~~skierniewickie~~ NOWA SUCHA

6. Poprzednie nazwy miejscowości

7. Przynależność administracyjna
przed 1 VI 1975

województwo warszawskie

powiat Sochaczew

8. Właściciel i jego adres

Urząd Gminy w Nowej Suchej

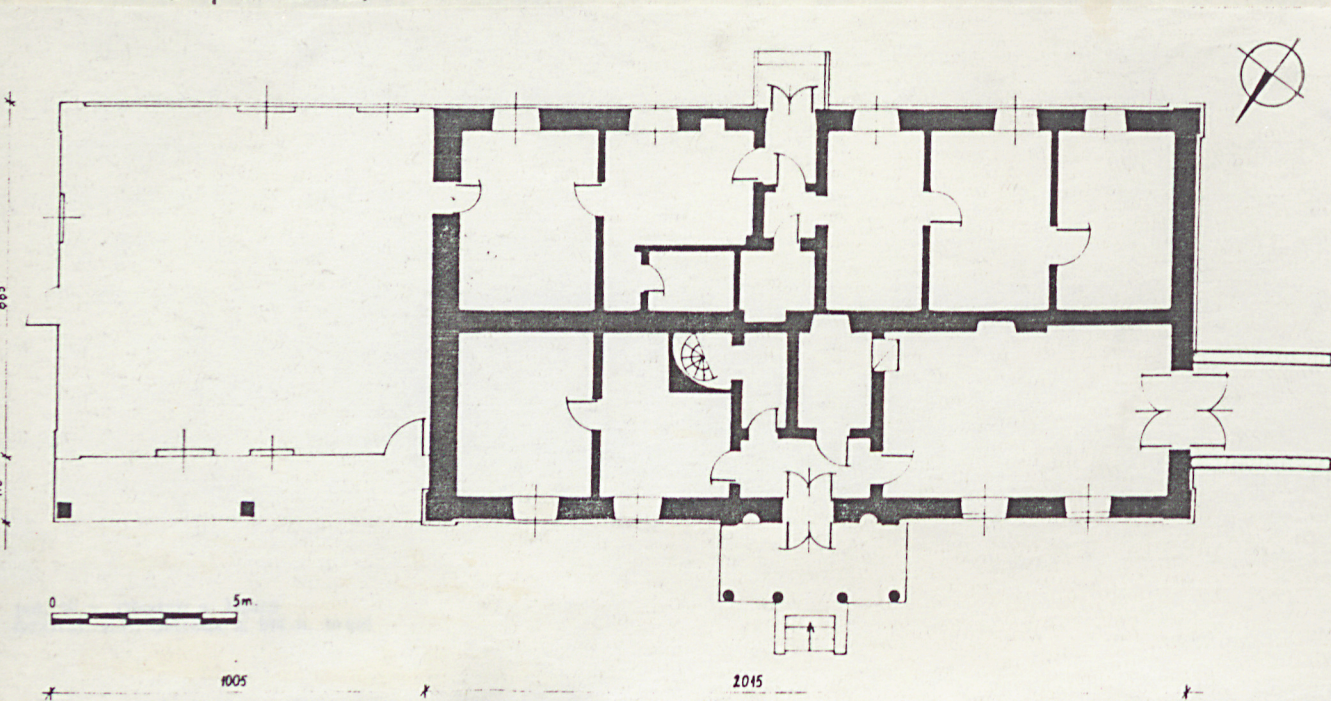
9. Użytkownik i jego adres

Prywatna Lecznica Weterynaryjna
M. Pawlusiewicz

10. Rejestr zabytków

Nr 52 / 1619 data 04.04.1962r.

614/82



12. Autorzy, historia obiektu, określenia stylu.

Wieś Zakrzew wzmiankowana w 1390 r, właścicielem jej był wówczas Albert toczący spór z biskupem poznańskim o granicę między wsią Zakrzew a bis-kupią wsią Kozłów. Zakrzew pozostawał wsią szlachecką, w 1885 r folwark li-czył 532 morgi. Dwór postawiono pra-wdopodobnie ok poł XIX w, na pocz XX przebudowano. Do II wś właścicielami byli Góreccy, po wojnie całość ma-jątku przejął Skarb Państwa-Gmina. W budynku mieściło się Prezydium GRN oraz zakwaterowano lokatorów. Od ok 1969 r mieściła się we dworze Lecz-nica Wezerynaryjna, od 1991 r prywa-tna. Od 19910 r w ramach ustawy rep-rywatyzacyjnej o dwór i park stara się były właściciel Jerzy Górecki zamieszkały w Warszawie.

Dwór bezstylowy z akcentami klasycys-tycznymi, parterowy, z gankiem na osi o czterech kolumnach rzymsko-doryckich, nosących ponad belkowaniem balkon, powyżej wystawka ujęta pilastrami. Dwór założony na rzucie prostokąta o wym 20,2 x 10,6 m, dwutraktowy, pię-cioosiowy.

13. Opis stylowa, materiał, konstrukcja, rzut, bryła, elewacje, wnętrze, wyposażenie, instalacje)

Sytuacja obiektu: wieś Zakrzew położona jest na terenie gminy Nowa Sucha, nad stru-mieniem Nidą. Dwór z parkiem usytuowany jest w płu części wsi, przy drodze biegnącej wzdłuż strumienia. Z dawnego założenia folwarcznego pozostały jedynie dwór i mały budynek gospodarczy. Podwórze folwarczne było usytuowane na wsch od dworu. Obecnie wytyczona działka zbliżona jest do prostokąta o wym 190 x 75 m, z dworem położonym w głębi działki (ok 130 m od drogi) do którego prowadzi utwardzona droga przechodząca w owalny podjazd wyłożony trelinką, zamknięty chodnikiem z płyt betonowych biegnącym wzdłuż elewacji frontowej dworu oraz obiegającym dwór od zach i pld-zach do osi elewacji ogrodowej. Płu część działki po obu stronach dojazdu zadrzewiona, zanied-bana, na wysokości podjazdu teren oczyszczony z zarośli, klomb z jałowcami płożącymi i świerkiem. Teren bezpośrednio przy dworze obsadzony podobnie, tujami i świerkami, ogród na pld od dworu, w pld części obsadzony drzewami owocowymi. W ogrodzie na osi elewacji dworu studnia z kręgów betonowych. Ok 13 m na zach od szczytu dworu drewniany budynek gospodarczy z przybudówkami (szopa+garaż), drugi murowany (przedwojenny) ok 40 m na płu od elewacji frontowej dworu. Całość ogrodzona częściowo zniszczoną siatką metalową.

OPIS BUDYNKU DWORU

Materiał, konstrukcja, technika: obiekt murowany z cegły, od wew i z zew otynkowany, część ścian wyłożona płytkami ceramicznymi. Stropy drewniane, belkowe, podsufitki otynkowane. Dach konstrukcji kleszczowo-stolcowej, na płatwiach stolca bezpośrednio spoczywają krokwie spięte ze sobą parami poziomych kleszczy. Stolce wzmocnione mie-czami. Krokwie w górnej części łączone na nakładkę prostą, w 3)4 swej dł podparte płatwiami stolca, dołem spoczywają zaś na murłacie. Pokrycie dwuspadowego dachu-eter-nit, nad wystawką analogiczny. Połacie dachu z rynnami z blachy ocynkowanej, częściowo zniszczone. W części pomieszczeń od frontu wylewki betonowe, w prawej izbie całość pokryta płytkami ceramicznymi. W trakcie ogrodowym (mieszkalnym) podłogi des-kowe, sieni i łazienki posiadają wylewki betonowe. W trakcie frontowym, po lewej stro-nie sieni, przy ścianie dzielącej trakty wydzielona mała lokalność mieszcząca kręcone, metalowe schody z drewnianymi spocznikami, prowadzące na poddasze. Okna typu skrzynkowego, 6-taflowe, dwuskrzydłowe, podwójne, szer 1,1 m, część okien zabezpieczona

<p>14. Kubatura</p> <p>650 m³</p>	<p>15. Powierzchnia użytkowa</p> <p>180 m²</p>	<p>16. Przeznaczenie pierwotne</p> <p>mieszkalne</p>	<p>17. Użytkowanie obecne</p> <p>trakt front-lecznica weterynaryjna. trakt ogrodowy-mieszkalne.</p>
<p>18. Prace budowlane i konserwatorskie, ich przebieg i dokumentacja</p> <p>-lata 50-51 do lewego szczytu dostawiono 4-izbową przybudówkę mieszczącą m.in. kotłownię. Dwór poddano remontowi kapitalnemu przebudowano wewnątrz stawiając ścianki działowe, wymieniono okna, drzwi, w jednym z pomieszczeń urządzono hydroformię, w prawym szczycie wybito szerokie wrota do wprowadzania zwierząt do lecznicy.</p> <p>-ok. 1958 r wszystkie elewacje dworu pomalowano na biało.</p> <p>-ok. 1970 r zmieniono poszycie dachu, dachówkę zastąpiono eternitem, w części strychowej postawiono ścianki działowe, zrobiono dwa dodatkowe pokoje.</p>		<p>19. stan zachowania (fundamenty, ściany zewnętrzne, ściany wewnętrzne, sklepienia, stropy, konstrukcje dachowe, pokrycie dachu, wyposażenie i instalacje)</p> <p>Stan zachowania obiektu średni. Budynek zawilgocony, zagrzybiony, zdewastowana głównie elewacja frontowa, duże ubytki w tynku.</p>	
		<p>20. Najpilniejsze postulaty konserwatorskie</p> <p>Osuszenie budynku, zerwanie starych i położenie nowych tynków, wyprowadzenie lecznicy weterynaryjnej do budynku gospodarczego, adaptacja tej izby na cele mieszkalne-uchroni to budynek przed jego dalszym zawilgoceniem, powrót do mniej więcej pierwotnego układu traktu frontowego, głównie sieni. Restauracja ganku i balkonu, wskazana wymiana stolarki drzwiowej (zew) co przywróciłoby naturalny wygląd obiektu. W dalszej przyszłości wskazana wymiana poszycia dachowego na dachówkę i wykończenie części strychowej. Rekultywacja terenu okalającego dwór zwłaszcza terenu od frontu dworu</p>	

21. Akta archiwalne (rodzaj akt, numer i miejsce przechowywania)

22. Bibliografia

1. Słownik geograficzny Królestwa Polskiego i innych krajów słowiańskich. 1895. T. XIV. s. 315
2. Katalog zabytków sztuki w Polsce. W-wa. 1973, woj. warszawskie, t. 10, z. 28, pow. Sochaczew, s. 40-1

23. Źródła ikonograficzne i fotografia (rodzaj, miejsce przechowywania, sygnatury)

24. Uwagi różne

25. Opracował

tekst Bonusiak, Pietrzak XI 1991 r

imię, nazwisko, data, podpis

plany, rysunki mgr. J. Pietrzak XI 1991 r.

imię, nazwisko, data, podpis

zdjęcia fotogr. mgr. E. Bonusiak XI 1991 r.

imię, nazwisko, data, podpis

miejsce przechowywania negatywów Konserwator Wojewódzki-Skierniewice

Karta po wypełnieniu podlega ochronie na podstawie przepisów prawa autorskiego

26. Adnotacje o inspekcjach, informacje o zmianach (data, imiona i nazwiska wypełniających)

27. Załączniki

Wkładka nr. 1, 2, 3

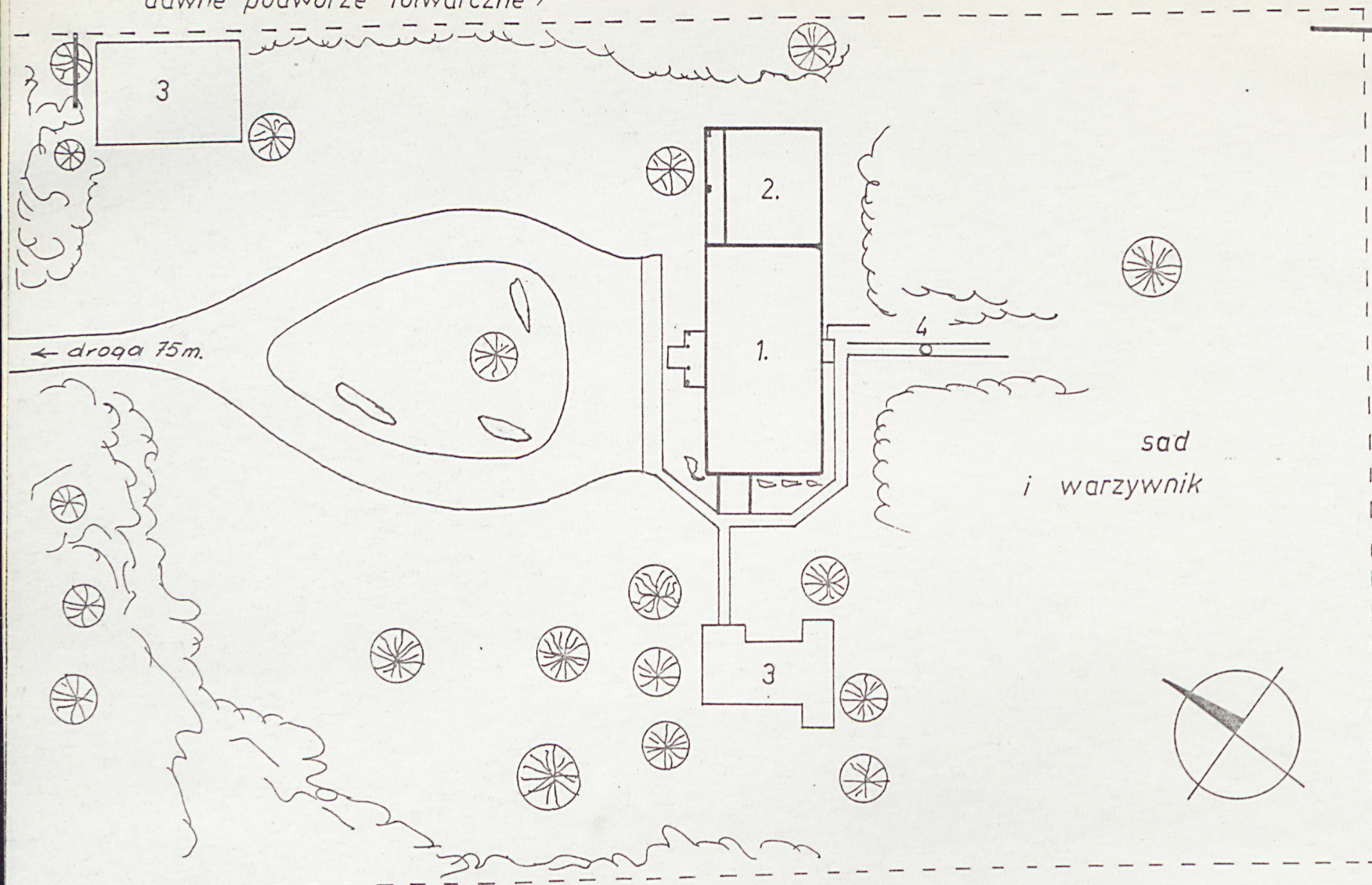
1. Miejscowość Zakrzew	2. Obiekt (nazwa jak w karcie) Dwór	3. Zawartość wkładki (nazwa obiektu lub materiału uzupełniającego) Ciąg dalszy tekstu, plan sytuacyjny.
---------------------------	--	--

cd. pkt 13 od wew metalowymi kratami. Wszystkie otwory drzwiowe z nadprożami wpasowanymi prosto, zaopatrzone w futry-ny. Wszystkie drzwi konstrukcji płycinowej, zewnętrzne ozdobne z poziomych listew, z przeszklonym nadświetlem, dwuskrzydłowe, przeszklone. Urządzenia ogniowe: przed 1951 r dwa kominy, po remoncie 4, w części dostawionej dwa. W części mieszkalnej piece metalowe typu Jawor, w prawej izbie frontowego traktu kaflowy piec ogrzewczy, nieznacznie wysunięty poza lico ściany sąsiedniego pomieszczenia. RZUT: dwór założony na rzucie prostokąta o wym 20,2 x 10,6m, parterowy, bez podpiwniczemia, z gankiem na osi frontu i wystawką prowadzącą na balkon nad gankiem. Obecnie parter silnie przebudowany (adaptacja traktu frontowego na potrzeby lecznicy weterynaryjnej) - podział sieni, traktu ogrodowego na potrzeby mieszkalne (wydzielenie pomieszczeń gospodarczych i łazienek. Pierwotnie prawdopodobnie w trakcie frontowym sień na osi i po jednym dużym lub dwu, mniejszych, amfiladowo połączonych pokojach po obu jej stronach, w trakcie ogrodowym 4 pokoje również połączone amfiladowo ze sobą. Na poddaszu pierwotnie jeden pokój nad sienią, w wystawce, z wyjściem na balkon, obecnie wydzielone dwie inne izby. W 1951 r budynek dworu przedłużono w kierunku wsch o ok. 10 m, lokując tam 4 pomieszczenia, w tym jedno przeznaczone na kotłownię. Przybudówka węższa od dworu z podcieniem z frontu FASADA dworu: (płn) pięcioosiowa, na osi środkowej ganek na podeście wąskimi, prowadzącymi nań schodami, z 4 kolumnami rzymsko-doryckimi dźwigającymi belkowanie i balkon z prostą metalową balustradą (wykonaną po 1951 r), powyżej wystawka ujęta pilastrami ze śladami boniowania wykonanymi w tynku, zwieńczona trójkątnym szczytem, na osi wystawki wejście z półkolistą niszą nad nim. W głębi ganku wejście główne (pierwotnie jedyne) do dworu ujęte w nisze chemisferyczne i pasy boniowania. Całość elewacji ujęta w pilastry. Głowice pilastrów przechodzą w profilowany gzyms wieńczący. Przybudówka trójosiowa (drzwi + dwa okna) z podcieniem wspartym na dwóch słupach z cegły wapienno-piaskowej. Całość kryta wspólnym dachem. Elewacja ogrodowa dworu (płd) 6-osiowa, 4 osie od zach - obecnie wejście poprzedzone niewielkim podestem z dwoma schodkami (pierwotnie okno), osie 1 i 2 oraz 3 i 4 od zach zbliżone do siebie, stanowią pary. Elewacja także ujęta w pilastry narożne, gzyms wieńczący analogiczny. W przybudówce 2 osie okien. Elewacja zach jednoosiowa z wrotami do sali zabiegowej lecznicy, poprzedzone betonową rampą dla zwierząt. Szczyt nie oddzielony gzymsem, z dużym oknem na osi i dwoma małymi po bokach. Elewacja wsch: dworu zasłonięta przez przybudówkę. W przybudówce dwuosiowa, z drzwiami na osi i oknem po stronie płd.

Wkładkę założył: Bonusiak, Pietrzak... XL... 1991... r.
(imię, nazwisko, data)

Miejsce przechowywania negatywów: Konserwator Wojewódzki-Skierniewice.

dawne podwórze folwarczne ↗



ZAKRZEW
woj. skierniewickie

1. dwór
2. część dostawiona
3. budynki gospodarcze
4. studnia

0. 25m.

1. Miejscowość Zakrzew	2. Obiekt (nazwa jak w karcie) Dwór	3. Zawartość wkładki (nazwa obiektu lub materiału uzupełniającego) Zdjęcia.
---------------------------	--	--

Instalacje: elektryczna - doprowadzenie prądu na słupach od strony płu, wodno-kanalizacyjna z hydrofornią i szambem, lokalne centralne ogrzewanie z kotłownią w przybudówce.



2. Elewacja frontowa



3. Elewacja boczna



4. Elewacja boczna i płd.



5. Elewacja płd.

Wkładkę założył: Bonusiak, Pietrzak XI 1919r.
(imię, nazwisko, data)

Miejsce przechowywania negatywów: Konserwator Wojewódzki-Skierniewice.

Z-d Poligr. Jan Jasiński W-wa, ul. Wolna 13, tel. 12-43-83



6. Okno w elewacji pTd



7. Drzwi i elewacji pTd



8. Schody na poddasze



9. Wnętrze dachowe



10. Wnętrze dachowe



11. Tranit frontowy - kuchnia metemeryjne

1. Miejscowość Zakrzew	2. Obiekt (nazwa jak w karcie) Dwór	3. Zawartość wkładki (nazwa obiektu lub materiału uzupełniającego) Zdjęcia.
---------------------------	--	--



12. Budynek gospodarczy (elev. zach.)



13. Budynek gospodarczy (elev. przed.)

Wkładkę założył: Bonusiak, Pietrzak XII 1991 r.
(imię, nazwisko, data)

Miejsce przechowywania negatywów: Konserwator Wojewódzki-Skierniewice.

Z-d Poligr. Jan Jasiński W-wa, ul. Wolna 13, tel. 12-43-83