

A B C D E F G H I J K L M N O P R S T U V X Y Z

Nr

MAZOWIECKIE

1. Obiekt

OFICyna DWORSKA

2. Czas powstania

1 ćw. XIX w

3. Miejscowość

ROKOTÓW

11. Zdjęcia, rzut, przekrój, sytuacja, orientacj

0 5m

4. Adres

Rokotów

nr hipoteczny

5. Przynależność administracyjna

województwo skierniewickie

gmina Nowa Sucha

pow. SOCHACZEW

6. Poprzednie nazwy miejscowości

7. Przynależność administracyjna

przed 1 VI 1975

województwo warszawskie

powiat Sochaczew

8. Właściciel i jego adres

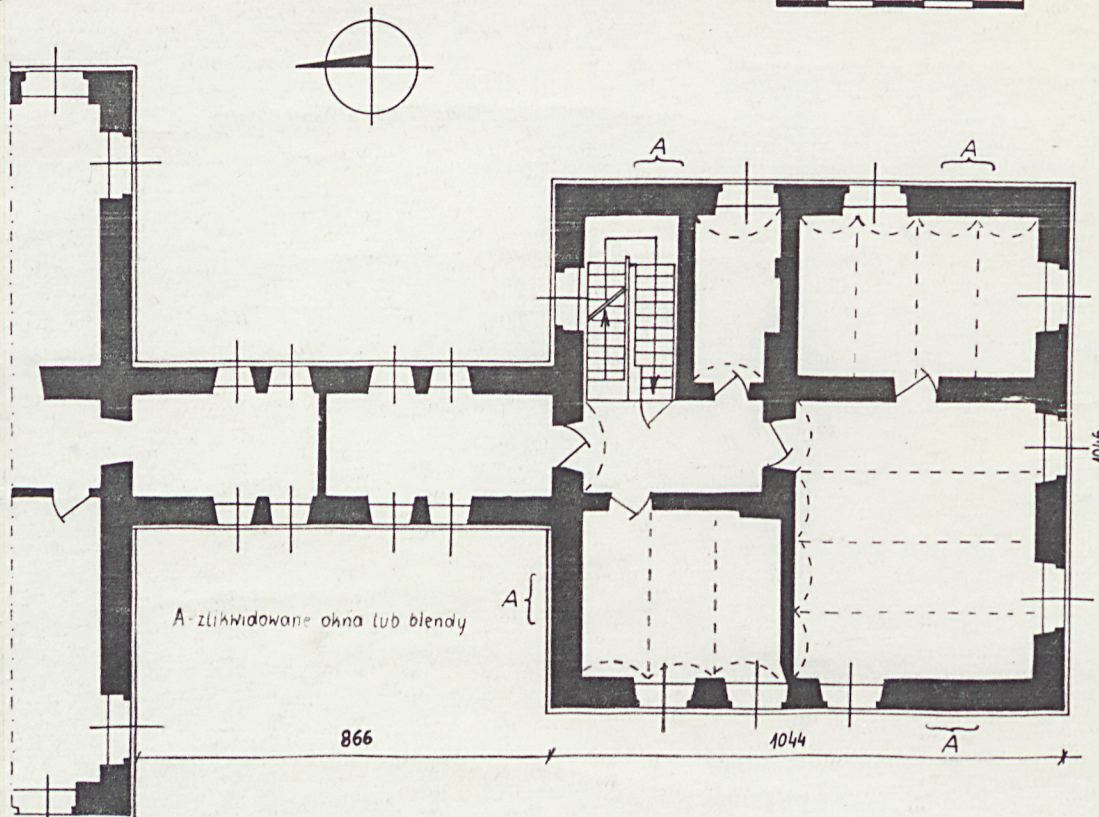
P.G.R. Rokotów

9. Użytkownik i jego adres

jw.

10. Rejestr zabytków

Nr 18 poz data 10.05.1958v.



Mapa m. Rokotów i okolicy
(1:100.000)

1. Oficyna od pód-zadu

12. Autorzy, historia obiektu, określenia stylu.

Wieś Rokotów położona jest na terenie gm. Nowa Sucha, nad rz. Gagoliną. W 1825 r. w skałd folwarku wchodziły wsie Rokotów i Orków. W Rokotowie była gorzelnia, wiatrak i cegielnia. Obecny dwór i oficyna wzniesione zostały w 1 ćw. XIX w. dla rodziny Netrebskich, od 1860 dwór należał do Józefa Naimskiego, w tym też czasie dwór został przebudowany. Przed II w.ś. dwór i folwark był w posiadaniu rodziny Dąbrowskich ob. zamieszkałych w Warszawie. Po II w.ś. cały majątek przeszedł na Skarb Państwa, utworzono tu Państwowe Gospodarstwo Rolne. W budynku dworu mieściła się szkoła, w oficynie zamieszkali pracownicy P.G.R-u. Obecnie budynek w większości niezamieszkały.

Budynek trójkondygnacyjny, z wysoką piwnicą i niskim piętrem. Dach namiotowy z kominem pośrodku. Całość bez cech stylowych.

13. Opis (sytuacja, materiał i konstrukcja, rzut, bryła, elewacje, wnętrze, wyposażenie, instalacje).

Sytuacja obiektu: założenie dworsko-parkowe położone jest we wsch. części wsi Rokotów. Park zajmuje płn. część terenu, na pld. od niego znajdują się zabudowania gospodarcze i podwórze folwarczne. Cały teren ogrodzony, od zach. i częściowo od płn. murem kamienno-ceglanym. Część rezydencjonalna z dworem i położoną na pld. od niego oficyną oddzielona od gospodarczej płotem z prefabrykatów żelbetonowych. Od strony wsch. ogrodzenie z siatki metalowej dzieli park na dwie części. Główny wjazd do parku znajduje się od strony zach. i jest cofnięty w stosunku do muru. Brama i furtka z kutych prętów żelaznych, znajduje się na osi drogi prowadzącej przez Rokotów i skręcającej na jej wysokości na pld., ku wsi Orków. Na podwórze folwarczne wjazd ok. 40 m na pld. od bramy głównej. Teren dookoła dworu i oficyny zaniedbany, porośnięty krzakami, na pld.-wsch. od dworu, przy oficynie, wytyczono niewielkie działki. Płn. granicę stanowi linia stawu, ta część terenu mocno zadrzewiona (głównie drzewa liściaste) z kilkoma egzemplarzami starodrzewu.

OPIS BUDYNKU OFICYNY.

Materiał, konstrukcja, technika: oficyna wraz z łącznikiem murowana z cegły ceramicznej, otynkowana z zew. i wew. Strony w oficynie żelbetowe, płaskie, w łączniku w przyziemiu sklepienia żaglaste, na parterze strop drewniany, podsufitka otynkowana na trzcinę. Dach namiotowy, złożony z krzyżujących się wiązarów, ma wspólny dla nich wszystkich słupek środkowy. Pokrycie: dachówka karpiówka, rynny Podłogi: na poziomie piwnic wylewka betonowa, na parterze i piętrze podłogi deskowe. Schody: drewniane, dwubiegowe z podestem, z drewnianą poręczą. Otwory okienne prostokątne, okna zaopatrzone w futryny, 2, 4 i 6-taflowe, podwójne, z lufcikami, dwuskrzydłowe. Futryny i skrzydła malowane dawniej na biało. Otwory drzwiowe prostokątne, drzwi osadzone w futrynach, wszystkie jednoskrzydłowe, konstrukcji płycinowej, część drzwi wew. ~~z~~ z płyt pilśniowych. Zew. w elewacji pld. z obu stron obite blachą. Budynek posiada jeden komin usytuowany pośrodku, w jednym pomieszczeniu piec metalowy typu Jawor. RZUT: budynek w planie zbliżony do kwadratu, układ pomieszczeń dwutraktowy z klatką schodową w płn.-wsch. narożniku. Budynek trójkondygnacyjny, z wysoką piwnicą i niskim piętrem. ELEWACJE rozdzielone gzymsami międzykondygnacyjnymi w postaci listew

14. Kubatura 1100 m ³	15. Powierzchnia użytkowa 110 m ²	16. Przeznaczenie pierwotne mieszkalne	17. Użytkowanie obecne mieszkalne
18. Prace budowlane i konserwatorskie, ich przebieg i dokumentacja -prawdopodobnie w połowie lat 40-tych przeprowadzono w budynku remont kapitalny wymieniając stropy drewniane na żelbetowe, zmieniono pierwotny układ otworów okiennych. -w okresie powojennym stosowano jedynie bieżące naprawy, wymieniono część okien i drzwi		19. Stan zachowania (fundamenty, ściany zewnętrzne, ściany wewnętrzne, sklepienia, stropy, konstrukcje dachowe, pokrycie dachu, wyposażenie i instalacje) Budynek w większości niezamieszkały, stan zachowania średni, wymaga prac zabezpieczających. Ubytki w tynku zew, w poszyciu dachu, zniszczona instalacja elektryczna.	
		20. Najpilniejsze postulaty konserwatorskie Zarówno dwór, łącznik jak i oficyna wymagają remontu kapitalnego, jednak ze względu na trudną sytuację finansową będzie on odłożony. Oficyna i łącznik wymagają zatem prac zabezpieczających przed dalszą ich dewastacją	

21. Akta archiwalne (rodzaj akt, numer i miejsce przechowywania)	24. Uwagi różne
	25. Opracował tekst mgr. E. Bonusiak mgr. J. Pietrzak XII 1991 r. imię, nazwisko, data, podpis plany, rysunki mgr. J. Pietrzak XII 1991 r. imię, nazwisko, data, podpis zdjęcia fotogr. mgr. E. Bonusiak IX 1991 r. imię, nazwisko, data, podpis miejsce przechowywania negatywów
22. Bibliografia 1. Słownik geograficzny Królestwa Polskiego i innych krajów słowiańskich. 1888 r, t. IX, s. 715 2. Katalog zabytków sztuki w Polsce. woj. warszawskie, t. 10, z. 20, pow. Sochaczew. W-wa. 1973. s. 25-26	KARTA PO WYPEŁNIENIU PODLEGA OCHRONIE NA PODSTAWIE PRZEPISÓW PRAWA AUTORSKIEGO ! 26. Adnotacje o inspekcjach, informacje o zmianach (daty, imiona i nazwiska wypełniających)
23. Źródła ikonograficzne i fotograficzne (rodzaj, miejsce przechowywania, sygnatury)	27. Załączniki wkładka nr. 1

1. Miejscowość Rokotów	2. Obiekt (nazwa jak w karcie) Oficyna dworska	3. Zawartość wkładki (nazwa obiektu lub materiału uzupełniającego) Ciąg dalszy tekstu, plan sytuacyjny, zdjęcia.
---------------------------	---	---

cd pkt 13 zwieńczone profilowanym gzymsem. Elewacje wsch i zach pierwotnie 4-osiowe, płn i pld 3-osiowe, część otworów lub blend obecnie zamurowana. Elewacja płn poprzedzona na swej osi na poziomie piwnic i parteru galerią łączącą oficynę z dworem. Między łącznikiem a oficyną przejścia. Bezpośrednie z zew wejście do oficyny na poziomie piwnic w osi środkowej elewacji pld.

ELEWACJE ŁĄCZNIKA : zach i wsch jednakowe, na poziomie parteru 4-osiowe z otworami zgrupowanymi w dwie pary. Na poziomie piwnic łącznik wsparty na dwóch półokrągłych arkadach. Dach siodłowy, kryty papą. Prostokątne otwory okienne, częściowo pozbawione stolarki, brak skrzydeł.



2. Elewacja zach, oficyna i łącznik



3. Naróżnik pół - wsch



4. Okno w oficynie

Wkładkę założył: Bonusiak, Pietrzak XII 1991 r
(imię, nazwisko, data)

Miejsce przechowywania negatywów: Konserwator Wojewódzki-Skierniewice.

Z-d Poligr. Jan Jasiński W-wa, ul. Wolska 13, tel. 12-43-83

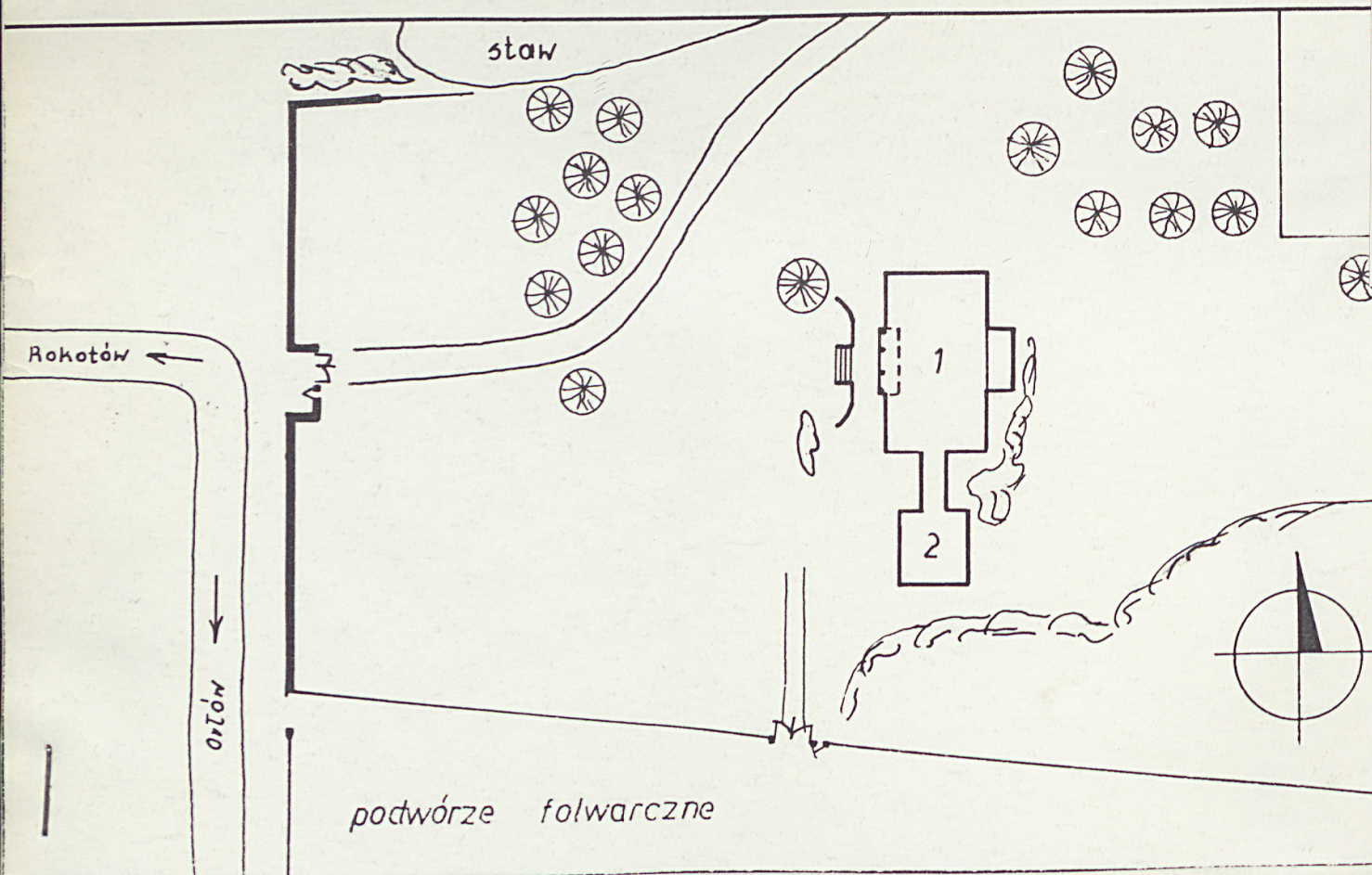
ROKOTÓW

woj. skierniewickie

1. dwór

2. oficyna

0 50 m.



5. Elewacja zach. Tęczańska.

6. Elewacja zach. dwór - Tęczańska - oficyna

