

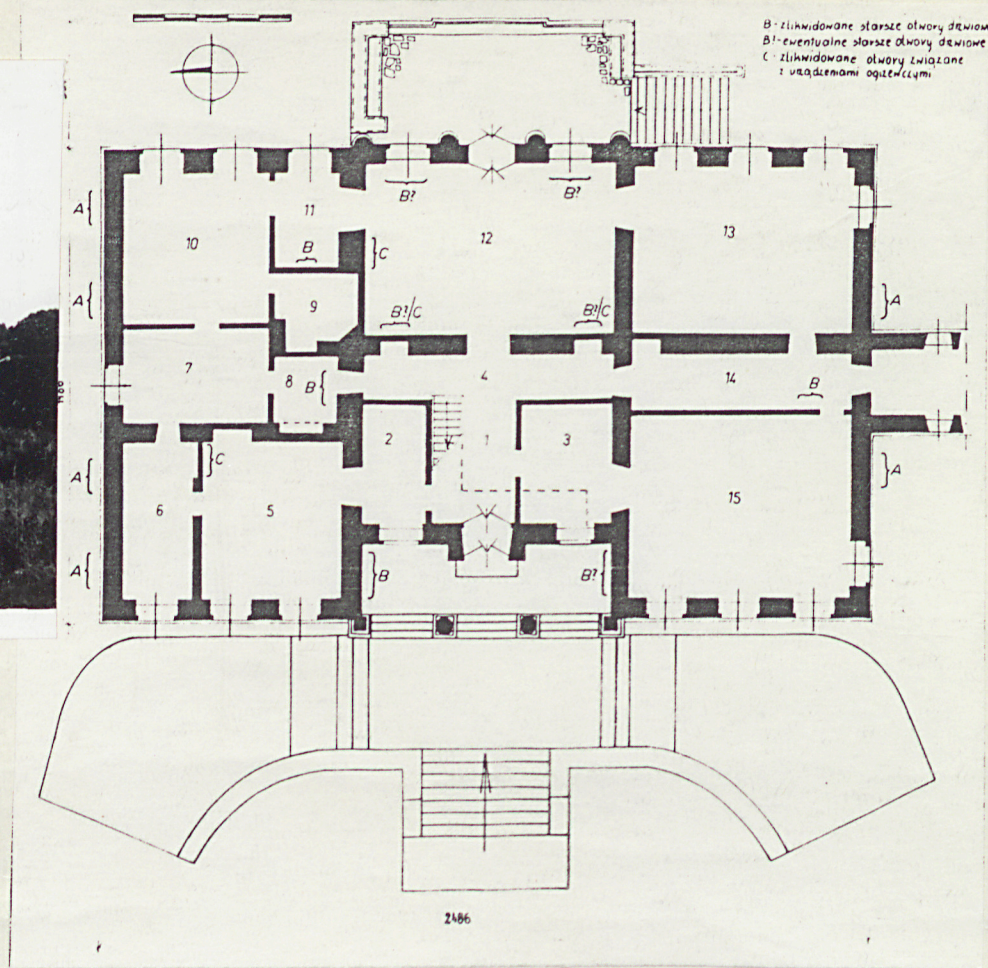
1. Obiekt

DWÓR
734/1

2. Czas powstania
1 ćw. XIX w

3. Miejscowość
R O K O T Ó W

11. Zdjęcia, rzut, przekrój, sytuacja, orientacja



4. Adres
Rokotów

nr hipoteczny

5. Przynależność administracyjna

województwo skierniewickie

gmina Nowa Sucha
pow. SOCHACZEW

6. Poprzednie nazwy miejscowości

7. Przynależność administracyjna
przed 1 VI 1975

województwo warszawskie

powiat Sochaczew

8. Właściciel i jego adres

P.G.R. w Rokotowie

9. Użytkownik i jego adres

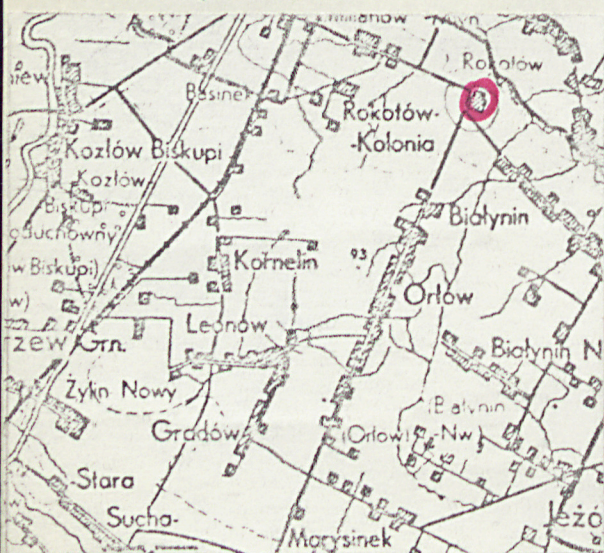
jw.

10. Rejestr zabytków

Nr 18.12.02 data 10.05.1958v.

park nr 566 dn 20.10.1981

1. Widziana frontowa



Rokotów i okolice (mapa 1:100.000)

12. Autorzy, historia obiektu, określenia stylu.

Wieża Rokotów położona jest na terenie gm. Nowa Sucha, nad rz. Gagoliną. W 1825 r. w skład folwarku wchodziły wsie Rokotów i Orłów. W Rokotowie była gorzelnia i wiatrak, cegielnia. Obecny dwór wzniesiony został w 1 ćw. XIX w. dla rodziny Netrebskich, od 1860 r. należał do Józefa Naimskiego, w tym też czasie został przebudowany. Przed II w.ś. dwór i folwark był w posiadaniu rodziny Dąbrowskich, ob. zamieszkałych w Warszawie. W 1944 r. przekształceniu uległa elewacja ogrodowa, oraz wnętrze dworu. Po wojnie cały majątek przeszedł na Skarb Państwa, utworzono tu Państwowe Gospodarstwo Rolne. W budynku dworu mieściła się szkoła podstawowa, którą przeniesiono ok. 1970 r. ze względu na zły stan techniczny budynku. Na początku lat 80-tych rozpoczęto remont kapitałowy, lecz go nieukończono ze względu na złą kondycję finansową PGR.

Dwór parterowy na wysokich piwnicach z mieszkalnym poddaszem, klasycystyczny z wgłębny portykiem w fasadzie i tarasem na trzech arkadach w elewacji ogrodowej. Dach czterospadowy z lukarnami. Od pld. za pośrednictwem łącznika wzniesionego na dwóch arkadach dwór skomunikowany z oficyną.

13. Opis (sytuacja, materiał i konstrukcja, rzut, bryła, elewacje, wnętrze, wyposażenie, instalacje).

Sytuacja obiektu: założenie dworsko-parkowe położone jest we wsch. części wsi Rokotów, dwór z parkiem zajmuje płn. część terenu, na pld. od niego znajdują się zabudowania gospodarcze i podwórze folwarczne. Cały teren ogrodzony, od zach. i częściowo od płn. murem kamiennie-ceglanym. Część rezydencjonalna z dworem i położoną na pld. od niego oficyną oddzielona jest od części gospodarczej płotem z prefabrykatów żelbetonowych. Od strony wsch. ogrodzenie z siatki metalowej dzieli park na dwie części. Główny wjazd do parku znajduje się od strony zach. i jest cofnięty w stosunku do muru. Brama i furtka z kutych prętów żalaznych, znajduje się ona na osi drogi wiodącej przez wieś Rokotów i skręcającej na jej wysokości na pld., ku wsi Orłów. Na podwórze folwarczne wjazd ok. 40 m na pld. od bramy głównej. Teren dookoła dworu zaniedbany, porośnięty krzakami, na pld.-wsch. od dworu wytyczono niewielkie działki. Płn. granicę stanowi linia stawu, ta część terenu mocno zadrzewiona (głównie drzewa liściaste) z kilkoma egzemplarzami starodrzewu.

OPIS BUDYNKU DWORU.

Materiał, konstrukcja, technika: obiekt murowany z cegły ceramicznej, w niektórych miejscach wapienno-piaskowa, obecnie pozbawiony istniejących tynków wew. izew. Obecnie sklepienia w piwnicach występują w środkowym pasie pomieszczeń dworu tj: pod d. salonem (pom. 12) i sienią (pom. 1-3) oraz w narożniku pld.-wsch. dworu (pom. 13). W pozostałych pomieszczeniach piwnic ślady po stropach rozebranych w trakcie ostatnich prac remontowych. Pod pom. 12 sklepienie na gurtach o trzech kolebkowych przęsłach z lunetami, pod pom. 1-3 oraz portykiem 3 różne piwnice sklepione podobnie. Pod pom. 13 sklepienie kolebkowe odcinkowe o trzech przęsłach (środkowe zarwane), wykonane z dwóch rodzajów cegły, z których jedna wydaje się nowszą. W pomieszczeniach na parterze z wyjątkiem podzielonej sieni (1-3) stropy płaskie, współczesne, na stalowych belkach, w pomieszczeniach 2 i 3 strop płaski, podsufitka otynkowana na trzcinę. Dach konstrukcji jętkowo-stolcowej, krokwie górną łączone na nakładkę prostą, w kilku miejscach spięte jętkami podpartymi w dwóch miejscach stolcami, płatew pośrednia także podparta stolcami z mieczami, dołem krokwie spoczywają na murłacie. Dach czterospadowy z lukarnami kryty blachą.

| | | | |
|---|---|--|---|
| <p>14. Kubatura</p> <p>1820 m³</p> | <p>15. Powierzchnia użytkowa</p> <p>370 m²</p> | <p>16. Przeznaczenie pierwotne</p> <p>dwór-mieszkalne</p> | <p>17. Użytkowanie obecne</p> <p>obiekt w trakcie remontu, nieużytkowany.</p> |
| <p>18. Prace budowlane i konserwatorskie, ich przebieg i dokumentacja</p> <p>-1860 r przebudowa</p> <p>-1944 r zmiana elewacji ogrodowej, częściowa przebudowa wnętrza</p> <p>-lata 50-te adaptacja budynku na potrzeby szkoły.</p> <p>-pocz lat 80-tych -rozpoczęto remont kapitalny, zerwano zew i wew tynki, stropy i podłogi, wymieniono całkowicie więźbę dachową, dachówkę zastąpiono blachą, postawiono nowe kominy lecz nie podciągnięto je ponad kalenicę. Wypruto część stolarki okiennej i drzwiowej. Założono nowe stropy na parterze oprócz sieni.</p> | | <p>19. Stan zachowania (fundamenty, ściany zewnętrzne, ściany wewnętrzne, sklepienia, stropy, konstrukcje dachowe, pokrycie dachu, wyposażenie i instalacje)</p> <p>Obiekt w stanie zaawansowanych prac remontowych (nowy dach i więźba, pokrycie, nowe stropy parteru, podciągnięte na poddasze kominy) wymaga kontynuowania prac a przynajmniej zabezpieczenia bieżącego tj. zamknięcia dostępu do budynku</p> | |
| | | <p>20. Najpilniejsze postulaty konserwatorskie</p> | |

21. Akta archiwalne (rodzaj akt, numer i miejsce przechowywania)

24. Uwagi różne

25. Opracował

tekstmgr. E. Bonusiak, mgr. J. Pietrzak.....XII 1991 r.....
imię, nazwisko, data, podpis
plany, rysunkimgr. J. Pietrzak XII 1991 r.....
imię, nazwisko, data, podpis
zdjęcia fotogr.mgr. E. Bonusiak IX 1991 r.....
imię, nazwisko, data, podpis
miejsce przechowywania negatywów Konserwator Wojewódzki Skierniewice

KARTA PO WYPEŁNIENIU PODLEGA OCHRONIE NA PODSTAWIE PRZEPISÓW PRAWA AUTORSKIEGO !

22. Bibliografia

- 1. Słownik geograficzny Królestwa Polskiego i innych krajów słowiańskich. 1888 r, t. IX, s. 715
- 2. Katalog zabytków sztuki w Polsce. woj. warszawskie, t. 10, z. 28, pow. Sochaczew. W-wa. 1973 s. 25-26

26. Adnotacje o inspekcjach, informacje o zmianach (daty, imiona i nazwiska wypełniających)

23. Źródła ikonograficzne i fotograficzne (rodzaj, miejsce przechowywania, sygnatury)

27. Załączniki
Wzrosty mm. 1, 2, 3, 4.

| | | |
|---------------------------|--|--|
| 1. Miejscowość Rokotów | 2. Obiekt (nazwa jak w karcie) Dwór | 3. Zawartość wkładki (nazwa obiektu lub materiału uzupełniającego) Ciąg dalszy tekstu, plan sytuacyjny. |
|---------------------------|--|--|

cd pkt 13 Podłogi: generalnie brak, ślady zachowane w pomieszczeniach 1-4, w sieni (pom. 1 i 4) wylewka betonowa z posadzką z płytek ceramicznych w trzech kolorach, w pom. 2 i 3 podłogi deskowe. Schody zew., od frontu wielobiegowe, z jednym biegiem na osi portyku i dwoma innymi ukształtowanymi półkoliście od płn i pld. W elewacji ogrodowej schody jednobiegowe prowadzące na taras z żelazną balustradą. Wewnętrzne prowadzące na poddasze ulokowane w podzielonej sieni (pom. 1), wtórne, drewniane, policzkowe, jednobiegowe, obecnie bez poręczy. Okna: stolarka okienna w bardzo złym stanie, brak części ościeżnic, w większości skrzydeł, całkowicie szyb. Dawniej były wielotaflowe ze ślemieniem. Część otworów okiennych rozkuta wtórnie, niektóre mają zamurowane wnęki podokienne. Otwory drzwiowe: zew. frontowe konstrukcji płycinowej, dwuskrzydłowe, po 4 kwadratowe płyciny w 1 skrzydle, nadświetle także wypełnione płyciną, zamykane ob. na łańcuch z kłódką. Drzwi w elewacji ogrodowej prowadzące z d. salonu na taras tej samej konstrukcji, górą przeszklone, ob. od wew zabite. Drzwi w elewacji pld., pod łącznikiem jednoskrzydłowe, płycinowe. Wewnątrz budynku brak drzwi, stolarki także, ślady resztek futryn, pierwotnie być może troje drzwi z d. salonu na taras. Urządzenia ogniowe: dwa kominy nie wyciągnięte ponad kalenicę, wielokanałowe, częściowo rozebrane o odtworzone w czasie ostatniego remontu. W pom. 12 ślady kominka, w ścianie pomiędzy pom. 5 i 6 zamurowany otwór na piec ogrzewający oba pomieszczenia. BRYŁA: dwór parterowy na wysokich piwnicach z mieszkalnym poddaszem, portyk wgłębny, taras na trzech arkadach dostawiony na osi elewacji ogrodowej. Od pld. za pośrednictwem łącznika wzniesionego na dwóch arkadach dwór skomunikowany z oficyną. RZUT: dwór założony na rzucie prostokąta, układ wew. dwutraktowy z korytarzem pośrodku. Znaczna część obecnych podziałów wtórna, pomieszczenia 1-4 tworzyły niegdyś sie, o szerokości równej portykowi wgłębnyemu i salonowi. Pomieszczenia po bokach sieni i salonu także w znacznej części podzielone wtórnie. Pierwotnie mamy tu do czynienia z dwoma pasami po 2 pomieszczenia o różnej głębokości. Korytarz rozdzielający trakty na całej wew. długości wtórny. W trakcie użytkowania zmieniono położenie części otworów drzwiowych, a także zlikwidowano niektóre otwory drzwiowe i okienne. FASADA: 9-cio osiowa, z 3-osiowym portykiem wgłębny o dwóch kolumnach wewnątrz i dwóch pilastrach rzymsko-jońskich po bokach. Kolumnada zwieńczona murkiem attykowym z niewielkim szczytem o wykroju zbliżonym do półkolistego, obwiedzionym profilowaną opaską, poniżej w attyce niewielka wykrojowa płycina. W głębi portyku w środkowej osi wejście główne do dworu z dwoma oknami po bokach. W ścianach płn i

Wkładkę założył: Bonusiak, Pietrzak XII 1991 r
(imię, nazwisko, data)

Miejsce przechowywania negatywów: Konserwator Wojewódzki-Skierniewice.

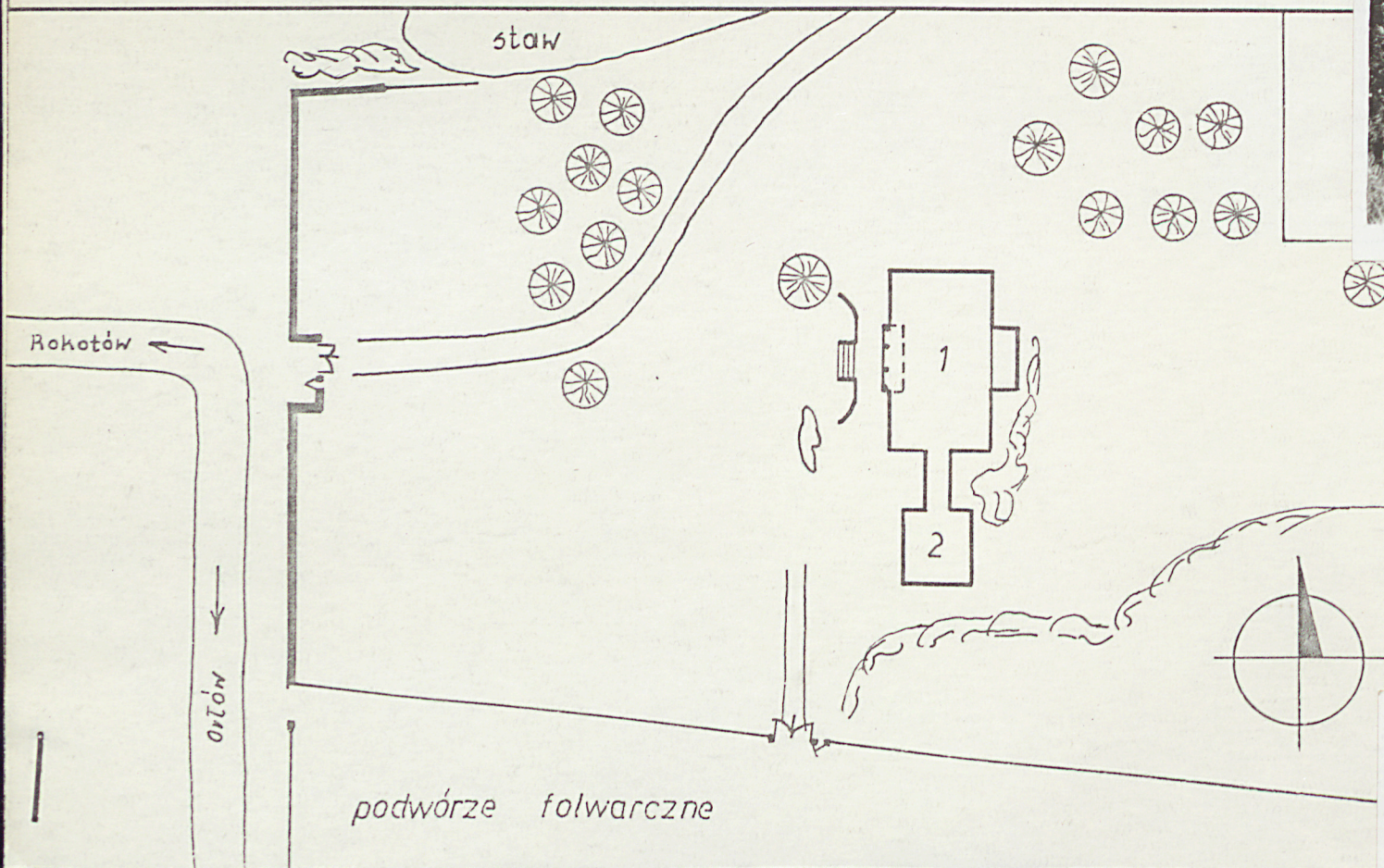
ROKOTÓW

woj. skierniewickie

1. dwór

2. oficyna

0 50 m.



2. Front, portyki loggii.

3. Łącznik między dworem a oficyną.



| | | |
|---------------------------|--|--|
| 1. Miejscowość Rokotów | 2. Obiekt (nazwa jak w karcie) Dwór | 3. Zawartość wkładki (nazwa obiektu lub materiału uzupełniającego) Ciąg dalszy tekstu, zdjęcia. |
|---------------------------|--|--|

od pkt 13 i pld portyku widoczne ślady zamurowań otworów. Osie boczne portyku mają swe odpowiedniki w okienkach piwnic. Front poprzedzony rozbudowanymi schodami. ELEWACJA OGRODOWA (wsch): 9-osiova, w części środkowej zaakcentowana płytkim pseudoryzalitem, ograniczonym i rozczłonkowanym czterema uproszczonymi półkolumnami bez baz i głowic, ryzalit zwieńczony schodkową attyką odtworzoną w trakcie ostatnich prac remontowych. Ryzalit poprzedzony tarasem wspartym na trzech półkolistych arkadach, z których szersza środkowa wspiera się na okrągłych filarach, na narożach tarasu filary czworokątne. Taras dostępny schodami od pld, ograniczony częściowo murkami (ławki kamienne) i częściowo żelazną kutą barierą. W osi środkowej wejście z tarasu do salonu, po bokach okna, które pierwotnie być może były wejściami. Poniżej tarasu na osi środkowej wejście do piwnic. Wszystkie osie parteru elewacji ogrodowej posiadały odpowiedniki na poziomie piwnic. Obecnie 1 okno zamurowane a wejście w skrajnej od pld osi (do piwnicy pod pom. 13) przekształcone w okno. ELEWACJA PŁN: obecnie na poziomie parteru jednoosiowa (okno na osi budynku), pierwotnie pięcioosiowa, zamurowane okna lub blendy. Na poziomie piwnic obecnie 3-osiova, z których jedna od zach, rozkuta, stanowi boczne wejście do piwnic. ELEWACJA PŁD: na poziomie parteru 3-osiova, z wejściem do łącznika w osi środkowej. Pierwotnie elewacja ta była pięcioosiowa. Na poziomie piwnic na osi elewacji przejście do dolnej części łącznika, boczne okna zamurowane i przekształcone w blendy. Wszystkie elewacje posiadają gzyms międzykondygnacyjny w postaci listwy oraz profilowany gzyms wieńczący odtworzony w większości w trakcie ostatnich prac remontowych. Resztki gzymsów podokiennych. Instalacje: brak.

Wkładkę założył: Bonusiak, Pietrzak XII 1991 r
(imię, nazwisko, data)

Miejsce przechowywania negatywów: Konserwator... Wojewódzki-Skierniewice.

Z-d Poligr. Jan Jasiński W-wa, ul. Wolna 13, tel. 12-43-83



4. Elewacja ogrodowa (wsch)

1978 r.



5. Widok z zewnątrz od wsch. przez okno piwnicy pod pom. 12 w kierunku zach.



6 Piwnica pod pom. 12



7 Piwnica pod pom. 11, ściana półn.



8. Piwnica pod pom. 1, 2 i 3



9. Piwnica pod pom. 1, 2, 3

1. Miejscowość

Rokotów

2. Obiekt (nazwa jak w karcie)

Dwór

3. Zawartość wkładki (nazwa obiektu lub materiału uzupełniającego)

Zdjęcia



10. Ustępca ogrodowa, miejsce dla piwnicy pod tarasem



12. Sieni, pow. 1 z głównym wejściem.



13. Pomieszczenie 10, ściana półn.



11. Pomieszczenie 15, naczynia półn - zach.



14. Pow. 13, ściana półd.

Wkładkę założył: Bonusiak, Piotr XII 1991 r.
(imię, nazwisko, data)

Miejsce przechowywania negatywów: Konserwator Wojewódzki-Skierniewice.

Zd Poligr. Jan Jasiński W-wa, ul. Wolna 13, tel. 12-43-83



15. Pomieszczenie 12, pięćna zach (widok od usch)



16. Wnętrze dachowe



17. Widok z pom. 13 na 14 i 15 z kierunku N-E



18. Pom. 5, mawoznik ptn - zach (widok od ptd - usch)



19. Pom. 15 a pięćna pod nim, mawoznik ptd - usch.

1. Miejscowość
Rokotów

2. Obiekt (nazwa jak w karcie)
Dwór

3. Zawartość wkładki (nazwa obiektu lub materiału uzupełniającego)
Zdjęcia



20. Brama główna



21. Balustrada tarasu i elewacji ogrodowej.



22. Balustrada tarasu i elewacji ogrodowej.

Wkładkę założył:Bonusiak, Pietrzak.....XII.....1991 r.
(imię, nazwisko, data)

Miejsce przechowywania negatywów:Konservator...Wojewódzki-Skierniewice.

Z-d Poligr. Jan Jasiński W-wa, ul. Wolna 13, tel. 12-43-83