

1. Obiekt

DWÓR

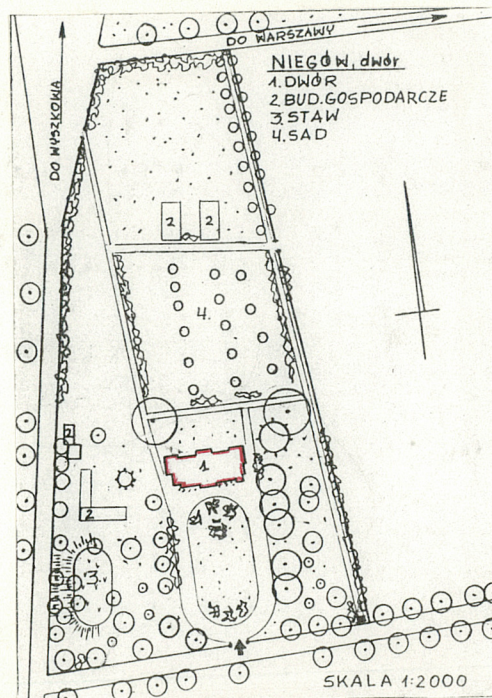
2. Czas powstania

1876 r.

3. Miejscowość

NIEGÓW

11. Zdjęcia, rzut, przekrój, sytuacja, orientacja



4. Adres NIEGÓW
07-230 ZABRODZIE

nr hipoteczny

5. Przynależność administracyjna

województwo ostrołęckie

gmina Zabrodzie

pow. WYSZAKÓW

6. Poprzednie nazwy miejscowości

NIEGÓW

7. Przynależność administracyjna
przed 1.VI.1975

województwo warszawskie

powiat Wołomin

powiat

8. Właściciel i jego adres

Zgromadzenie Sióstr Benedyktynek
Samarytanek Krzyża Chrystusowego
Niegów-Samaria 07-230 Zabrodzie

9. Użytkownik i jego adres

Zgromadzenie Sióstr Benedyktynek
Samarytanek Krzyża Chrystusowego
Niegów-Samaria 07-230 Zabrodzie

10. Rejestr zabytków

Nr 336 dnia 11.09.1995

A-509

Obeenie istniejący w Niegowie dwór powstał w 1876 r. Autor projektu dworu nieznany. Dwór powstał dzięki inicjatywie państwa Ihnatowiczów. Jego układ przestrzenny i kształt bryły zachował się w prawie niezmiennionej formie. Dwór zawierał skromny program użytkowy typowy dla niewielkich siedzib wiejskich. W połowie 1931 r. dwór wraz z częścią ziemi z dawnych dóbr niegowskich przechodzi na własność Zgromadzenia Sióstr Benedyktynek Samarytanek Krzyża Chrystusowego. W związku ze zmianą właściciela i faktem, że miał obecnie pełnić funkcję domu głównego Stowarzyszenia i być siedzibą nowicjatu wymagał przeróbek. Wraz ze zmianą przeznaczenia budowli ulegają przemianie funkcje poszczególnych pomieszczeń. Całe prawe skrzydło domu począwszy od hallu z wyłączeniem kapitułarza przeznaczono na pokoje gościnne. Lewe skrzydło należało do sióstr. Na dole urządzono kuchnię, magazyny, reflektarz i piekarnię. Przekuto otwór drzwiowy w wieży umożliwiając swobodne poruszanie się w prawym skrzydle dworu bez konieczności korzystania z głównego wejścia. Kondygnacje wyższe wieży miały już wcześniej komunikację pionową, którą pełniła metalowa kręcona klatka schodowa. Krótko przed wojną zakończono prace przy adaptacji wnętrza budowli i odnowiono elewacje. Gruntowny remont, który wpłynął na znaczną zmianę sylwety bryły dworu jak również zatarł częściowo pierwotny układ przestrzenny budowli, rozpoczął się w roku 1980.

Sytuacja - Zespół podworski w Niegowie usytuowany jest przy drodze E 12 biegnącej z Warszawy do Białegostoku w odległości ok. 150 m. na północny-zachód. Dwór otoczony parkiem z II poł. XIX w. założony na planie zbliżonym do trapezu.

Materiał i konstrukcja - Dwór murowany z cegły, tynkowany, ścianki działowe o konstrukcji drewnianej. Stropy: nad piwnicą - ceramiczne, sklepienie kolebkowe, nad parterem - strop na belkach drewnianych wzmocniony belkami stalowymi, nad piętrem strop żelbetowy. Więźba dachowa drewniana nakryta blachą ocynkowaną na podkładzie z desek. Schody żelbetowe wylewane z okładziną i balustradami drewnianymi. Podłogi w pomieszczeniach mieszkalnych wyłożone klepką dębową, w pozostałych terrakota. Okna podwójne futrynowe. Drzwi płycinowe.

Rzut - Obiekt zbudowany na planie wydłużonego prostokąta z dwoma ryzalitami na osi oraz dwiema prostokątnymi przybudówkami od zachodu i wschodu. Budynek zwrócony frontem ku południowi.

Bryła - Dwór piętrowy, kryty dachem czterospadowym, którego poprzeczna oś symetrii akcentuje również piętrowy ryzalit nieznacznie wysunięty poza lico ściany frontowej, znacznie mocniej natomiast wychodzący z płaszczyzny elewacji ogrodowej, zwieńczony trójkątnym szczytem. Korpus główny dworu od strony ogrodu flankowany jest dwoma piętrowymi ryzalitami krytymi dachami dwuspadowymi. Bryły ich są niewidoczne w elewacji frontowej. Przysłaniają je od zachodu - piętrowa przybudówka kryta dachem namiotowym, od wschodu zaś trójkondygnacyjna wieża stanowiąca dominantę wertykalną całego założenia.

Elewacje - Elewacja frontowa południowo-zachodnia jednoosiowa, w tym korpus główny dziewięcioosiowy, otynkowana, symetryczna, na cokole z niewielką odsadzką. Oś fasady podkreśla ryzalit zwieńczony trójkątnym tympanonem, którego podstawa łączy się z gzymsem wieńczącym korpus główny. Główne wejście do dworu poprzedzone trójarkadowym portykiem. Ponad portykiem balkon. Od zachodu piętrowa przybudówka, od wschodu trzykondygnacyjna wieża z gzymsem pośrednim ponad parterem, zwieńczona gzymsem koronującym. Na parterze otwory okienne ujęte w profilowane opaski, wieńczą je gzymсы nadokienne. Między oknami piętra ryzalitu środkowego gładko opracowana nisza w formie aediculi. Otwory okienne wieży zostały opracowane odmiennie od okien dworu. Na parterze prostokątny otwór z gzymsem nadokiennym z uszkami. Elewacja północno-zachodnia piętrowa, dwuosiowa, na cokole w którym dwa otwory okienne do piwnicy, kondygnacje oddzielone są gzymsem kordonowym. Otwory okienne parteru opracowane podobnie jak okna fasady. Okna piętra ujęte również w profilowane opaski. Elewacja północno-wschodnia - piętrowa dwunastoosiowa, otynkowana, kondygnacje oddziela od

<p>14. Kubatura</p> <p>8600 m³</p>	<p>15. Powierzchnia użytkowa</p> <p>756 m²</p>	<p>16. Przeznaczenie pierwotne</p> <p>Dwór</p>	<p>17. Użytkowanie obecne</p> <p>Dwór</p>
<p>18. Prace budowlane i konserwatorskie, ich przebieg i dokumentacja</p> <p>Generalny remont, pierwszy na taką skalę od 50 lat, mający na celu zmianę funkcji budowli z dworu szlacheckiego na główną siedzibę zgromadzenia zakonnego, rozpoczęty w 1982 r. spowodował dość znaczne zmiany, szczególnie w bryle dworu. Podwyższenie korpusu głównego o jedną kondygnację wpłynęło na zmonumentalizowanie bryły całego założenia, ale jednocześnie zatarło kontury poszczególnych części budowli, szczególnie ryzalitu środkowego elewacji ogrodowej. Spowodowało natomiast zbyt silną dominację tego elementu nad pozostałymi fragmentami elewacji.</p> <p>W latach 1982 - 1986 wymieniono: stropy drewniane, tynki zewnętrzne i wewnętrzne, więźbę dachową drewnianą, pokrycie dachowe z eternitu na blachę, wszystkie otwory okienne i drzwiowe, c.o. łącznie z piecem.</p>		<p>19. Stan zachowania (fundamenty, ściany zewnętrzne, ściany wewnętrzne, sklepienia, stropy, konstrukcje dachowe, pokrycie dachu, wyposażenie i instalacje)</p> <p>Fundamenty - złe, zawilgocone</p> <p>Ściany zewnętrzne - dobry</p> <p>Ściany wewnętrzne - dobry</p> <p>Sklepienia - dobry</p> <p>Stropy - dobry</p> <p>Konstrukcje dachowe - dobry</p> <p>Wyposażenie i instalacje - dobry</p> <p>20. Najpilniejsze postulaty konserwatorskie</p> <p>Osuszenie fundamentów i piwnic oraz odgrzybienie.</p>	

21. Akta archiwalne (rodzaj akt, numer i miejsce przechowywania)

Dokumentacja ewidencyjna parku pałacowego w
Niegowie gm. Zabrodzie, woj. ostrołęckie.
Opracowanie dr Józefy Zalewskiej. Warszawa
1980 r.

22. Bibliografia

- Katalog Zabytków Sztuki w Polsce T. X.
Województwo Warszawskie. Zeszyt 27. Powiat
wołomiński. Izabela Galicka i Hanna Sygietyńska
Warszawa 1969 r. str. 16.
- Słownik Geograficzny Królestwa Polskiego i
innych krajów słowiańskich. Warszawa 1886 r.
T. VII. str. 74.

23. Źródła ikonograficzne i fotografia (rodzaj, miejsce przechowywania, sygnatury)

24. Uwagi różne

25. Opracował

tekst Wioletta Mosakowska 8.X.1993 r.
(imię, nazwisko, data, podpis)
plany, rysunki Wioletta Mosakowska 8.X.1993 r.
(imię, nazwisko, data, podpis)
zdjęcia fotogr. Wioletta Mosakowska 8.X.1993 r.
(imię, nazwisko, data, podpis)

miejsce przechowywania negatywów

Karta po wypełnieniu podlega ochronie na podstawie przepisów prawa

25. Adnotacje o inspekcjach, informacje o zmianach (daty, imiona i nazwiska wypełniających)

27. Załączniki

Nr I - Ciąg dalszy pkt. 13.
Nr II - Rzut.
Nr III i IV - Zdjęcia.

1. Miejscowość	2. Obiekt (nazwa jak w karcie)	3. Zawartość wkładki (nazwa obiektu lub materiału uzupełniającego)
N I E G Ó W	D W Ó R	ciąg dalszy pkt 13.

siebie gzyms kordonowy, całość wieńczy gzyms koronujący. Okna parteru korpusu głównego opracowane są podobnie jak otwory okienne fasady z tą jedną różnicą, że posiadają gzyms podokienny z uszkami, natomiast pozbawione są fryzu nadokiennego pod gzymsem. Otwory okienne na piętrze obu bocznych ryzalitów ukształtowane są podobnie jak otwory piętra elewacji północno-zachodniej. Elewacja południowo-wschodnia stanowi zespół różnych płaszczyzn. Na pierwszy plan wysuwa się elewacja ryzalitu ukształtowana podobnie jak elewacja północno-zachodnia. Wieża najbardziej cofnięty element całej elewacji wyróżnia się najprecyzyjniejszym opracowaniem detalu. Między pilastrami rozpięte są trzy arkady o lekko profilowanych łukach wspartych na słupkach. W środkowej arkadzie okno. Pod arkadami profilowana płycina w formie leżącego wydłużonego prostokąta. Otwór okienny środkowej kondygnacji zamknięty półkoliście, wieńczący gzyms nadokienny w formie delikatnie profilowanej opaski zakończonej stylizowaną formą ornamentu lambrekinowego. Na parterze zachował się gzyms nadokienny z uszkami pierwotnego otworu okiennego, który zastąpiony został przebitym w późniejszym czasie otworem drzwiowym. Prowadzą do niego wylane niedawno schody.

Wnętrze - Wnętrza dworu są prawie zupełnie pozbawione pierwotnego wystroju. Zredukowany do słabo profilowanej opaski gzyms zachował się jedynie w hallu i obecnym kapitularku.

Instalacje - budynek wyposażony jest w instalacje: wodnokanalizacyjną, grzewczą, elektryczną, odgromową.

Wkładkę założył: Wioletta Mosakowska 8.X.1993 r.
(imię, nazwisko, data)

Miejsce przechowywania negatywów:

1. Miejscowość

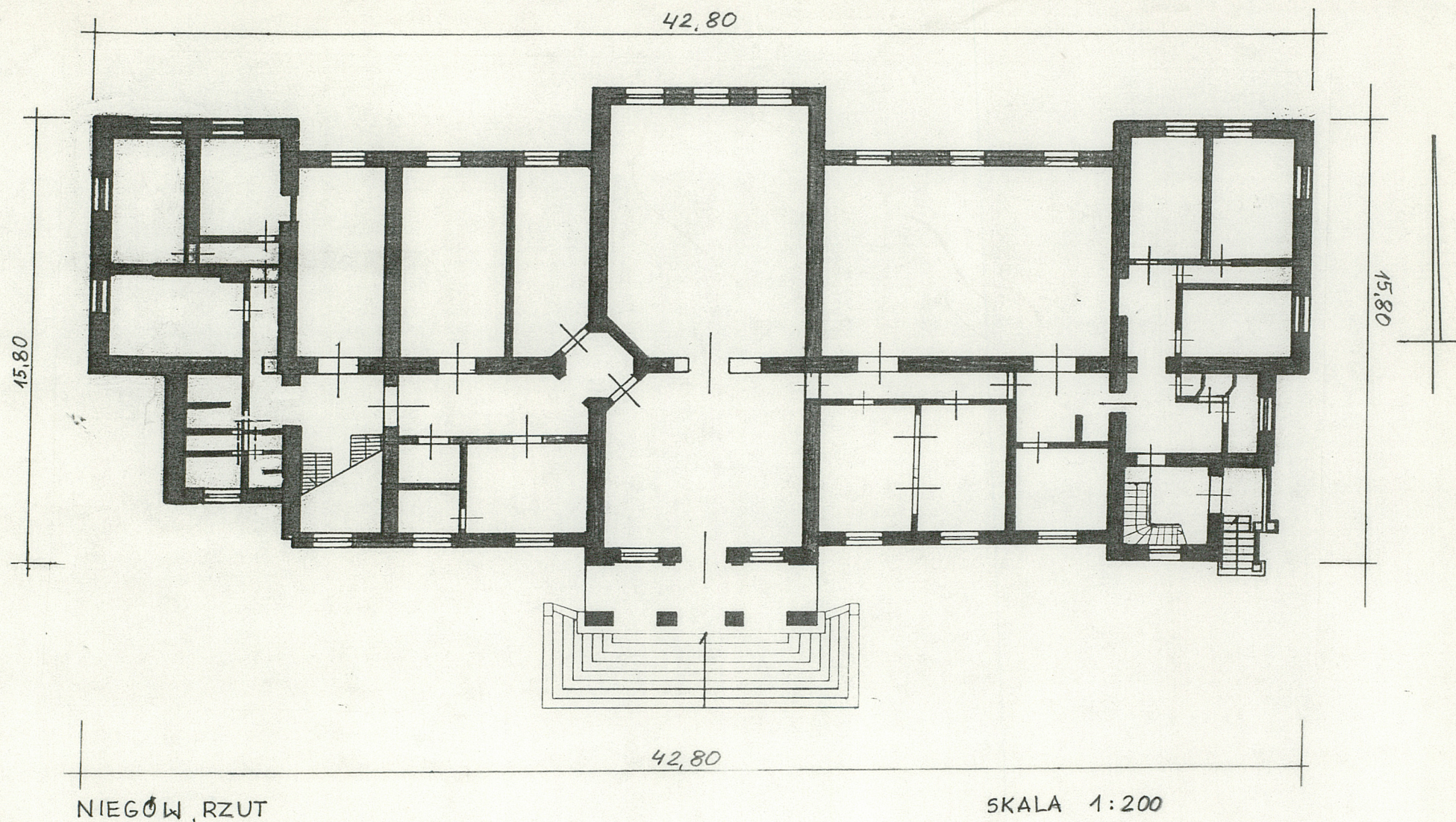
Niegów

2. Obiekt (nazwa jak w karcie)

Dwór

3. Zawartość wkładki (nazwa obiektu lub materiału uzupełniającego)

Rzut



Wkładkę założył: Wioletta Mosakowska 8.X.1993 r.
(imię, nazwisko, data)

Miejsce przechowywania negatywów: -

1. Miejscowość

Niegów

2. Obiekt (nazwa jak w karcie)

Dwór

3. Zawartość wkładki (nazwa obiektu lub materiału uzupełniającego)

Zdjęcia



1.



2.



3.



4.



5.

1. Elewacja frontowa.
2. Elewacja wschodnia.
3. Elewacja północna.
4. Elewacja wschodnia.
5. Elewacja zachodnia.

Wkładkę założył: Wioletta Mosakowska 8.X.1993 r.
(imię, nazwisko, data)

Miejsce przechowywania negatywów: PSOZ - Ostrołęka.



6.



7.



8.



9.



10.

- 6. Elewacja frontowa.
- 7. Okna, elewacja północna.
- 8. Piwnice.
- 9. Elewacja północna.
- 10. Elewacja zachodnia.

1. Miejscowość

Niegów

2. Obiekt (nazwa jak w karcie)

Dwór

3. Zawartość wkładki (nazwa obiektu lub materiału uzupełniającego)

Zdjęcia



11.



14.



12.



13.

Wkładkę założył: Wioletta Mosakowska 8.X.1993 r.
(imię, nazwisko, data)

Miejsce przechowywania negatywów: PSOZ - Ostrołęka.

11. Piwnice.
12. Piwnice.
13. Okno w elewacji północnej.
14. Wnętrze.