

1. Obiekt

Ruiny zamku obronnego

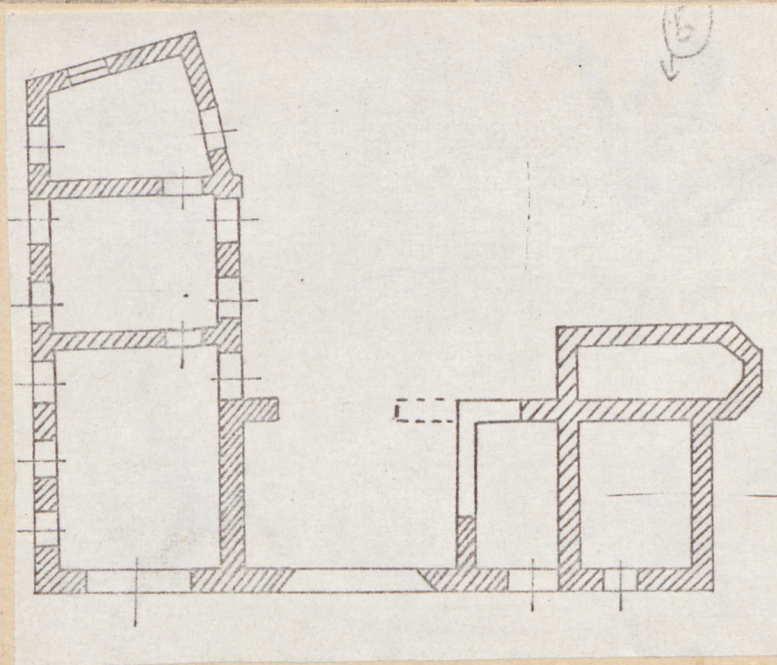
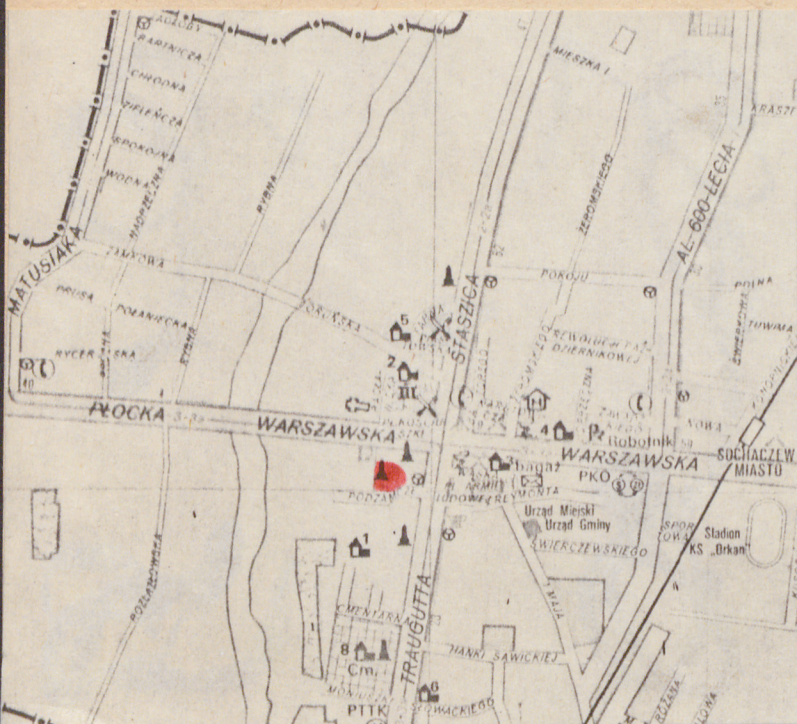
2. Czas powstania

XIV w.

3. Miejscowość

SOCHACZEW

11. Zdjęcia, plan sytuacyjny, rzuty



4. Adres

przy ul. Podzancze
ul. Traugutta 2
nr hipoteczny

5. Przynależność administracyjna

województwo skierniewickie
m. Sochaczew

gmina

pow. Sochaczew

6. Poprzednie nazwy miejscowości

Sochaczew

7. Przynależność administracyjna
przed 1.VI.1975 r.

województwo warszawskie

powiat sochaczewski

8. Właściciel i jego adres

Skarb Państwa

9. Użytkownik i jego adres

10. Rejestr zabytków

Nr 31/299 data 20.XII.1961 r.

autor zdjęć Grzegorz Biernat
data wykonania 1982 r.
miejsce przechowywania negatywów BBiBZ Skierniewice

12. Autorzy, historia obiektu, określenie stylu.

Zamek gotycki o charakterze obronnym z kurtynowymi murami i ośmioboczną wieżą /obecnie w ruinie/ zbudowany w XIV wieku na miejscu starszego grodu, drewnianego z przełomu XII i XIII wieku za panowania Siemowita III Starszego.

Na pocz.XVI w.zamek sochaczewski był z trzech stron otoczony podwójnymi wałami i fosami. Do zamku od strony miasta prowadził wielki, dębowy, nad przekopem zwodzony most z poręczą. Słabym punktem obronnym zamku był brak własnej studni, wodę dowożono.

W wielokrotnie naprawianym i przebudowywanym zamku tylko mury zewnętrzne, blankowane były wzniesione z cegły.Wszystkie gmachy wewnętrzne były drewniane.

W I poł. XVII w. z polecenia króla Zygmunta III zamek odbudował gruntownie starosta Stanisław Radziejowski. Wkrótce w l.1655-57, w czasie najazdu szwedzkiego i Jerzego Rakoczego budowla ponownie została zniszczona. U schyłku zeczpso politej szlacheckiej podjęto, tym razem, ostatnią odbudowę zamku lecz już podczas Insurekcji Kościuszkowskiej w 1794 r zniszczyli go doszczętnie Prusacy.

Boje o przeprawę przez Bzurę, której strzegł zamek sochaczewski toczono w latach 1656,1705-8,1794,1809,1914-16,1939-45. Zamek ulegał ciągłym zniszczeniom.

Jeszcze w 1909 r.widoczny był pełny zarys fundamentów zamku. Największe zniszczenia zamku przyniosły I i II wojny światowe.W l.1935-6 częściowo odgruzowano dziedziniec. Po II wojnie światowej w roku 1956 podjęto badania archeologiczne w związku z obsunięciem się skarpy od strony zachodniej.

Zagruzowany teren wzgórza i podzamcze utrudniał po drugiej wojnie światowej odbudowę tej części miasta. Budulec z rium okoliczna ludność wykorzystywała do budowy nowych domów w innych dzielnicach miasta. Z czasem teren częściowo wyrównano, przykrato zielenią i zadrzewiono. Zaczął powstawać oecny Park Podzamcz

13. Opis (sytuacja, materiał i konstrukcja, rzut, bryła, elewacje, dach, wnętrze, wyposażenie, instalacje)

Ruiny znajdują się na 17 metrowej skarpie, u stóp której płynęła niegdyś rzeka Struga, z drugiej strony rzeka Bzura. Utworzony przez obie doliny cypel/ po nadsypaniu/ został nazwany Górą Zamkową. W załamaniu skarpy, na brzegu tarasu rzecznej Bzury i Strugi wzniesiona została w pierwszej połowie XIV w. budowla o charakterze obronnym zbudowana z cegły i kamienia pełnego otoczona podwójnym przekopem warownym. Budowę wzniesioną na planie zbliżonym do prostokąta. Mury wzmocnione narożnym szkarpowaniem. Obecnie zachowały się fragmenty skrzydeł bocznych zamku i szkarp.W zachowanych elewacjach widoczne są prostokątne otwory okienne i drzwiowe zwieńczone odcikowymi łukami.Ponadto zachowały się nieliczne ściany działowe oraz fundamenty.

W okresie budowy zamku dolina Bzury in Strugi nie była zabudowana ze względów obronnych. Z czasem misto zaczęło zbliżać się do wzgórza zamkowego.Przy wzgórzu zlokalizowano dzielnicę żydowską całkowicie zniszczoną podczas II wojny światowej. Obecnie ruiny są oryginalnym punktem widokowym miasta górującym nad okoliczną zabudową.

14. Kubatura	15. Powierzchnia użytkowa	16. Przeznaczenie pierwotne obronne	17. Użytkowanie obecne historyczno-widokowe
18. Prace budowlane i konserwatorskie, ich przebieg i dokumentacja 1956 r - prace archeologiczne		19. Stan zachowania (fundamenty, ściany zewnętrzne ściany, wewnętrzne, sklepienia, stropy, konstrukcje dachowe, pokrycia dachu, wyposażenie i instalacje) wietrzenie niezabezpieczonych murów, wykruszanie się zaprawy na skutek działania czynników atmosferycznych i świadomej dewastacji mieszkańców miasta.	
20. Najpilniejsze postulaty konserwatorskie Zabezpieczenie zachowanych fragmentów murów, odgrodzenie wzgórza zamkowego, objęcie go wyłącznie zorganizowaną turystyką.			

21. Akta archiwalne (rodzaj akt, numer i miejsce przechowywania)

22. Bibliografia

"Dzieje Spchaczewa i Ziemi Sochaczewskiej" Mazowiecki Ośrodek Badań Naukowych, Warszawa 1970 r./ Studia i materiały. /

23. Źródła ikonograficzne i fotograficzne (rodzaj, miejsce przechowania, signatury)

24. Uwagi różne

25. Wypełnił

Urszula Biernat

Imię i nazwisko

data 1982 r.

26. Sprawdził

Imię i nazwisko

data

27. Załączniki

2 wkładki ze zdjęciami

3. Zawartość wkładki (nazwa obiektu lub materiału uzupełniającego)



Wzór ODZ 1978 r.

1. Miejscowość

2. Obiekt (nazwa jak w karcie)

3. Zawartość wkładki (nazwa obiektu lub materiału uzupełniającego)



Wkładkę założył:
(imię, nazwisko, data)

Miejsce przechowywania negatywów:

Wzór ODZ 1978 r.

1. Miejscowość

2. Obiekt (nazwa jak w karcie)

3. Zawartość wkładki (nazwa obiektu lub materiału uzupełniającego)



Wkładkę założył:
(imię, nazwisko, data)

Miejsce przechowywania negatywów: