

A B C D E F G H I J K L Ł M N O P R S T U V W X Y Z

12
Nr

1. Obiekt

OFICYNA PAŁACOWA /prawa/

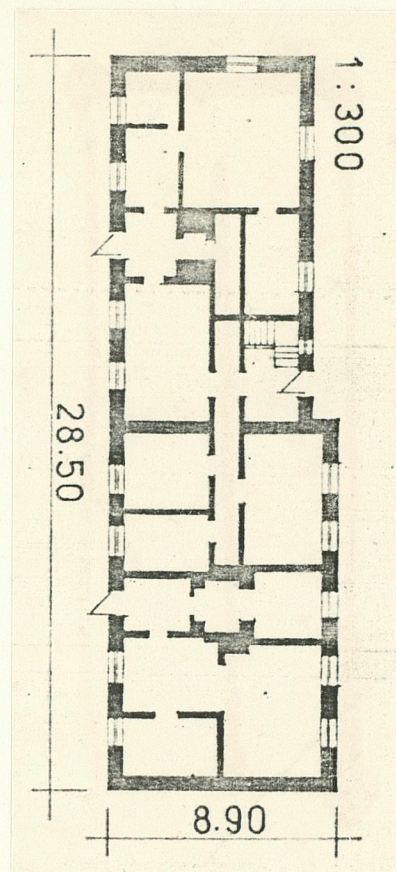
2. Czas powstania

2poł.XVIIIw.

3. Miejscowość

DĘBINKI

11. Zdjęcia. rzut, przekrój, sytuacja, orientacja



4. Adres

Dębinki PGR

nr hipoteczny

5. Przynależność administracyjna

województwo ostrołęckie

gmina Zabrodzie

6. Poprzednie nazwy miejscowości

Dębinki

7. Przynależność administracyjna
przed 1 VI 1975

województwo warszawskie

powiat wołomiński

8. Właściciel i jego adres

PAŃSTWOWY ZAKŁAD DLA DZIECI TRUDNYCH
PGR w Dębankach

9. Użytkownik i jego adres

i.w.
nieużytkowana

10. Rejestr zabytków

Nr 430

data 22.III.62r.

12. Autorzy, historia obiektu, określenia stylu.

- Uszkodzona i zdewastowana w II wojnie światowej, odbudowany w 1948-50 roku.
- Wybudowana w 2 poł.XVIIIw.
- Przebudowana w 2 poł.XIXw.przez budowniczego W.Mierzanowskiego.

13. Opis (syluacja, materiał i konstrukcja, rzut, bryła, elewacje, wnętrze, wyposażenie instalacje)

- Budynek usytuowany po prawej stronie dziedzińca pałacowego, do ok.1918 roku połączony z pałacem galerią. Ustawiony szczytowo do pałacu, frontem skierowany w stronę dziedzińca.
- Murowany z cegły, otynkowany, pokryty blachą. Stropy drewniane z zaślepienymi pułapami z podsufitką. Więźba dachowa drewniana krokwiowo-płatwiowa z dwoma stolcami.
- Założona na planie wydłużonego prostokąta z cofniętą pd.częścią ściany zach. Obecny układ pomieszczeń wtórny. Pomieszczenia dostępne z wąskiego korytarzyka wewnętrznego biegnącego wzdłuż osi podłużnej budynku nie dochodzącego do ścian szczytowych. Poddasze użytkowe.
- Budynek parterowy nakryty wysokim dachem czterospadowym z lukarnami przykrytymi dwuspadowymi daszkami w połaci zachodniej dachu i dwoma "oczami nietopierza" w połaci wschodniej.
- Ściany na niskiej podmurówce, w narożach boniowane, zwieńczone profilowanym gzymsem. Okna prostokątne z odcinkami gzymsu podokiennego. Elewacja frontowa, wsch.dziesięcioosiowa, z drzwiami wejściowymi ujętymi lizenami na trzeciej i ósmej osi. Środek elewacji zaakcentowany elementem dekoracyjnym w formie wydłużonego pionowo ułożonego prostokąta z wklęsłymi narożnikami. Elewacja tylna, zach. z uskokiem, gładka, dziewięcioosiowa z wejściem przy uskoku. Elewacje szczytowe: pd. z jednym oknem, pn. bez otworów.
- Wyposażenia i dekoracji brak.
- Instalacja c.o., w.c., elektryczna, kominowa.

14. Kubatura

ok. 870 m³

15. Powierzchnia użytkowa

ok. 280 m²

16. Przeznaczenie pierwotne

mieszkalne

17. Użytkowanie obecne

nieużytkowana

13. Prace budowlane i konserwatorskie, ich przebieg i dokumentacja

Obecnie remontowana, dok. łącznie z dok. pałacu w Biurze WKZ w Ostrołęce.

19. stan zachowania (fundamenty, ściany zewnętrzne, ściany wewnętrzne, sklepienia, stropy, konstrukcje dachowe, pokrycie dachu, wyposażenie i instalacje)

20. Najpilniejsze postulaty konserwatorskie

21. Akta archiwalne (rodzaj akt, numer i miejsce przechowywania)

24. Uwagi różne

22. Bibliografia

W.Chodkowska, Dębinki-pałac, Dok.PKZ O/Olsztyn 1980r.
maszynopis.
Katalog Zabytków Sztuki w Polsce, T.X.z.27.

25. Opracował

tekst mgr P.Hapka 6.VI.1984r.

imię, nazwisko, data, podpis

plany, rysunki

imię, nazwisko, data, podpis

zdjęcia fotogr. A.Rutkowski III.1984r.

imię, nazwisko, data, podpis

miejsce przechowywania negatywów

PDNH, PKZ-Siedlce

Karta po wypełnieniu podlega ochronie na podstawie przepisów prawa autorskiego

26. Adnotacje o inspekcjach, informacje o zmianach (daty, imiona i nazwiska wypełniających)

23. Źródła ikonograficzne i fotografia (rodzaj, miejsce przechowywania, sygnatury)

27. Załączniki

1. Miejscowość

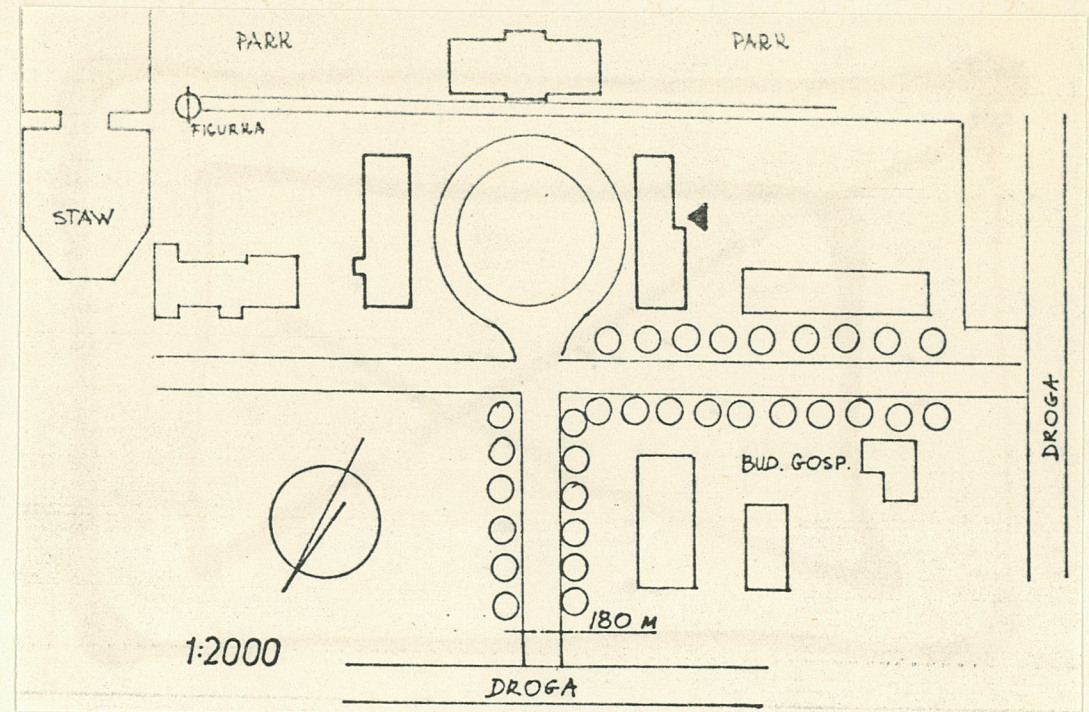
DĘBINKI

2. Obiekt (nazwa jak w karcie)

OFICyna PAŁACOWA
/prawa/

3. Zawartość wkładki (nazwa obiektu lub materiału uzupełniającego)

zdjęcia, plany.



Wkładkę założył: A. Rutkowski, 12.06.1984r.

(imię, nazwisko, data)

Miejsce przechowywania negatywów:

PDNH, PKZ-Siedlce