

1. Obiekt

Dwór

2. Czas powstania

I połowa
XIX w.

3. Miejscowość

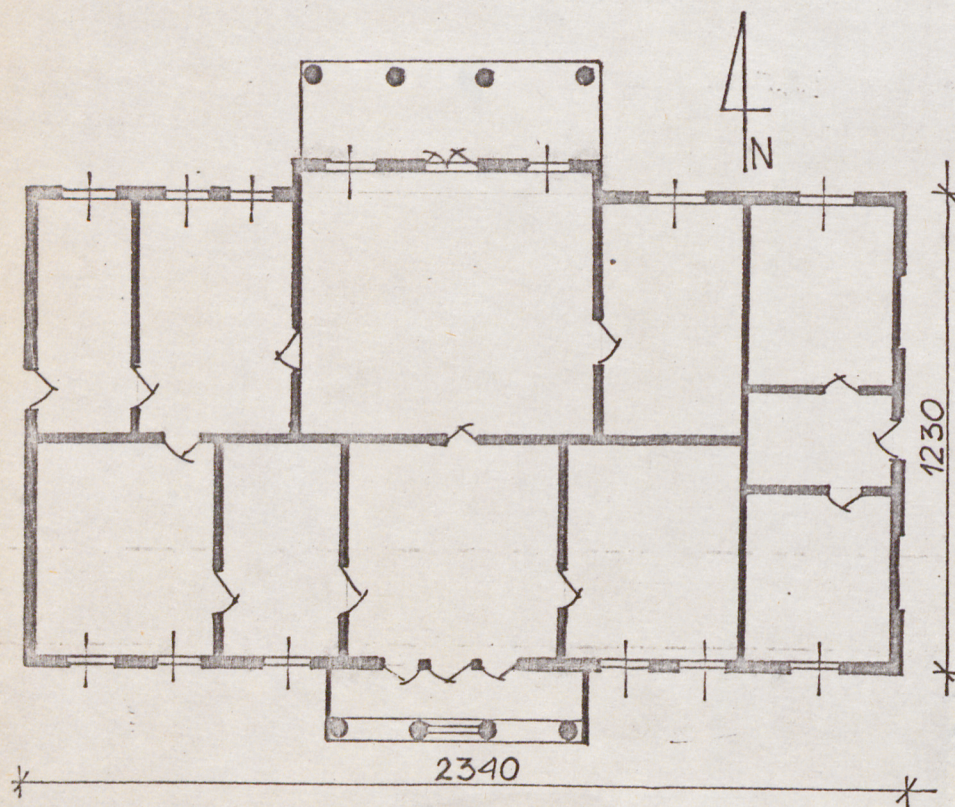
Kąty

11. Zdjęcia, plan sytuacyjny, rzuty

DWÓR

KĄTY

1:200



4. Adres

Kąty 53

nr hipoteczny

5. Przynależność administracyjna

województwo skierniewickie

gmina Sochaczew

pow. SOCHACZEW

6. Poprzednie nazwy miejscowości

7. Przynależność administracyjna
przed 1.VI.1975 r.

województwo warszawskie

powiat Sochaczew

8. Właściciel i jego adres

Urząd Gminny w Sochaczewie

9. Użytkownik i jego adres

Państwowe Przedszkole w Kątach
Biblioteka Publiczna Gminy
Sochaczew w Kątach

10. Rejestr zabytków

Nr 26/268 data 25 XI. 60r.

autor zdjęć
data wykonania
miejsce przechowywania negatywów

BBDZ Skierniewice



12. Autorzy, historia obiektu, określenie stylu.

Dwór zbudowany w I ćw. XIX w. dla rodziny Kuczborskich. Od 1870 r. właścicielami majątku i dworu zostają Ignacy Ożarowski i jego żona Celestyna z Mor-skich. W XX w. majątek przechodzi na własność rodziny Skawińskich. Ostatnim właścicielem majątku był Stanisław Skawiński, zarządzał on także folwarkiem podczas II wojny światowej. Po wojnie nastąpiła parcelacja gruntów dworskich. W jej wyniku część majątku przydzielono PGR-owi Żdżary, a resztę rozparcelowano pomiędzy mieszkańców wsi. Południową część dawnego parku podzielono na działki budowlane.

Przez kilkanaście lat po wojnie we dworze mieściła się szkoła podstawowa. Obecnie znajduje się w nim przedszkole, biblioteka i Ośrodek Nowoczesnej Gospodarki.

Wokół dworu w przeszłości istniał dobrze utrzymany park. Kąty wraz z Altanką były folwarkami tego samego majątku ziemskiego. Dwór łączy w sobie cechy budowli klasycystycznych i dworu polskiego.

13. Opis (sytuacja, materiał i konstrukcja, rzut, bryła, elewacje, dach, wnętrze, wyposażenie, instalacje)

Pierwotnie dwór usytuowany był w parku centralnie. Zachowana jest częściowo kasztanowcowa aleja dojazdowa do dworu. Obszar w pobliżu dworu, wzdłuż kasztanowcowej alei, jest obecnie zabudowany /magazyny, zlewnie mleka oraz budynki należące do mieszkańców wsi/. Pierwotnie w kierunku dworu, od drogi Sochaczew- Wyszogród, biegły dwie aleje. Przecinały się one z aleją kasztanowcową, równoległą do dworu. Aleja ta była główną osią komunikacyjną założenia, łączyła dwór z zabudowaniami gospodarczymi leżącymi poza założeniem ogrodowym. Część gospodarza folwarku znajdowała się w stosunkowo dużej odległości od dworu, poza parkiem. Oddzielona była od dworu i parku ogrodzeniem, którego fragmenty zachowały się do dzisiaj. / Obecnie zabudowania gospodarcze zostały przystosowane do potrzeb SKR-u. Część z nich jest przebudowana, dostawione są nowe budynki. /

Dwór zwrócony frontem ku południowi, parterowy, murowany z czerwonej cegły, otynkowany. Lica ścian, do wysokości gzymsu wieńczącego budynek, dekoracyjnie boniowane. Nad otworami okiennymi i drzwiowymi linie boniowań tworzą pozorne gzymsy akcentujące otwory. Budynek osadzony na ceglanej podmurówce wystającej przed lico ścian bocznych. Podmurówka gładko otynkowana.

Stropy drewniane z wapienno-trzcinową podsufitką. Więźba dachowa krokwiowo-płatwiowa. Budynek przykryty jednolitym dachem czterospadowym, portyki- frontowy i ogrodowy przykryte dachami dwuspadowymi o kalenicach prostopadłych do kalenicy dachu głównego. Dachy kryte papą. Podłogi drewniane. Otwory okienne i drzwiowe prostokątne, jedynie otwory wejściowe na osi budynku, w elewacjach frontowej i ogrodowej, posiadają półkoliste nadświetla. Analogiczne nadświetla wieńczą dwa okna ujmujące otwory wejściowe. Półkoliste nadświetla, podzielone promieniście na cztery trójkątne pola, akcentują obiegające je profilowane opaski ze sztucznego kamienia ze zwornikami w świetle.

Główne drzwi wejściowe dwuskrzydłowe, płycinowe, pełne. Flankujące je okna trójskrzydłowe, dziewięciopolowe. W elewacji ogrodowej analogiczne dwuskrzydłowe drzwi ujmują wysokie, dwuskrzydłowe, ośmiopolowe okna. Pozostałe okna w budynku dwuskrzydłowe, podzielone szczeblikami na osiem prostokątnych pól. Drzwi w bocznych elewacjach budynku prostokątne, dwuskrzydłowe, płycinowe, pełne, z nadświetlem w formie leżącego prostokąta podzielonego na cztery prostokątne pola.

Budynek obiega uskokowy gzyms wieńczący.

Budynek założony na planie prostokąta, z płytkim ryzalitem na osi fasady. Układ pomieszczeń dwutraktowy, z obszerną sienią główną na osi. Za sienią salon z wyjściem do ogrodu. W elewacjach bocznych dodatkowe wejścia do budynku. Na osi elewacji frontowej i ogrodowej czterokolumnowe portyki zwieńczone gzymsem uskokowym i trójkątnymi szczytami. Kolumny portyków tokańskie, wsparte na prostokątnych podestach ze sztucznego kamienia.

14. Kubatura	15. Powierzchnia użytkowa	16. Przeznaczenie pierwotne	17. Użytkowanie obecne
1100 m ³	288 m ²	mieszkalne	socjalne
18. Prace budowlane i konserwatorskie, ich przebieg i dokumentacja		19. Stan zachowania (fundamenty, ściany zewnętrzne ściany, wewnętrzne, sklepienia, stropy, konstrukcje dachowe, pokrycia dachu, wyposażenie i instalacje)	
		Duże zawilgocenie budynku, ubytki tynków, osłabiona więźba dachowa, odtrącenia gzymsów i parapetów okiennych.	
20. Najpilniejsze postulaty konserwatorskie			
Budynek wymaga remontu: szybkiego założenia izolacji poziomej i pionowej, wzmocnienia więźby dachowej i pokrycia dachowego, zabezpieczenia drewnianych otworów przed postępującą próchnicą, uzupełnienia odtrąconych gzymsów, położenie nowych tynków oraz naprawy orynowania.			

21. Akta archiwalne (rodzaj akt, numer i miejsce przechowywania)

22. Bibliografia

23. Źródła ikonograficzne i fotograficzne (rodzaj, miejsce przechowania, sygnatury)

24. Uwagi różne

25. Wypełnił

.....
Imię i nazwisko

data

26. Sprawdził

.....
Imię i nazwisko

data

27. Załączniki

1. Miejscowość

Kąty

2. Obiekt (nazwa jak w karcie)

Dwór

3. Zawartość wkladki (nazwa obiektu lub materiału uzupełniającego)

Dokończenie opisu

Fasada dziewięćosiowa, symetryczna. Elewacja ogrodowa analogiczna. Elewacje boczne trójosiowe, prawa z otworem wejściowym na osi flankowanym dwoma ślepymi otworami okiennymi, lewa z otworem wejściowym z boku i dwoma ślepymi otworami okiennymi z jego prawej strony /ślepe otwory okienne powstały najprawdopodobniej w wyniku wtórnego zamurowania okien/.
Instalacja elektryczna.

Wkładkę założył:
(imię, nazwisko, data)

Miejsce przechowywania negatywów: BBDZ Skierniewice

Wzór ODZ 1978 r.



użyt

mer



wnętrzne ści
gposażenie





onstrukcja, r

