

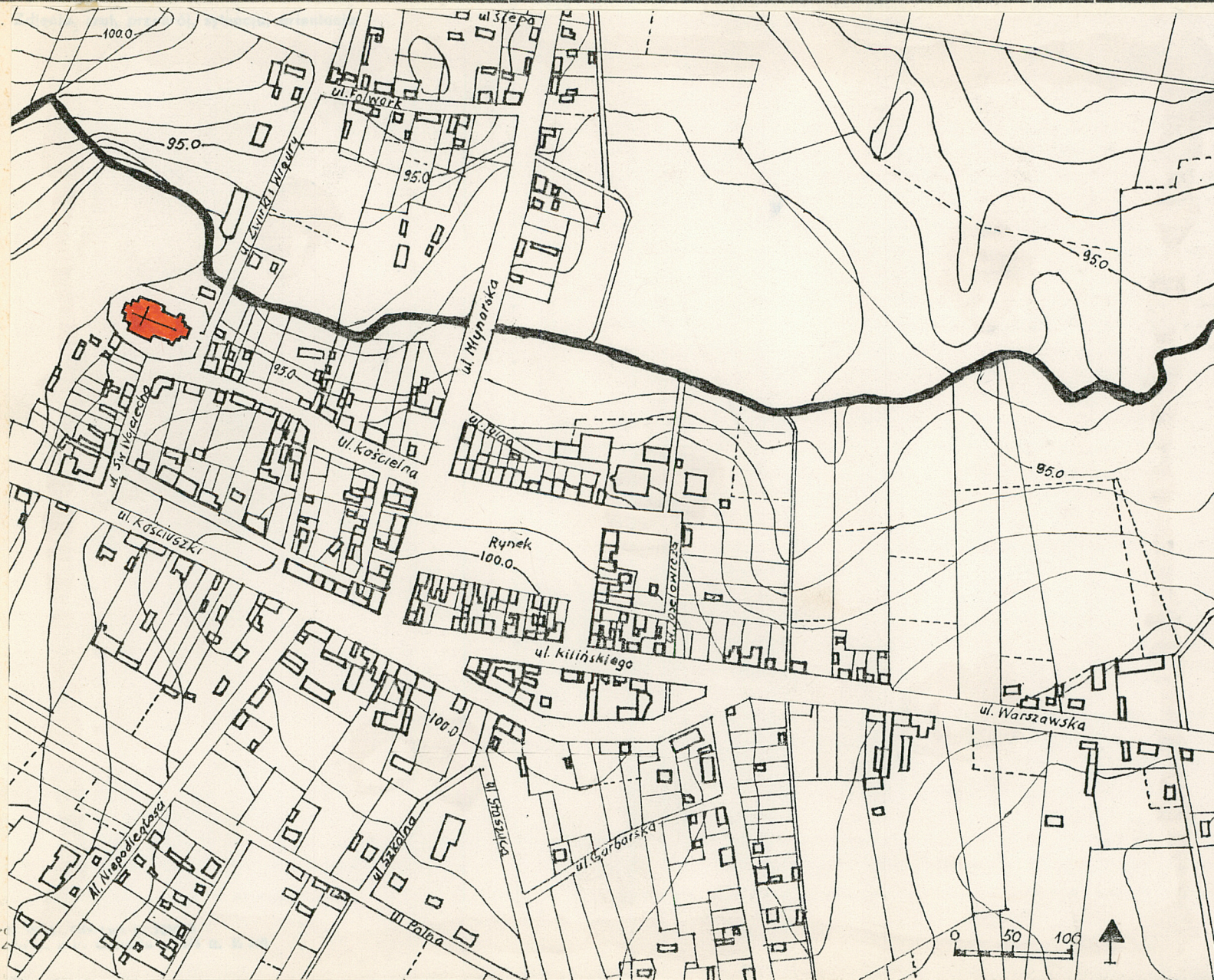
7886

KOŚCIÓŁ parafialny p.w. św. Wojciecha

2. Czas powstania
1898-1901

3. Miejscowość **Nasielsk**

11.



4. Adres

ul. Kościelna

nr hipoteczny

5. Przynależność administracyjna

województwo **ciechanowskie**

gmina Nasielsk

bow NOWY DWOR

6. Poprzednie nazwy miejscowości

7. Przynależność administracyjna
przed 1 VI 1975

województwo warszawskie

powiat **Nasielsk**

8. Właściciel i jego adres

Parafia Rzym.-Kat.
w Nasielsku

9. Użytkownik i jego adres

j.w.

10. Rejestr zabytków

A-154

Nr 128/76

data 10.04.1972

12. Autorzy, historia obiektu, określenia stylu.

Kościół neogotycki wzniesiony na miejscu dawnego z 1445 r., według projektu architekta Piusa Dziekońskiego w latach 1898-1901.

Konsekrowany w 1909 r.

13. Opis (sytuacja, materiał i konstrukcja, rzut, bryła, elewacje, wnętrze, wyposażenie, instalacje)

Kościół orientowany, usytuowany u zbiegu ulic: św. Wojciecha, Żwirki i Wigury oraz Kościelnej. Murowany z cegły nietynkowany. Wieża dachowa drewniana stolcowo-płatwiowa ze stojącymi stolcami. Dach odeskowany kryty blachą cynkową /d. dachówką/. Sklepienia krzyżowo-żebrowe i gwiaździste na skrzyżowaniu nawy głównej z transeptem. Schody boczne z piaskowca, do wejścia głównego granitowe, wewnątrz na chór oraz w wieży drewniane zabiegowe. Posadzka ceramiczna, na chórze drewniana. Okna krosnowe ostrołukowe. Drzwi o konstrukcji ramiakowo-płycinowej pełne.

Budynek założony na planie krzyża łacińskiego z absydami przy prezbiterium oraz przy ramionach transeptu z wieżą od zach. i sygnaturką na skrzyżowaniu nawy z transeptem. Układ wnętrza bazylikowy, trójnawowy.

Bryła zwarta jednokondygnacyjna nakryta dachem dwuspadowym oraz dachami pulpitowymi nad nawami bocznymi. Wieża i sygnaturka nakryte hełmami wielopołaciowymi. Kaplice i apsydy przy prezbiterium i transepcie nakryte dachami wielopołaciowymi.

Fasada od zach. z wejściem, w 4-uskokowej ostrołukowej arkadzie, na osi.

Nad prostokątnymi drzwiami fryz arkadkowy, powyżej tympanon z mozaiką ceramiczną z Matką Boską. Częstochowską. Nad arkadą wejściową trójkątny szczyt.

Nad nim trzy wąskie okna, ~~przełiczone~~ powyżej gzyms Gordonowy profilowany z fryzem ząbkowym. Wyżej ostrołukowy szczyt z okrągłą rozetą z witrażem.

W części wieżowej przeprute otwory biforialne w każdej elewacji wieży, z ceglanym balkonem o balustradach ażurowych z motywem fryzu arkadkowego. Nad otworami trójkątne ząbkowane szczyty z okulusami zblendowanymi na osiach i rzygaczami w narożach. Hełm wieży zwieńczony pinaklem, na którym ozdobny krzyż. Po bokach wejścia dwa okna. Od wsch. prezbiterium oszkarpowane zamknięte pięciobocznie z Ogrojcem na osi i z wysokimi oknami w pozostałych bokach.

Elewacja boczna pn. rozczłonkowana regularnie. Od zach. boczne wejście po schodach w uskokowej arkadzie ostrołukowej. Otwór drzwiowy zamknięty łukiem odcinkowym, nad nim tynkowany tympanon. Po lewej stronie od wejścia trzy identyczne segmenty rozdzielone szkarpami, między którymi okna. Powyżej, nad przykryciem nawy bocznej trzy pary niewielkich okien. Następnie trójboczna kaplica oszkarpowana, z oknami w każdym z boków, przylegająca do transeptu. Transept flankowany szkarpami, między nimi duże okno trójdzielne. W narożu pn.-wsch. kościoła trzy trójboczne, oszkarpowane pomieszczenia zakrystii z niewielkimi oknami. Wejście do zakrystii po schodach, zamknięte łukiem odcinkowym, zwieńczone trójkątnym szczytem, w którym tynkowany krzyż.

Elewacja pd. podobna. Przy transepcie od wsch. w trójbocznej absydzie wejście po schodach prowadzące do bocznej kaplicy przylegającej do prezbiterium.

We wnętrzu na uwagę zasługują bogaty wystrój neogotyckiej stolarki /ławy, ambona, konfesjonały/, dekoracyjne witraże w nawach bocznych oraz monumentalny ołtarz boczny w prawym ramieniu transeptu.

Instalacje: elektr., wod.-kan.

14. Kubatura

ok. 30 000 m³

15. Powierzchnia użytkowa

ok. 1600 m²

16. Przeznaczenie pierwotne

Kościół parafialny

17. Użytkowanie obecne

Kościół parafialny

19. stan zachowania (fundamenty, ściany zewnętrzne, ściany wewnętrzne, sklepienia, stropy, konstrukcje dachowe, pokrycie dachu, wyposażenie i instalacje)

Stan zachowania dobry.

18. Prace budowlane i konserwatorskie, ich przebieg i dokumentacja

Budynek kościoła uszkodzony podczas bombardowania
w 1945 r., wyremontowany w 1947 r.

20. Najpilniejsze postulaty konserwatorskie

21. Akta archiwalne (rodzaj akt, numer i miejsce przechowywania)

24. Uwagi różne

22. Bibliografia

25. Opracował

tekst..... **mgr Andrzej Wojciechowski**

imię, nazwisko, data, podpis

plany, rysunki..... **mgr Andrzej Wojciechowski**

imię, nazwisko, data, podpis

zdjęcia fotograficzne..... **mgr Jerzy Kalicki, mgr Andrzej Wojciechowski**

imię, nazwisko, data, podpis

miejsce przechowywania negatywów

Karta po wypełnieniu podlega ochronie na podstawie przepisów prawa autorskiego

23. Źródła ikonograficzne i fotografia (rodzaj, miejsce przechowywania, sygnatury)

26. Adnotacje o inspekcjach, informacje o zmianach (daty, imiona i nazwiska wypełniających)

27. Załączniki

1. Miejscowość

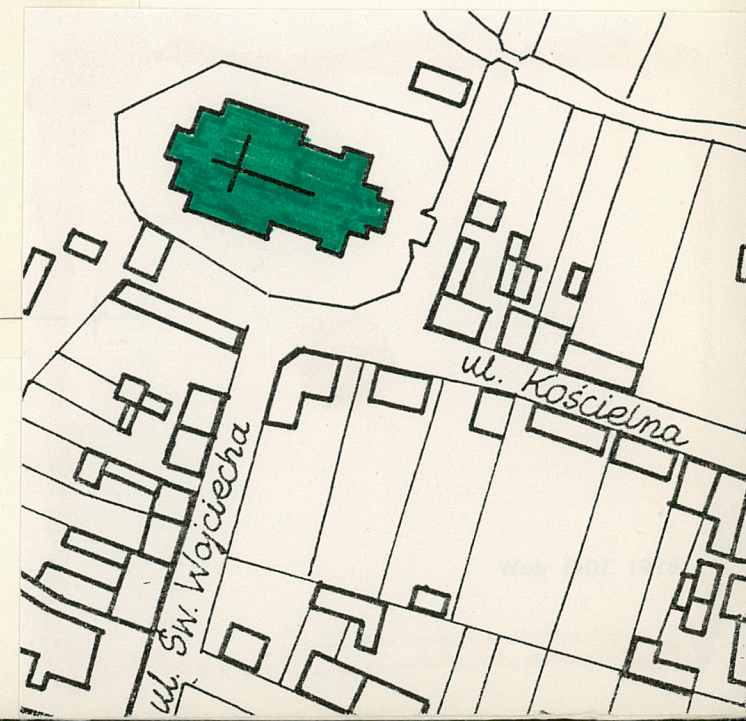
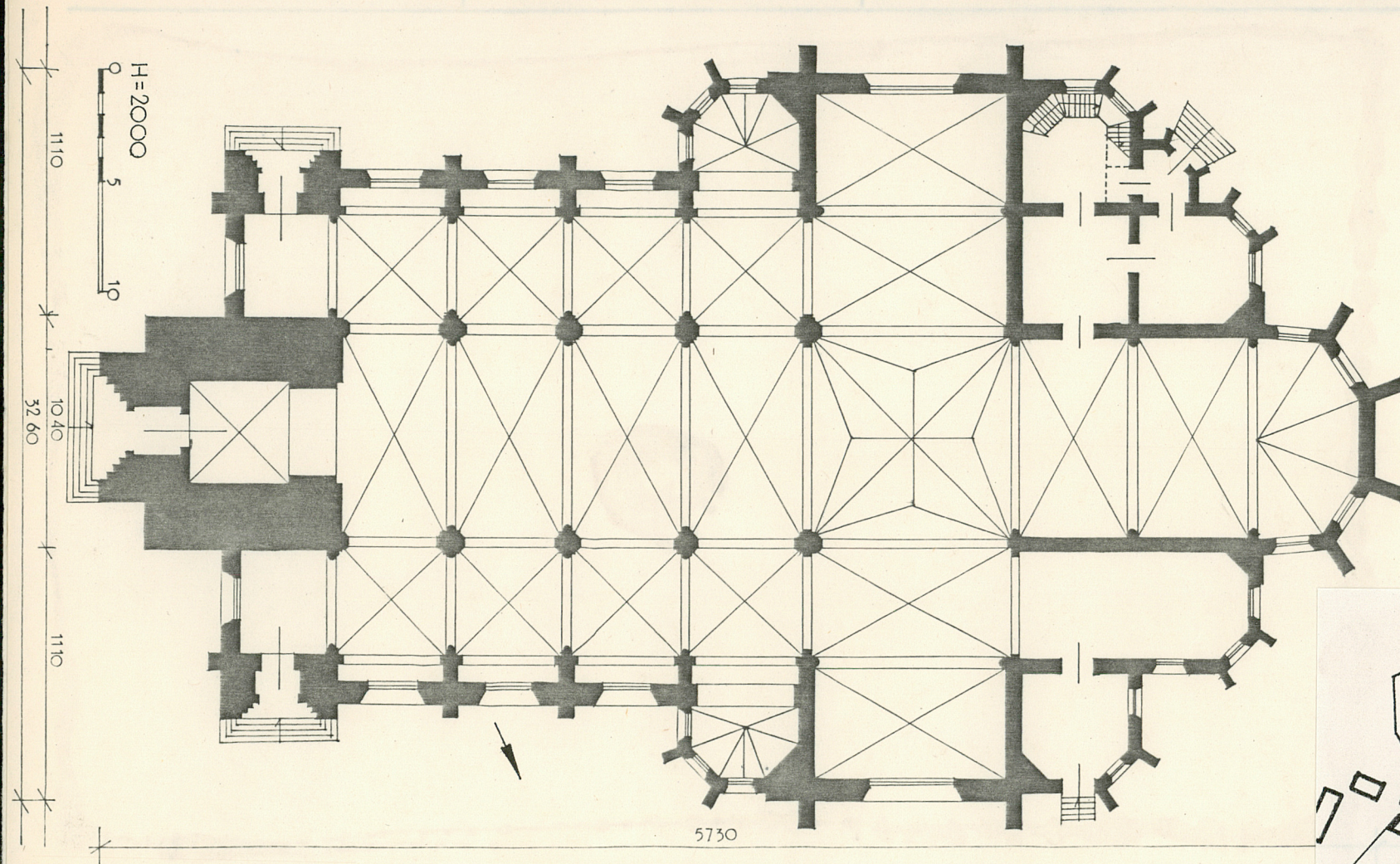
NASIELSK

2. Obiekt (nazwa jak w karcie)

Kośo.par. Rzym.-Kat.

3. Zawartość wkladki (nazwa obiektu lub materiału uzupełniającego)

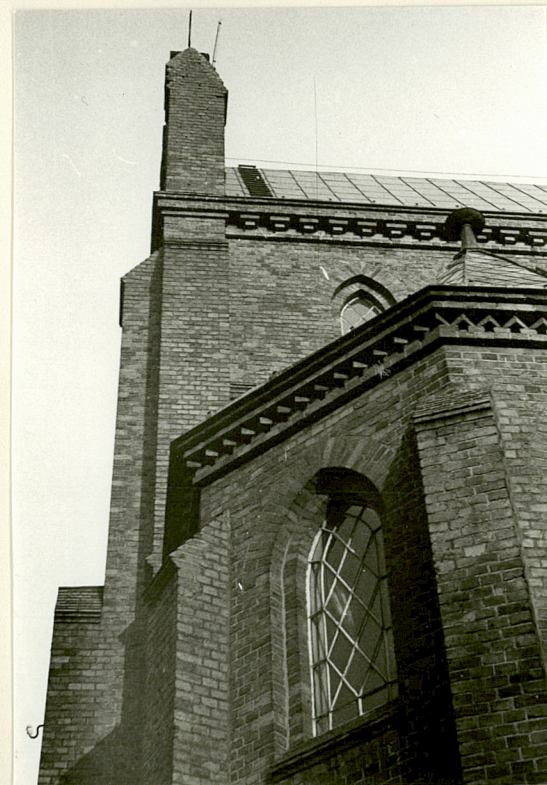
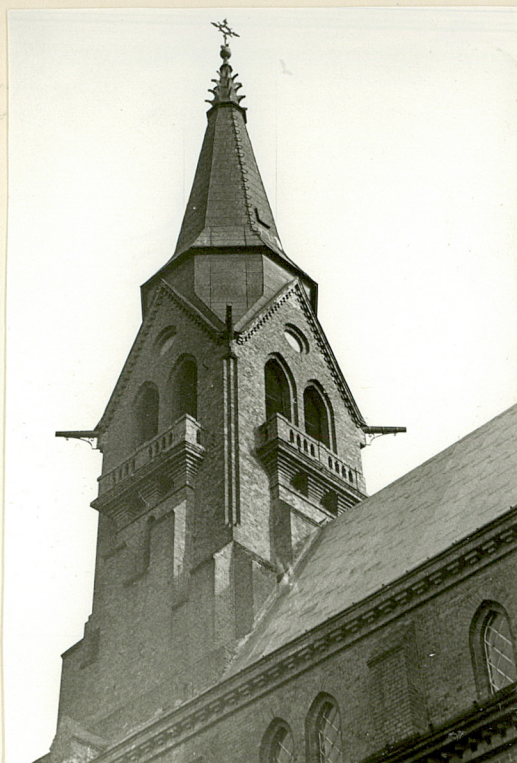
MATERIAŁ FOTOGRAFICZNY, SYTUACJA, RZUT



Wkładkę założył: Andrzej Wojciechowski IX 1985 r.

(imię, nazwisko, data)

Miejsce przechowywania negatywów: _____



Widok ogólny i fragmenty elewacji

1. Miejscowość

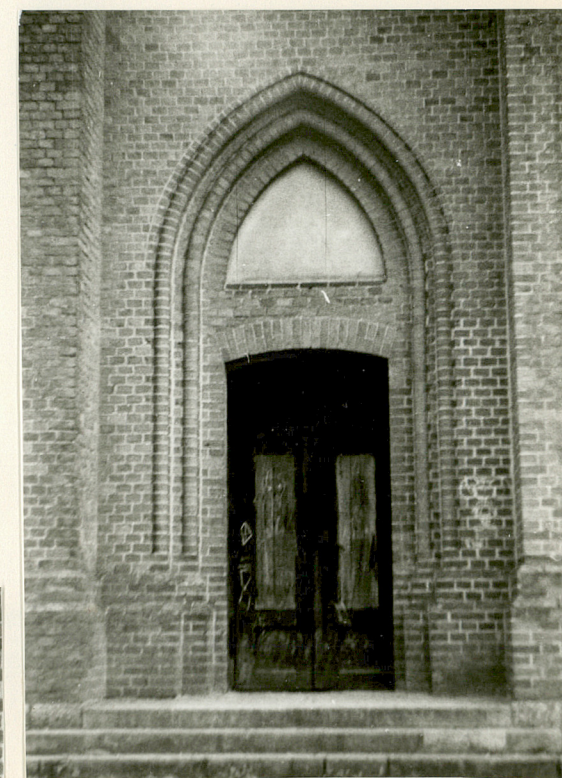
NASIELSK

2. Obiekt (nazwa jak w karcie)

Kość. par. Rzym.-Kat.

3. Zawartość wkładki (nazwa obiektu lub materiału uzupełniającego)

MATERIAŁ FOTOGRAFICZNY



Wejścia: główne i boczne

Wkładkę założył: Andrzej Wojciechowski IX 1985

(imię, nazwisko, data)

Miejsce przechowywania negatywów:

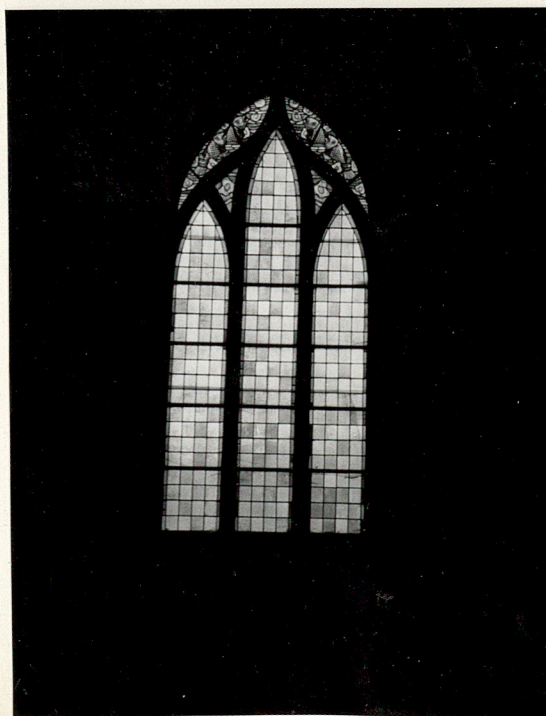
jed. W.A. Olsztyn z. 135/S
OZGraf. Z.P. Ostróda z. 676 n. 40 000



Wzór ODZ 1978 r.



Kaplica boczna
Wejście do zakrystii
Okna i witraże



1. Miejscowość

NASIELSK

2. Obiekt (nazwa jak w karcie)

Kość. par. Rzym.-Kat.

3. Zawartość wkładki (nazwa obiektu lub materiału uzupełniającego)

MATERIAŁ FOTOGRAFICZNY



Ołtarz główny i chór

Wkładkę założył: Andrzej Wojciechowski IX 1985

(Imię, nazwisko, data)

Miejsce przechowywania negatywów:

jed. W.A. Olsztyn z. 135/S
OZGraf. Z.P. Ostróda z. 676 n. 40 000

Wzór ODZ 1978 r.



Fragmenty: wnętrza i posadzki