

OSRODEK DOKUMENTACJI
ZABYTKÓW w WARSZAWIE

KARTA EWIDENCYJNA ZABYTKÓW
ARCHITEKTURY I BUDOWNICTWA

A B C D E F G H I J K L M N O P R S T U V X Y Z

Nr

MAZOWIECKIE

1. Obiekt

814/317/3
DOM OSADNIKÓW

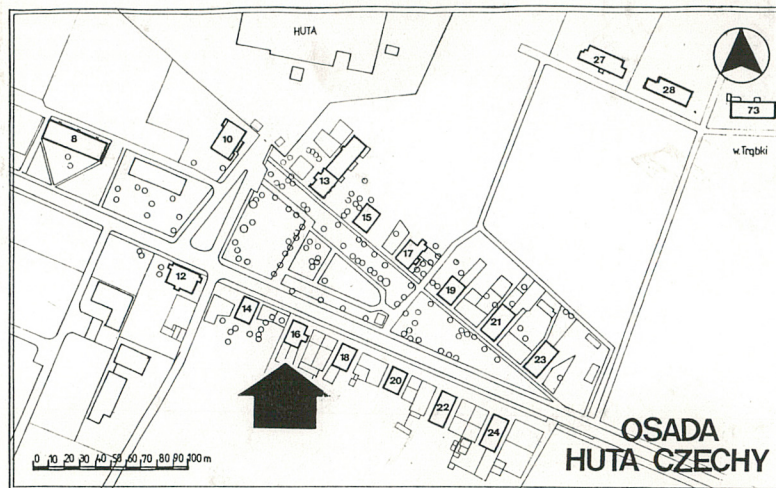
2. Czas powstania

ok. 1840 r.

3. Miejscowość

TRĄBK I

11. Zdjęcia, rzut, przekrój, sytuacja, orientacja



4. Adres Trąbki, Osada Czechy

ul. Osadnicza 16

gm. Pilawa

nr hipoteczny

5. Przynależność administracyjna

województwo siedleckie

gmina Pilawa

pow. GARWOLIN

6. Poprzednie nazwy miejscowości

Trompky

7. Przynależność administracyjna

1 VI 1975

województwo warszawskie

powiat Garwolin

8. Właściciel i jego adres

Huta Szkła

Pollena Czechy

08-406 Trąbki

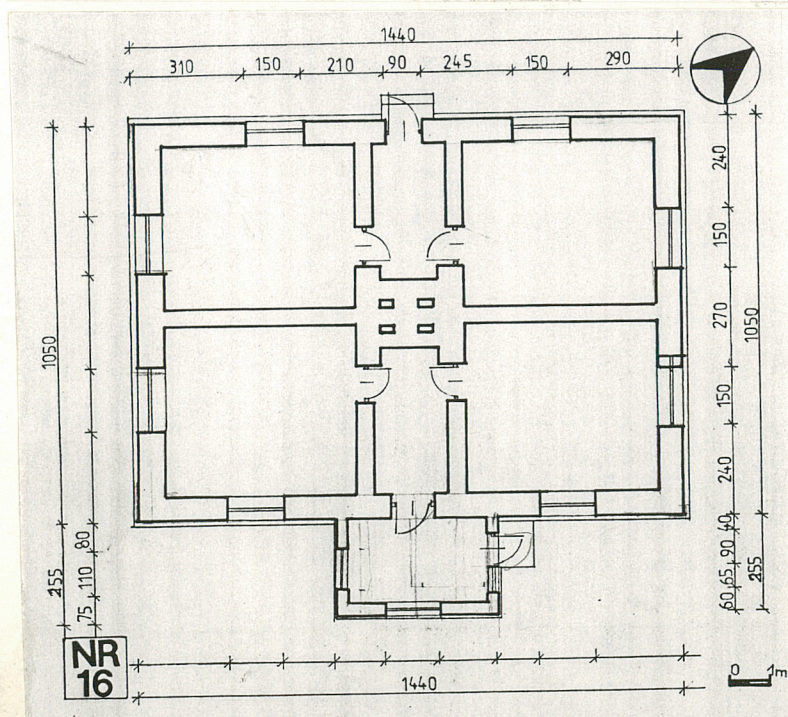
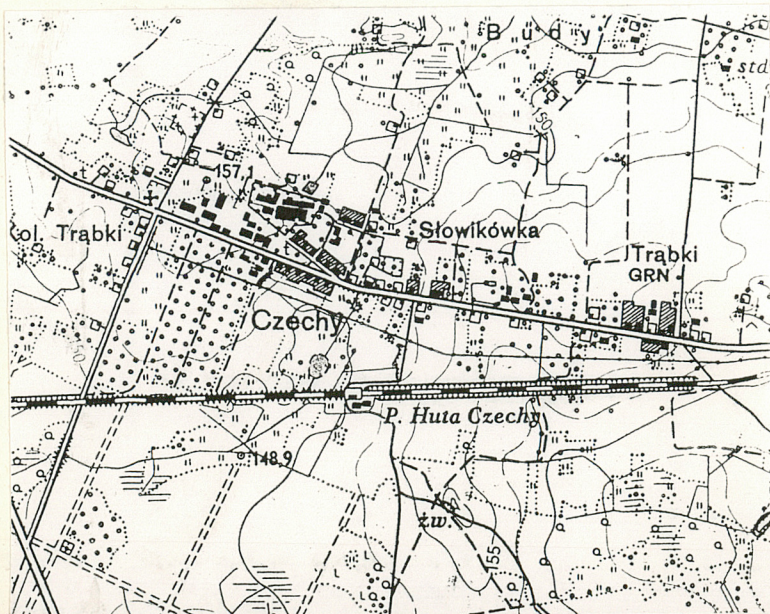
9. Użytkownik i jego adres

j.w.

10. Rejestr zabytków

Nr 93/436

data



12. Autorzy, historia obiektu, określenie stylu

Dom wybudowany ok. 1840 r. przez Ignacego Hordliczkę. Urządzenia i załoga zostały przeniesione z poprzedniej huty w Barczącej. Załoga składała się z Czechów i Ślązaków sprowadzonych przez Hordliczkę do Polski. Dla tej załogi zbudowano zespół 11 domów w latach 40-tych XIX w. W domach mieszkało cztery, sześć i osiem rodzin-każda w jednej izbie.

Przy każdym domu znajdowała się obórka na dwie krowy i ziemna piwnica do przechowywania warzyw i kartofli.

Budownictwo mieszkalne, robotnicze.

13. Opis (sytuacja, materiał i konstrukcja, rzut, bryła, elewacje, wnętrza, wyposażenie, instalacje)

SYTUACJA: położony we wsch.-pd. części osady, przy ul. Osadniczej 16, po jej pd. stronie. Działka siedliskowa prostokątna, zabudowana obrzeżnie domem od str. ulicy - szczytowo do niej. Pozostała część działki trawiasta, ogrodzona siatką, płotem drewnianym. Wjazd na siedlisko od pn., od ulicy Osadniczej.

- MATERIAŁ I KONSTRUKCJA: murowany z suszonej /niewypalanej/ cegły, posadowiony na płytym fundamencie z kamienia polnego, piaskowca, spojenego zaprawą wapienną, obustronnie tynkowany. Posadzka cementowa. Podłogi drewniane, deskowe, na legarach. Strop drewniany, belkowy nagi, pułap deskowy, obity trzciną, otynkowany. Belki stropowe o wystających poza lico zrębu końcówkach, na których oparte krokwie. więźba dachowa drewniana, konstrukcji krokwiowo-stolcowej z jętkami. Dach przykryty eternitem. Okna skrzynkowe, dwuskrzydłowe, z lufcikami. Drzwi zewnętrzne i wewnętrzne drewniane, futrynowe, filongowe i deskowe proste jednoskrzydłowe, na żelaznych pasowych zawiasach. Komin krzyżowy, z cegły, wyprawiony gliną. Kuchnie czterofajerkowe z kapą.
- RZUT: na planie wydłużonego prostokąta. Szerokofrontowy, dwutraktowy, złożony z dwóch sieni, rozdzielonych trzonem kominowym; dwóch kuchni od pn., oraz dwóch pokoi od pd. Pomieszczenia zbliżone do kwadratu. Od wsch. prostokątna dobudówka.
- BRYŁA: parterowa, prostopadłościenna, nakryta wyższym od ścian czterospadowym dachem, z wydatnymi okapami. Od str. wsch. prostopadłościenna weranda, nakryta jednospadowym dachem.
- ELEWACJE: tynkowane i bielone. Frontowe wsch. i zach. trójosiowe, na środkowych osiach wejścia do budynku, na pozostałych prostokątne okna. Elewacje szczytowe dwuosiowe z prostokątnymi oknami.
- WNEȚRZE: komunikacja: z zewnątrz wejście do sieni. Wewnątrz z sieni do pokoju, oraz kuchni. W drugim trakcie lustrzany układ pomieszczeń, z prostokątną werandą od wsch., z której wejście do sieni. Oświetlone - weranda dwoma oknami, sień ciemna, kuchnie i pokoje dwoma oknami. W pomieszczeniach mieszkalnych drewniane podłogi malowane olejno, ściany malowane farbą klejową, nagie bielone stropy. W sieni cementowa posadzka, przy ścianie z kuchnią drewniane schody na strych. W ścianie sieni trzon kominowy z dwoma paleniskiem, te z kapami.
- INSTALACJE: elektryczna i kominowa.

14. Kubatura <div>ok. 480 m³</div>	15. Powierzchnia użytkowa <div>163 m²</div>	16. Przeznaczenie pierwotne mieszkalne	17. Użytkowanie obecne mieszkalne
18. Prace budowlane i konserwatorskie, ich przebieg i dokumentacja		19. Stan zachowania (fundamenty, ściany zewnętrzne, ściany wewnętrzne, sklepienia, stropy, konstrukcje dachowe, pokrycie dachu, wyposażenie i instalacje) Ściany - zawilgocone Strop - stan zadawalający Podłogi - do wymiany w 80% Wieżba dachowa - dość dobra Pokrycie dachu - dobre Stolarka - dobra Trzon kominowy - dobry, czapka z ubytkami cegły	
		20. Najpilniejsze postulaty konserwatorskie Remont kapitalny murów zewnętrznych - brak izolacji	

21. Akta archiwalne (rodzaj akt, numer i miejsce przechowania)

24. Uwagi różne

22. Bibliografia

25. Opracował

tekst inż. Mirosław Starczewski, 1992
imię, nazwisko, data, podpis

plany, rysunki inż. Mirosław Starczewski, 1992
imię, nazwisko, data, podpis

zdjęcia fotograf. Mirosław Starczewski, 1992
imię, nazwisko, data, podpis

miejsce przechowania negatywów PSOZ O/Siedlce

Karta po wypełnieniu podlega ochronie na podstawie przepisów prawa autorskiego

26. Adnotacje o inspekcjach, informacje o zmianach (daty, imiona i nazwiska wypełniających)

23. Źródła ikonograficzne i fotografie (rodzaj, miejsca przechowania sygnatury)

27. Załączniki

wkładka

1. Miejscowość	2. Obiekt (nazwa jak w karcie)	3. Zawartość wkładki (nazwa obiektu lub materiału uzupełniającego)
T R A B K I	DOM OSADNIKÓW Nr 16	zdjęcia



Wkładkę założył: inż. Mirosław Starczewski, 1992
(imie, nazwisko, data)

Miejsce przechowywania negatywów: PSOZ.0/Siedlee

OZGraf. Z.P. Ostróda zam. 699 nekł. 23.600

Wzór ODZ 1978 r.