

MAZOWIECKIE

838

83

1. Obiekt

Kościół parafialny p.w. Serca Jezusowego

2. Czas powstania

1903-1906

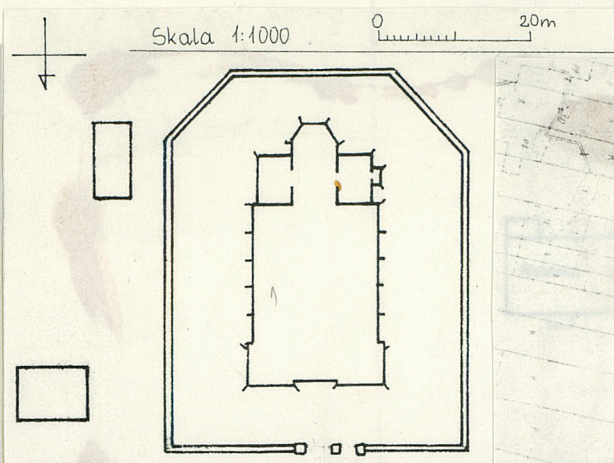
3. Miejscowość

Gójsk

nr hipoteczny

849 000

11. Zdjęcia, plan sytuacyjny, rzuty



4. Adres

09-216 Gójsk

nr hipoteczny

Przynależność administracyjna

płockie

powiat

Szezutowo

gmina

DOW. SIERPC

Poprzednie nazwy miejscowości

Gójsk

Przynależność administracyjna
przed 1.VI.1975

warszawskie

powiat

sierpecki

gmina

Właściciel i jego adres

Parafia Rzymsko-Katolicka

09-216 Gójsk

Użytkownik i jego adres

Parafia Rzymsko-Katolicka

09-216 Gójsk

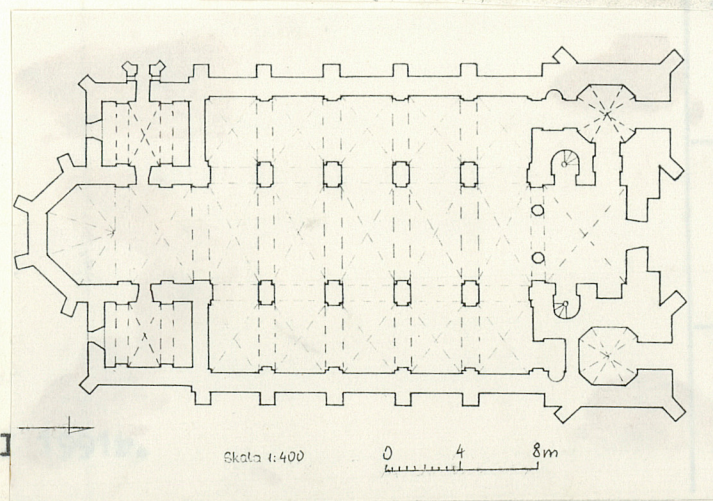
5. Rejestr zabytków

nr 441

data 13-03-78m

autor zdjęć
data wykonania
miejsce przechowywania negatywów

Anna Lorek 25 VIII



Skala 1:400

0 4 8m

12. Autorzy, historia obiektu, określenia stylu.

Kościół wystawił ks. W. Załuski w/g projektu arch. Stefana Szyllera. Obiekt konsekrował 10 IX 1907r, bp. A. Wnukowski. W 1930r. W. i K. Drapiewscy wykonali polichromię. Kościół zbudowany w stylu neogotyckim.

13. Opis (sytuacja, materiał i konstrukcja, rzut, bryła, elewacje, dach, wnętrze wyposażenie, instalacje)

- sytuacja obiektu-

kościół usytuowany jest w niewielkiej odległości na pld. od drogi wiodącej z Płocka, przez Sierpc, Skępe, Lipno do Włocławka, w centrum wsi Gójsk.

- materiał i technika

obiekt prawie w całości zbudowano z cegły w wтку krzyżowym, na wysokim cokole z ciosów kamienia granitowego.

Wnętrze przekryte sklepieniem krzyżowym.

Hełmy wież - blacha cynkowa; pokrycie dachu - blacha ocynkowana.

- plan

Kościół założony został na planie prostokąta, trójnawowy, 7 przęsłowy, z węższym wyodrębnionym trójbocznie prezbiterium, z dwoma wysuniętymi przed lico budowli wieżami na planie kwadratu, od płn. Od wsch. i zach. przylegają symetrycznie aneksy. Aneks zachodni - zakrystia posiada oddzielne wejście z prostokątnym przedsionkiem. Nawa główna i prezbiterium tej samej szerokości, nawy boczne niemal dwa razy węższe.

- bryła

Budowla jest kościołem halowym, symetrycznym, wieloprzęsłowym, w którym jednak, zaznaczona jest dominacja nawy głównej. Brak spójności nawy głównej z bocznymi spowodowany jest zbyt masywnymi filarami międzynawowymi o przekroju kwadrata. Przestrzeń korpusu podzielona jest na 5 przęseł.

14. Kubatura 3132m ³	15. Powierzchnia użytkowa 324 m ²	16. Przeznaczenie pierwotne Kościół parafialny	17. Użytkowanie obecne Kościół parafialny
18. Prace budowlane i konserwatorskie, ich przebieg i dokumentacja 1968-1971 - przeprowadzono gruntowny remont świątyni. 1968 - założono instalację elektryczną i ogrzewczą. 1969 - w trakcie remontu dachu, zmieniono dachówkę na blachę ocynkowaną. 1970 - odnowiono polichromię / też W. i K. Drapiewscy.		19. Stan zachowania (fundamenty, ściany zewnętrzne, ściany wewnętrzne, sklepienia, stropy, konstrukcje dachowe, pokrycie dachu, wyposażenie i instalacje) fundamenty- dobry ściany zewnętrzne- niewielkie destrukcje w cegle, w ścianach prezbiterium spowodowane zwieterzeniem pęknięcia muru pod oknem zakrystii. ściany wewnętrzne- dobry sklepienia- dobry konstrukcje dachowe-dobry pokrycie dachu-dość dobry wyposażenie-dobry instalacje-dobry	
20. Najpilniejsze postulaty konserwatorskie Sprawdzenie przyczyny pęknięcia ściany prezbiterium.			

21. Akta archiwalne (rodzaj akt, numer i miejsce przechowywania)

22. Bibliografia

1. Diecezja płocka. Struktura personalna i administracyjna. Płock 1978r. , Płockie Wydawnictwo Diecezjalne, praca zbiorowa.
2. W. Załuski, - Nowozbudowany kościół w Gójsku pod wezwaniem Najśłodszego Serca Jezusowego, Płock 1909.
3. Katalog zabytków sztuki w Polsce, pod red. I. Galicka H. Sygietyńska, t.X, z.23, Warszawa 1971r.

23. Źródła ikonograficzne i fotografie (rodzaj, miejsce przechowywania, sygnatury)

24. Uwagi różne

25. Wypełnił

26. Sprawdził

1. Miejscowość

Gójsk

2. Obiekt (nazwa jak w karcie)

Kościół parafialny

3. Zawartość wkładki (nazwa obiektu lub materiału uzupełniającego)

Opis

Osobną przestrzeń stanowi prezbiterium, nieco ciemniejsze, oddzielone od nawy łukiem tęczowym, jak i przedsionek - wejścia głównego, wydzielony przez 3 arkady.

- Bryła zewnętrzna

Bryła zewnętrzna idealnie symetryczna względem osi wzdłużnej kościoła. Wyraźnie widoczne jest narastanie brył: od najniższych aneksów, przez prezbiterium, wysoką jednolitą bryłę korpusu nawowego, aż po strzeliste wieże.

- Wszystkie te części składowe, jednej w końcu bryły, posiadają oddzielne zadanie.

- Opis wnętrza

Wejście główne kościoła prowadzi do przedsionka sklepionego krzyżowo, oddzielonego od naw 3 arkadami, z których środkowa - szersza od pozostałych, zwieńczona są łukiem ostrym. Wspierają się one na dwóch środkowych kolumnach o wielobocznych cokołach i bazach, a na ścianach na dwóch pilastrach. Po obydwu stronach przedsionka przerezuje, wiodące do pomieszczenia na planie, półkola, mieszczące żelazne schody kręcone, prowadzące na chór i wieże. Po stronie zachodniej przedsionka widoczniejsze jedno przejście do pomieszczenia na podstawie wieży; ^{ado}Wschodnie prowadzi jedynie wejście od fasady głównej. Do nawy bocznej zachodniej można przejść od ośmiobocznego pomieszczenia przez korytarzyk zdobiony pilastrami a od zachodu małą konchą. Symetrycznym odpowiednikiem przejścia jest niewielka wnęka od wschodu.

Halowy korpus ~~na~~ nawowy dzielią czworoboczne masywne filary z pionowymi uskokami, oraz gurtę dzielące jednocześnie przestrzeń na pięć przęseł. Środkiem gurtów biegną żebra o przekroju wałka, kończące się na wysokości sklepień. Opierają się na wspornikach o formie wielobocznych kapiteł zdobionych liśćmi akantu. Okna zamknięte łukiem ostrym podkreślają rytm przęseł.

Korpus nawowy oddziela od prezbiterium ostrołukowa tęcza. Prezbiterium jedopręgłowe, w części absydialnej posiada sklepienie żebrowe. Żebra te w formie wałka kończą się na wysokości sklepienia wspornikami (o formach, jak te w nawach), które są zarazem kapitelami słupek biegnących do wysokości dwóch metrów od posadzki.

Wkładkę założył: Anna Lorek 25 VIII 1991r.

(imię, nazwisko, data)

Wzór ODZ 1978 r.

Miejsce przechowywania negatywów:

OZGraf. Z.P. Ostróda zam. 699 nakł. 23.600

1. Miejscowość Gójsk	2. Obiekt (nazwa jak w karcie) Kościół parafialny	3. Zawartość wkładki (nazwa obiektu lub materiału uzupełniającego) Opis
-------------------------	--	--

Słuszki biegną po pilastrach, które, gdy słuszki się kończą, stają się grubsze i szersze. Z prezbiterium można wejść do aneksów sklepionych sześciodzielnie. Sklepienie spoczywa na dwóch gurtach. Płaszczyznę ścian rozczłonkują lizeny.

Dekorację wnętrza wzbogaca polichromia, podkreślająca artykulację ścian i sklepień. Składa się ona z ornamentu geometrycznego, roślinnego, a prezbiterium przedstawień figuralnych.

- Opis zewnętrzny

Zewnętrzna bryła kościoła rozczłonkowana jest przez opinające ją szkarpy. Zdobia one wszystkie elewacje i powodują wraz z oknami jej światłocieniowość. Nawę główną od półn. i półd. zamykają szczyty, a dominantą całości ⁹dwie symetryczne wieże. Budynek stoi na wysuniętym cokole kamiennym. Najbardziej światłocieniowo potraktowana jest fasada gł. Jest ona trójosiowa, w części środkowej dwukondygnacyjna, w części wieżowej trójkondygnacyjna. Na każdej z trzech osi elewacji półn. znajduje się portal centralny większy od pozostałych. Nad każdym przepruciem wiodącym do wnętrza istnieje ostrołukowa blenda. Na tej wysokości biegnie również gzyms z wysuniętej cegły-kształtki, który w miejscu zetknięcia się z blendą załamuje się i dalej jego biegnie schodkowo, tworząc ozdobne obramienie blendy. Powyżej, w części wieżowej fasady, znajduje się po jednym oknie zamkniętym łukiem ostrym - w części centralnej triada okien. Ponad oknami fasady dzieli gzyms: narożnikami ustawione „na sztorc” cegły, oraz cegły ułożone w krzyże. Fasada powyżej gzymsu cofnięta, a dalszy podział poziomy kontynuowany jest przez fryz arkadkowy (ostrołukowy ⁹). Część środkową wieńczy szczyt trójkątny rozczłonkowany pięcioma ustawionymi piramidalnie blendami - w górnych partiach blend wąskie okienka.

W partiach wieżowych elewacji, w drugiej strefie znajdują się po dwa okienka z trzech stron wież, a ponad nimi gzyms (wysunięta co drugą główką cegły i cegły ustawione pod kątem „na sztorc”). Gzyms obiega również trójkąt szczytu. Dalej przekrój wież przybiera kształt kwadratów ściętych na narożach, a narożniki nie są ścięte w partii dolnej i tuż pod gzymsem wieńczącym, boniowane w zaprawie cementowej. Z każdej strony wież są okna, a nad nimi po trzy małe okienka. Gzyms koronujący zdobią wysunięte główki cegieł.

Wkładkę założył: Anna Lorek 25 VIII 1991r.

(Imię, nazwisko, data)

Wzór ODZ 1978 r.

Miejsce przechowywania negatywów:

1. Miejscowość Gójsk	2. Obiekt (nazwa jak w karcie) Kościół parafialny	3. Zawartość wkładki (nazwa obiektu lub materiału uzupełniającego) Opis
-------------------------	--	--

Hełmy wież otoczone w narożach 4 małymi hełmami ostrosłupowymi z krzyżem - same też w kształcie ostrosłupa przeciętego w połowie dla wstawienia pasa z dekoracyjnymi 3 oknami - lukarnami. Trzy podobne lukarny są poniżej. Całościwieńczy krzyż. Pionowy element biegnący przez całą elewację, spełniający również rolę konstrukcyjną stanowi 4 szkarpy uskokowe, ustawione ukośnie.

Fasady boczne opinają prostopadłe do elewacji szkarpy. Wieże i aneksy wzmacniają szkarpy ukośne. Fasadę dzieli na dwie strefy gzyms kordonowy, składający się z cegieł - kształtek ustawionych pod kątem 135° do fasady. Gzyms koronujący stanowi przedłużenie gzymsu fasady głównej. Okna fasad bocznych umieszczone są w płytkich wnękach zdobionych wałkiem w uskoku. Część wieżowa fasady wsch. i zach. wysunięta jest przedlicą elewacji, a dekoracja stanowi kontynuację tej z fasady głównej. Od zachodu do zakrystii prowadzi wejście, które w elewacji zaakcentowane jest ryzalitem, ujętym w ukośne, niskie szkarpy. Ryzalit zwieńczony jest trójkątnym tympanonem - obiega go gzyms uskokowy z cegły. Gzyms taki wieńczy również zakrystię i aneks wschodni.

Zakończenie nawy od pld. stanowi szczyt trójkątny, podzielony pilastrami na trzy strefy. W każdej z nich znajdują się przeprucia zamknięte łukiem ostrym: w strefie centralnej 5 ustawionych piramidalnie, w skrajnych trzy. Trójkąt szczytu flankują 2 filarki i 5 wieżyczek czterobocznych z hełmami ostrosłupowymi, z których środkowa jest najwyższa. Niższe prezbiterium obiega gzyms, taki jak nawy boczne i fasadę główną. Prezbiterium wzmacniają również szkarpy.

- wyposażenie

klęcznik, prospekt organowy (1914 - Biernacki) - posiadają formy neogotyckie: ostrołukowe arkadki, sterczyny, formy maswerkowe.

Drzwi w prezbiterium - o konstrukcji ramowo - płycinowej, górą oszkłone, dekorowane płycinami w formie maswerku.

Witraże - szybki w kształcie rombów oprawione w ołów. U góry zdobione w dwa trójliście i czteroliść w środku.

Instalacje - ogrzewcza i elektryczna.

Wkładkę założył: Anna Lorek 25 VIII 1991r.
(imię, nazwisko, data)

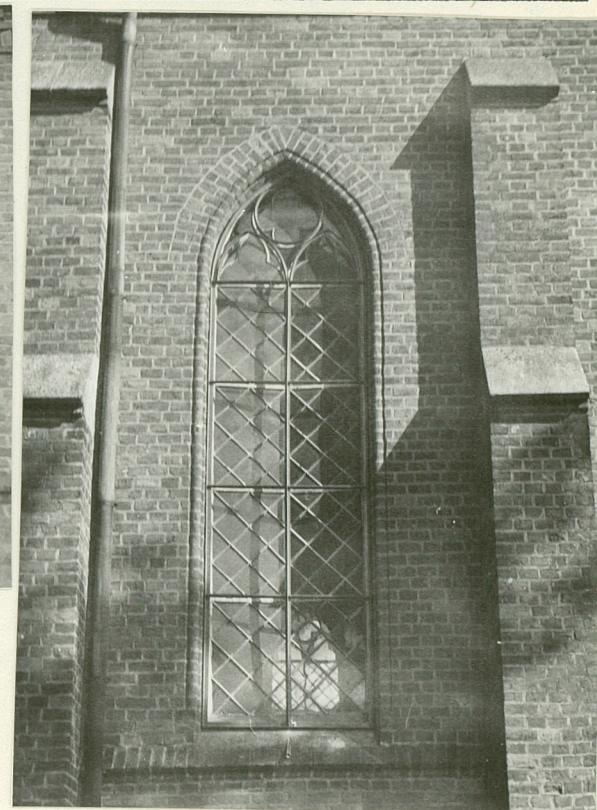
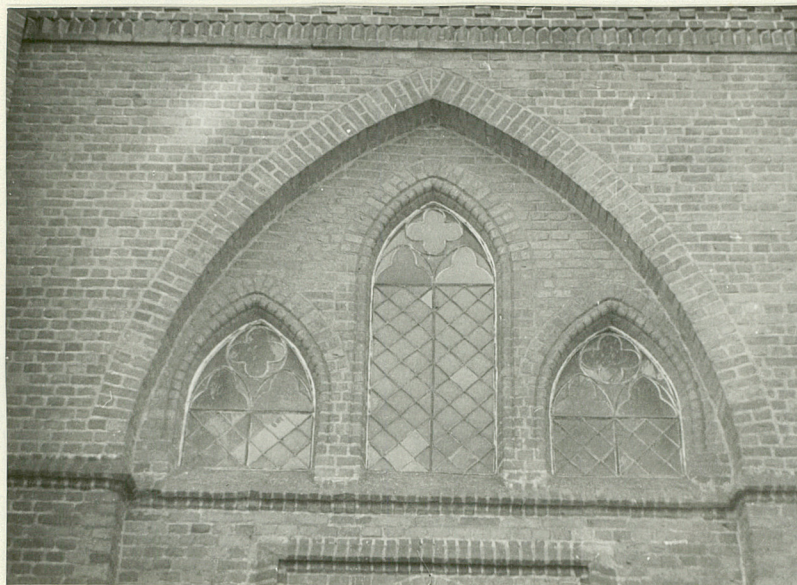
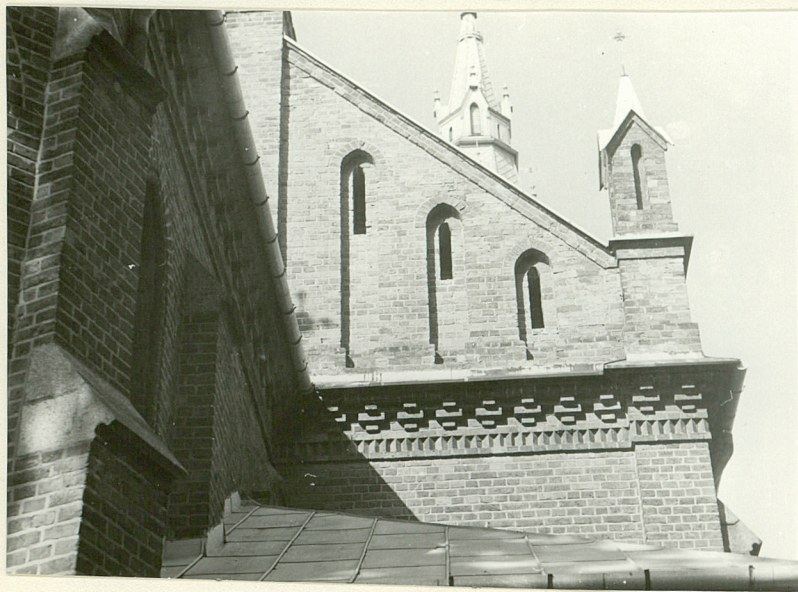
Wzór ODZ 1978 r.

Miejsce przechowywania negatywów:

1. Miejscowość

2. Obiekt (nazwa jak w karcie)

3. Zawartość wkładki (nazwa obiektu lub materiału uzupełniającego)



Wkładkę założył:
(Imię, nazwisko, data)

Miejsce przechowywania negatywów:

Jedn. W.A. Olsztyn z. 794/S/ON Z.P. Ostróda z. 662 n. 6000

Wzór ODZ 1985