

KARTA EWIDENCYJNA ZABYTKU NIERUCHOMEGO WPISANEGO DO REJESTRU ZABYTKÓW

1. Nazwa

SZKOŁA ELEMENTARNA, OB. HOTEL „POD DĘBEM”

2. Czas powstania

1820 r.

3. Miejscowość

SZYDŁÓWIEC

4. Adres

**ul. Rynek Wielki 5
26-500 Szydłowiec**

nr ewidencyjny działki 4278/5, 4278/6, 4278/7

nr księgi wieczystej

5. Przynależność administracyjna

województwo

mazowieckie

powiat

szydłowiecki

gmina

m. Szydłowiec

6. Współrzędne geograficzne

N:51°13'26.92"

E:20°51'24.13"

7. Poprzednie nazwy miejscowości

Szydłowiec

8. Właściciel i jego adres

Gmina Szydłowiec

Rynek Wielki 1

26-500 Szydłowiec

9. Użytkownik i jego adres

SYSTEM MANAGEMENT Sp. z o.o.

Łączna 87A

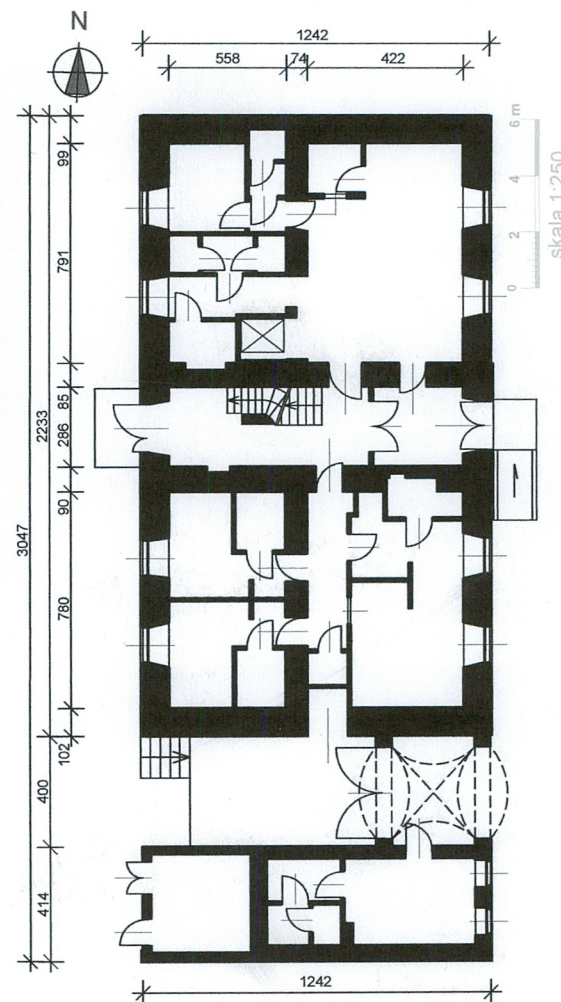
26-140 Łączna

10. Formy ochrony

Nr rej. A -452 z 06.09.1972 r.

MPZP Uchwała nr 212/XLIII/09 Rady Miejskiej
w Szydłowiecu dn. 23.09. 2009 r.;

Studium uwarunkowań i kierunków zagospodaro-
wania przestrzennego miasta, Uchwała
Nr 169/XXV/III /2000 Rady Miasta w Szydłowiecu



12. Historia obiektu, autorzy, określenie stylu

Budynek wybudowała w roku 1820 właścicielka miasta, Anna Sapieżyna z przeznaczeniem na szkołę elementarną. Funkcje szkolne pełnił budynek do końca lat 60. Mieściły się w nim kolejno – sapieżyńska szkoła elementarna, w okresie 20-lecia międzywojennego powszechna szkoła podstawowa, po wojnie kolejno szkoła podstawowa i liceum ogólnokształcące. W latach 70. budynek przejęło Polskie Towarzystwo Turystyczno-Krajoznawcze z przeznaczeniem na hotel dla turystów. Krótko przez nich użytkowany. Przez ponad 20 ostatnich lat budynek był niewykorzystywany.

W latach 2012-2013 poddany gruntownej rewitalizacji. Remont obejmował m.in.: wykonanie renowacji murów fundamentowych wraz z izolacją przeciwwilgociową, naprawę ścian obwodowych i działowych budynku, adaptację strychu na poddasze użytkowe, wymianę stropów wraz z więźbą dachową i pokryciem dachu, wymianę stolarki drzwiowej i okiennej, wykonanie przyłączy – wodociągowe, kanalizacji sanitarnej i ciepłownicze, wykonanie nowej instalacji elektrycznej, teletechnicznej, kanalizacyjnej, wentylacyjnej, instalacji centralnego ogrzewania, montaż windy osobowej.

Zagospodarowano także teren wokół hotelu, który dodatkowo rozbudowano o połączone ze sobą budynki trafostacji i stróżówki oraz bramę przejazdową. W stróżówce umieszczono miejską informację turystyczną.

Oddany do użytku w sierpniu 2014 roku. Od starych dębów, rosnących na dziedzińcu przyjęto nazwę hotel „Pod Dębem”.

Bryła oraz elewacje utrzymane w duchu klasycyzmu, wnętrza współczesne.

13. Opis (sytuacja, materiał i konstrukcja, rzut, bryła, elewacje, wnętrza, wyposażenie, instalacje)

SYTUACJA: W centrum miasta, przy Wielkim Rynku, w jego zach. pierzei, w zabudowie rozproszonej, w ustawieniu kalenicowym do Rynku. Działka prostokątna, za budynkiem hotelu opadająca w kierunku doliny rzecznej. Dostępna od strony Rynku bramą wjazdową między budynkiem a stróżówką zamykającą układ od str. pd.

MATERIAŁ I KONSTRUKCJA: Ściany i fundamenty murowane z cegły, obustronnie otynkowane. Wewnętrzne ścianki działowe, także z płyt gipsowych na metalowej konstrukcji. Cokoły ścian stróżówki w kamiennej okładzinie (piaskowiec). W hollach, korytarzach, sanitariatach, klatce schodowej, portierni kamienne posadzki, w pokojach drewniane parkiety. W piwnicy posadzki. Stropy żelbetowe, zbrojone, nad pomieszczeniami użytkowego poddasza drewniane belkowe, z dolną płytową otynkowaną podbitką i górnym deskowym docieplonym wełną mineralną pułapem. W piwnicach oraz bramie przejazdowej ceglane sklepienia kolebkowo-krzyżowe. Więźba dachowa drewniana konstrukcji mieszanej, w dolnej krokwiowo-stolcowo-ramowej połączonej konstrukcyjnie ze stropem oraz ściankami poddasza, w górnej krokwiowo-jętkowa. Pokrycie dachu z dachówki ceramicznej, karpiówki. Stolarka okienna drewniana, zespolona, ślemieniowa, dwuskrzydłowa, z ruchomym skrzydłem nadślemiennym. W połaciach dachowych okna połaciowe, drewniane. Stolarka drzwiowa drewniana oraz aluminiowa, futrynowa, jedno- lub dwuskrzydłowa. Drzwi zewnętrzne drewniane, filongowe, z nadświetlem. Drzwi wewnętrzne pełne lub filongowe, w korytarzach przeszkłone. Schody wewnętrzne betonowe, wylewane, w kamiennej okładzinie, dwubiegowe ze spocznikiem, do piwnic zabiegowe, z balustradami z żelaza kutego. Kominy ceglane, słupowe, w ścianach.

RZUT: złożony z budynku głównego oraz stróżówki połączonych bramą wjazdową. **Hotel** - na planie prostokąta, trójdziałowy, dwutraktowy. Parter - trakt frontowy głębszy od tylnego, w wąskim dziale środkowym sień przechodnia z klatką schodową i wydzielonym od frontu wiatrołapem. W dziale pd. międzytraktowy wzdłużny korytarzyk, po jego wsch. stronie nieregularny układ trzech hotelowych pomieszczeń. W trakcie tylnym dwa analogiczne hotelowe pokoje z łazienkami. W trakcie frontowym działu pn. recepcja, w trakcie tylnym tegoż działu pomieszczenie biurowe, pomieszczenia gospodarcze oraz sanitariaty. Piętro - z ośmioma hotelowymi pokojami (z łazienkami) w działach skrajnych, dwutraktowych, z korytarzami wzdłużnymi między traktami. W dziale środkowym klatka schodowa oraz niewielki holl. Na poddaszu wzdłużny korytarz oraz osiem pokoi. Piwnice pod traktem zach. w układzie jednoraktowym. **Stróżówka** - wąska, jednodziałowa, dwutraktowa, przedłużona w kierunku zach. pomieszczeniem trafostacji. W trakcie frontowym jednoprzestrzenna, tylnym trójpomieszczeniowa (niewielkie pomieszczenia sanitariatów). **Brama** przejazdowa na rzucie kwadratu, w linii ścian elewacji frontowych.

BRYŁA: Korpus prostopadłościenny, zwarty, dwukondygnacyjny, podpiwniczony, nakryty wysokim czterospadowym dachem, z użytkowym poddaszem. Stróżówka oraz przejazd bramny parterowe, nakryte dachami jednospadowymi ze spadkami w kierunku przejazdu bramnego. Dachy osłonięte pełną attyką. Dobudówka trafostacji prostopadłościenna, z dachem płaskim.

ELEWACJE: **hotel** - otynkowane, z cokołem, zwieńczone mocno wyładowanym i profilowanym gzymsem zgierowanym w szerokości płytkiego ryzalitu środkowego elewacji frontowej. Rozczłonkowane prostokątnymi otworami okiennymi i drzwiowymi. Otwory bez opasek. **Elewacja frontowa, pn.** - pięcioosiowa, z płytkim, boniowanym ryzalitem przy osi środkowej i boniowanymi pilastrami przy narożach. Na osi środkowej otwory drzwiowe, górny na balkon. Na osiach bocznych otwory okienne. Balkon na żeliwnych, ażurowych konsolach z wici winorośli, z żeliwną balustradą o geometrycznym wzorze, z pełną betonową płytą balkonową. **Elewacja pd.** - pięcioosiowa, z otworem drzwiowym na osi środkowej parteru. **Elewacja wsch. oraz zach.** bez podziałów.

WNĘTRZE: przekształcone. Bez cech stylowych. W piwnicy sklepienia, w pozostałych pomieszczeniach płaskie stropy. Ściany i stropy wykończone tynkiem cienkowarstwowym. W pokojach parkiety, w pozostałych pomieszczeniach posadzki. Korytarze międzytraktowe oraz piwnice ciemne, pozostałe pomieszczenia doświetlone. Komunikacja z zewnątrz do korytarza przechodniego. Komunikacja wewnątrz oparta o międzytraktowe korytarze. Klatka schodowa w zach. części sieni przechodniej. Elewacja frontowa współczesnej dobudówki dwuosiowa, drzwi wejściowe w elewacji zach., z bramy przejazdowej.

INSTALACJE: elektryczna, wod.-kan. c.o.

WYPOSAŻENIE: brak.

14. Kubatura	15. Powierzchnia użytkowa	16. Przeznaczenie pierwotne	17. Użytkowanie obecne
ok. 3980 m ³	578 m ²	budynek szkoły	hotel
18. Stan zachowania		19. Istniejące zagrożenia, najpilniejsze postulaty konserwatorskie	
Ogólny stan budynku - bardzo dobry, obiekt po remoncie.		brak	

20. Akta archiwalne (rodzaj akt, numer i miejsce przechowywania)

21. Uwagi

22. Bibliografia

Katalog Zabytków Sztuki w Polsce, red. J.Łoziński, B Wolff, woj. kieleckie, pow. radomski, t-III, z.10., s.52, IS PAN Warszawa 1961.

22. Adnotacje o inspekcjach, informacje o zmianach (daty, imiona i nazwiska wypełniających)

23. Źródła ikonograficzne (rodzaj, sygnatura i miejsce przechowywania)

24. Opracowanie karty ewidencyjnej (autor, data i podpis)

Tekst mgr Jan Maraśkiewicz, VI. 2015 r.

Plany, rysunki mgr Jan Maraśkiewicz, VI. 2015 r.

Fotografie mgr Jan Maraśkiewicz, VI. 2015 r.

Miejsce przechowywania negatywów WUOZ.w.Warszawie/Delegatura.w.Radomiu.....

Karta po wypełnieniu podlega ochronie na podstawie przepisów prawa autorskiego

25. Załączniki

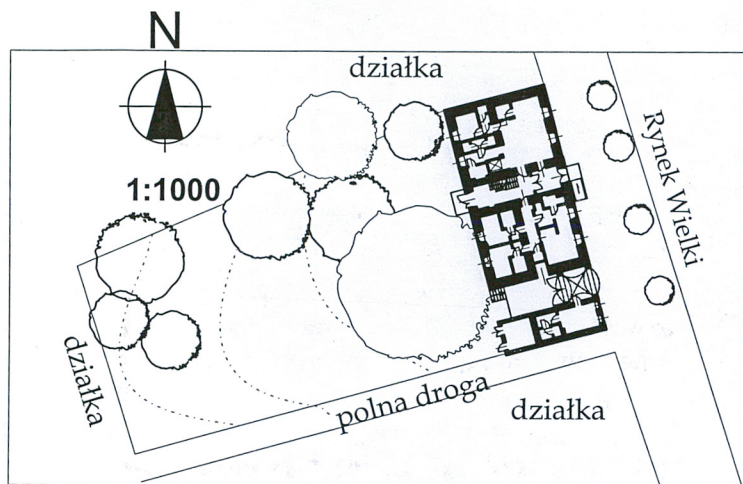
Wkładka -

ZAŁĄCZNIK DO KARTY EWIDENCYJNEJ NR 1

1. Miejscowość	SZYDŁOWIEC
2. Gmina	m. Szydłowiec
3. Powiat	szydłowiecki
4. Województwo	mazowieckie

SZKOŁA ELEMENTARNA,
OB. HOTEL „POD DĘBEM”
Rynek Wielki 5
26-500 Szydłowiec

6. Zawartość załącznika
opis, plany, fotografie



FOTOGRAFIE:

- 1-2. Widok od str. Rynku,
3. Elewacja frontowa, wsch.,
4. Elewacja pd.,
5. Elewacja zach.,
6. Fragment belkowania dobudówki,
7. Elewacja zach.,
8. Brama,
9. Balkon,
10. Salonik piętra,
11. Recepcja,
12. Klatka schodowa,
13. Widok od str. pd.,
14. Schody do piwnicy.



2.

Opracowanie załącznika (data i podpis)
mgr Jan Maraśkiewicz, VI. 2015 r.



3.



4.



5.



6.

ZAŁĄCZNIK DO KARTY EWIDENCYJNEJ NR 2

1. Miejscowość **SZYDŁÓWIEC**
2. Gmina **m. Szydłowiec**
3. Powiat **szydłowiecki**
4. Województwo **mazowieckie**

5. Nazwa zabytku (jak w karcie), adres
**SZKOŁA ELEMENTARNA,
OB. HOTEL „POD DĘBEM”
Rynek Wielki 5
26-500 Szydłowiec**

6. Zawartość załącznika
plany, fotografie



7.



8.



9.

Opracowanie załącznika (data i podpis)
mgr Jan Maraśkiewicz, VI. 2015 r.



10.



11.



12.



13.

ZAŁĄCZNIK DO KARTY EWIDENCYJNEJ NR 3

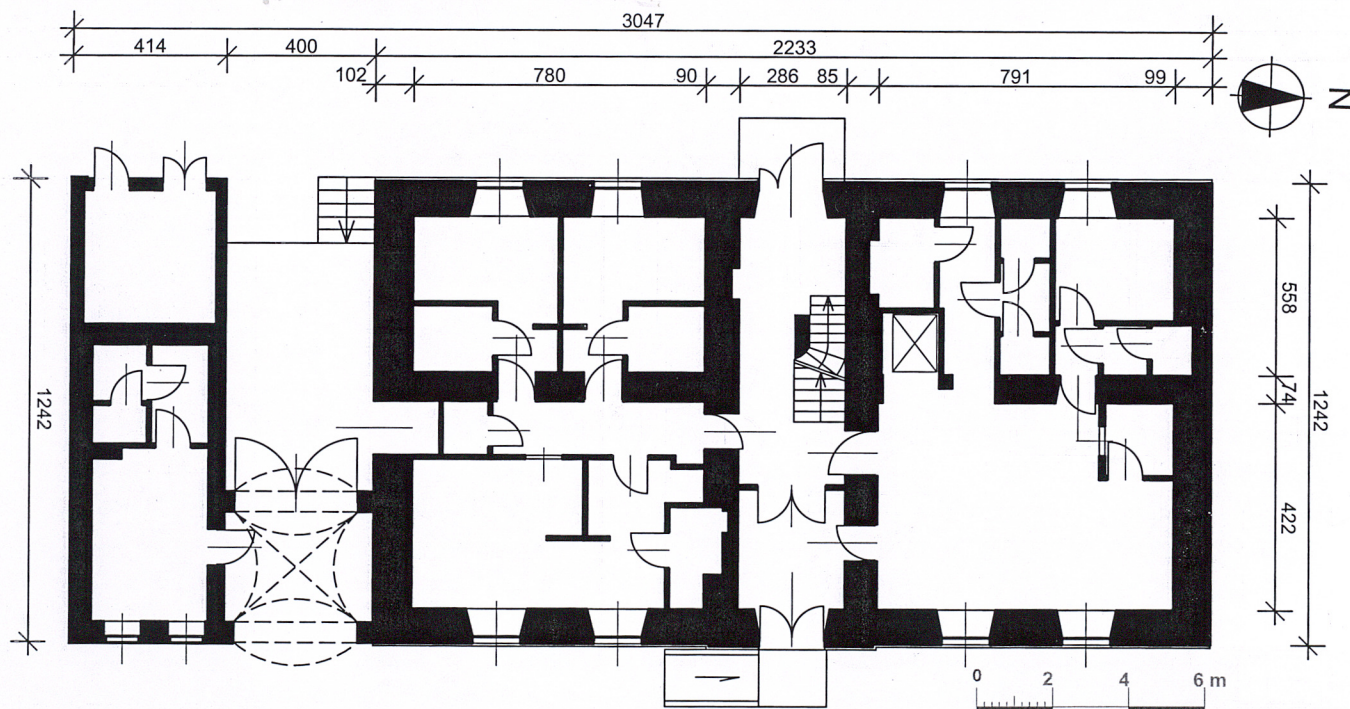
1. Miejscowość **SZYDŁOWIEC**
 2. Gmina **m. Szydłowiec**
 3. Powiat **szydłowiecki**
 4. Województwo **mazowieckie**

5. Nazwa zabytku (jak w karcie), adres
**SZKOŁA ELEMENTARNA,
 OB. HOTEL „POD DĘBEM”
 Rynek Wielki 5
 26-500 Szydłowiec**

6. Zawartość załącznika
plany, fotografie



14.



Opracowanie załącznika (data i podpis)
 mgr Jan Maraśkiewicz, VI. 2015 r.