

1. Obiekt

WILLA

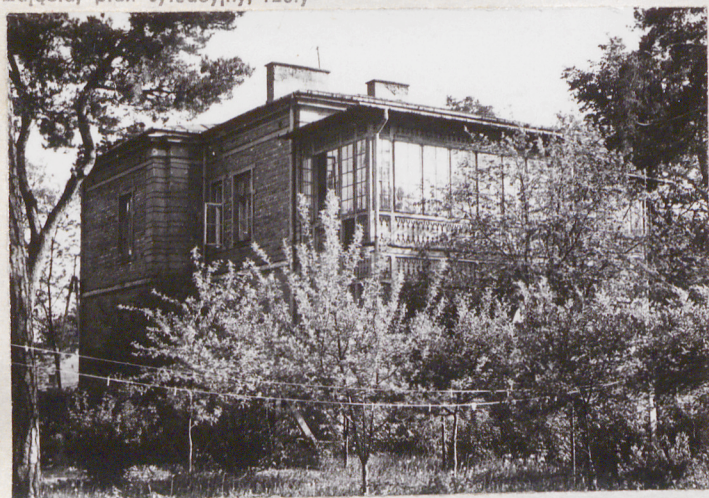
2. Czas powstania

IV ćw. XIX w.

3. Miejscowość

OTWOCK-ŚWIDER

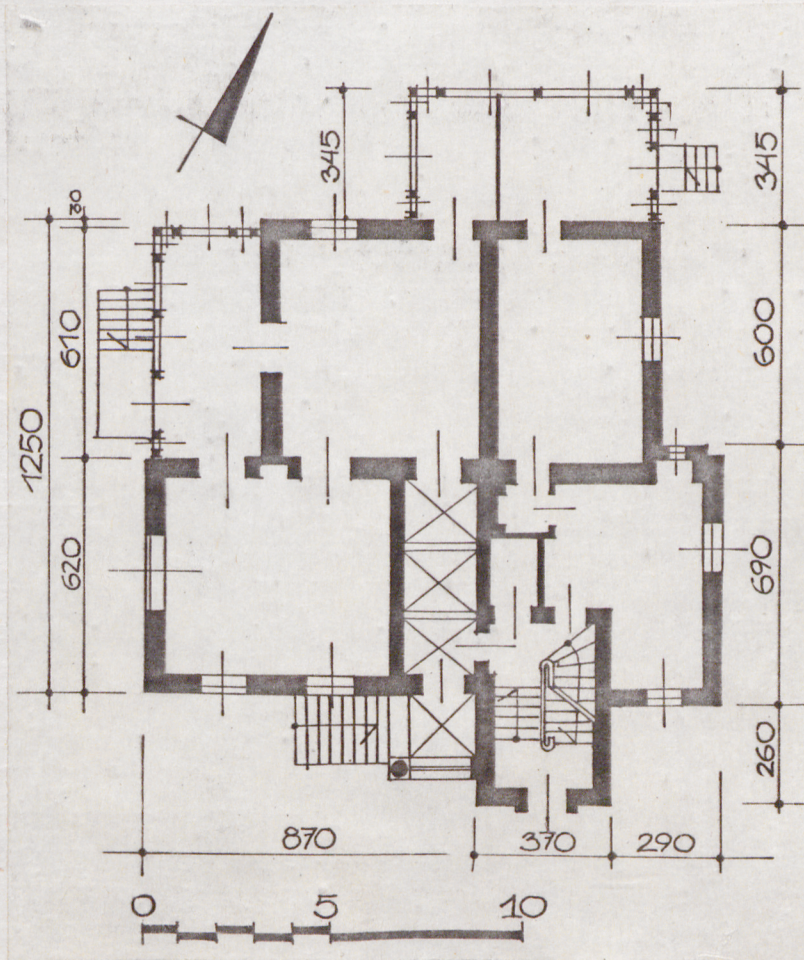
11 Zdjęcia, plan sytuacyjny, rzuty



fot.1 widok od północy

fot.2 weranda północna

RZUT 1:200



4. Adres

Otwock
ul. Bagatela 26

nr hipoteczny

5. Przynależność administracyjna

województwo Warszawskie

gmina miasto Otwock

6. Poprzednie nazwy miejscowości

7. Przynależność administracyjna
przed 1 VI 1975

województwo Warszawskie

powiat Otwock

8. Właściciel i jego adres

Przedsiębiorstwo Gospodarki
Mieszkaniowej nr2, Otwock,
ul. Wawerska

9. Użytkownik i jego adres

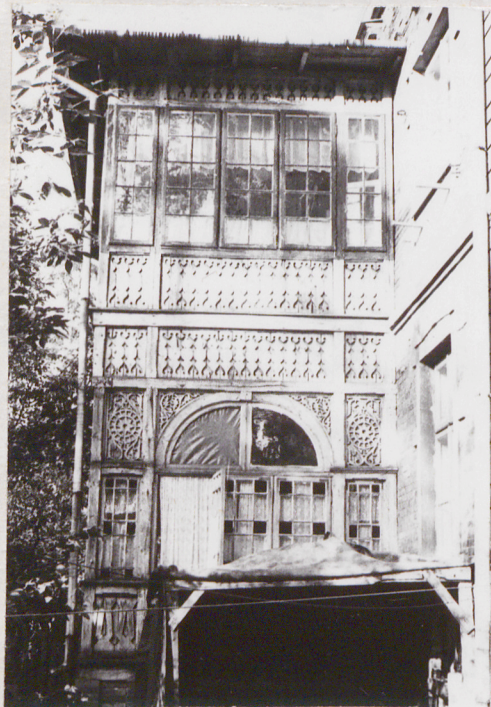
lokatorzy - 6 mieszkań

10. Rejestr zabytków

Nr 940 data 31.01.1979r.

zdjęcia: Barbara Wrońska,
V 1982, negatywy u autora

autor zdjęć
data wykonania
miejsce przechowywania



12. Autorzy, historia obiektu, określenia stylu.

Do 1948 r. właściciel lekarz, dr Plebańczyk. Posesja podówczas większa, w 1949 r. podzielona, właścicielem budynku GONCZEWSKI.

W 1975 r. pożar zniszczył więźbę dachową z kondygnacją poddaszną.

Budynek z drewnianymi werandami typowymi dla architektury Otwocka w końcu XIX w. W części murowanej elementy nawiązujące do manieryzmu niderlandzkiego.

13. Opis (sytuacja, materiał i konstrukcja, rzut, bryła, elewacje, dach, wnętrze wyposażenie, instalacje)

Budynek usytuowany w dzielnicy o luźnej zabudowie, gł. jednorodzinnej na zalesionych działkach. Stoi na nieregularnej działce u zbiegu ulic Sowińskiego i Bagatela, schodzących się pod kątem rozwartym. Elewacją wejściową zwrócony na południe /w przybliżeniu/.

KONSTRUKCJA: ściany murowane z cegły, od wewn. tynkowane, od zewnątrz licowane cegłą licową. Cokoł z granitu łamanego, ze spoinami wyrobionymi wypukło, okna piwniczne w ceglanych obramieniach. Nad cokołem odsadzka z cegły kształtówki. Dwukondygnacyjne przeszklone werandy o konstrukcji drewnianej szkieletowej. Balkon w elew. zach. drewniany. Stropy drewniane. Sien i ganek wejściowy nakryte sklepieniem krzyżowym na gurtach. Więźba dachowa drewniana krokwiowo-płatwiowa o małym spadku, nowa/1975/. Pokrycie papa.

Schody drewniane policzkowe, tralki balustrady toczone. Schody piwniczne i zewnętrzne betonowe. Posadzki: w sieni rozetowy wzór z czarn., czerw. i białego lastrico. W pokojach parteru i piętra podłogi deskowe, w narożnym pomieszczeniu płn.-zach. parkiet układany mozaikowo, z geometryczną intarsją.

Stolarka w większości oryginalna. Okna dwupoziomowe o całej części 2-skrzydłowej i górnej uchylnej /fot.15/. Oszklenie werand o drobnych podziałkach kolorowymi szybami w narożnikach /fot.12/. Drzwi wewnętrzne na werandy opatrzone składanymi żaluzjami z blachy, ozdobionymi profilowanymi listwami metalowymi i rozetkami. Drzwi wejściowe do klatki schod. podwójne. Balustrady balkonu i ganku w elew. wejściowej kute, starannie wykonane, o plecionkowym "kaligraficznym" wzorze /fot.17/.

PLAN nieregularny. Dają się wyróżnić 2 trakty, krótszy północny i zryzalitowany z obu stron, południowy przedzielony pośrodku sklepioną sienią dostępną ze sklepionego ganku. Klatka schodowa dostawiona jest do sieni od strony wsch. i tworzy wydatny ryzalit w elewacji połudn./fot. 4/. Werandy dostawione do ścian północnej i w kąt między płn. i płd. traktem od zachodu. Budynek dwukondygnacyjny, podpiwniczony, na dość wysokim cokole przebitym oknami piwnicznymi. Pierwotnie posiadał wysoki dach mieszczący poddasze mieszkalne i drewnianą "kopułę" /?/ zniszczone przez pożar.

ELEWACJE licowane czerwoną cegłą, niektóre elementy dekoracyjne tynkowane.

Formy elewacji niderlandzujące. Narożniki boniowane /fot.8/. Proste tynkowane gzymsy kordonowe, międzypiętrowy i wieńczący. Nad oknami o prostych nadprożach odcinający łuk odcinkowy z tynkowanymi fragmentami imitującymi ciosowe klince /fot.15/. Okna w tynkowanych opaskach imit. ciosowe obramienie. Elewacja wejściowa /fot.3,4/ 5-osiova, z asymetrycznie umieszczonym 1-osiowym ryzalitem klatki schodowej. W narożnik między ryzalitem a korpusem głównym wstawiony ganek wejściowy, sklepienie krzyżowe niosące balkon piętra podparte kolumnką tokańską o pękатыm trzonie. Ryzalit klatki sch. był prawdop. zwieńczony szczytem. W elewacji zachodniej /fot.3,5,13/ w parterze szerokie trójdzielne okno, nad nim okno bliźniacze /fot.16/. Ściana była pierwotnie zwieńczona niderlandzkim szczytem, z którego zachowała się jedna kondygnacja z drzwiami balkonowymi o skomplikowanym wykroju /z półkolistym ślepym łukiem "zawieszonym" na architrawie o skośnie ściętych narożnikach./ Balkon o balustradzie z ozdobnie wycinanych desek. /fot.16/. Pozostałą część elewacji stanowi 3-przęskowa ściana werandy /fot.13/. Werandy /fot.8-14/ o mieczowaniach tworzących eliptyczne półkoliste lub ostrołukowe zamknięcie oszkleń. Nieoszklone pola szkieletu wypełnione misternie wycinanymi w deskach wzorami na deskowym tle /fot.9,10,14/. We WNĘTRZU w główn. pomieszczeniu parteru w trakcie płd. kominek w żeliwnej ramie zdobionej rokokowym ornamentem o skomplikowanym zamkniętym palenisku. INSTALACJE: elektryczna, wodno-kanalizacyjna tylko część piwnicy.

| | | | |
|-------------------------------------|---|---|--|
| 14. Kubatura 2700 m ³ | 15. Powierzchnia użytkowa 260 m ² | 16. Przeznaczenie pierwotne budynek mieszkalny | 17. Użytkowanie obecne budynek mieszkalny |
|-------------------------------------|---|---|--|

18. Prace budowlane i konserwatorskie, ich przebieg i dokumentacja

19. Stan zachowania (fundamenty, ściany zewnętrzne, ściany wewnętrzne, sklepienia, stropy, konstrukcje dachowe, pokrycie dachu, wyposażenie i instalacje)

Brak kondygnacji poddasznej i szczytów.
Tynki wewnętrzne spękane. Brak tynku na sklepieniu ganku wejściowego.
Stopnie schodów wytarte, brak części tralek.
Stan pokrycia i więźby dobry.
Budynek ogólnie zaniedbany.

20. Najpilniejsze postulaty konserwatorskie

Remont wnętrz.
Pożądana rekonstrukcja pierwotnego wyglądu.

21. Akta archiwalne (rodzaj akt, numer i miejsce przechowywania)

22. Bibliografia

23. Źródła ikonograficzne i fotografie (rodzaj, miejsce przechowywania, sygnatury)

24. Uwagi różne

Dekoracja posadzki w sieni identyczna jak posadzki tarasu budynku przy ul. Warszawskiej 23 w Otwocku.

25. Wypełnił

Jarosław Dobrowolski
1 VI 1982

26. Sprawdził

27. Załączniki

Wkładki nr 1,2.

1. Miejscowość

OTWOCK-SWIDER

2. Obiekt (nazwa jak w karcie)

WILLA

ul. Bagatela 26

3. Zawartość wkładki (nazwa obiektu lub materiału uzupełniającego)

c.d. z rubryki 11



fot.3 elewacja wejściowa-
widok z pld.-zach.

fot.6 widok z płn-zachodu



fot.4 elewacja wejściowa-
widok z pld.-wsch.

fot.7 elewacja północna



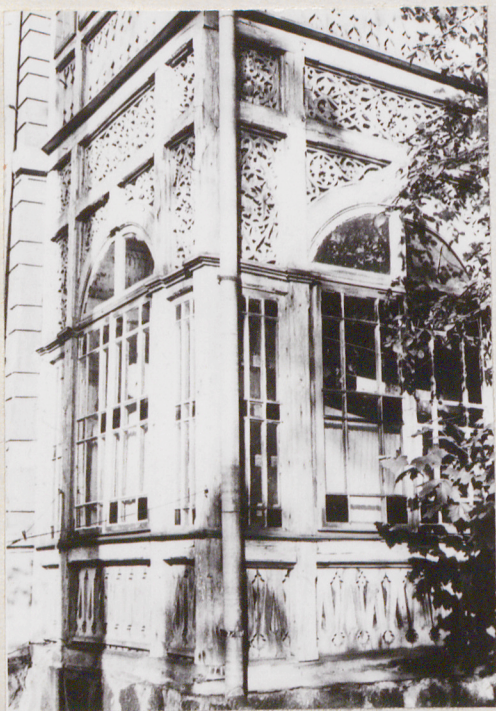
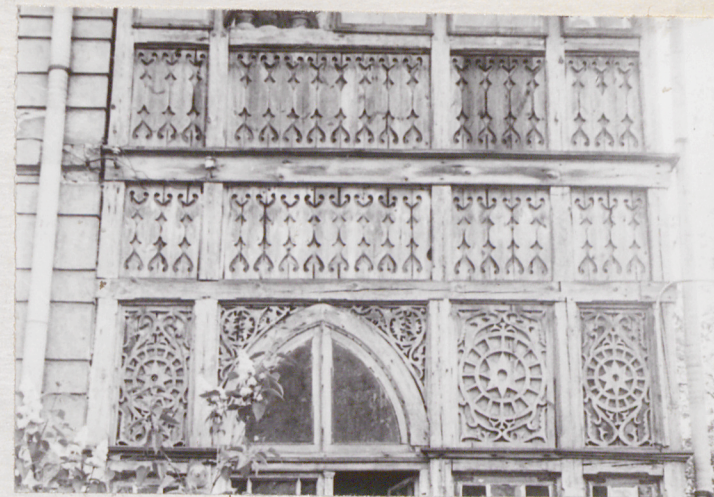
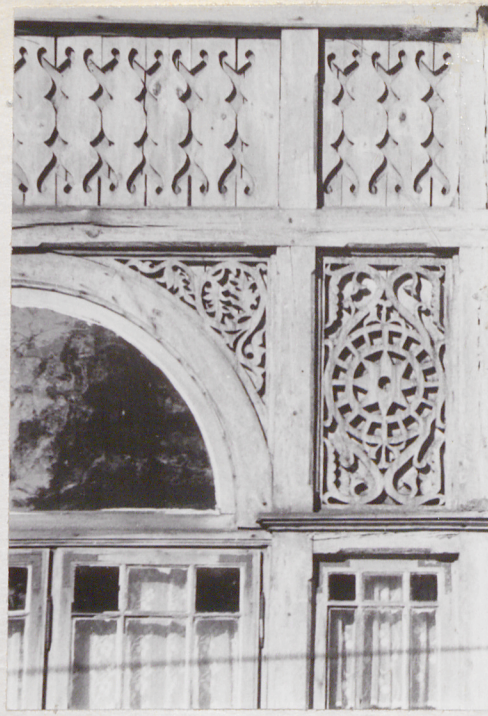
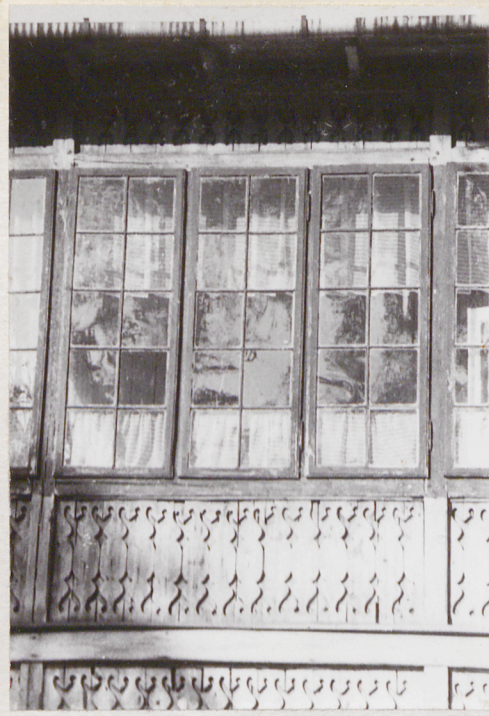
fot.5 elewacja zachodnia



Wkładkę założył: Barbara Wrońska, V 1982
(imie, nazwisko, data)

Miejsce przechowywania negatywów: u autora

Wzór ODZ 1978 r.



| | | | |
|----|----|----|----|
| 8 | 9 | 10 | 11 |
| 12 | 13 | 14 | |

Werandy
 Rząd górny : północna
 Rząd dolny : zachodnia

1. Miejscowość
OTWOCK -SWIDER

2. Obiekt (nazwa jak w karcie)
WILLA
ul. Bagatela 26

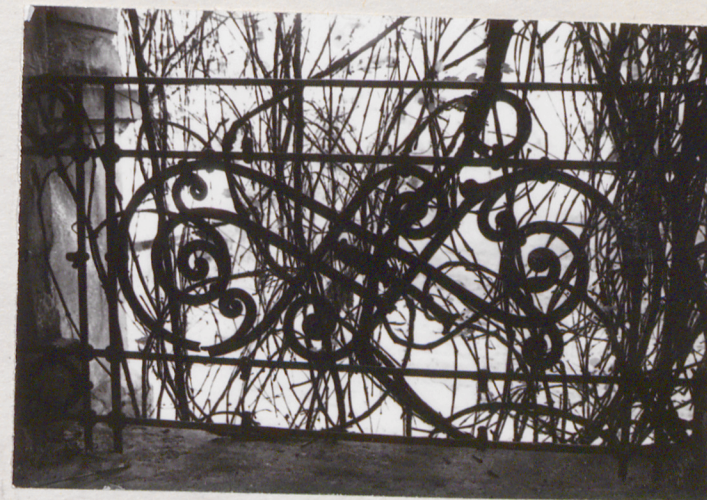
3. Zawartość wkładki (nazwa obiektu lub materiału uzupełniającego)
c.d. z rubryki 11
/sytuacja i orientacja na odwrocie/



fot.15 okno parteru



fot.16 okno bliźniacze w
elewacji zachodniej

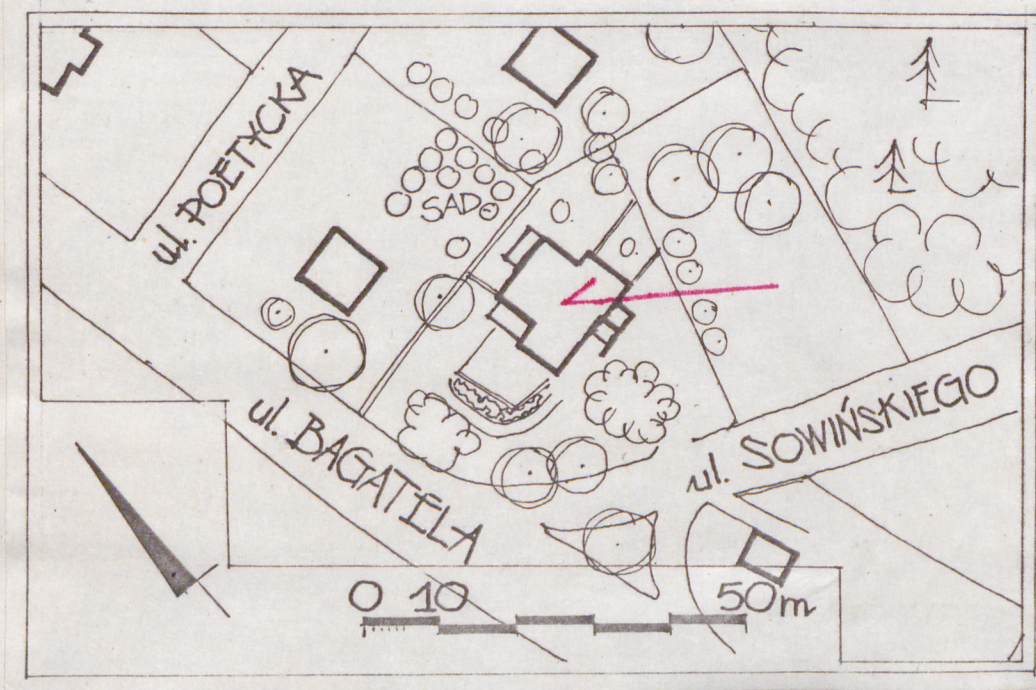


fot.17 balustrada ganku wejściowego

Wkładkę założył: Barbara Wrońska, V 1982
(Imię, nazwisko, data)

Miejsce przechowywania negatywów: u autora

SYTUACJA 1:1000



ORIENTACJA 1:10 000

