

1. Obiekt

782/2

BUDYNEK BIUROWY

2. Czas powstania

lata 20-te  
XX wieku

3. Miejscowość

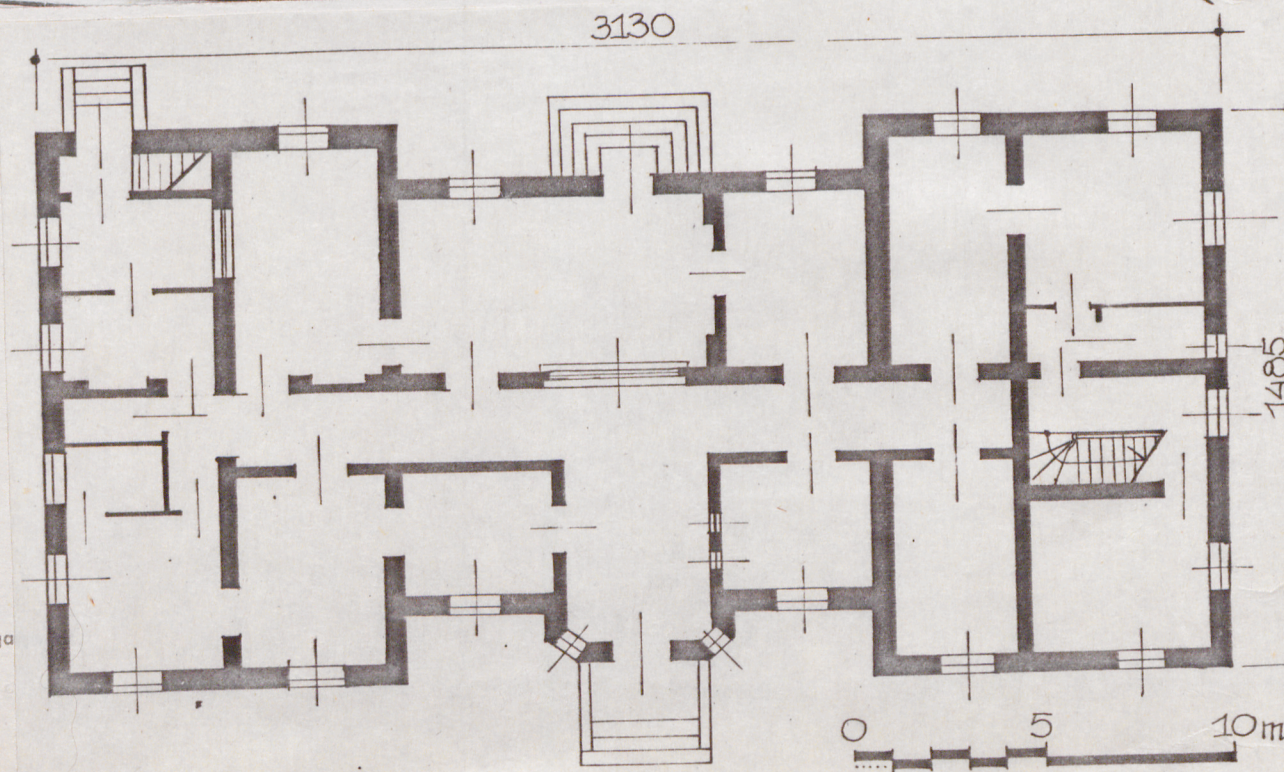
OTWOCK

11 Zdjęcia, plan sytuacyjny, rzuty



fot.1 elewacja połudn.-zach.

RZUT 1:200



4. Adres

Otwock,  
ul. Armii KRAJOWEJ  
Radzieckiej 5 B

nr hipoteczny

5. Przynależność administracyjna

województwo Warszawskie

~~XXX~~ miasto Otwock

pow. OTWOCK

6. Poprzednie nazwy miejscowości

7. Przynależność administracyjna  
przed 1 VI 1975

województwo Warszawskie

powiat Otwock

8. Właściciel i jego adres

Urząd Miejski Otwock,  
ul. Armii Radzieckiej 5

9. Użytkownik i jego adres

j.w.

10. Rejestr zabytków

Nr 936

data 31.01.1979.

zdjęcia: Barbara Wronska

V 1982

negatywy u autora

autor zdjęć  
data wykonania  
miejsce przechowywania nega



12. Autorzy, historia obiektu, określenia stylu.

Wzniesiony zapewne współcześnie z sąsiadującym budynkiem ratusza.

13. Opis (sytuacja, materiał i konstrukcja, rzut, bryła, elewacje, dach, wnętrze wyposażenie, instalacje)

Budynek stoi na trapezoidalnej działce ograniczonej ulicami: Hożą, Kruczą i Armii Radzieckiej. Na działce znajduje się poza opisywanym budynkiem ratusz z 1928 r. w stylu nawiąz. do polskiego klasycyzmu, z wysoką wieżą, oraz nowy budynek biurowy o banalnej, standartowej formie. Działka starannie utrzymana, z drzewami i krzewami ozdobnymi i z rzadkim drzewostanem sosnowym. Od strony ulic ogrodzenie żelazne, kute, o prostym wzorze, współczesne budynkowi ratusza.

KONSTRUKCJA: ściany murowane z cegły, tynkowane wyprawą cementowo-wapienną.

Stropy: nad piwnicą Kleina, nad kondygn. nadziemnymi drewniane, belkowo-legarowe. Wieżba dachowa płatwiowo-kleszczowa z płatwią kalenicową.

Pokrycie dachówką ceramiczną zakładkową na łątach. Boki wgłębnych facjatek obrobione blachą. Lukarny w elewacjach szczytowych pokryte blachą w drobna romboidalną łuskę /fot.5/ Schody drewniane policzkowe, dwubiegowe, balustrada o tralkach toczonych. Posadzki: w parterze parkiet klepkowy, w sieni drobne płytki terrakotowe; w I i II piętrze podłogi deskowe, na strychu polepa gliniana. Okna skrzynkowe "polskie" o dolnej części dwuskrzydłowej i górnej uchylanej na metalowych dźwigniach-rozpórkach. W oknach parteru i częściowo piętra kraty. Drzwi płycinowe. Drzwi wejściowe podwójne - we wstawionym do sieni drewnianym wiatrołapie.

PLAN o kształcie litery H, w elewacji płn.-wsch. środkowy ryzalit o skośnie ściętych narożnikach /fot.4/. Część środkowa 2<sup>2</sup>-traktowa, do niej dostawione po bokach trakty poprzeczne. Budynek 3-kondygnacyjny, podpiwniczony /niecałkowicie/.

BRYŁA: budynek nakryty dachem mansardowym nad skrzydłami bocznymi i dachem 4-spadowym nad korpusem głównym. Okna poddasza zagłębione w połaciach dachowych, w elewacjach szczytowych oprócz tego po 1 lukarnie /fot.5/.

ELEWACJE bardzo proste, okna i drzwi bez obramień.

Elewacja póln.-wsch. /fot.2,3/ ~~xxkorp~~ 7-osiowa, z korpusem głównym 3-kondygnacyjnym, z 1-osiowym ryzalitem środkowym oraz z 2-osiowymi ryzalitami skrajnymi, 2-kondygnacyjnymi z dachem mansardowym.

Elewacja pld-zach. /fot.1/ analogiczna, lecz bez ryzalitu środkowego.

Elewacje szczytowe 4-osiove, 2-kondygnacyjne z dachem mansardowym.

Połudn.-wsch. regularna /fot.4/, z 3 oknami poddasznymi; płn-zach. asymetryczna, okna nierównej szerokości, z 1,5-kondygnacyjnym oknem klatki schodowej i 4 oknami poddasza /fot.1/.

INSTALACJE: elektryczna, wodna, kanalizacyjna, C.O.



<p>14. Kubatura</p> <p>3350 m<sup>3</sup></p>	<p>15. Powierzchnia użytkowa</p> <p>760 m<sup>2</sup></p>	<p>16. Przeznaczenie pierwotne</p> <p>budynek biurowy</p>	<p>17. Użytkowanie obecne</p> <p>budynek biurowy</p>
<p>18. Prace budowlane i konserwatorskie, ich przebieg i dokumentacja</p>		<p>19. Stan zachowania (fundamenty, ściany zewnętrzne, ściany wewnętrzne, sklepienia, stropy, konstrukcje dachowe, pokrycie dachu, wyposażenie i instalacje)</p> <p>dobry</p> <p>budynek konserwowany na bieżąco</p>	
<p>20. Najpilniejsze postulaty konserwatorskie</p>			



21. Akta archiwalne (rodzaj akt, numer i miejsce przechowywania)

22. Bibliografia

23. Źródła ikonograficzne i fotografie (rodzaj, miejsce przechowywania, sygnatury)

24. Uwagi różne

25. Wypełnił

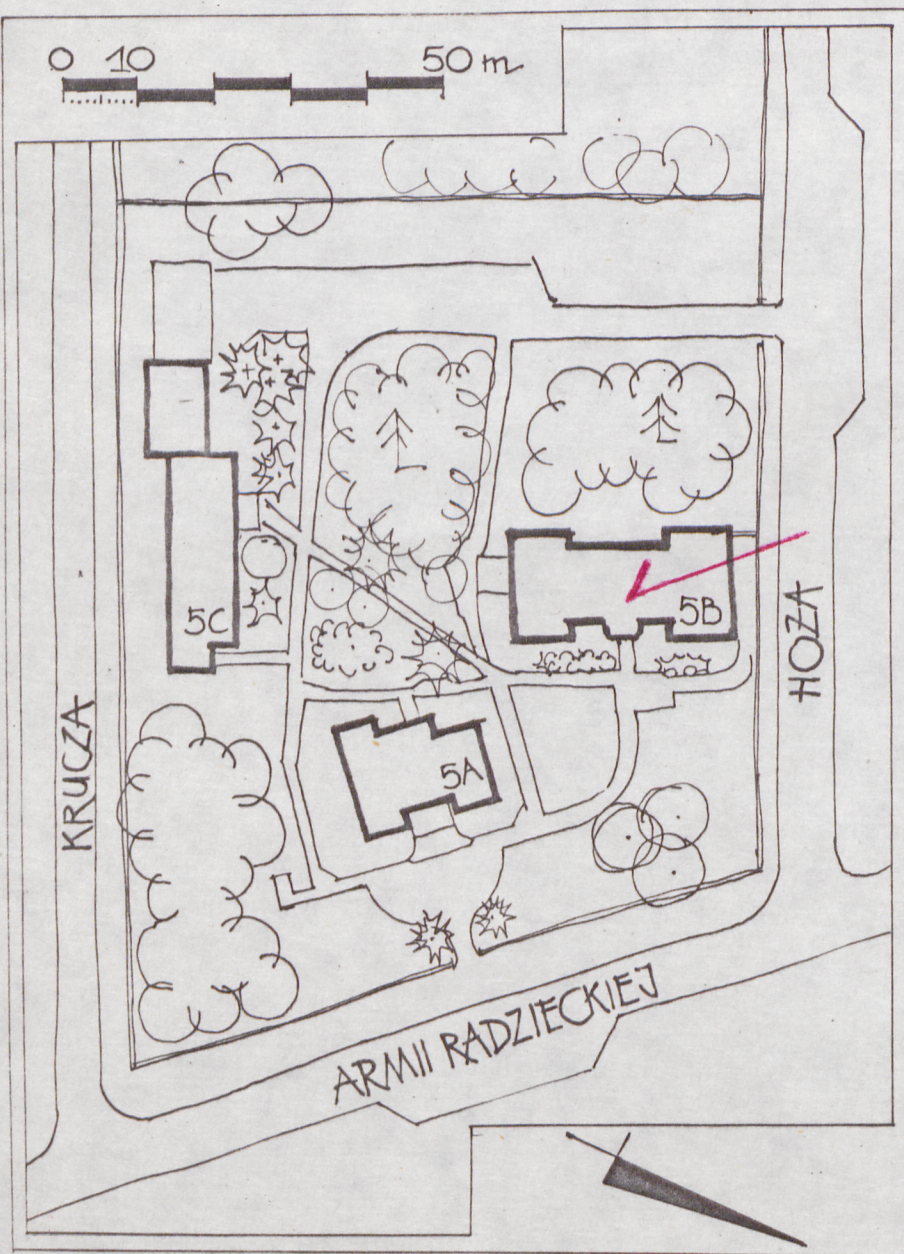
Jarosław Dobrowolski  
1 VI 1982

26. Sprawdził

27. Załączniki

Wkładki nr 1,2.





ORIENTACJA 1:10,000

SYTUACJA  
1:1000

Wkładkę założył  
Jarosław Dobrowolski  
1 VI 1982



1. Miejscowość

Otwock

2. Obiekt (nazwa jak w karcie)

Budynek biurowy

ul. Armii Radzieckiej 5b

3. Zawartość wkładki (nazwa obiektu lub met. rielu uzupełniającego)

c.d. materiału ilustracyjnego z rubryki 11



fot.2



fot.3



fot.4

fot.5



Wkładkę założył: Barbara Wronska

V 1982

(imię, nazwisko, data)

Miejsce przechowywania negatywów:

u autora

Jedn. Wyd. Akcyd. Olsztyn zam. 1299/8/78  
OZGrafi. ZP. Ostroda zam. 1040 n. 20000

1978 r.