

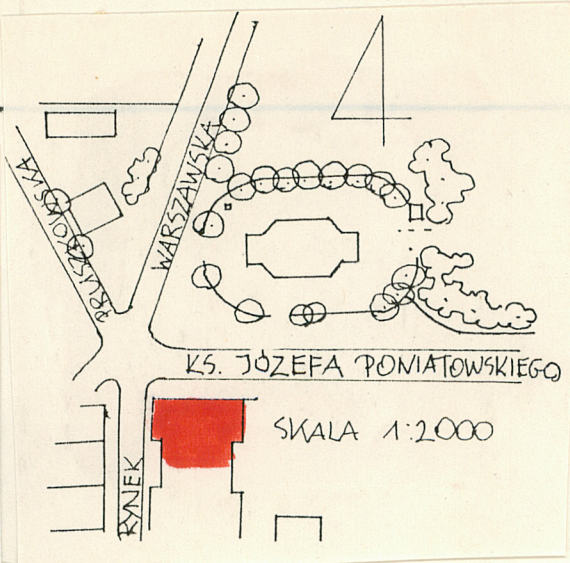
1. Obiekt

ZAJAZD

2. Czas powstania  
1 ćw. XIXw.

3. Miejscowość  
NADARZYN

11. Zdjęcia, rzut, przekrój, sytuacja, orientacja

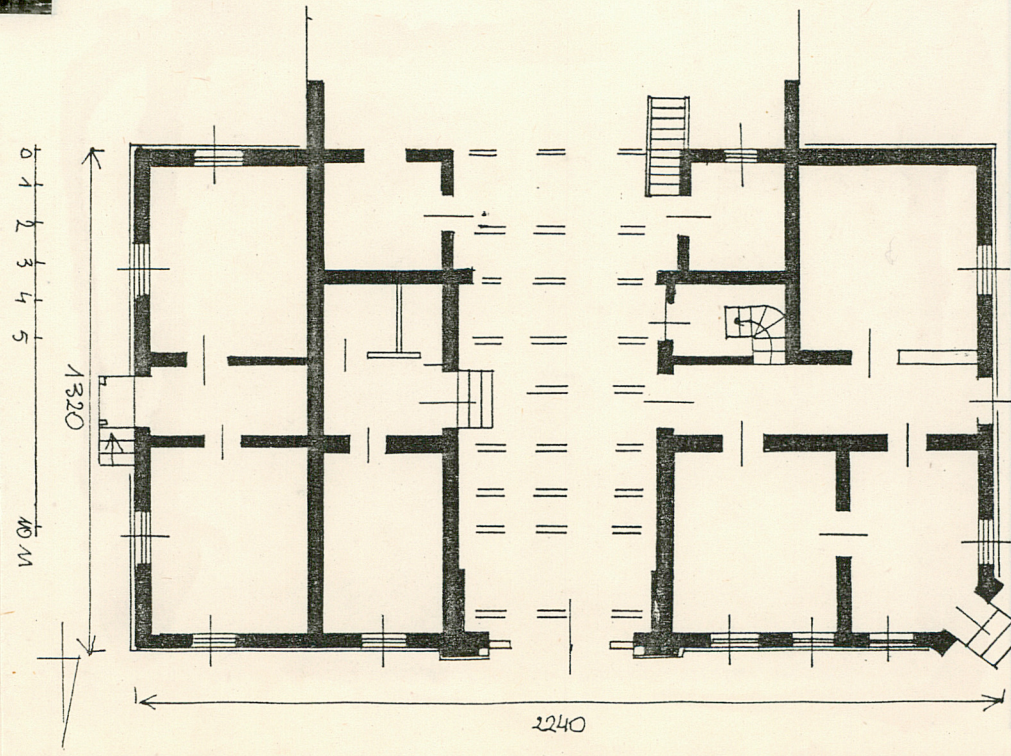


4. Adres  
Nadarzyn  
ul Rynek 1  
nr hipoteczny

5. Przynależność administracyjna  
województwo warszawskie  
gmina Nadarzyn  
pow. pruszków

6. Poprzednie nazwy miejscowości  
é

1. Widok od ptn.-zach.



7. Przynależność administracyjna  
1 VI 1975  
województwo warszawskie  
powiat Pruszków

8. Właściciel i jego adres  
Urząd Gminy  
w Nadarzynie

9. Użytkownik i jego adres  
lokatorzy, pomieszczenia socjalne  
dla robotników

10. Rejestr zabytków  
Nr 1069/189 data 17.11.1959

2. Błona wsch.



12. Autorzy, historia obiektu, określenie stylu.

Budynek wzniesiony w 1 ćw. XIXw. z inicjatywy właściciela wsi Tomasz Adama Ostrowskiego wg projektu Jakuba Kubickiego. Remontowany i przebudowywany w 1900r i 1912 nadbudowa piętra w części przyrynekowej, ścięcie narożników, zmiana układu pomieszczeń.  
Klasycystyczny.

13. Opis (sytuacja, materiał i konstrukcja, rzut, bryła, elewacje, wnętrze, wyposażenie, instalacje)

Budynek usytuowany w płn. pierzei rynku, wzdłuż ulicy Rynek, do ulicy Księcia Józefa Poniatowskiego, zachowana część kalenicoco do ulicy Poniatowskiego, ok 60m na pld. od kościoła, ogrodzony płotem deskowym zabezpieczającym prace budowlane.

Materiał: ceglany, na ceglanej podmurówce, otynkowany; piwnice niedostępne; strop drewniany z podsufitką, w sieni przejazdowej belkowy z deskami na styk; więźba dachowa: stolcowo-płatwiowa, z kleszczami, dach kryty dachówką; posadzki: w sieni przejazdowej bruk, w pomieszczeniach podłogi białe; schody: drewniane, wewnątrz kręte, zewnętrzne jednobiegowe z drewnianymi poręczami; okna: ościeżnicowe, dwudzielne, 2-poziomowe, 4-i6-polowe; drzwi: płycinowo-ramowe, jedno i dwuskrzydłowe, płytowe.

Plan: zachowanej części prostokątny, dwutraktowy, z sienią przejazdową na osi i sieniami pomiędzy traktami.

Bryła: parterowa, podpiwniczona, z nieznacznie wysuniętym ryzalitem na osi od płn. nakryta dachem 4-spadowym, nad ryzalitem dach dwuspadowy.

Elewacje: płn. niesymetryczna, 6-osiova, z bramą w ryzalicie na 3 osi od wsch. na cokole, ściana zwieńczona gzymsem koronującym; ryzalit boniowany do wysokości gzymsu, z wyniesioną, półkoliście zamkniętą niszą mieszczącą prostokątny wjazd i wyżej odcinkowo zamknięte okno. Nad arkadą trójkątny szczyt; elewacja wsch. 3-osiova z wejściem i drewnianym gankiem na osi; elewacjami 4-osiova z parą drzwi pośrodku, narożnik płn.-zach. ścięty, zwieńczony trójkątnym szczytem przetruty prostokątnymi drzwiami.

Instalacje: elektryczna



<p>14. Kubatura</p> <p>2070m<sup>3</sup></p>	<p>15. Powierzchnia użytkowa</p> <p>236,5m<sup>2</sup></p>	<p>16. Przeznaczenie pierwotne</p> <p>zajazd</p>	<p>17. Urzytkowanie obecne</p> <p>mieszkania, warsztat szatnie i biuro</p>
<p>18. Prace budowlane i konserwatorskie, ich przebieg i dokumentacja</p> <p>1986-87-prowadzone prace restauracyjne, wyburzenie do tej pory części pld wraz z aneksem i wybudowanie ich od fundamentów wg oryginalnych, zmodyfikowanych planów</p>	<p>19. stan zachowania (fundamenty, ściany zewnętrzne, ściany wewnętrzne, sklepienia, stropy, konstrukcje dachowe, pokrycie dachu, wyposażenie i instalacje)</p> <p>Ruina, rozstępujące się fundamenty, rozchodzące ściany grzyb, spróchniała więźba dachowa, stropy, osypywanie tynków, zdewastowane schody, stolarka okienna i drzwi, grozi zawaleniem</p>		
	<p>20. Najpilniejsze postulaty konserwatorskie</p> <p>Pospieszyć się z wykwaterowaniem lokatorów, stan budynku grozi zawaleniem</p>		



21. Akta archiwalne (rodzaj akt, numer i miejsce przechowania)

24. Uwagi różne

Zajazd będzie jak nowy, ale z zabytkiem nie będzie miał  
więcej wspólnego niż Zamek Warszawski, Ujazdowski i in.

22. Bibliografia

Katalog Zabytków Sztuki w Polsce, t. X, województwo  
warszawskie, z. 17, powiat pruszkowski, Warszawa 1970, s. 7

25. Opracował

J. Domino VIII 1987

tekst

imię, nazwisko, data, podpis

plany, rysunki

J. Domino VIII 1987

imię, nazwisko, data, podpis

zdjęcia fotogr

J. Domino VIII 1987

imię, nazwisko, data, podpis

miejsce przechowania negatywów

Karta po wypełnieniu podlega ochronie na podstawie przepisów prawa autorskiego

26. Adnotacje o inspekcjach, informacje o zmianach (daty, imiona i nazwiska wypełniających)

23. Źródła ikonograficzne i fotografia (rodzaj, miejsca przechowania, sygnatury)

27. Załączniki

Wkładka do karty ewidencyjnej zabytków architek-  
tury i budownictwa. Załącznik nr 1, 2



1. Miejscowość

2. Obiekt (nazwa jak w karcie)

3. Zawartość wkładki (nazwa obiektu lub materiału uzupełniającego)

NADARZYN

ZAJAZD

ZDJĘCIA



3. Elewacja ptn.



4. Elewacja zach. od ptn.



5. Elewacja zach.



6. widok od pld.



7. Elewacja wsch.



8. Nawrnik ptn.-zach.

Wkładkę założył: J.Domino X 1987  
(imię, nazwisko, data)

Miejsce przechowywania negatywów: \_\_\_\_\_

OZGraf. Z.P. Ostróda zam. 699 nakł. 23.600

DZ 1978 r.





9. Nawisnik pTd-wsch.



10. Frgm. więzby dachowej



11. El. wsch.



12. Drzwi w el. wsch.



13. Ryzebit pTd.



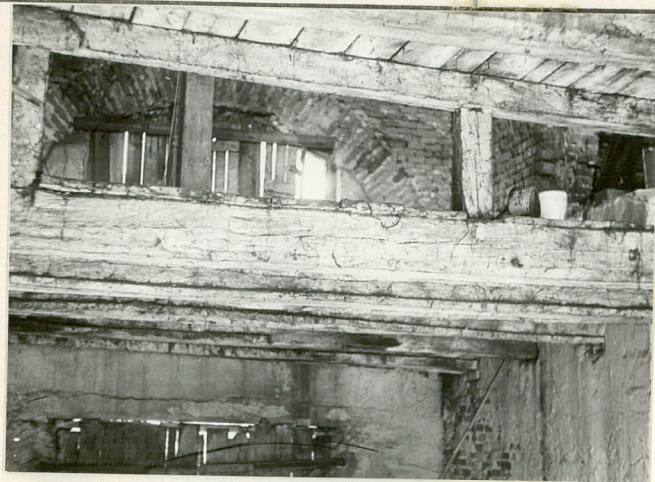
14. Frgm. bramy pTd.



15. schody w sieni przejazdowej



1. Miejscowość	2. Obiekt (nazwa jak w karcie)	3. Zawartość wkładki (nazwa obiektu lub materiału uzupełniającego)
NADARZYN	ZAJAZD	ZDJĘCIA



16. Strop wsiemi

17. Okno w elewacji pn

18. Okno w piwnicy



20. Okno w el. pn.



21. Okno w el. wsł



22. Prę. muru w el. pn. przy bramie

78 p.

Wkładkę założył: J. Domino X 1987  
(Imię, nazwisko, data)

Miejsce przechowywania negatywów:

OZGraf. Z.P. Ostróda zam. 699 nakł. 23.600

19. Wpływający mur w płd. wsł





23. mur w pld części



24. mur w ścian wsch



25. mur. w ścianę wsch



26. Płyty w sieni przejazdowej



26. fragm. muru w el. ptn



27. Fragment muru koronacyjnego w el. ptn.