

1. Objekt

DOM MIESZKALNY /WILLA/, OB.BIBLIOTEKA

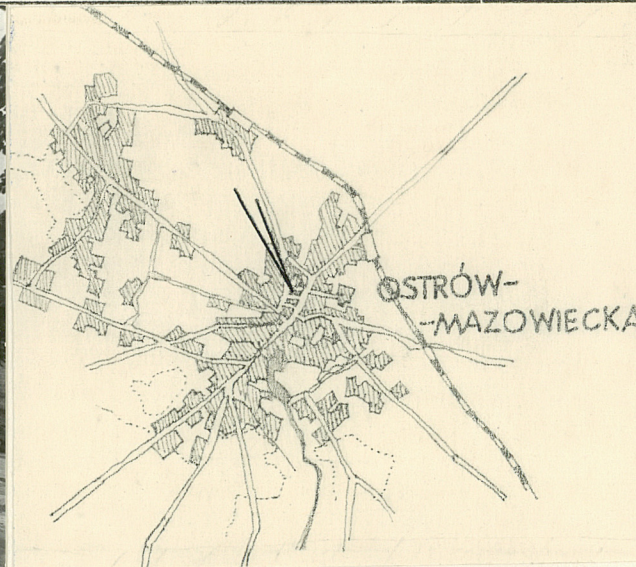
2. Czas powstania

ok. 1912 r.

3. Miejscowość

OSTRÓW
MAZOWIECKA

11. Zdjęcie rzut,



4. Adres

ul. TEATRALNA 10

nr hipoteczny

5. Przynależność administracyjna

województwo ostrolekie

gmina Ostrów Mazowiecka

pow. OSTRÓW MAZ.

6. Poprzednie nazwy miejscowości

Ostrów
/zmiana w 1926 r./

7. Przynależność administracyjna
przed 1 VI 1975

województwo warszawskie

powiat Ostrów Mazowiecka

8. Właściciel i jego adres

Miejska Biblioteka Publiczna
im. Marii Dąbrowskiej, Ostrów
Mazowiecka, ul. Teatralna 10

9. Użytkownik i jego adres

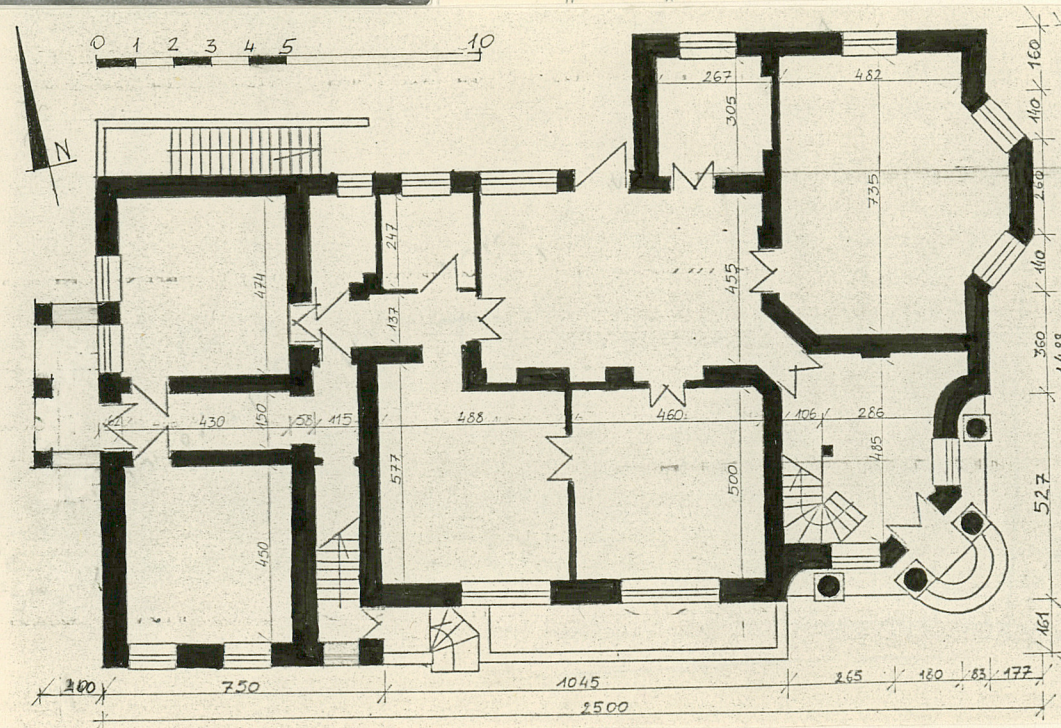
jw.

10. Rejestr zabytków

Nr A 61/83

data 5.01.1983r.

elewacja pd.
plan orientacyjny
rzut



12. Autorzy, historia obiektu, określenia stylu.

Ok.1912-willa zaprojektowana i wybudowana jako dom własny przez Jana Dobrzeleckiego, architekta powiatowego
Ok.1915-mieściła również biuro architekta
1915-18-po ewakuacji Dobrzeleckiego do Rosji willa nie użytkowana, wyposażenie częściowo rozszabrowane
1918-powrót J.Dobrzeleckiego
1921 lub 22-sprzedaż willi J.Zaorskiemu; obiekt pozostawał własnością jego spadkobierców do 1977
/powyższe informacje udzielone przez Józefa Kolasińskiego z Ostrowi Maz./
1945-57-na parterze pomieszczenia klubowe, następnie Komitet Powiatowy PZPR/piętro zajmowane przez właścicieli i lokatorów/
Do 1957-na parterze Powiatowa i Miejska Biblioteka Publiczna/od 1975 nazwa:Miejska Biblioteka.../
1957-ok.1970-drugi użytkownik parteru:Wydział Kultury MRN
Ok.1970-80-miejsce ostatniego zajmowała Biblioteka Pedagogiczna
1977-spadkobierczyni J.Zaorskiego sprzedała obiekt Urzędowi Miejskiemu
1979-Urząd Miejski przekazał willę na własność Miejskiej Bibliotece Publicznej
1980-81-piętro w użytkowaniu Miejskiej Biblioteki, Towarzystwa Ziemi Ostrowskiej i NSZZ "Solidarność"
Od 1981-remont kapitalny.
W perspektywie-objęcie całości obiektu przez Miejską Bibliotekę Publiczną
/powyższe informacje udzielone przez dyrektora Miejskiej Biblioteki Publ./
Ok.1912-wybudowano zapewne garaż i altanę murowaną w ogrodzie, zniszczoną całkowicie podczas II wojny
/informacja udzielona przez architekta miejskiego R.Maciocha/.

13. Opis (sytuacja, materiał i konstrukcja, rzut, bryła, elewacje, wnętrze wyposażenie instalacje)

Willa wolnostojąca, usytuowana po pn.stronie ul. Teatralnej; na posesji od pn. i wsch. resztki niewielkiego ogrodu z drzewami ozdobnymi i owocowymi; od zach. odsunięty od ulicy garaż z cegły, kryty dachówką; na tyłach willi piwnica ziemna; część zach. posesji oddzielona od ulicy bramą żelazną na słupach żelbetowych; od pn. ogrodzenie z płyt żelbetowych.

Fundamenty, ściany konstrukcyjne i większość działowych murowane z cegły na zaprawie wapiennej; tynki wapienne i wapienno-cementowe; niektóre ściany działowe drewniane, otynkowane; kolumny i filary murowane z cegły.

Piwnice, część korytarzowa parteru i podcienie ryzalitu zachodniego przekryte ceglanymi sklepieniami odcinkowymi na belkach stalowych; nad pozostałą częścią parteru i nad pomieszczeniami mieszkalnymi piętra stropy drewniane pełne ze ślepym pułapem i otynkowaną podsufitką; balkony frontowe - płyta stropowa Kleina; balkon ryzalitu pn. z desek na belkach drewnianych.

Wieżba dachowa drewniana, krokwiowo-jętkowa, ocieplona wełną mineralną.
Dach kryty blachą.

W piwnicach posadzki betonowe, na podestach schodów zach. na piętro posadzki z płytek terrakotowych, analogiczne na podeście przed wejściem głównym i w podcieniu ryzalitu zach.; podłoga parteru i piętra z desek na legarach, w pomieszczeniu pd.-zach. na piętrze ułożona w jodełkę; w sanitariatach i kuchni posadzki z lastrico.

Schody zewn. i wewn. do piwnicy jednobiegowe, betonowe; podobnie przed wejściami do budynku; schody na piętro w części pd.-wsch./główne/ drewniane, policzkowe, zabiegowe, z drewnianą balustradą tralkową; w części zach. schody na piętro betonowe, monolityczne, jednobiegowe, pokryte lastrico.

Otwory pierwotnie przekryte ceglanymi łukami odcinkowymi, obecnie nad większością nadproża z dwuteowników; wszystkie otwory prostokątne; arkady podcienia ryzalitu zach. o łukach pełnych murowane z cegły.

Drzwi zewnętrzne i wewnętrzne drewniane, dwuskrzydłowe, ramowo-płycinowe; okna ościeżnicowe, dwu i trójskrzydłowe z nadświetlaniami, wielokwaterowe.
Balustrady balkonów z prętów stalowych.

Rzut nieregularny, zbliżony do prostokąta; wnętrze dwutraktowe. Ryzality: od pd./frontowy/, pn., wsch./na rzucie trapezu/ i zach.; narożnik z wejściem głównym ścięty ukośnie.

Dwa wejścia od ulicy, wejście ogrodowe w elewacji tylnej i boczne w podcieniu ryzalitu zach. Pomieszczenia w układzie amfiladowym w większej części parteru; skrajne pomieszczenia zach. skomunikowane z pozostałymi i z bocznym wejściem oraz z wewnętrznymi schodami do piwnicy korytarzami.

Bryła nieregularna, urozmaicona ryzalitami i zróżnicowaną wysokością elewacji. Budynek częściowo podpiwniczony, dwukondygnacyjny, z użytkowym poddaszem, nakryty dachem wielospadowym o niewielkim kącie nachylenia połaci, umieszczonym w większej części korpusu ponad I kondygnacją, w części zachodniej i narożu pd.-wsch./dach czterospadowy o silnie nachylonych połaciach/ ponad II kondygnacją; nad ryzalitem pn. facjata.

Elewacje nieregularne, o zróżnicowanych wysokościach, podziałach i rozmieszczeniu otworów, wszystkie na niewysokim cokole. W zach. partii fasady ryzalit dwukondygnacyjny, trójosiowy, z pilastrami na narożnikach i między osiami; w 3 od zach. osi na piętrze niewielki taras z małymi balkonami/zamiast pilastra w narożu tarasu filar kwadratowy w przekroju/; ryzalit zwieńczony frontonem

14. Kubatura

całość: 2650 m³

15. Powierzchnia użytkowa

507,4 m²

16. Przeznaczenie pierwotne

mieszkalne i biurowe

17. Użytkowanie obecne

biblioteka

18. Prace budowlane i konserwatorskie, ich przebieg i dokumentacja

1945-70-brak informacji nt.wykonanych prac; w tym okresie wykonano zewnętrzne schody na piętro w elewacji tylnej /obecnie zniesione/ i balustrady balkonów z prętów żelaznych oraz,być może, niewielkie balkony ryzalitu elewacji frontowej,

Ok.1970 - pokrycia dachu blachą/w miejsce dachówki/przez Miejskie Przedsiębiorstwo Gospodarki Komunalnej.

Od 1982 do chwili obecnej remont kapitalny,w ramach którego przeprowadzono:

- odgrzybienie
- zabezpieczenie przeciwwilgociowe powłokowe w przyziemiu
- wymianę nadproży
- budowę nowych,zewn.schodów do piwnicy
- ocieplenie ścian/płyty styropianowe/
- usunięcie ściany działowej I piętra

/w związku ze zmianą układu funkcjonalnego pomieszczeń/

- wymianę tynków wewnętrznych
- częściową wymianę więźby dachowej/w związku z adaptacją części strychu na salę wystawową/
- drugą wymianę pokrycia dachu/ponownie blachą/
- wymianę podłóg/dotychczas nie zakończoną/
- wymianę stolarki drzwiowej i większości okiennej /nie zakończoną/
- wymianę instalacji elektrycznej
- podłączenie c.o. do sieci miejskiej.

Wykonawca remontu kapitalnego:Wielobranżowa Spółdzielnia Rzemieślnicza w Ostrołęce.

Dokumentacja: 1/W.Nowak,Ekspertyza techniczno-mykologiczna,Zesp.Remontów Bud.PZITB,Olsztyn 1981,mps.

19. stan zachowania (fundamenty, ściany zewnętrzne, ściany wewnętrzne, sklepienia, stropy, konstrukcje dachowe, pokrycie dachu, wyposażenie i instalacje)

Dość znaczne zawilgocenie piwnic.

Ściany zewnętrzne - ubytki tynku, zacieki na elewacjach /dotychczas nie przeprowadzono remontu elewacji/.

Ściany wewnętrzne, stropy, więźba i pokrycie dachu w stanie dobrym /remont w toku/.

Wyposażenie: stolarka okienna w stanie dosyć dobrym, stolarka drzwiowa pierwotna w stanie złym/pęknięcia, drobne ubytki drewna/ - przygotowana do wymiany.

Instalacje w stanie dobrym/po remoncie/, jednak nie sprawdzone w eksploatacji.

20. Najpilniejsze postulaty konserwatorskie

Konieczne założenie właściwej izolacji poziomej. Zalecane odstąpienie od planowanej wymiany stolarki drzwiowej/pierwotna nadaje się do remontu/, zaś obecnie instalowana nie jest zgodna z charakterem obiektu/. Należy zachować i odrestaurować szafę ścienną w pomieszczeniu 2 traktu parteru.Konieczne zharmonizowanie projektowanych krat okiennych i ogrodzenia z wyrazem architektonicznym elewacji. W dalszej perspektywie zalecane w miarę możliwości przywrócenie pokrycia dachówką.

21. Akta archiwalne (rodzaj akt, numer i miejsce przechowywania)

22. Bibliografia

J.Kolasiński, Siedziba Miejskiej Biblioteki Publicznej w Ostrowi Maz., ok. 1980 r., mps. w zb. Biblioteki /w trakcie przeprowadzania ewidencji był niedostępny/.

23. Źródła ikonograficzne i fotografia (rodzaj, miejsce przechowywania, sygnatury)

24. Uwagi różne

25. Opracował

tekst Wojciech Richter 1 VI 84

imię, nazwisko, data, podpis

plany, rysunki Ewa Baraniecka 1 VI 84

imię, nazwisko, data, podpis

zdjęcia fotogr. Wojciech Richter 1 VI 84

imię, nazwisko, data, podpis

miejsce przechowywania negatywów OBR "Cepelia", Warszawa

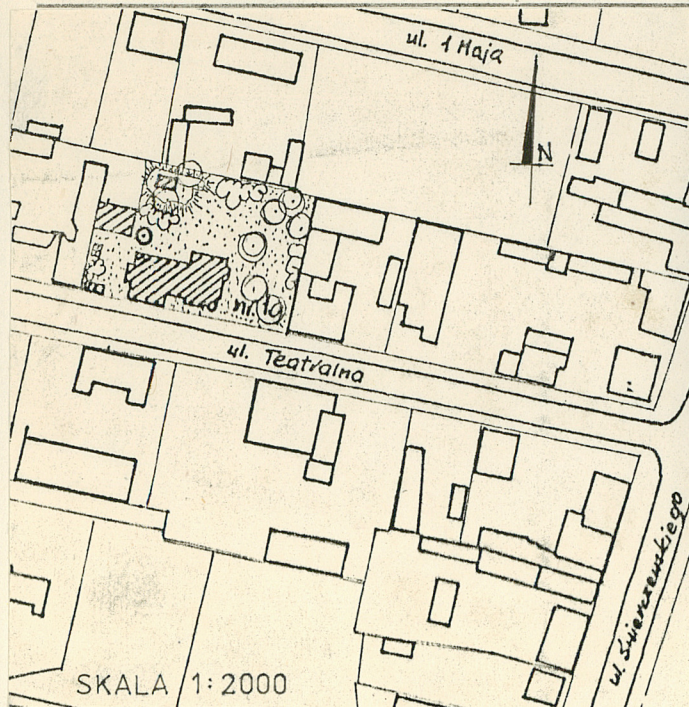
Karta po wypełnieniu podlega ochronie na podstawie przepisów prawa autorskiego

26. Adnotacje o inspekcjach, informacje o zmianach (daty, imiona i nazwiska wypełniających)

27. Załączniki

1 wkładka

- | | | |
|--|---|---|
| 1. Miejscowość
OSTRÓW
MAZOWIECKA | 2. Obiekt (nazwa jak w karcie)
DOM MIESZKALNY /WILLA/
OB.BIBLIOTEKA | 3. Zawartość wkładki (nazwa obiektu lub materiału uzupełniającego)
Plan sytuacyjny, 5 zdjęć, dalszy ciąg opisu i informacji
o pracach budowlanych i konserwatorskich. |
|--|---|---|



plan sytuacyjny
elewacja pn., wsch., zach.

Wkładkę założył: Wojciech Richter 1 VI 84
(imię, nazwisko, data)

Miejsce przechowywania negatywów: OBP "Cepelia", Warszawa
jed. W.A. Olsztyn z. 135/S
OZGraf. Z.P. Ostróda z. 676 n. 40 000

13. Opis, /sytuacja, materiał i konstrukcja, rzut, bryła, elewacje, dach, wnętrze, wyposażenie, instalacje/

z niszą na osi, przerywającą gzyms wieńczący; okna osi środkowej w obramieniach. W środkowej, jednokondygnacyjnej partii fasady 2 duże okna, u góry gzyms wieńczący, obiegający całość korpusu wraz z ryzalitem wsch. i pn. Narożnik pd.-wsch. cofnięty w stosunku do ścian elewacji, z 4 kolumnami na niewysokich, prostopadłościennych cokołach, wspierających gzyms wieńczący i balkon na piętrze; balkon flankowany kolumnami 8-kątnymi w przekroju. Elewacja wsch. gładka z 2 oknami w ryzalicie. Elewacja pn. w partii ryzalitu i części korpusu gł. jednokondygnacyjna, w partii zach. dwukondygnacyjna. Ryzalit pn. z 2 oknami w przyziemiu, między osiami okien facjata z balkonem; pozostała część elewacji pn. z 3 oknami z zróżnicowanej wielkości i wejściem ogrodowym w przyziemiu oraz 2 oknami na I piętrze. Elewacja zach. stosunkowo regularna, dwukondygnacyjna; kondygnacje oddzielone płaskim gzymsem kordonowym. Ryzalit zach. przesunięty na pn. od osi elewacji, z arkadowym podcieniem; na osi arkad 2 okna na piętrze. W 1 od pn. osi elewacji zach. 2 okna, w osi 1 od pd. 1 okno na piętrze. Wszystkie okna z gzymsemi podokiennymi.

Pomieszczenie 2 traktu przyziemia 2 od wsch. wyposażone w szafę ścienną, jednodrzwiową; drzwi ramowo-płycinowe, framuga z zaznaczoną strefą cokołu i pilastrami po bokach, zwieńczona gzymsem.

Instalacja elektryczna, wod.-kan./szambo/, c.o.

18. Prace budowlane i konserwatorskie, ich przebieg i dokumentacja.

2/ R. Kruża, Projekt przebudowy budynku biblioteki w Ostrowi Maz., Zespół Remontów Bud. PZITB, Olsztyn 1982, mps.
/obie dokumentacje w zb. Miejskiej Biblioteki Publicznej w Ostrołęce/.



fragmenty elewacji pd.