

A B C D E F G H I J K L Ł M N O P R S T U V W X Y Z

47  
Nr

8587  
MAZOWIECKIE

1. Obiekt

DOM MIESZKALNY /WILLA/

2. Czas powstania

ok. 1913 r.

3. Miejscowość

OSTRÓW MAZOWIECKA

11. Zdjęcia: rzut, przekrój, sytuacja, orientacja



4. Adres

3 mój  
ul. K. Świerczewskiego 67

nr hipoteczny 266

5. Przynależność administracyjna

województwo ostrołęckie

gmina

pow. OSTRÓW MAZ.

6. Poprzednie nazwy miejscowości

OSTROWIA, OSTRÓW ŁOMŻYŃSKI

7. Przynależność administracyjna  
przed 1 VI 1975

województwo warszawskie

powiat Ostroń Mazowiecka

8. Właściciel i jego adres

Zespół Opieki Zdrowotnej w  
Ostrowi Mazowieckiej  
ul. St. Dubois

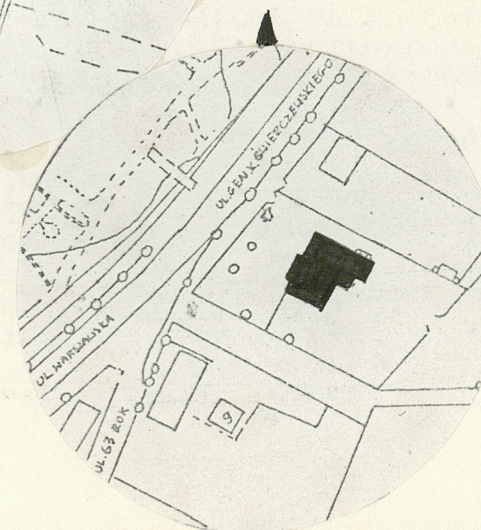
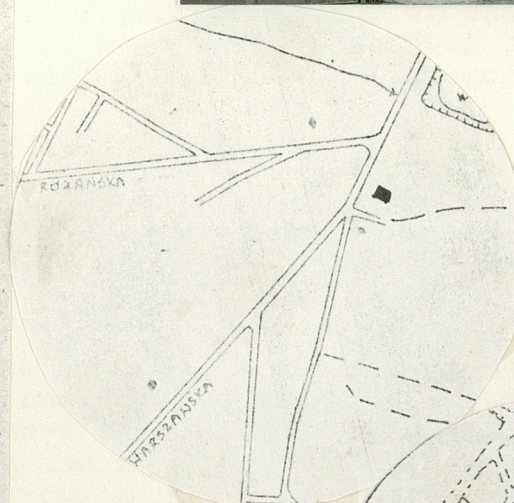
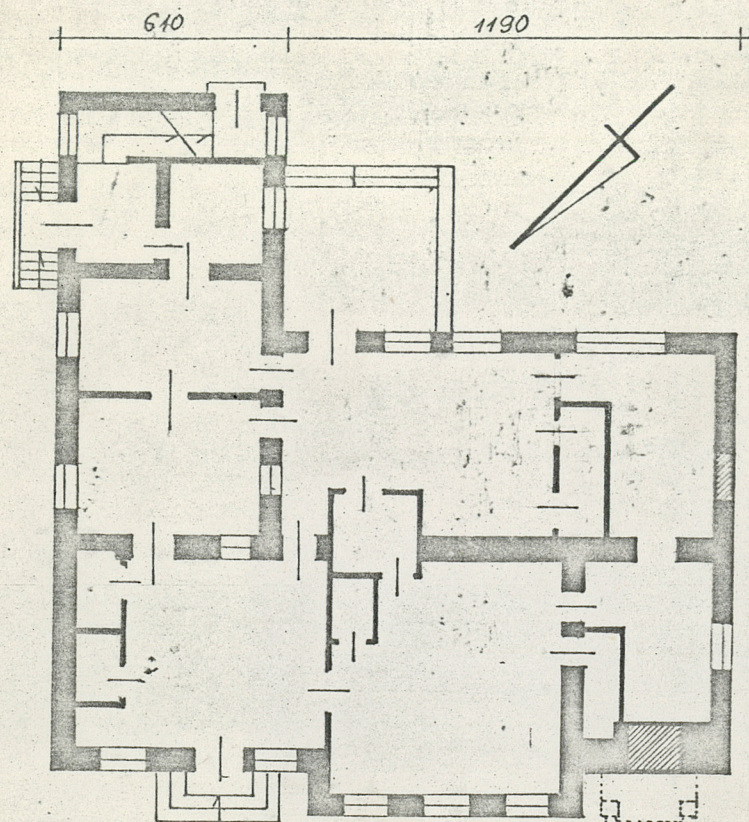
9. Użytkownik i jego adres

Przychodnia Rejonowa nr 1.

10. Rejestr zabytków

Nr A 309/88 data 28.XI.88

A-630





12. Autorzy, historia obiektu, określenia stylu.

Zbudowany ok. 1913 r. /arch. J. Dobrzelecki ?/. W posiadaniu prywatnym do 1971 r. Ostatnią właścicielką Pelagia Kłodzianowska. Do 1971 r. użytkowany na zasadach dzierżawy jako poczta. W 1972 r. przejęty przez Zespół Opieki Zdrowotnej z przeznaczeniem na przychodnię przeciwgruźliczą.

13. Opis (sytuacja, materiał i konstrukcja, rzut, bryła, elewacje, wnętrze, wyposażenie, instalacje)

Usytuowany w pld. pierzei, odusnięty od ulicy. Wolnostojący, z fasadą w kierunku pñ.-zach. Ogrodzony siatką metalową na podmurowaniu. Murowany z cegły na zaprawie wapiennej, otynkowany. Stropy piwnic odcinkowe, nad parterem drewniane, na belkach, w części strop Kleina. Nad pomieszczeniami poddasza stropy drewniane, ocieplane. Więźba drewniana, krokwiowa. Dach pokryty blachą, Podłogi drewniane, deskowe, płytki PCW. Schody na piętro drewniane, dwubiegowe z prostą balustradką, schodki zewnętrzne ceglane i betonowe. Okna skrzynkowe z wywietrznikiem. Drzwi drewniane, płycinowe i deskowe. Na rzucie prostokąta, z prostokątnym ryzalitem fasady i z prostokątnym narożnikowym ryzalitem w elewacji tylnej. Dwutraktowy, w części czterotraktowy, a amfiteatralnym układzie pomieszczeń. Parterowy z piętrową wystawką ryzalitu oraz piętrową wieżą w fasadzie i z piętrowym ryzalitem oraz niską, parterową przybudówką w elewacji tylnej. Korpus o dachu mansardowym z wielopołaciowym dachem wystawki nad ryzalitem i nad wieżą. Nad ryzalitem elewacji tylnej dach trójspadowy nad przybudówką daszek jednospadowy. Fasada 5-osiowa, z trzyosiowym ryzalitem. Podkreślona niskim cokołem oraz płaskim gzymsem w tynku. Okna i drzwi prostokątne w tynkowych opaskach zwieńczonych sfazowanym gzymsem. Pod oknami gzymsiki podokienne. Wystawka ryzalitu z okulusem pośrodku i mniejszym okrągłym otworem z boku. Oba w tynkowej opasce. Piętro wieży dwuosiowe o prostokątnych oknach w opaskach z tynku. Elewacje pñ. wschodnie 4-osiowe, opracowana podobnie do fasady. Wejście poprzedzone schodkami. W partii dachu 2 okna prostokątne. Elewacja pld.-wsch. ryzalitu jednoosiowe, z cokołem i gzymsem z tynku, z drzwiami ujętymi w tynkową opaskę zwieńczoną gzymsem. Elewacja pld.-zach. ryzalitu 2-osiowa z oknem parteru w opasce z tynku. Elewacja pld. 3-osiowa z 1-osiową przybudówką. Opracowanie elewacji podobne do fasady. Elewacja pld.-zach. 1-osiowa, z cokołem i gzymsem. Okno w opasce z tynku zwieńczonej gzymsem. Pomieszczenia parteru wtórnie podzielone, bez wystroju i wyposażenia. Piętro w trzech pomieszczeniach dostępnych z korytarzyka. Instalacja elektryczna, wodno, ogrzewanie piecowe.



14. Kubatura	15. Powierzchnia użytkowa	16. Przeznaczenie pierwotne	17. Użytkowanie obecne
1650 m <sup>3</sup>	305 m <sup>2</sup>	Dom mieszkalny	Przychodnia
18. Prace budowlane i konserwatorskie, ich przebieg i dokumentacja		19. stan zachowania (fundamenty, ściany zewnętrzne, ściany wewnętrzne, sklepienia, stropy, konstrukcje dachowe, pokrycie dachu, wyposażenie i instalacje)	
<p>W 1972-74 r. wprowadzono wtórne ścianki działowe, zamurowano drzwi w narożniku fasady oraz okno w elewacji pld. zach., na piętrze zamurowano 1 drzwi. Zlikwidowano taras przy elewacji tylnej i dostawiono przybudówkę. Inwentaryzacja przechowywana w ZOZie.</p>		<p>Ogólny stan dobry. Zniszczone zewnętrzne schodki fasady.</p>	
		20. Najpilniejsze postulaty konserwatorskie	
		<p>Zachowanie bez zmian bryły, wystroju elewacji.</p>	



21. Akta archiwalne (rodzaj akt, numer i miejsce przechowywania)

ks.hip. nr 266 Państwowe Biuro Notarialne w Ostrowi Mazowieckiej.

22. Bibliografia

23. Źródła ikonograficzne i fotografia (rodzaj, miejsce przechowywania, sygnatury)

Fot. z lat 60-ych w zbiorze p.R.Maciocha, zam. w pracy "Ostrów Mazowiecki. Studium historyczno-urbanistyczne" PP PKZ, OBiK, Warszawa 1985 r. fot. nr

24. Uwagi różne

25. Opracował

tekst Joanna Giżejewska II/85

imię, nazwisko, data, podpis

plany, rysunki Małgorzata Rozbicka II/85

imię, nazwisko, data, podpis

zdjęcia fotogr. Krystyna Kowalska 1983

imię, nazwisko, data, podpis

miejsce przechowywania negatywów PP PKZ O/W Prac.Fotograficzna

Karta po wypełnieniu podlega ochronie na podstawie przepisów prawa autorskiego

26. Adnotacje o inspekcjach, informacje o zmianach (daty, imiona i nazwiska wypełniających)

27. Załączniki

1 WKŁADKA Z 4-EMA FOTOGRAFIAMI



1. Miejscowość <b>OSTROW MAZ.</b> <b>ul.K.Swierczewskiego 67</b>	2. Obiekt (nazwa jak w karcie) <b>DOM MIESZKALNY/WILLA/</b>	3. Zawartość wkładki (nazwa obiektu lub materiału uzupełniającego) <b>4 fotografie</b>
---	--	---



FASADA



ELEWACJA TYLNA I PŁD.WSCH.



ELEWACJA PŁN.WSCH.



FRAGM. ELEWACJI TYLNEJ

Wkładkę założył: **mgr Joanna Giżejewska II/1985**  
(imię, nazwisko, data)

Miejsce przechowywania negatywów: **Pracownia Fotograficzna PP PKZ O/W-wa**

jed. W.A. Olsztyn z. 135/S  
OZGraf. Z.P. Ostróda z. 676 n. 40 000

Wzór ODZ 1978 r.