

1. Obiekt

POCZTA, ob. Poradnia

2. Czas powstania

ok. 1910 r.

3. Miejscowość

OSTRÓW MAZOWIECKA



4. Adres

ul. T. KOŚCIUSZKI 10

nr hipoteczny

5. Przynależność administracyjna

województwo ostrołęckie

gmina

pow. OSTRÓW MAZ.

6. Poprzednie nazwy miejscowości

OSTROWIA, OSTRÓW ŁOMŻYŃSKI

7. Przynależność administracyjna
przed 1 VI 1975

województwo warszawskie

powiat Ostrów Mazowiecka

8. Właściciel i jego adres

Zespół Opieki Zdrowotnej
w Ostrowi Mazowieckiej
ul. Dubois

9. Użytkownik i jego adres

Przychodnia Rejonowa nr 1
Poradnia Zdrowia Psychicznego
Poradnia Opieki Odwykowej.

10. Rejestr zabytków

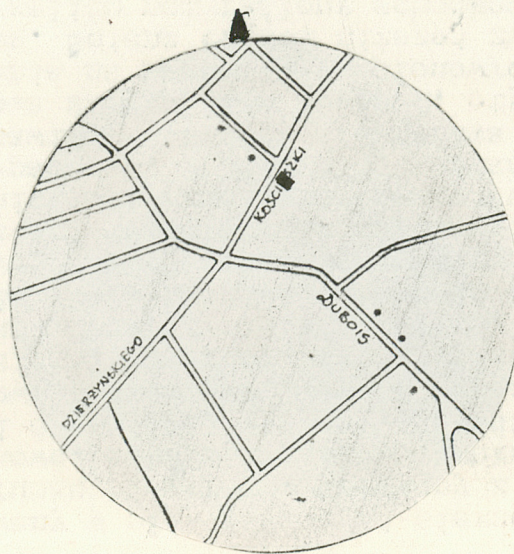
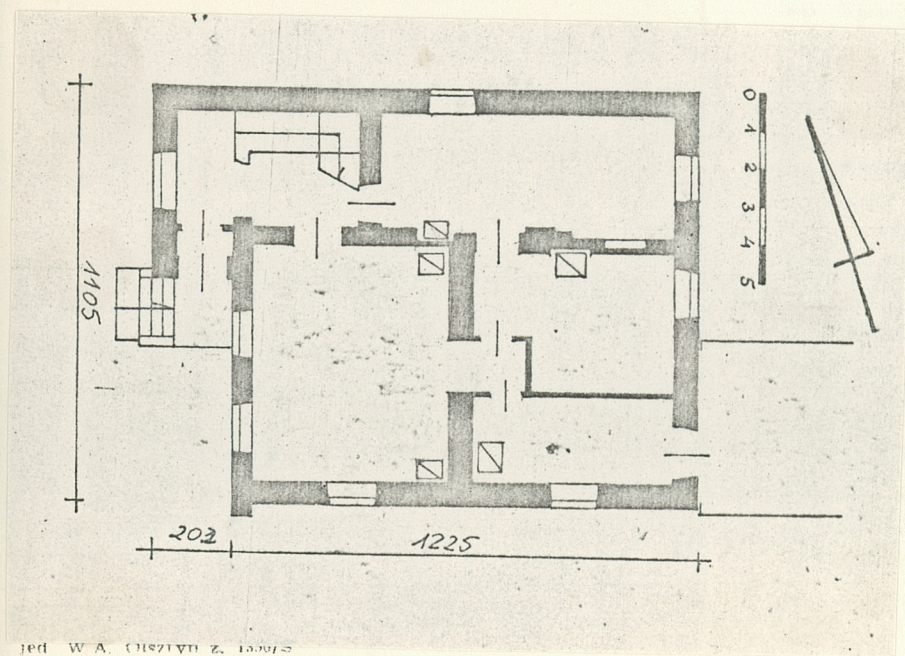
Nr

341

data

28. 11. 1988

A-629



12. Autorzy, historia obiektu, określenia stylu.

Pocztą zbudowaną ok. 1900-1910 r.
Po 1945 r. mieściła się tu także
pocztą, później Stacja Pogotowia
Ratunkowego.

13. Opis (sytuacja, materiał i konstrukcja, rzuty, bryła, elewacje, wnętrza, wyposażenie, instalacje)

Budynek usytuowany w pld-wschodniej pierzei, wolnostojący, ustawiony szczytowo, z fasadą w kierunku pln.-zach. Murowany z cegły, częściowo otynkowany. Stropy drewniane, belkowe. Więźba drewniana krokwiowa na belkach. Dach pokryty papą i blachą. Podłogi drewniane, deskowe, posadzka betonowa ganku. Schody drewniane łamane dwubiegowe z drewnianą prostą balustradą. Schodki zewnętrzne ceglane. Okna typu polskiego, podwójne, dwuskrzydłowe z wywietrznikiem oraz nietypowe, podwójne trójskrzydłowe z wywietrznikiem. Stolarka drzwiowa płycinowa. Na rzucie zbliżonym do kwadratu z prostokątnym ryzalitem od frontu i kwadrato-wym gankiem. Dwutraktowy o amfiladowym układzie pomieszczeń. Klatka schodowa w ryzalicie. W części parterowej z użytkowym poddaszem, w części piętrowy /ryza-lit/ niepodpiwniczony. Przekryty dachem dwuspadowym i wielopołaciowym. Ganek z daszkiem jednospadowym, wystawki z daszkami trójspadowymi. Do elewacji tylnej, pld.-zach. dostawiona murowana, parterowa przybudówka z dachem jednospadowym. Fasada trzyosiowa z ryzalitem bocznym, otynkowana. Ceglana dekoracja ścian w postaci boniowania na narożnikach pionowych i poziomych pasów imitujących kon-strukcję ryglową. Ściana części niższej zwieńczona ceglanym fryzem "falbanko-wym", szczyt ryzalitu podkreślony schodkowym obramowaniem. Okna i drzwi odcinko-wo zamknięte w opaskach aglarnych spiętych kluczem. Piętro ryzalitu podkreślo-ne balkonem, w szczycie okulus w obramieniu ceglanym. W partii dachu części par-terowej **dwie** niewielkie wystawki. Elewacja boczna pln.-wsch. w parterze 1 osio-wa na piętrze 2-osiowa, nietynkowana. Narożniki bomowane w cegle. Podkreślone gzymsem cokołowym. 2 gzymsami podokiennymi oraz dwoma pasami na osi okien, zwieńczona fryzem, "falbankowym". 3 okna odcinkowo zamknięte w opaskach z klu-czem, okno skrajne na piętrze wtórnie wybite, prostokątne. Elewacja tylna pld.-wschodnia w części przysłonięta przybudówką. Pierwotnie 3 osiowa w parterze, z oknem w partii poddasza. Narożniki boniowane, szczyt w schodkowym obramieniu. Podkreślona gzymsem cokołowym, podokiennym i porem poziomym na osi okien. Okna odcinkowo zamknięte w opaskach. Elewacja pld.-zach. 2-osiowa, tynkowana bez podziałów. Okna odcinkowo zamknięte. W partii poddasza 1 okno. Brak wystroju we wnętrzach. Pokój traktu tylnego wtórnie podzielony. Pierwotne podziały pod-dasza i piętra zwieńczone w części. Instalacja elektryczna, wod.-kan., ogrzewanie piecowe.

14. Kubatura

895 m³
885 m³

15. Powierzchnia użytkowa

 265 m^2

16. Przeznaczenie pierwotne

Poczta

17. Użytkowanie obecne

Przychodnia

18. Prace budowlane i konserwatorskie, ich przebieg i dokumentacja

Kilkakrotnie remontowany po 1945 r. Zakres poszczególnych remontów nieznany. M.in. zmieniano kształt dachu od frontu, wymieniono balustradę balkonu, podzielono wnętrza. Obecnie w trakcie remontu generalnego.

19. stan zachowania (fundamenty, ściany zewnętrzne, ściany wewnętrzne, sklepienia, stropy, konstrukcje dachowe, pokrycie dachu, wyposażenie i instalacje)

Ogólny stan dobry.

20. Najpilniejsze postulaty konserwatorskie

Zachowanie bez zmian bryły i wystroju elewacji z dwubarwną kolorystyką fasady /tynk + cegła/.

21. Ak'a archiwalne (rodzaj akt, numer i miejsce przechowywania)

24. Uwagi różne

22. Bibliografia

Ostrów Mazowiecka. Z dziejów miasta i powiatu.
Warszawa 1975 r.

25. Opracował

tekst Joanna Giżejewska IV/85

imię, nazwisko, data, podpis

plany, rysunki Małgorzata Rozbicka II/85

imię, nazwisko, data, podpis

zdjęcia fotogr. Krystyna Kowalska IX/85

imię, nazwisko, data, podpis

miejsce przechowywania negatywów PP PKZ O/W Prac.Fotograficzna

Karta po wypełnieniu podlega ochronie na podstawie przepisów prawa autorskiego

26. Adnotacje o inspekcjach, informacje o zmianach (daty, imiona i nazwiska wypełniających)

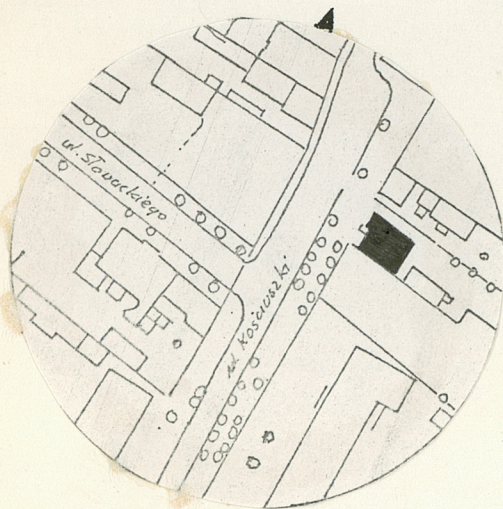
23. Źródła ikonograficzne i fotografia (rodzaj, miejsce przechowywania, sygnatury)

Fotografia sprzed 1914 r. Zamieszczona w: Ostrów Mazowiecka. Studium historyczno-urbanistyczne. PP PKZ OBiK, Warszawa 1985 r., /fot. nr 68, /69/

27. Załączniki

1 WKŁADKA 2 PLANEM SYTUACYJNYM I DWIEMA
FOTOGRAFIAMI

1. Miejscowość OSTROW MAZ. ul. T. Kościuszki 10	2. Obiekt (nazwa jak w karcie) POCZTA ob. Poradnia	3. Zawartość wkładki (nazwa obiektu lub materiału uzupełniającego) planik sytuacyjny, 2 fotografie elewacji płn.wsch., płd. zach.
---	---	--



ELEWACJA PŁN.WSCHODNIA



ELEWACJA PŁD.ZACHODNIA

Wkładkę założył: mgr Joanna Giżejewska, IV/1985

(imię, nazwisko, data)

Miejsce przechowywania negatywów: Pracownia Fotograficzna PP PKZ O/W-wa

jed. W.A. Olsztyn z. 135/S
OZGraf. Z.P. Ostróda z. 678 n. 40 000

Wzór ODZ 1978 r.