

KARTA EWIDENCYJNA ZABYTKU NIERUCHOMEGO
WPISANEGO DO REJESTRU ZABYTKÓW

3. Miejscowość
S Z R E Ń S K

11870

1. Nazwa

PAŁAC - (ruiny) w zespole zamkowym

1132/1

2. Czas powstania

**1 poł. XVI w.,
przebud. XIX w.**

4. Adres

**ul. Podzamcze
06-550 Szreńsk**

nr ewidencyjny działki 784

nr księgi wieczystej

5. Przynależność administracyjna

województwo

mazowieckie

powiat

mławski

gmina

Szreńsk

6. Współrzędne geograficzne

N: 53°0'42.84"

E: 20°7'43.11"

7. Poprzednie nazwy miejscowości

Szreńsk

8. Właściciel i jego adres

Gmina Szreńsk

Pl. Kanoniczny 10

06-550 Szreńsk

9. Użytkownik i jego adres

ruina

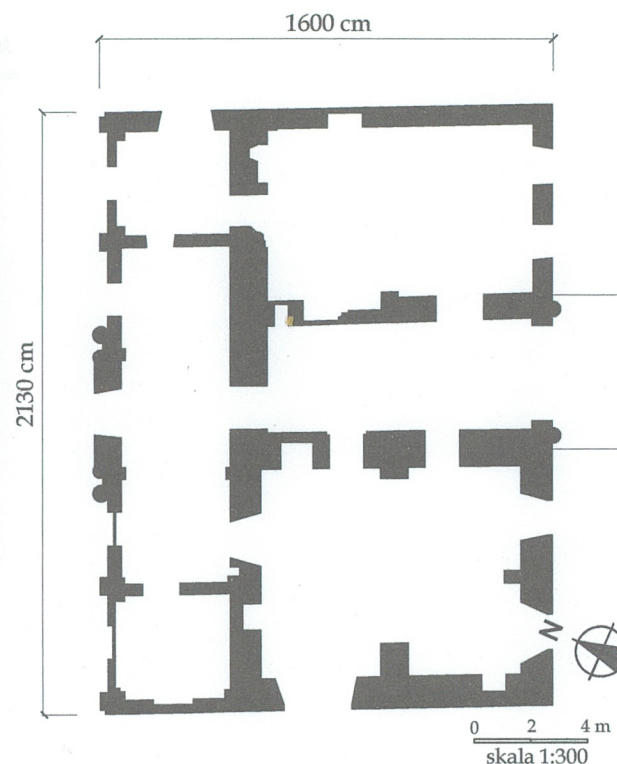
ul. Podzamcze

06-550 Szreńsk

10. Formy ochrony

- Nr rej. 87/A z dn. 06.08.1959 r.

Studium uwarunkowań i kierunków zagospodarowania
przestrzennego Gminy Szreńsk, Uchwała Nr
VI/46/2011 Rady Gminy Szreńsk z dn. 13.05.2011;



12. Historia obiektu, autorzy, określenie stylu

Grodzisko wczesnośredniowieczne (XI w.) zniszczone w XIII w., w 2 ćw. XVI w. zamienione na zamek obronny z fundacji Feliksa Szeńskiego, wojewody płockiego. Wzniesiono wówczas obwód murów obronnych na planie nieregularnego czworoboku z czterema cylindrycznymi wieżami oraz dwupiętrowy budynek bramny. Wewnątrz obwodu od pd. znajdował się główny dom mieszkalny, założony na planie prostokąta, dwukondygnacyjny oraz drugi budynek mieszkalny zw. kamienicą średnią, położony naprzeciw domu głównego. Około poł. XVI w. przejęty przez Noskowskich do 1680 r., wówczas przebudowany, później Bielińskich a od poł. XVIII w. Podoskich. Po śmierci prymasa Gabriela Podoskiego podupadający zamek dzierżawiony przez Czeczковского, następnie Kowalewskiego. Od k. XVIII w. własność Ludwika Erharda Knoblocha. W 1800 r. rozebranie wież, murów obronnych, budynków gospodarczych, oficyny oraz przebudowa głównego domu mieszkalnego na pałac. Dodano wówczas trakt frontowy, zmieniono otwory okienne i drzwiowe, w duchu klasycystycznym uformowano fasadę i elewację ogrodową. Użytkowany przez kolejnych właścicieli do 1945 r., potem adaptowany na szkołę, zniszczony pożarem w 1948 r. i od tego czasu nieużytkowany, w ruinie.

Otoczający park krajobrazowy, założony na pocz. XIX w., aleja kasztanowa w kierunku miasta (do mostu nad rzeczką) z k. XIX w. Zachowane słupki bramy parkowej z k. XIX w.

W dolnej strukturze późnogotyckiej, w pozostałej z epoki klasycyzmu.

13. Opis (sytuacja, materiał i konstrukcja, rzut, bryła, elewacje, wnętrze, wyposażenie, instalacje)

SYTUACJA: w zespole zamkowo-parkowym położonym w kierunku pn.-wsch. od centrum miejscowości, na obszarze ograniczonym z trzech stron rzeczką Mławką oraz rozległymi łąkami (wsch.). Park krajobrazowy otaczający owalne, nieregularne, sztucznie podsypane wzgórze zamkowe z dojazdem od str. miasta ul. Podzamcze oraz od str. pn. i wsch. Wzgórze o zatartych i nieregularnych stokach, z płaskim majdanem ograniczonym od pd. murami oporowymi (fragmenty wcześniejszych murów okalających) oraz śladami fosy. W pn.-zach. narożniku majdanu murowany spichlerz, w pn.-wsch. murowana oficyna, przy stoku pd. murowany pałac. Pałac „wysunięty w park” poza majdan, między wzmiankowanymi murami oporowymi, zwrócony fasadą w kierunku pn. Między pałacem a oficyną pn.-wsch. słupy dawnej bramy parkowej.

MATERIAŁ I KONSTRUKCJA: murowany z cegły ceramicznej, w dolnych partiach o układzie gotyckim, z użyciem zendrówki, obustronnie tynkowany. Mury traktu tylnego dwukrotnie grubsze. Konsole balkonu frontowego żeliwne, podest betonowy, zbrojony, w ramie z tregli. Sklepienia piwnic (zachowane fragmenty) kolebkowe oraz kolebkowo-krzyżowe (pd.-zach.).

RZUT: na planie prostokąta, dwutraktowy. W płytkim trakcie frontowym dwa zbliżone do kwadratu pomieszczenia narożne oraz wydłużony hol między nimi. W głębokim trakcie tylnym trzy pomieszczenia różnej szerokości. W najszerszym, pd.-zach. fragmenty i strzępia ścian wskazujących na dodatkowe podziały.

BRYŁA: prostopadłościenna, bez dachu.

ELEWACJE: otynkowane, zwieńczone wyładowanym gzymsem, z gzymsem kordonowym między kondygnacjami. Rozczłonkowane prostokątnymi otworami okiennymi i drzwiowymi. *Elewacja frontowa, pn.* - pięcioosiowa. Jednoosiowa część środkowa nieznacznie zryzalitowana, trójkondygnacyjna flankowana parami tokańskich kolumn w wielkim porządku. Na osi w obu kondygnacjach otwory drzwiowe, w zwieńczeniu okienny. Otwór drzwiowy parteru w ostrołucznej płycinie, otwór piętra na balkon wsparty na żeliwnych, ażurowych, wolutowo-roślinnych konsolach. Na osiach bocznych otwory okienne. Między osiami oraz przy narożach tokańskie i grubsze od klasycznych pilastry. Nad nimi w drugiej kondygnacji wyprawione w tynku boniowane lizeny. *Elewacja ogrodowa, pd.* - pięcioosiowa, na osiach bocznych otwory okienne w obu kondygnacjach, część środkowa rozebrana, na zachowanych fragmentach pozostałości półkolumn. *Elewacja szczytowa, wsch.* - dwuosiowa, na osiach otwory okienne, pd. parteru zamurowany. *Elewacja szczytowa zach.* - trójosiowa, na osi środkowej otwór drzwiowy oraz okienny, na osiach bocznych otwory okienne, w parterze zamurowane. Elewacja ze śladami licznych przekształceń.

WNĘTRZE: znacznie zniszczone, ślady po wewnętrznych podziałach, formach otworów, ciągów kominowych, sklepieniach, piwnicach.

INSTALACJE: brak

14. Kubatura ok. 2684 m ³	15. Powierzchnia użytkowa parter 285 m ²	16. Przeznaczenie pierwotne gotycki dom pański, pałac	17. Użytkowanie obecne nieużytkowany
18. Stan zachowania Ogólny stan budynku - w ruinie Ściany - zachowane ściany obwodowe oraz wewnętrzne w znacznej części zniszczone, Pozostałe elementy (dach, stolarka, itp) - zniszczone całkowicie .		19. Istniejące zagrożenia, najpilniejsze postulaty konserwatorskie Obiekt w ruinie, zabezpieczenie murów przed dalszą destrukcją.	

20. Akta archiwalne (rodzaj akt, numer i miejsce przechowywania)

21. Uwagi

22. Bibliografia

Słownik geograficzny Królestwa Polskiego i innych krajów słowiańskich. T. 12, s.45-46
Warszawa: nakł. F. Sulimierskiego i Wł. Walewskiego, 1880-1914;
I. Galicka, H. Sygietyńska; Katalog Zabytków Sztuki w Polsce, woj. warszawskie, Mława
i okolice, IS PAN Warszawa 1985, t.X., z.9, s.34-35.

22. Adnotacje o inspekcjach, informacje o zmianach (daty, imiona i nazwiska wypełniających)

23. Źródła ikonograficzne (rodzaj, sygnatura i miejsce przechowywania)

24. Opracowanie karty ewidencyjnej (autor, data i podpis)

Tekst mgr Jan Maraśkiewicz, IX. 2013 r.

Plany, rysunki mgr Jan Maraśkiewicz, IX. 2013 r.

Fotografie mgr Jan Maraśkiewicz, IX. 2013 r.

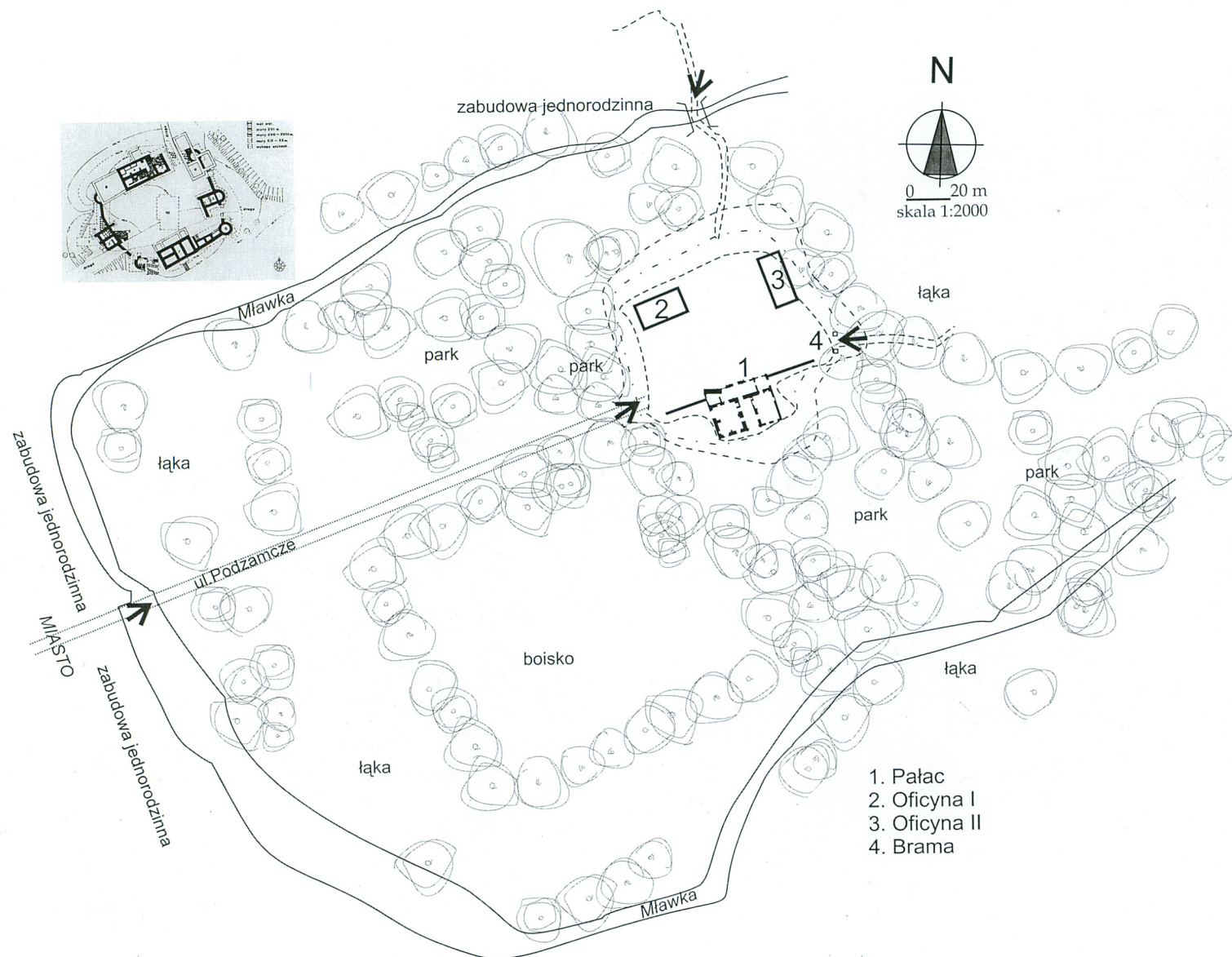
Miejsce przechowywania negatywów WUOZ w Warszawie Delegatura w Ciechanowie.....

Karta po wypełnieniu podlega ochronie na podstawie przepisów prawa autorskiego

25. Załączniki

ZAŁĄCZNIK DO KARTY EWIDENCYJNEJ NR 1

1. Miejscowość	SZREŃSK	5. Nazwa zabytku (jak w karcie), adres	6. Zawartość załącznika
2. Gmina	Szreńsk	ZAMEK - RUINY	opis, plany, fotografie
3. Powiat	mławski	ul. Podzamcze	
4. Województwo	mazowieckie	06-550 Szreńsk	



OPIS FOTOGRAFII:

- 1-2. Elewacja frontowa, pn.,
3. Elewacje zach.,
4. Elewacja pn. oraz wsch.
5. Elewacja pd.,
6. Wnętrze, pomieszczenie pd.-zach.,
7. Wnętrze, pomieszczenie holu frontowego,
8. Wnętrze, otwór drzwiowy główny,
9. Wnętrze, widok na ścianę międzytraktową,
10. Wnętrze, pomieszczenie pd.-wsch.,
11. Bazy kolumn frontowego portyku,
12. Pozostałości balkonu frontowego,
13. Wnętrze, otwór drzwiowy między holem a pomieszczeniem środkowym traktu pd.,
14. Wnętrze, pomieszczenie pn.-zach.,
15. Elewacja frontowa, otwór drzwiowy.

1. Pałac
2. Oficyna I
3. Oficyna II
4. Brama

Opracowanie załącznika (data i podpis)
mgr Jan Maraśkiewicz, IX. 2013 r.



2



3



4



5

ZAŁĄCZNIK DO KARTY EWIDENCYJNEJ NR 2

1. Miejscowość SZREŃSK

2. Gmina Szreńsk

3. Powiat mławski

4. Województwo mazowieckie

5. Nazwa zabytku (jak w karcie), adres

ZAMEK - RUINY

ul. Podzamcze

06-550 Szreńsk

6. Zawartość załącznika

opis, plany, fotografie



6



7



8

Opracowanie załącznika (data i podpis)

mgr Jan Maraśkiewicz, IX. 2013 r.



9



10



11



12

ZAŁĄCZNIK DO KARTY EWIDENCYJNEJ NR 3

1. Miejscowość **S Z R E Ń S K**
2. Gmina Szreńsk
3. Powiat mławski
4. Województwo mazowieckie

5. Nazwa zabytku (jak w karcie), adres
ZAMEK - RUINY
ul. Podzamcze
06-550 Szreńsk

6. Zawartość załącznika
opis, plany, fotografie



13



14



15

Opracowanie załącznika (data i podpis)
mgr Jan Maraśkiewicz, IX. 2013 r.