

88 73

MAZOWIECKIE

1. Obiekt

d. Ratusz

2. Czas powstania

1823-1824

3. Miejscowość

P I A S E C Z N O

11.



4. Adres

pl Piłsudskiego  
Rynek 11

nr hipoteczny .....

5. Przynależność administracyjna

województwo stołeczne

gmina Piaseczno

pow. PIASECZNO

6. Poprzednie nazwy miejscowości

7. Przynależność administracyjna  
przed 1.VI.1975

województwo warszawskie

powiat Piaseczno

8. Właściciel i jego adres

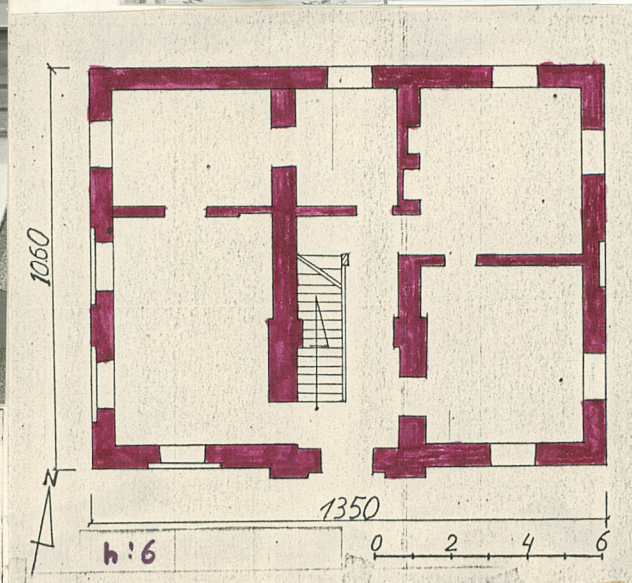
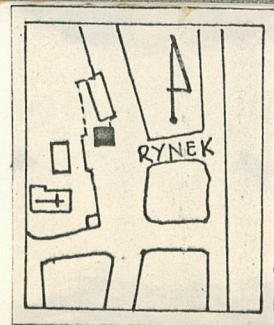
Urząd Miejski w Piasecznie

9. Użytkownik i jego adres

Urząd Stanu Cywilnego, w/m  
Biuro Unitra-Polkolor, w/m

10. Rejestr zabytków

Nr 10 80/368/62 data 5.03.1962



autor zdjęć A. Guttmejer VI. 1978  
data wykonania  
miejsce przechowywania negatywów



12. Autorzy, historia obiektu, określenia stylu.

Zbudowany w latach 1823-24 w/g projektu arch. Kazimierza Najmskiego, w 1833 restaurowany przez Sebastiana Latońskiewicza. Również restaurowany w 1959 r.

13. Opis (sytuacja, materiał i konstrukcja, rzut, bryła, elewacje, dach, wnętrze wyposażenie, instalacje)

Obiekt usytuowany w centrum miasta, w zach. części płn. pierzei rynkowej, w narożniku rynku i ul. Puławskiej. Wzniesiony z cegły na fundamentach ceglanych, tynkowany. W piwnicy sklepienie kolebkowe, wyżej stropy belkowe z podsufitką. Wieżba dachowa o stolcach stojących, płatwiowa, odeskowana, pokryta blachą cynkową. W sieni posadzka z płytek terrakotowych, w pomieszczeniach podłogi białe, pokryte częściowo płytami spilśnionymi, oraz w mniejszym stopniu parkiet klepkowy. Schody wraz z listwową balustradą i poręczą drewniane. Na strych schody deskowe. Drzwi główne dwuskrzydłowe ramowo-płycinowe z nadświetlem. Pozostałe drzwi jednoskrzydłowe ramowo-płycinowe, oraz nowe płytowe. Okna ościeżnicowe dwudzielne 8-kwaterowe z zawrotnicami.

Na planie kwadratu, o dwóch traktach oddzielonych osiowo sienią. Z kwadratową w rzucie wieżą w przedniej części sieni, nieznacznie wyryzalitowaną. Dwukondygnacyjny przykryty spłaszczonym dachem namiotowym, z czterokondygnacyjną wieżą na osi elewacji pld. przykrytą silnie spłaszczonym czteropółaciowym dachem kopulastym. Podpiwniczony w części pld.zach. Elewacje gładkie z listwowymi gzymsami nadokiennymi i rozprofilowanym gzymsiem podokiennym na piętrze. Regularne rozmieszczenie prostokątnych otworów okiennych i blend. W przyziemiu od pld. i zach. okna umieszczone w półkoliście zamkniętych wnękach, przy czym od pld. łuki wnęk zwieńczone kluczami z maskami. Nad wejściem głównym mały balkon o żeliwnej balustradzie. Instalacja elektr. częściowo wodno-kanal. C.O.



14. Kubatura	15. Powierzchnia użytkowa	16. Przeznaczenie pierwotne	17. Użytkowanie obecne
ok. 1550 m <sup>3</sup>	ok. 250 m <sup>2</sup>	administracyjne	administracyjne i biurowe
18. Prace budowlane i konserwatorskie, ich przebieg i dokumentacja		19. Stan zachowania (fundamenty, ściany zewnętrzne, ściany wewnętrzne, sklepienia, stropy, konstrukcje dachowe, pokrycie dachu, wyposażenie i instalacje) <p>Ogólnie dobry. Fundamenty posadowione w wodzie gruntowej, stąd znaczne zawilgocenie murów do poziomu ok. 1,20 m nad poziom podłogi.</p>	
20. Najpilniejsze postulaty konserwatorskie			
Zabezpieczyć fundamenty przed postępującym zawilgacaniem.			



21. Akta archiwalne (rodzaj akt, numer i miejsce przechowywania)

22. Bibliografia

Katalog Zabytków Sztuki w Polsce, woj. Warszawskie,  
pow. Paseczno, Warszawa 1962,

23. Źródła ikonograficzne i fotografie (rodzaj, miejsce przechowywania, sygnatury)

Inwentaryzacja pomiarowa w skali 1:100 inż. Dobrowolskiego z Wojewódzkiego Biura Projektów w Warszawie z 1963 r. W posiadaniu S.P.D.D.K./Stożeczna Pracownia Dokumentacji Dóbr Kultury/

24. Uwagi różne

25. Wypełnił

26. Sprawdził