

A B C D E F G H I J K L Ł M N O P R S T U V W X Y Z

30
Nr 8551
MAZOWIECKIE

1. Obiekt

DWÓR

2. Czas powstania

ok. 1895 r.

3. Miejscowość

STARE LUBIEJEWO

4. Adres

Lubiejewo

nr hipoteczny

5. Przynależność administracyjna

województwo ostrołęckie

gmina Ostrow Mazowiecka

pow. OSTROW MAZ.

6. Poprzednie nazwy miejscowości

Lubiejewo

7. Przynależność administracyjna
przed 1 VI 1975

województwo warszawskie

powiat Ostrow Mazowiecka

8. Właściciel i jego adres

Zespół Szkół Rolniczych w
Lubiejewie

9. Użytkownik i jego adres

Zespół Szkół Rolniczych w
Lubiejewie

10. Rejestr zabytków

Nr

174

data

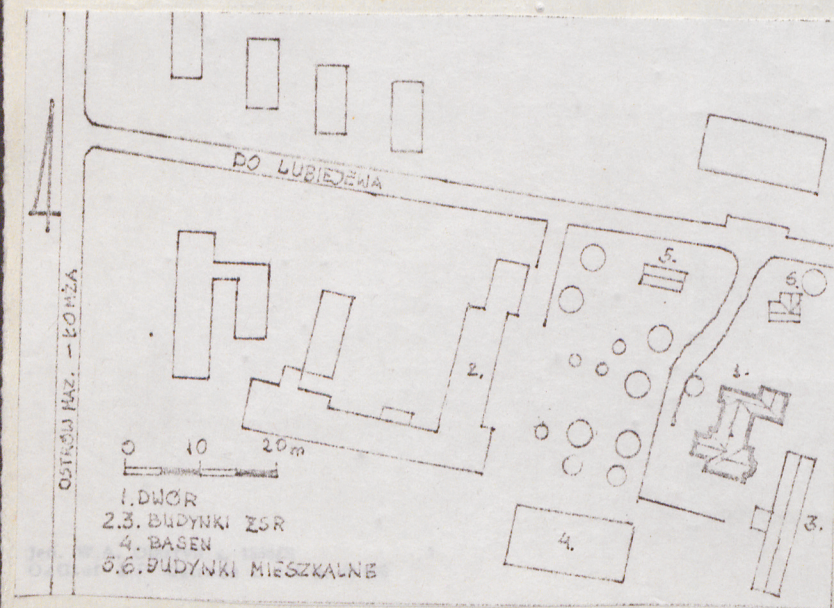
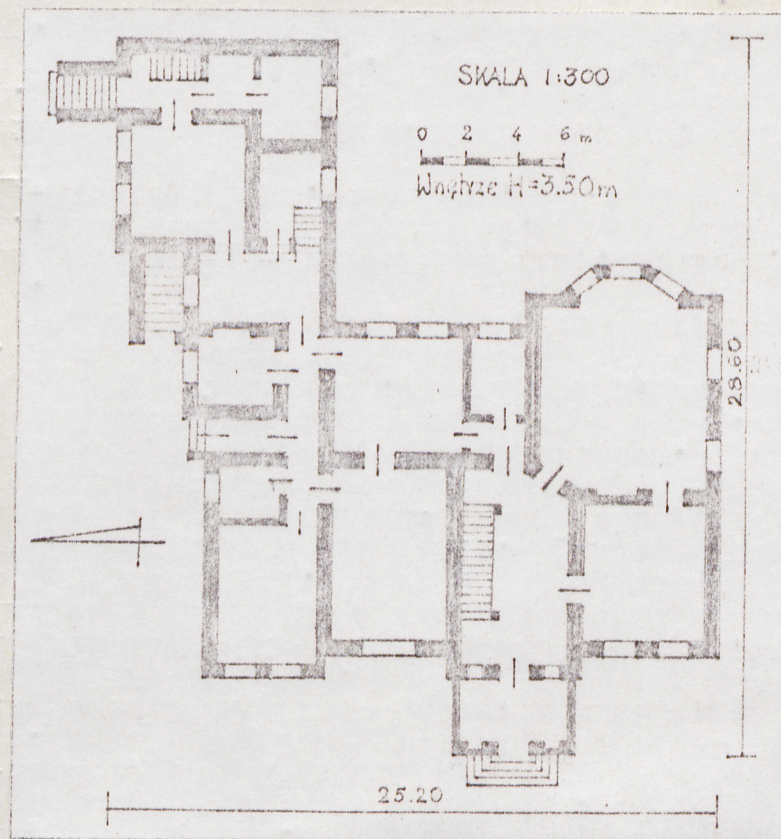
27.01.1984

120/A-21/80

dn 24.09.1980

A-456

127.11.1984



12. Autorzy, historia obiektu, określenia stylu.

Dwór w Lubiejewie, w stylu eklektycznym, wybudowany został prawdopodobnie ok. 1895 r. z inicjatywy właściciela Hilarego Ciemniowskiego. Przypuszczalnie projektantem dworu był inż. Jan Dobrzelecki, architekt powiatowy. Wraz z dworem postawiono zabudowania gospodarcze. W 1907 r. prof. S. Celichowski zaprojektował park i ogród na powierzchni 2 ha. Po drugiej wojnie światowej dwór został przejęty przez państwo. Do 1958 r. znajdowały się w nim mieszkania dla pracowników PGR, następnie funkcjonowała w nim szkoła. Od 1964 r. mieścił się we dworze internat męski i przedszkole.

13. Opis sytuacji, materiał i konstrukcja, rzut, bryła, elewacje, wnętrza wyposażenie instalacje

Sytuacja-Dwór znajduje się na terenie gospodarstwa ZSR, otoczony pozostałościami dawnego parku. Usytuowany w odległości ok. 3000 m na wsch. od szosy Ostrów Maz.-Łomża połączony z nią drogą gruntową. Na płn. od dworu znajdują się dwa parterowe domy, od wsch. cieplarnia, od pld. staw, od zach. budynek szkoły.

Materiał, konstrukcja, technika-Budynek murowany z cegły, otynkowany. Stropy belkowe z podsufitką. W piwnicach sklepienia Kleina. Więźba dachowa krokwiowo-jętkowa. Dachy dwuspadowe, kryte blachą cynkową. Podłogi parkietowe i z desek. Schody zewnętrzne murowane, jednobiegowe. Wewnętrzne drewniane, jednobiegowe. Balustrada drewniana ze skrzyżowanych krawędziaków i słupków. Drzwi zewnętrzne, prostokątne, drewniane, płycinowo-ramowe, jedno i dwuskrzydłowe z nadświetlem zamkniętym łukiem pełnym i odcinkowym. Drzwi wewnętrzne prostokątne, drewniane, drewniane, płycinowo-ramowe, jedno i dwuskrzydłowe. Okna prostokątne, drewniane, jedno, dwa, trójskrzydłowe zamknięte łukiem pełnym i odcinkowym.

Rzut-Budynek na planie zbliżonym do litery L, z zaznaczonymi czterema płaskimi ryzalitami. Dwa z nich znajdują się w elewacji zach., pozostałe w elewacji płn. i wsch. Jeden z ryzalitów zach. poprzedzony prostokątnym gankiem na czterech słupkach. Ryzalit wsch. zamknięty trójbocznie. Wejście główne prowadzi z ganku do sieni. Sienią prostokątną ściętą na narożu. W niej schody na poddasze. Wyjścia z sieni prowadzą na prawo i na skos do dwóch prostokątnych pomieszczeń. Wyjście na wprost łączy sieni przez mały przedpokój z sanitariatem. Z przedpokoju drzwi prowadzą do dwóch pomieszczeń łączących się z korytarzem w płn. części budynku. Z korytarza wejścia do pokoju w ryzalicie zach., do umywalni, przedsionka, kuchni, i pomieszczenia ze stołniami. W tym ostatnim przejścia do dwóch pomieszczeń w ryzalicie płn. i do piwnicy. Pokój lewy w ryzalicie łączy się korytarzem mieszczącym klatkę schodową na poddasze.

Bryła-Budynek o bryle rozczłonkowanej, parterowy z poddaszem, podpiwniczony w części płn., dachy o różnej wysokości, osobne nad każdą częścią dworu.

Elewacje-Elewację zach.-frontową, ośmioosiową organizują ryzalitty. Ryzalit centralny poprzedzają filary ganku z płycinami i gzymsem w części górnej, zakończone cokolikami balustrady balkonu. Między słupami balustrada ganku, wyżej odcinki łuku z kluczem. W ścianie ryzalitu ujętej na brzegach boniowaniem, dwuskrzydłowe drzwi z pasem z kluczem od góry. Po bokach dwa, jednoskrzydłowe okna ozdobione jak otwór drzwiowy. Na balkon prowadzą dwuskrzydłowe, oszklone drzwi, mające po bokach jednoskrzydłowe okna. Całość ujęta wspólną listwą. Trójkątny szczyt boniowany na brzegach, ujęty po bokach sterczynami, wieńczy szeroki dwustopniowy cokół. Ryzalit lewy boniowany na narożach, z dwoma oknami ujętymi listwami z kluczem w części górnej. W trójkątnym szczycie, boniowanym na brzegach, półokrągłe okno ujęte pasem. W zwieńczeniu dwustopniowy cokolik. W ścianie między ryzalitami, duże, trójskrzydłowe okno, ujęte od góry pasem z kluczem. W ścianie na prawym ryzalitu centralnego dwa dwuskrzydłowe okna, dekorowane jak poprzednio. Te jak i pozostałe ściany budynku, zamyka gzyms koronujący z kroksztynami od dołu. W elewacji pld. dwa dwuskrzydłowe okna, ujęte od góry listwą z kluczem. Ryzalit w elewacji wsch. boniowany na narożach, z trzema dwuskrzydłowymi oknami, ujętymi od góry listwami. Trójboczne zamknięcie ściany zakończone kroksztynami z gzymsem. Wyżej mur balkonu z blendami. Wejście na balkon z oknami po bokach, dekoracja szczytu ze sterczynami, jak w ryzalicie centralnym. Ściana elewacji wsch. z dwoma dwuskrzydłowymi oknami, ujętymi od góry listwami. Ściana pld. ryzalitu płn. z dwoma oknami identycznymi jak poprzednie. Ryzalit w elewacji płn., trójosiowy, boniowany na narożach. W lewym otworze jednoskrzydłowe drzwi, ujęte od góry, podobnie jak okna, listwą z kluczem. Szczyt boniowany z dwoma dwuskrzydłowymi oknami, ujęty po bokach sterczynami, zwieńczony coklikiem. Ściana elewacji płn., z uskokiem, czteroosiowa, z otworem drzwiowym. Dekoracja jak w pozostałych ścianach.

Wnętrze-przebudowane, z dawnego wyposażenia zachowana tylko stolarka drzwiowa i okienna. Na poddaszu pięć małych pokoi.

Instalacje-Budynek posiada instalację elektryczną, wodno-kanalizacyjną, CO, odgromową.

14. Kubatura 3900 m ³	15. Powierzchnia użytkowa 439 m ²	16. Przeznaczenie pierwotne mieszkalne	17. Użytkowanie obecne nie użytkowany
13. Prace budowlane i konserwatorskie, ich przebieg i dokumentacja		19. stan zachowania (fundamenty, ściany zewnętrzne, ściany wewnętrzne, sklepienia, stropy, konstrukcje dachowe, pokrycie dachu, wyposażenie i instalacje) Stan zachowania bardzo zły. Ściany i stropy budynku zawilgocone, zagrzybione, z osypującym się tynkiem. Grożą zawaleniem. Zniszczona stolarka. Więźba dachowa w złym stanie. Blacha dachu i rynien przerdzewiała.	
		20. Najpilniejsze postulaty konserwatorskie Wymagany jak najszybszy kapitalny remont budynku.	

21. Akta archiwalne (rodzaj akt, numer i miejsce przechowywania)

24. Uwagi różne

25. Opracował

tekst Elżbieta Stawska 5 V 1985 r.

imię, nazwisko, data, podpis

plany, rysunki Zenon Birkholz 5 V 1985 r.

imię, nazwisko, data, podpis

zdjęcia lotogr. Zenon Birkholz 5 V 1985 r.

imię, nazwisko, data, podpis

miejsce przechowywania negatywów BDZ Ostrołęka

Karta po wypełnieniu podlega ochronie na podstawie przepisów prawa autorskiego

22. Bibliografia

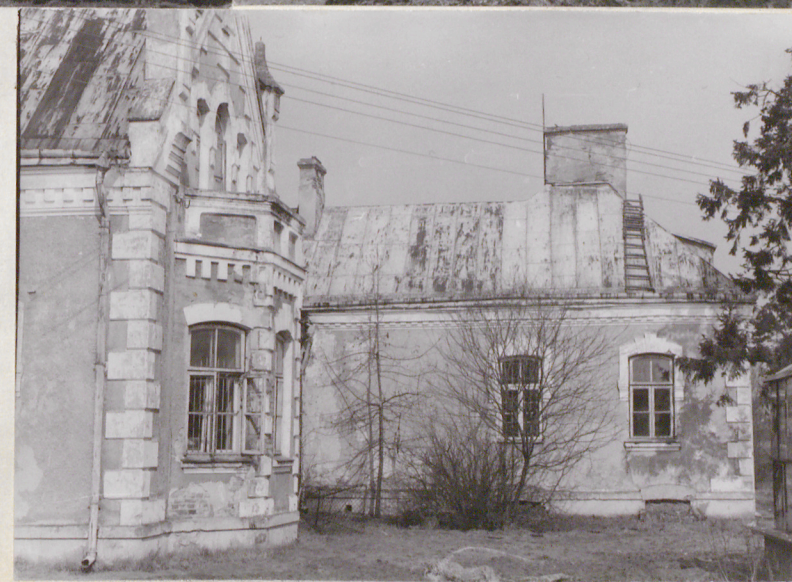
B. Barańska, Dwór dokumentacja historyczno-architektoniczna, Olsztyn 1982.

26. Adnotacje o inspekcjach, informacje o zmianach (daty, imiona i nazwiska wypełniających)

23. Źródła ikonograficzne i fotografialia (rodzaj, miejsce przechowywania, sygnatury)

27. Załączniki nr. 1-2, zdjęcia, plany

1. Miejscowość LUBIEJEWO	2. Obiekt (nazwa jak w karcie) Dwór	3. Zawartość wkładki (nazwa obiektu lub materiału uzupełniającego) zdjęcia, plany
-----------------------------	----------------------------------------	--------------------------------------------------------------------------------------



Wkładkę założył: Elżbieta Stawska 5 V 1985 r.
(imię, nazwisko, data)

Miejsce przechowywania negatywów: BDZ Ostrołęka



1. Miejscowość

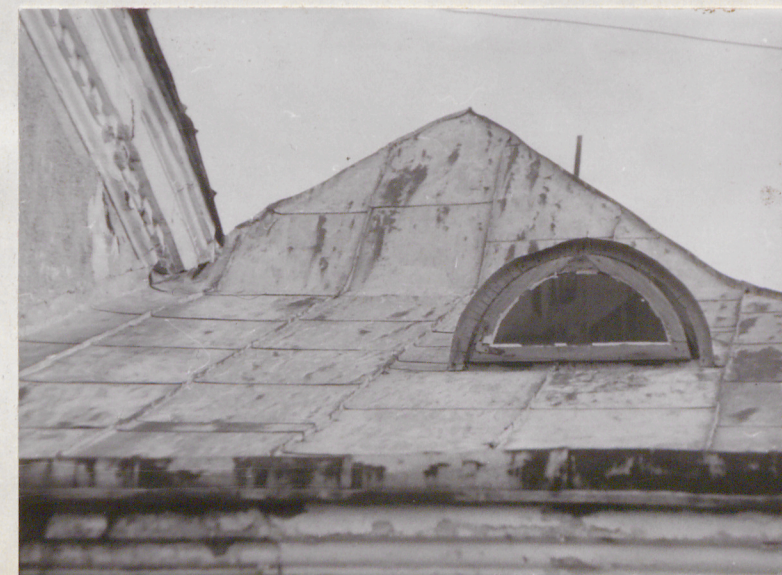
LUBIEJEWO

2. Obiekt (nazwa jak w karcie)

Dwór

3. Zawartość wkładki (nazwa obiektu lub materiału uzupełniającego)

zdjęcia, plany



Wkładkę założył: Elżbieta Stawska 5 V 1985 r.
(imię, nazwisko, data)

Miejsce przechowywania negatywów: BDZ Ostrołęka

1. Miejscowość

LUBIEJEWO

2. Obiekt (nazwa jak w karcie)

Dwór

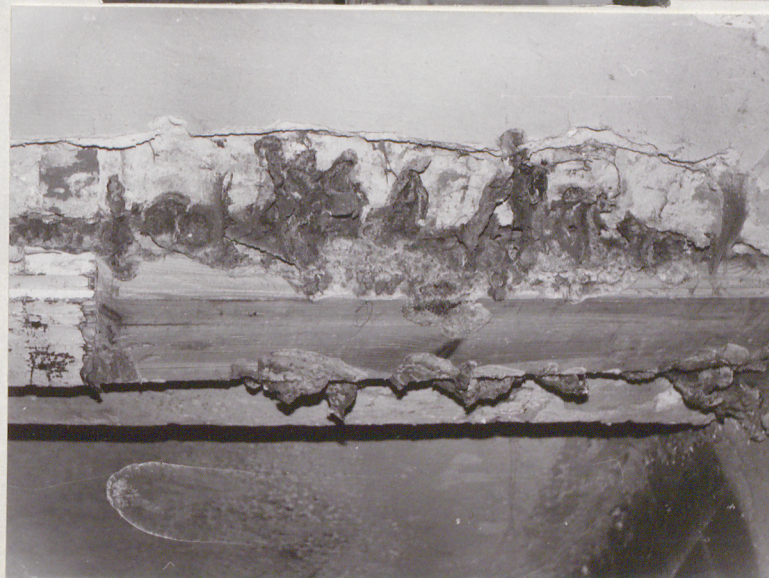
3. Zawartość wkładki (nazwa obiektu lub materiału uzupełniającego)

zdjęcia, plany



Wkładkę założył: Elżbieta Stawska 5 V 1985 r.
(imię, nazwisko, data)

Miejsce przechowywania negatywów: BDZ Ostrołęka



Wzór ODZ 1978 r.