

1. Obiekt

PAŁAC

2. Czas powstania
1903 r.

3. Miejscowość
KOMOROWO

4. Adres
Komorowo nr.59

nr hipoteczny

5. Przynależność administracyjna

województwo ostrołęckie

gmina Ostrów Mazowiecka

pow. OSTRÓW MAZ.

6. Poprzednie nazwy miejscowości

Komorowo

7. Przynależność administracyjna
przed 1 VI 1975

województwo warszawskie

powiat Ostrów Mazowiecka

8. Właściciel i jego adres

Komorowo nr.59 K.Niewęglowski

9. Użytkownik i jego adres

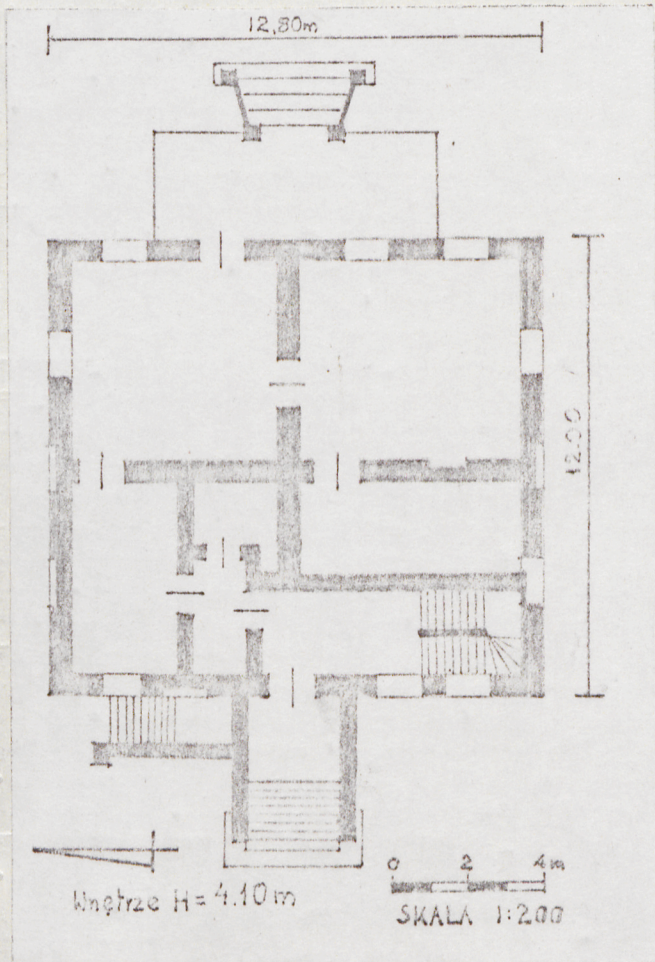
K.Niewęglowski Komorowo nr.59

10. Rejestr zabytków

Nr 192

data 23 05 1981

A-514



12. Autorzy, historia obiektu, określenia stylu.

Pałac w Komorowie wybudowany został w 1903 r. przez hr. Skarżyńskiego, właściciela Lubiejewa dla chorej na płuca żony. W 1903 r. pałac w Komorowie otaczały grunty ok. 20 h. Majątek ten wraz z pałacem został sprzedany Janowi Niewęgłowskiemu. Był on jego właścicielem aż do wybuchu II-giej wojny. Po wyzwoleniu pałac uległ dewastacji. Ludność miejscowa rozebrała piec. Później w budynku istniał hotel. Od 1953 r. pałac był użytkowany przez POM. W latach 60-tych, na mocy wyroku sądowego, pałac wraz z parkiem odzyskała rodzina dawnego właściciela.

13. Opis sytuacji, a. materiał i konstrukcja, rzut, bryła, elewacje, wnętrze wyposażenie instalacje

Sytuacja-Budynek usytuowany na płn. krańcu wsi, w odległości ok. 200 m na wsch. od szosy z Ostrowi Maz. do Ostrołęki. Ustawiony po środku parku założonego na planie koła za aleją grabową na obwodzie. Podobna aleja prowadzi od szosy do budynku. Przed nim, z obu stron alei, znajdują się dwa nowe budynki mieszkalne, a od płn. g. maź.

Materiał, konstrukcja, technika-Budynek murowany z cegły, otynkowany. Stropy belkowe z podsufitką. Dach mansardowy, kryty płytkami łupkowymi. Podłogi parkietowe i z desek. Schody wewnętrzne drewniane, dwubiegowe; zewnętrzne murowane z cegły, jednobiegowe. Drzwi drewniane, prostokątne, płycinowo-ramowe, zewnętrzne dwuskrzydłowe z nadświetlem, balkonowe oszklone; wewnętrzne jedno i dwuskrzydłowe. Okna drewniane, prostokątne, dwuskrzydłowe, trójdzielne. Balkony żeliwne, balustrady odlewane i kute.

Rzut-Budynek na planie prostokąta zbliżonego do kwadratu. Od zach. przylegają do niego, umieszczone na osi, schody wejściowe oraz równoległe do lica muru schody do piwnicy. Od wsch. przylega prostokątny taras ze schodami wachlarzowymi na osi. Wnętrze pałacu przekształcone, o układzie asymetrycznym, dwutraktowym. W części zach. podłużna sień mieszcząca schody prowadzące na piętro i do piwnicy. Obok niej wąski, prostokątny pokój komunikujący się z częścią wsch. budynku. Z sieni prowadzi wejście do kuchni i dwóch mniejszych pomieszczeń/przedpokój, łazienka/. W części wsch. dwa duże zbliżone do kwadratu pokoje z wyjściem na podpiwniczony taras.

Bryła-Budynek dwukondygnacyjny, podpiwniczony, z dachem mansardowym z facjatami.

Elewacje-Elewacja zach.-frontowa, pięcioosiowa, dwukondygnacyjna. Część dolna, boniowana, ze zdwojonymi pilastrami na narożach. Na osi środkowej wejście. Prowadzą do niego schody z żeliwną, ażurową balustradą, dekorowaną ornamentem cęgowym i wazonami na poręczach. Po bokach wejścia po dwa duże okna/okno prawe, skrajne-ślepe/.

W kondygnacji górnej, oddzielonej gzymsem kordonowym, identyczny układ drzwi i okien. Ścianę artykułują na narożach zdwojone pilastry. Oszklone drzwi prowadzą na balkon. Płyty balkonu prostokątne, żeliwne, dekorowane od spodu motywem rozetki, umieszczonym w prostokątnych płycinach. Podtrzymują je cztery żeliwne, wolutowe konsole. Balustrada z stylizowanym ornamentem cęgowym i wazonami przymocowanymi na narożach. Elewację wieńczy gzyms koronujący. Nad nim attyka i dach z trzema facjatami: środkową, umieszczoną na osi elewacji, z dwoma oknami i bocznymi z jednym.

Ujmują je po bokach pilastry, dźwigające trójkątne szczyty. Elewacje płn. i płd. identyczne, trójosiowe, dwukondygnacyjne. Artykulacja ścian jak w elewacji zach.

W elewacji płd., w dolnej kondygnacji zamurowane okno środkowe, w elewacji płn., w dolnej kondygnacji zamurowane dwa: skrajne okno i środkowe; w górnej kondygnacji dwa skrajne. Okna kondygnacji górnej ujęte w obramienia, zwieńczone gzymsem. W obu elewacjach nad gzymsem koronującym, na dachu trzy facjatki z pojedynczymi oknami. Elewacja wsch. czteroosiowa, dwukondygnacyjna. Artykulacja ścian jak w pozostałych elewacjach. W części dolnej, w prawym, środkowym otworze, oszklone drzwi prowadzące na taras z kutą balustradą o motywach geometrycznych i z wazonami na poręczach. Przy wachlarzowych schodach murowane słupki. W części górnej żeliwny balkon, identyczny jak w elewacji zach., z kutą balustradą jak na tarasie. Prowadzą do niego oszklone drzwi w lewym, środkowym otworze. Na dachu trzy facjaty jak w elewacji zach.

Wnętrze-przebudowane, nie posiada ciekawych elementów dekoracyjnych.

Instalacje-Budynek posiada instalację elektryczną, wodno-kanalizacyjną, CO, odgromową.

14. Kubatura	15. Powierzchnia użytkowa	16. Przeznaczenie pierwotne	17. Użytkowanie obecne
1960 m ³	411 m ²	mieszkalne	mieszkalne
18. Prace budowlane i konserwatorskie, ich przebieg i dokumentacja		19. stan zachowania (fundamenty, ściany zewnętrzne, ściany wewnętrzne, sklepienia, stropy, konstrukcje dachowe, pokrycie dachu, wyposażenie i instalacje) Budynek wymaga kompleksowego remontu-zabezpieczenia murów i połaci dachu.	
		20. Najpilniejsze postulaty konserwatorskie	

21. Akta archiwalne (rodzaj akt, numer i miejsce przechowywania)

24. Uwagi różne

25. Opracował

tekst Elżbieta Stawska 5 V 1985 r. *Elżbieta Stawska*
imię, nazwisko, data, podpis

plany, rysunki Zenon Birkholz 5 V 1985 r.
imię, nazwisko, data, podpis

zdjęcia fotogr. Zenon Birkholz 5 V 1985 r.
imię, nazwisko, data, podpis

miejsce przechowywania negatywów BDZ Ostrołęka

Karta po wypełnieniu podlega ochronie na podstawie przepisów prawa autorskiego

22. Bibliografia

26. Adnotacje o inspekcjach, informacje o zmianach (daty, imiona i nazwiska wypełniających)

23. Źródła ikonograficzne i fotografia (rodzaj, miejsce przechowywania, sygnatury)

27. Załączniki nr 1 zdjęcia

1. Miejscowość

KOMOROWO

2. Obiekt (nazwa jak w karcie)

Pałac

3. Zawartość wkładki (nazwa obiektu lub materiału uzupełniającego)

zdjęcia, plany



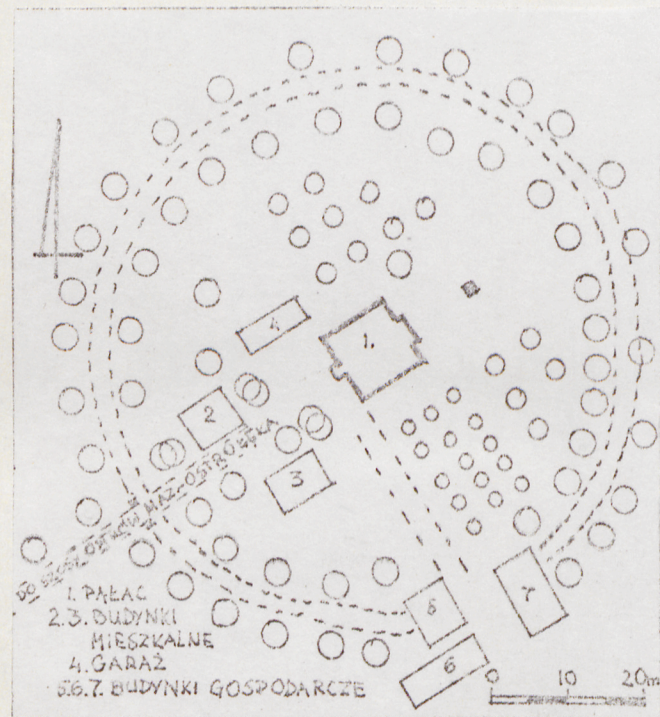
Wkładkę założył: Elżbieta Stawska 5 V 1985 r.

(imię, nazwisko, data)

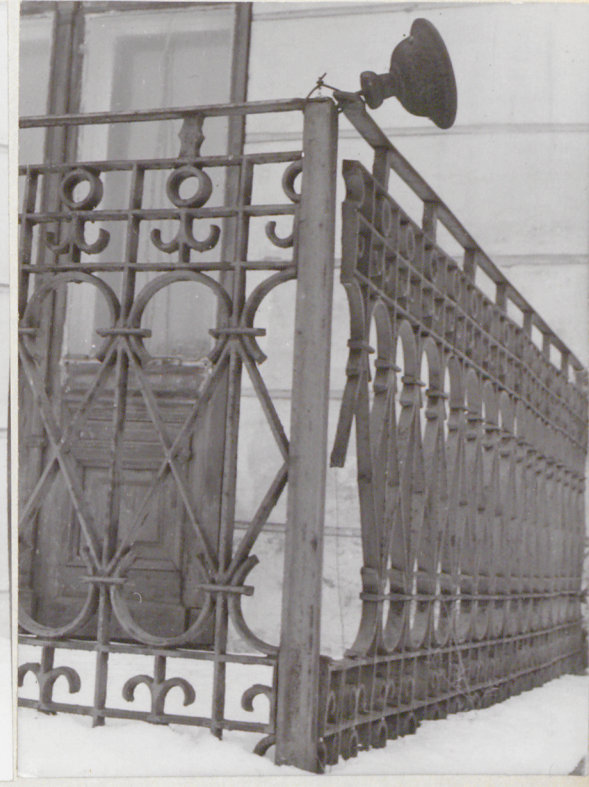
Miejsce przechowywania negatywów: BDZ Ostrołęka

jed. W.A. Olsztyn z. 135/S
OZGraf. Z.P. Ostróda z. 676 n. 40 000

Wzór ODZ 1978 r.



1. Miejscowość KOMOROWO	2. Obiekt (nazwa jak w karcie) Pałac	3. Zawartość wkładki (nazwa obiektu lub materiału uzupełniającego) zdjęcia, plany
----------------------------	---	--



Wkładkę założył: Elżbieta Stawska 5 V 1985 r.
(imię, nazwisko, data)
Miejsce przechowywania negatywów: BDZ Ostrołęka