

KARTA EWIDENCYJNA ZABYTKU NIERUCHOMEGO

3. Miejscowość

SULEJÓWEK 11287

1. Nazwa

DOM MIESZKALNY

2. Czas powstania

1. 30. XX w.

4. Adres

ul. Matejki 7

05-070 Sulejów

nr ewidencyjny działki 41 obr. 30

nr księgi wieczystej

5. Przynależność administracyjna

województwo

mazowieckie

powiat

miński

gmina

m. Sulejów

6. Współrzędne geograficzne

N: 52°14'54.91"

E: 21°15'51.31"

7. Poprzednie nazwy miejscowości

Sulejów

8. Właściciel i jego adres

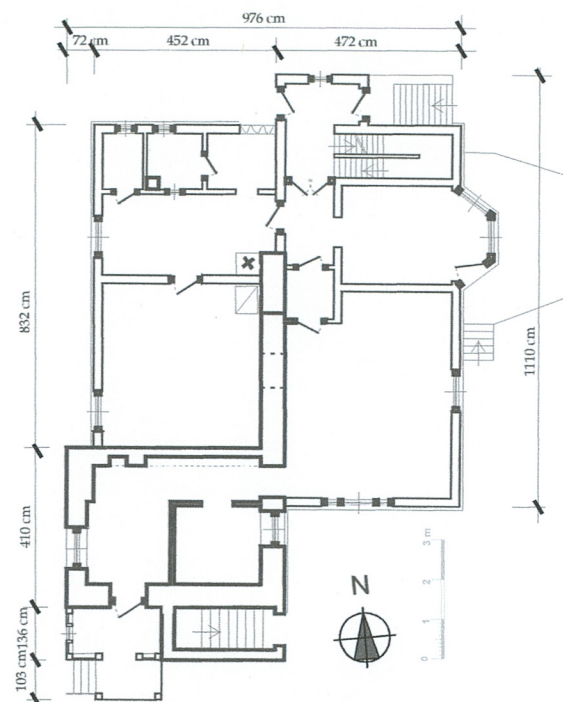
Własność prywatna

9. Użytkownik i jego adres

nieużytkowany

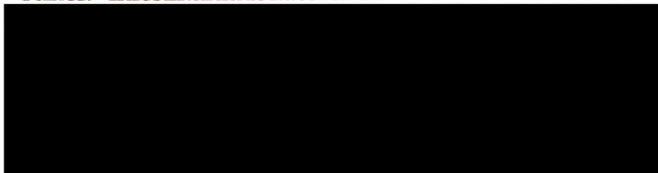
10. Formy ochrony

Studium uwarunkowań i kierunków zagospodarowania przestrzennego Miasta Sulejów, Uchwała Nr LVIII/333/2010 Rady Miasta Sulejów z dn. 22.04.2010 r.; MPZP Uchwała Nr LXIII/442/2014 Rady Miasta Sulejów z dn. 09.X.2014 r.



12. Historia obiektu, autorzy, określenie stylu

Wybudowany w latach 30. XX w. przez Franciszka Wojciechowskiego (tuż przed wybuchem II wojny światowej) jako dom letniskowy. W czasie okupacji szpital polowy. Po wojnie zajęty przez tzw. kwatery - mieszkania lokatorskie.



rukach do dziś. Nieużytkowany praktycznie od 2005 r. Wewnątrz nieznacznie przekształcony - kuchnia pd zamieniona na pomieszczenia mieszkalne, wtórnie podzielona. Brak informacji o kapitalnych remontach.

Modernizm

13. Opis (sytuacja, materiał i konstrukcja, rzut, bryła, elewacje, wnętrze, wyposażenie, instalacje)

SYTUACJA: położony na czworobocznej działce siedliskowej w narożniku ul. Jana Matejki oraz I Armii WP. W ustawieniu kalenicowym do ul. I Armii WP, do której także zwrócony frontem. Działka ogrodzona metalową siatką, z bramą wjazdową od str. ul. Jana Matejki, mocno porośnięta samosiewami drzew liściastych.

MATERIAŁ I KONSTRUKCJA: ściany w większości drewniane, konstrukcji zrębowej usztywnionej łątkami, obustronnie otynkowane. Ściany części pd. oraz działowa, międzytraktowa murowane z cegły palonej, obustronnie otynkowane. W piwnicach posadzki cementowe. W pozostałych pomieszczeniach drewniane deskowe podłogi na legarach lub belkach stropowych kolejnych kondygnacji. Nad piwnicami stropy na belkach stalowych z ceglany wypełnieniem, typu Kleina. Pozostałe stropy drewniane, belkowe, z tynkowaną podsiębitką. Górne docieplone polepą. Więźba dachowa drewniana krokwiowo-stolcowa oraz wieszarowa. Dach kryty blachą ocynkowaną na rombek stojący. Stolarstwo okienne i drzwiowe drewniane. Okna ościeżnicowe, jedno-, dwu- oraz trójskrzydłowe, z wielopolowym podziałem. Drzwi futrynowe, jedno- lub dwuskrzydłowe, filongowe, zewnętrzne z nadświetlem. Ganek pd. drewniany, konstrukcji słupowo-ramowej, oszalowany. Taras ogrodowy, betonowy, wylewany. Balkon pd. z betonową płytą oraz metalową balustradą. Schody zewnętrzne oraz południowe do piwnicy betonowe, wylewane. Schody wewnętrzne drewniane, dwubiegowe, z drewnianymi poręczami.

RZUT: rozczłonkowany, złożony z prostokątnego korpusu oraz kwadratowej części (skrzydła?) pd. Części te przenikają się w szerokości wewnętrznej, poprzecznej, pd. korytarza. Część pd. węższa od korpusu, od strony zach. wysunięta ryzalitowo przed lico elewacji korpusu, pierwotnie jednopomieszczeniowa, obecnie z dodatkowym pokojem wydzielonym w pd.-wsch. narożniku. Korpus z trójbocznym ryzalitem od str. wsch. oraz prostokątnym wiatrołapem od pn. Dwutraktowy, trójdziałowy, jedenastopomieszczeniowy, z korytarzem międzytraktowym w połowie pn. W skrajnym dziale pd. dwa dominujące pokoje, w dziale środkowym kuchnia od str. zach., korytarz oraz trójbocznie zamknięty salonik w trakcie wsch. W wąskim dziale pn. odpowiednio trzy gospodarczo-sanitarne niewielkie pomieszczenia, korytarzyk oraz międzykondygnacyjna klatka schodowa. Na piętrze zbliżony układ pomieszczeń.

BRYŁA: mocno rozczłonkowana, dwukondygnacyjna, podpiwniczona, z nieużytkowym poddaszem, nakryta łączącymi się dachami wielopolowymi. Nad częścią główną korpusu spłaszczony dach dwuspadowy, nad częścią pd. oraz klatką schodową dachy ostrosłupowe, spłaszczone. Dwukondygnacyjny ryzalit wsch. zakończony daszkiem trójpłociowym. Nad parterowym wejściem do piwnicy (pd.) i przylegającym doń gankiem dachy jednospadowe. Przy ryzalicy wsch. trójbocznie zamknięty taras. Wiatrołap pn. parterowy z dachem jednospadowym.

ELEWACJE: otynkowane, na cokole, rozczłonkowane prostokątnymi otworami okiennymi i drzwiowymi różnej wielkości. Otwory bez opasek. **Elewacja frontowa, zach.** - trójosiowa, z wtórnym parterowym gankiem przy narożniku pd. Na osiach otwory okienne, korpusu mocno zbliżone ku narożnikom, w skrzydle pd. na osi. W wysokości poddaszy małe okienka. Ganek z małym okienkiem i otwartym podcieniem obok. **Elewacja wsch.** - sześciosiowa, wiatrołap pn. z drzwiami na osi, na osiach korpusu duże okno klatki schodowej osadzone w międzykondygnacyjnym pasie, trójbocznie przeszklony ryzalit z drzwiami w ścianie pd. parteru. Na skrajnej osi pd. zbliżone do narożnika otwory okienne. Skrzydło pd. z oknami na osi, obok niego drzwi wejścia do piwnic. **Elewacja pd.** - w parterze przysłonięta wejściem do piwnic oraz gankiem, wyżej z balkonem na osi. Elewacja korpusu z szerokimi, trójskrzydłowymi oknami na osi zbliżonej do skrzydła pd.

WNĘTRZE: bez cech je wyróżniających, z otynkowanymi ścianami i otynkowanymi, płaskimi stropami. W pomieszczeniach parteru i piętra deskowe podłogi. Pomieszczenia za wyjątkiem wewnętrznych korytarzy doświetlone oknami w asymetrycznym układzie. Wielkością dominuje pd.-wsch. salon. Komunikacja z zewnątrz poprzez ganek do skrzydła pd., do wiatrołapu oraz do ryzalitu środkowego korpusu. Wejścia do piwnic z klatki schodowej oraz z dobudówki pd. Komunikacja w pionie oparta o klatkę schodową zakończoną „poziomym widokowym” z odsłoniętą konstrukcją ścian i więźby dachowej w tejże kondygnacji. Komunikacja wewnątrz oparta o korytarze oraz między przylegającymi do siebie pomieszczeniami. W pokojach traktu zach. wolnostojące kaflowe piece grzewcze.

INSTALACJE: brak

14. Kubatura	15. Powierzchnia użytkowa	16. Przeznaczenie pierwotne	17. Użytkowanie obecne
ok. 984 m ³	279 m ²	dom mieszkalny	nieużytkowany
18. Stan zachowania		18. Istniejące zagrożenia, najpilniejsze postulaty konserwatorskie	
<p>Ogólny stan obiektu - bardzo zły</p> <p>Posadzki, podłogi - zły, znacznie wyeksploatowane, zawilgocone, ugięte.</p> <p>Stropy - zły, zawilgocone, ugięte, z odpadającym tynkiem, górny częściowo zawalony,</p> <p>Wieżba dachowa - zły, jak wyżej,</p> <p>Pokrycie dachu - zły, z licznymi ubytkami, praktycznie całkowicie zniszczona,</p> <p>Stolarka - zły, brak skrzydeł okiennych i drzwiowych, praktycznie całkowicie zniszczona.</p>		<p>Obiekt w ruinie. Grozi zawaleniem.</p>	

20. Akta archiwalne (rodzaj akt, numer i miejsce przechowywania)

21. Uwagi

22. Adnotacje o inspekcjach, informacje o zmianach (daty, imiona i nazwiska wypełniających)

22. Bibliografia

K. Grabowski, Opinia techniczna domu przy ul. I Armii WP. 7, Sulejówek 2013 r.

24. Opracowanie karty ewidencyjnej (autor, data i podpis)

Tekst mgr Jan Maraśkiewicz, X. 2015 r.

Plany, rysunki mgr Jan Maraśkiewicz, X. 2015 r.

Fotografie mgr Jan Maraśkiewicz, X. 2015 r.

Miejsce przechowywania negatywów WUOZ. w. Warszawie. Delegatura w. Siedlcach.....

Karta po wypełnieniu podlega ochronie na podstawie przepisów prawa autorskiego

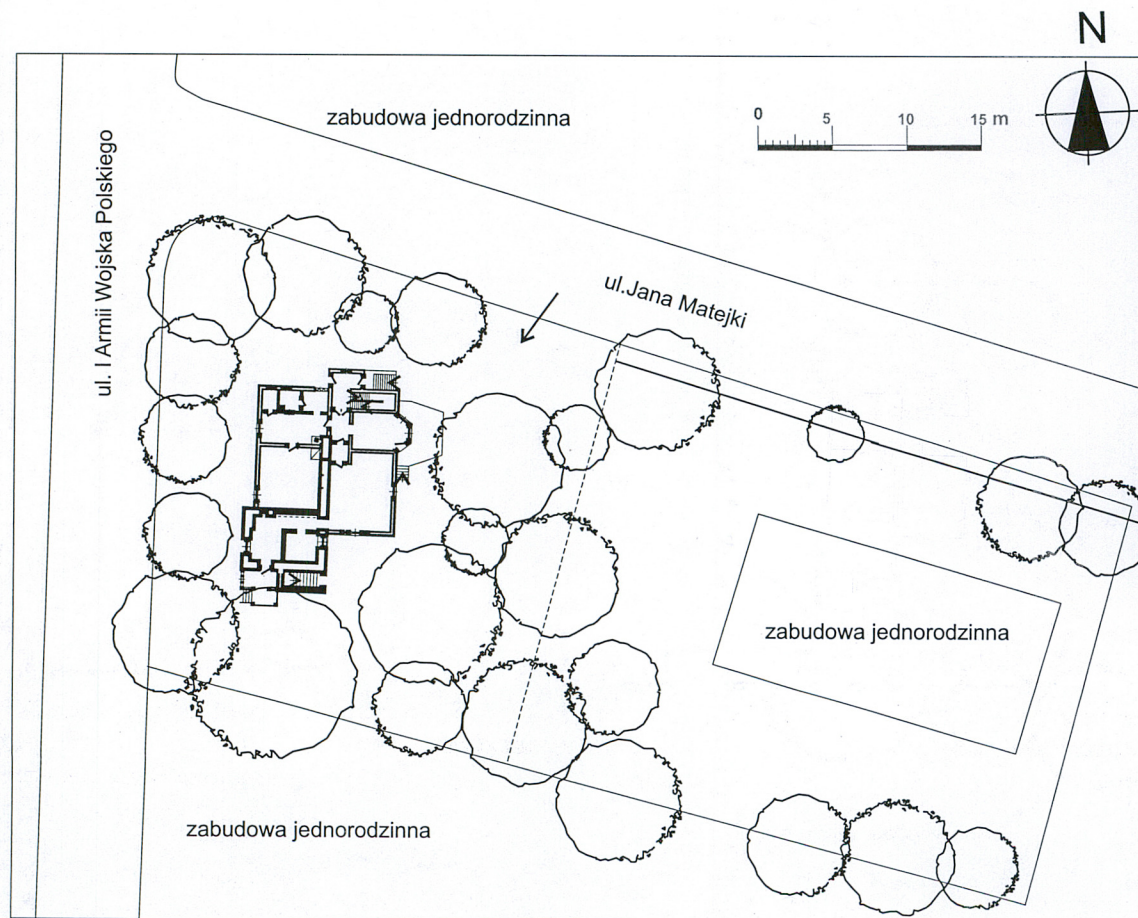
23. Źródła ikonograficzne (rodzaj, sygnatura i miejsce przechowywania)

25. Załączniki

Wkładka -3

ZAŁĄCZNIK DO KARTY EWIDENCYJNEJ NR 1

1. Miejscowość	SULEJÓWEK	5. Nazwa zabytku (jak w karcie), adres DOM MIESZKALNY ul. Matejki 7 05-070 Sulejówek	6. Zawartość załącznika opis, plany, fotografie
2. Gmina	m. Sulejówek		
3. Powiat	miński		
4. Województwo	mazowieckie		



FOTOGRAFIE:

1. Elewacja pn. oraz wsch. korpusu,
2. Elewacja wsch. korpusu, z trójbocznym ryzalitem,
3. Elewacja zach. korpusu,
4. Elewacja pd., skrzydło pd.,
5. Elewacja pd. korpusu,
6. Elewacja wsch. korpusu,
7. Elewacja pn. korpusu,
8. Elewacja pd.,
9. Korytarz parteru,
10. Salonik wsch.,
11. Klatka schodowa,
12. Korytarzyk pd.,
13. Zewnętrzne zejście do piwnic,
14. Pozostałości kuchni.

Opracowanie załącznika (data i podpis)
mgr Jan Maraśkiewicz, X. 2015 r.



3.



4.



5.

ZAŁĄCZNIK DO KARTY EWIDENCYJNEJ NR 2

1. Miejscowość	SULEJÓWEK
2. Gmina	m. Sulejówek
3. Powiat	miński
4. Województwo	mazowieckie

5. Nazwa zabytku (jak w karcie), adres
DOM MIESZKALNY
ul. Matejki 7
05-070 Sulejówek

6. Zawartość załącznika
plany, fotografie



6

7

8

Opracowanie załącznika (data i podpis)
mgr Jan Maraśkiewicz, X. 2015 r.



9.



10.



11.

ZAŁĄCZNIK DO KARTY EWIDENCYJNEJ NR 3

1. Miejscowość	SULEJÓWEK	5. Nazwa zabytku (jak w karcie), adres DOM MIESZKALNY ul. Matejki 7 05-070 Sulejówek	6. Zawartość załącznika plany, fotografie
2. Gmina	m. Sulejówek		
3. Powiat	miński		
4. Województwo	mazowieckie		



12



13



14

Opracowanie załącznika (data i podpis)
mgr Jan Maraśkiewicz, X. 2015 r.

