

1. Obiekt

KOŚCIÓŁ PARAFIALNY P.W. ŚW. ROCHA

2. Czas powstania

1875-1880 R

3. Miejscowość

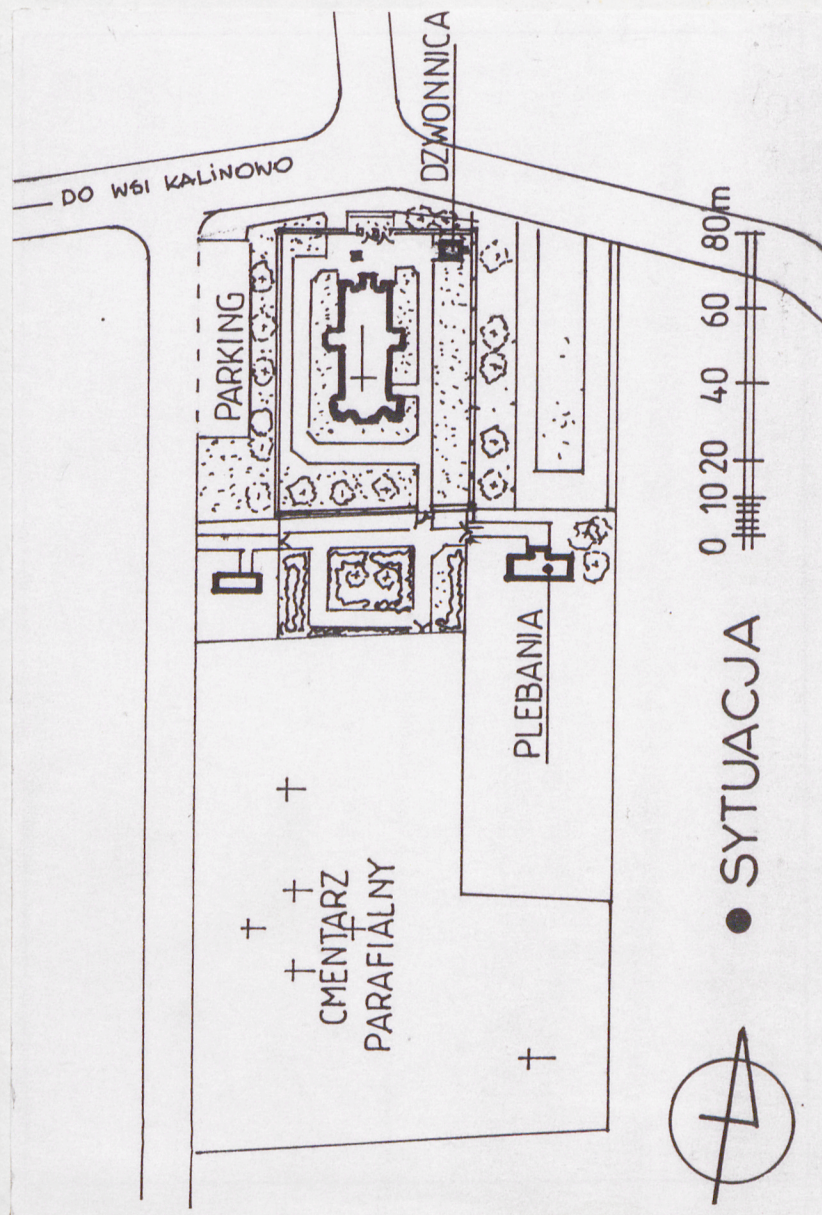
JASZENICA

11. Zdjęcia, rzut, przekrój, sytuacja, orientacja



ELEWACJA FRONTOWA

SYTUACJA 1:2000



4. Adres

07-304 JASZENICA MAZOWIECKA

nr hipoteczny

5. Przynależność administracyjna

województwo OSTROŁĘCKIE

gmina OSTRÓW MAZOWIECKA

6. Poprzednie nazwy miejscowości

7. Przynależność administracyjna przed 1.VI.1975

województwo WARSZAWSKIE

powiat OSTRÓW MAZOWIECKA

8. Właściciel i jego adres

PARAFIA RZYM.-KAT. W JASZENICY

9. Użytkownik i jego adres

PARAFIA RZYM.-KAT. W JASZENICY

10. Rejestr zabytków

A-628

Nr. 351 dnia 22.12.1988

Wieś Jasienica powstała w 1472 r. Parafię pw. św. Rocha erygowano w 1502 r. w pobliżu Jasienicy w miejscowości Złotaria przez Bp. płockiego Wincentego Przerembskiego. Po pożarze kościoła, nowy drewniany postanowiono w Jasienicy dokąd na stałe od 1816 r. przeniósł się proboszcz. Obecny kościół wzniesiono w latach 1875-1880 staraniem ówczesnego proboszcza ks. Maksymiliana Majcherskiego. Jest on w stylu neogotyckim, z cegły, częściowo tynkowany, trójnawowy z dwuwieżową fasadą. Budowę prowadził Stanisław Bissen z Warszawy.

SYTUACJA

Kościół wybudowano w centrum wsi na niewielkim wzniesieniu (ok. 1,5 m) przy skrzyżowaniu dróg przebiegających przez wieś. Kościół otoczony parkanem murowanym, od strony wejścia główne ogrodzenie i brama główna z elementów metalowych kutych. Obok bramy głównej dzwonnica murowana z cegły nietynkowanej-neogotycka.

MATERIAŁ I KONSTRUKCJA

Kościół murowany z cegły, trzynawowy z wydzielonym prezbiterium i transeptem kaplicowym. Fundamenty z kamienia polnego łamanego. Ściany, skarpy i filary murowane z cegły ceramicznej pełnej. Sklepienia krzyżowo-żebrowe z cegły ceramicznej. Dach o konstrukcji drewnianej kryty blachą ocynkowaną. Wieże murowane z cegły ceramicznej pełnej zwieńczone ośmiobocznymi iglicami krytymi blachą miedzianą.

RZUT

Rzut osiowo-symetryczny, rozbudowany. Nawa główna pięcioprzęślowa o wysokości ok. 12 m. Na osi nawy głównej trzyprzęślowe prezbiterium zamknięte trójbocznie. Po obu stronach prezbiterium rozmieszczone symetrycznie wieloboczna kaplica i zakrystia umieszczone na osi naw bocznych. Transept poprzeczny o wysokości naw bocznych umieszczony w osi trzeciego przęsła nawy zakończony obustronnie kaplicami zamkniętymi trójbocznie. W części wejściowej kruchta główna z przedsionkiem oraz dwie kruchty boczne w osi naw bocznych i wież. Na osi nawy głównej nad kruchtą chór muzyczny. Konstrukcja chóru drewniana, balustrady murowane z wzorem maswerkowym.

BRYŁA

Kościół o bryle rozczłonkowanej, z częściowym podpiwniczeniem (krypta pod prezbiterium). Fasada frontowa trzyosiowa, wielokondygnacyjna z dwoma wieżami w osiach naw bocznych. Wieże zakończone ośmiobocznymi iglicami. Dach nawy głównej dwuspadowy, dach nad nawami bocznymi pulpitowy, dach nad prezbiterium dwuspadowy z zakończeniem trójbocznym.

ELEWACJE

-Elewacja frontowa- cokół z kamienia łamanego, schody główne kamienne. Portal główny z ostrołukową archiwoltą zwieńczony trójkątnym szczytem. Boki portalu obramione przyporami zwieńczonymi ośmiobocznymi pinaklami. W polu archiwolt portalu tablica erekcyjna kościoła z tekstem „Kościół ten wystawiony kosztem parafijan a za staraniem księdza Maksymiljana Majcherskiego proboszcza Jasienicy w 1880 r. Roboty żelazne K. Rudzki i ska. w Warszawie.” Portale w osiach naw bocznych z ostrołukowymi archiwoltami i rozetami w górnych polach archiwolt, po bokach pojedyncze filary zakończone jednospadowymi daszkami. Powyżej portali fryz arkadowy ostrołukowy. Nad fryzem, w osi portalu głównego duże ostrołukowe okno z witrażem, wyżej trójkątny szczyt wieńczący z małą rozetą. W osiach wież nad fryzem po jednym ostrołukowym oknie, wieże ujęte jednouskokowymi skarpami zwieńczonymi ośmiobocznymi pinaklami. Powyżej ośmioboczne latarnie wież zakończone ostrołukowym fryzem i wielopoziomowym gzymsem oraz zwieńczeniem w postaci ośmiobocznych iglic krytych blachą miedzianą. Iglice zakończone gałką, powyżej żelazny krzyż.

-Elewacje boczne i prezbiterium - cokół z kamienia łamanego, elewacje wieloosiowe dwukondygnacyjne. Elewacje naw bocznych podzielone na przęsła jednouskokowymi skarpami murowanymi i otynkowanymi. Skarpy zwieńczone ośmiobocznymi pinaklami. W polach między skarpami ostrołukowe okna, sklepienia otworów ujęte tynkowanymi opaskami. Powyżej wielowarstwowy gzymś tynkowany i pulpitowy dach nawy kryty blachą. Nad dachem naw bocznych rząd ostrołukowych okien doświetlających nawę główną i rozwiązanych identycznie jak w nawach bocznych. Ściana nawy głównej podzielona na pola tynkowanymi pilastrami, wyżej wielowarstwowy gzymś tynkowany oraz kryty blachą dwuspadowy dach nawy głównej.

14. Kubatura

ok. 7500 m³

15. Powierzchnia użytkowa

ok. 530 m²

16. Przeznaczenie pierwotne

SAKRALNE

17. Użytkowanie obecne

SAKRALNE

18. Prace budowlane i konserwatorskie, ich przebieg i dokumentacja

19. Stan zachowania (fundamenty, ściany zewnętrzne, ściany wewnętrzne, sklepienia, stropy, konstrukcje dachowe, pokrycie dachu, wyposażenie i instalacje)

STAN ZACHOWANIA DOBRY

20. Najpilniejsze postulaty konserwatorskie

Lokalne naprawy tynków zewnętrznych szczególnie na przyporach.

21. Akta archiwalne (rodzaj akt, numer i miejsce przechowywania)

24. Uwagi różne

25. Opracował

tekst

Wioletta Mosakowska 30.11.1996 r.

plany, rysunki

Wioletta Mosakowska 30.11.1996 r.

zdjęcia fotogr.

Wioletta Mosakowska 30.11.1996 r.

miejsce przechowywania negatywów PSOZ OSTROŁĘKA

Karta po wypełnieniu podlega ochronie na podstawie przepisów prawa

22. Bibliografia

- DIECEZJA ŁOMŻYŃSKA- studium historyczne parafii-
Ks. Witold Jemielity, Łomża 1990

-KOŚCIOŁY I KAPLICE DIECEZJI ŁOMŻYŃSKIEJ-
Ks. dr Tadeusz Bronakowski, Ks. dr Tadeusz Śliwowski-
Łomża 1995

26. Adnotacje o inspekcjach, informacje o zmianach (daty, imiona i nazwiska wypełniających)

23. Źródła ikonograficzne i fotografia (rodzaj, miejsce przechowywania, sygnatury)

27. Załączniki

-Załącznik Nr 1 - c.d. pkt.13, RZUT PRZYZIEMIA

-Załącznik Nr 2- ORIENTACJA, ZDJĘCIA

-Załączniki Nr 3, 4, 5 - ZDJĘCIA

1. Miejscowość

JASIENICA

2. Obiekt (nazwa jak w karcie)

KOŚCIÓŁ PARAFIALNY P.W.
ŚW. ROCHA

3. Zawartość wkładki (nazwa obiektu lub materiału uzupełniającego)

OPIS c.d. pkt. 13, RZUT PRZYZIEMIA.

Ściany transeptu zakończone trójbocznie, w narożach ujęte tynkowanymi jednouskokowymi przyporami. W ukośnych ścianach transeptu ostrołukowe okna analogiczne jak w nawach. Wielowarstwowy gzyms identyczny jak w nawach bocznych i umieszczony na tej samej wysokości. Prezbiterium zamknięte trójbocznie w narożach ujęte wielouskokowymi tynkowanymi skarpami. Na osi prezbiterium w elewacji ostrołukowa dwukondygnacyjna blenda z tynkowanym polem. W ścianach ukośnych po jednym ostrołukowym dwukondygnacyjnym oknie witrażowym. Wyżej wielowarstwowy tynkowany gzyms i kryty blachą dach. W elewacjach bocznych na osi zakrystii i kaplicy bocznej biforium z rozetą zwieńczone trójkątnym szczytem z małą blendą w formie trójlistnej koniczyny, po bokach pilastry zwieńczone ośmiobocznymi pinaklami. W tle cofnięta ściana z tynkowanym fryzem arkadowym zwieńczona trójkątnym szczytem z rozetą. Po bokach wielouskokowe tynkowane przypory zwieńczone ośmiokątnymi pinaklami.

WNĘTRZE

Przedświecek wejściowy i kruchty boczne kwadratowe, kruchta główna w formie wydłużonego prostokąta. Wnętrze główne kościoła trzynawowe w układzie bazylikowym. Prezbiterium jednonawowe zamknięte trójbocznie. Po obu stronach prezbiterium symetrycznie rozmieszczone zakrystia i kaplica z trójbocznymi zamknięciami. Na osi poprzecznej kościoła pięcioprzęsłowy transept kaplicowy z obustronnym trójbocznym zamknięciem. Wewnątrz kościoła ostrołukowe sklepienia krzyżowo-żebrowe wsparte na prostokątnych filarach. Między filarami ostrołukowe arkady. Ściany i sklepienia tynkowane białe z oszczędną polichromią. Wystrój jednolity neogotycki z końca XIX wieku. Posadzka kamienna szaro-biała.

WYPOSAŻENIE

W kościele jest pięć ołtarzy, główny murowany a boczne drewniane. W ołtarzu głównym znajduje się obraz św. Rocha, a nad nim figura św. Józefa. Po bokach ołtarza stoją rzeźby św. Stanisława biskupa i św. Wojciecha a we wnękach filarów przy prezbiterium rzeźby św. Piotra i Pawła. W ołtarzu bocznym po lewej stronie od wejścia jest obraz św. Stanisława, nad nim obraz Ukrzyżowanego Jezusa. W drugim ołtarzu obraz św. Antoniego. Ołtarz po prawej stronie zawiera figurę Serca Jezusowego, a ołtarz w kaplicy płaskorzeźbę Niepokalanej NMP. W kościele są zabytki: rzeźba Matki Boskiej z Dzieciątkiem z początku XVI wieku, umieszczona w zakrystii, rzeźba św. Jana Nepomucena z połowy XIX wieku - w skarbcu, ornat z około 1700 r., z XVIII wieku: monstrancja, kielich, relikwiarz, dwa krzyże ołtarzowe ołowiane, cztery lichtarze i dwa ornaty, z XIX wieku: relikwiarz, lichtarz i ambona, z XX wieku (ok 1920)-prospekt organowy.

INSTALACJE

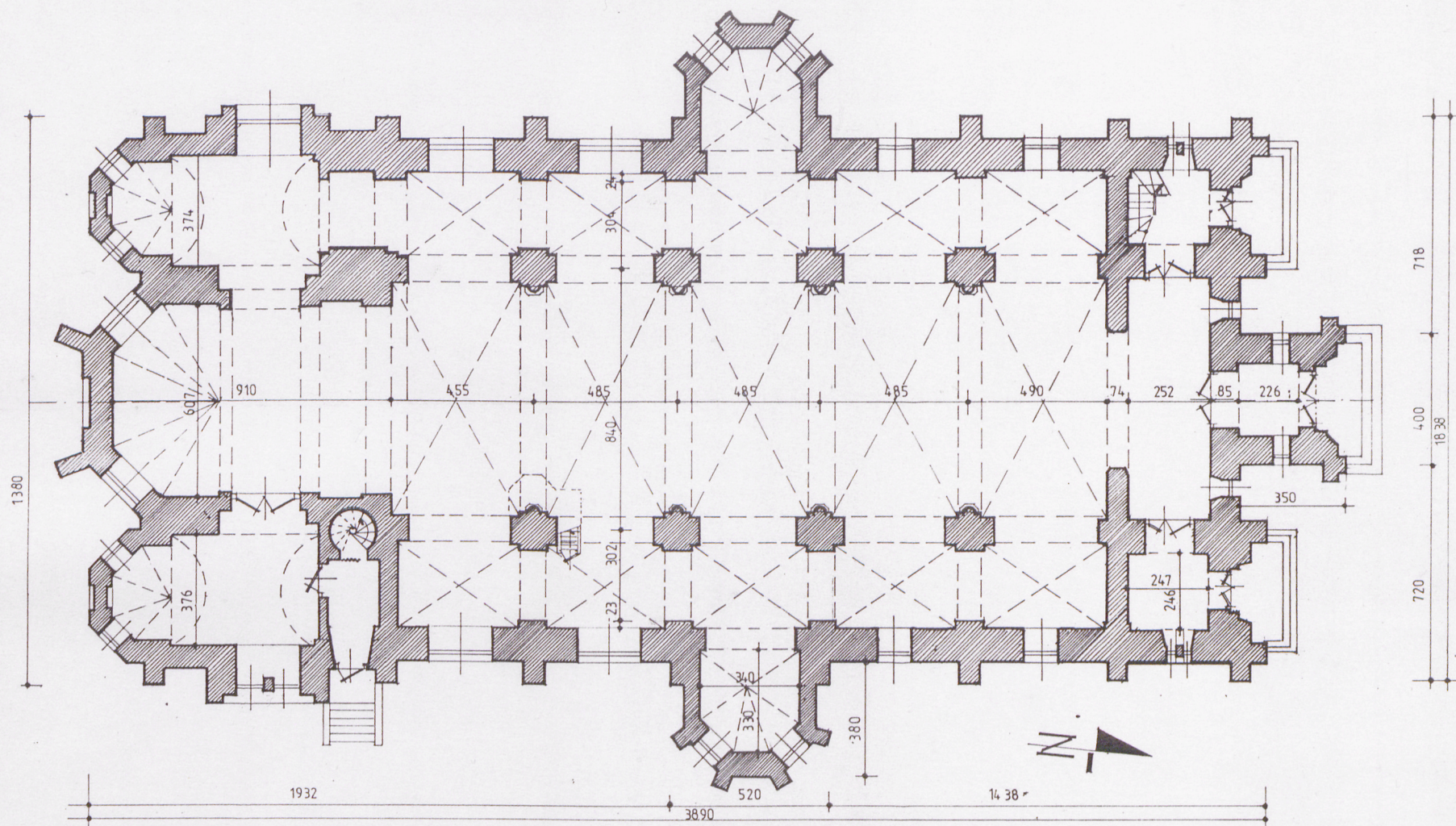
Budynek posiada instalację elektryczną

Wkładkę założył:

Wioletta Mosakowska 30.11.1996 r.

Miejsce przechowywania negatywów:

PSOZ Ostrołęka



● RZUT PRZYZIEMIA

RZUT PRZYZIEMIA 1 : 200

1. Miejscowość
JASIENICA

2. Obiekt (nazwa jak w karcie)
KOŚCIÓŁ PARAFIALNY P.W.
ŚW. ROCHA

3. Zawartość wkładki (nazwa obiektu lub materiału uzupełniającego)
ORIENTACJA, ZDJĘCIA



ORIENTACJA - SKALA 1:100 000

FASADA BOCZNA

WIDOK OGÓLNY OD PREZBITERIUM



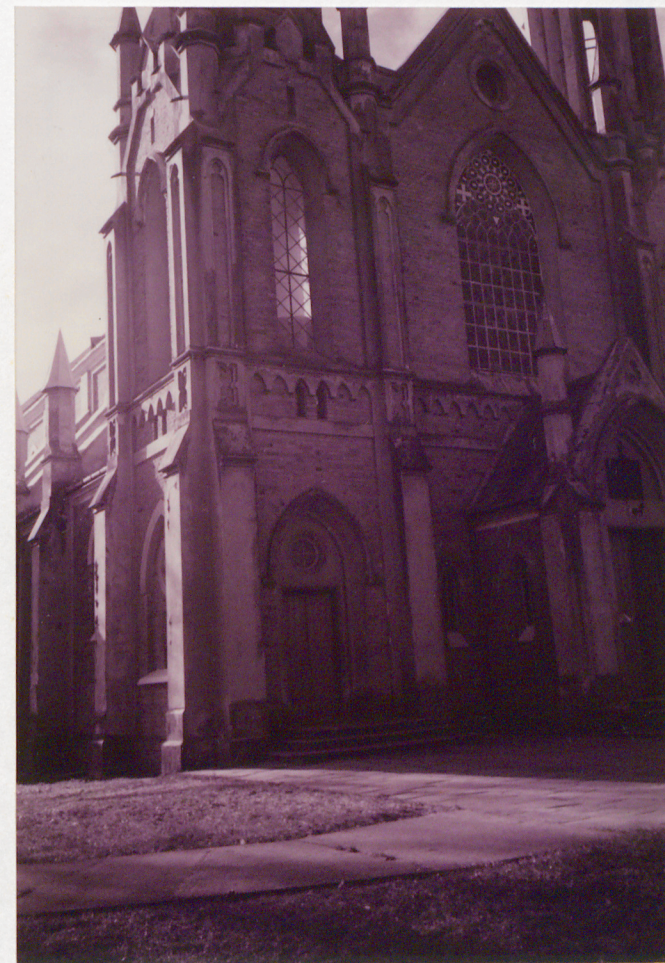
Wkładkę założył: Wioletta Mosakowska 30.11.1996 r.
Miejsce przechowywania negatywów: PSOZ Ostrołęka



FASADA GŁÓWNA



PORTAL GŁÓWNY



PORTAL BOCZNY

1. Miejscowość

JASIENICA

2. Obiekt (nazwa jak w karcie)

KOŚCIÓŁ PARAFIALNY P.W.
ŚW. ROCHA

3. Zawartość wkładki (nazwa obiektu lub materiału uzupełniającego)

ZDJĘCIA



WIDOK NA ZAKRYSTIĘ



WEJŚCIE DO ZAKRYSTII



ELEWACJA BOCZNA
-FRAGMENT Z PRZYPORĄ

Wkładkę założył:

Wioletta Mosakowska 30.11.1996 r.

Miejsce przechowywania negatywów:

PSOZ Ostrołęka



TRANSEPT



PREZBITERIUM

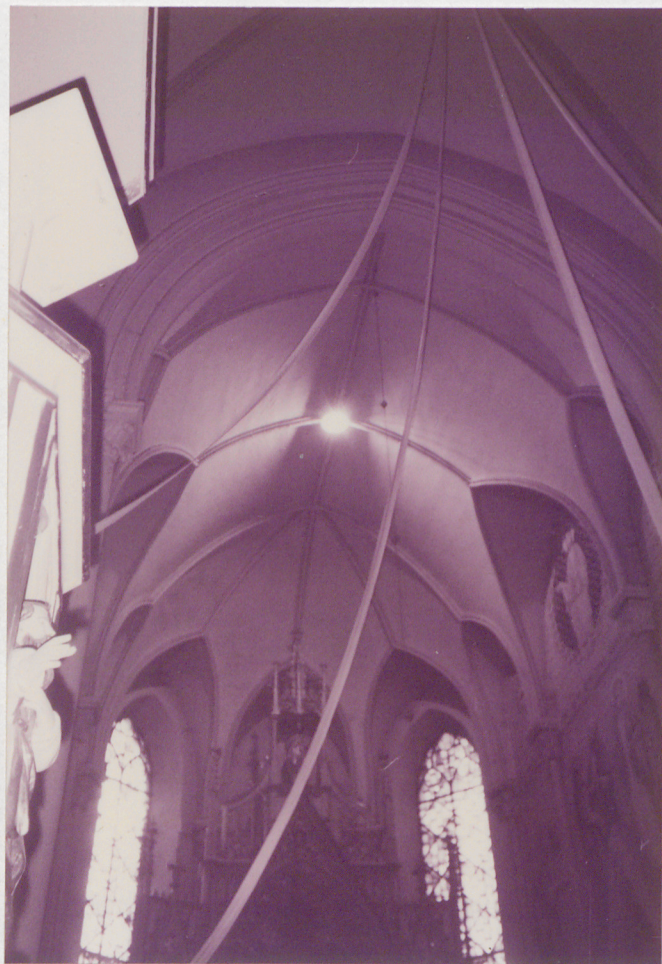


ARCHIWOLTA PORTALU GŁÓWNEGO

1. Miejscowość
JASIENICA

2. Obiekt (nazwa jak w karcie)
KOŚCIÓŁ PARAFIALNY P.W.
ŚW. ROCHA

3. Zawartość wkładki (nazwa obiektu lub materiału uzupełniającego)
ZDJĘCIA



SKLEPIENIE PREZBITERIUM



PREZBITERIUM Z OŁTARZEM GŁÓWNYM



NAWA BOCZNA-PRAWA

Wkładkę założył: Wioletta Mosakowska 30.11.1996 r.
Miejsce przechowywania negatywów: PSOZ Ostrołęka



WEJŚCIE Z PREZBITERIUM DO ZAKRYSTII

NAWA BOCZNA-PRAWA

CHÓR MUZYCZNY



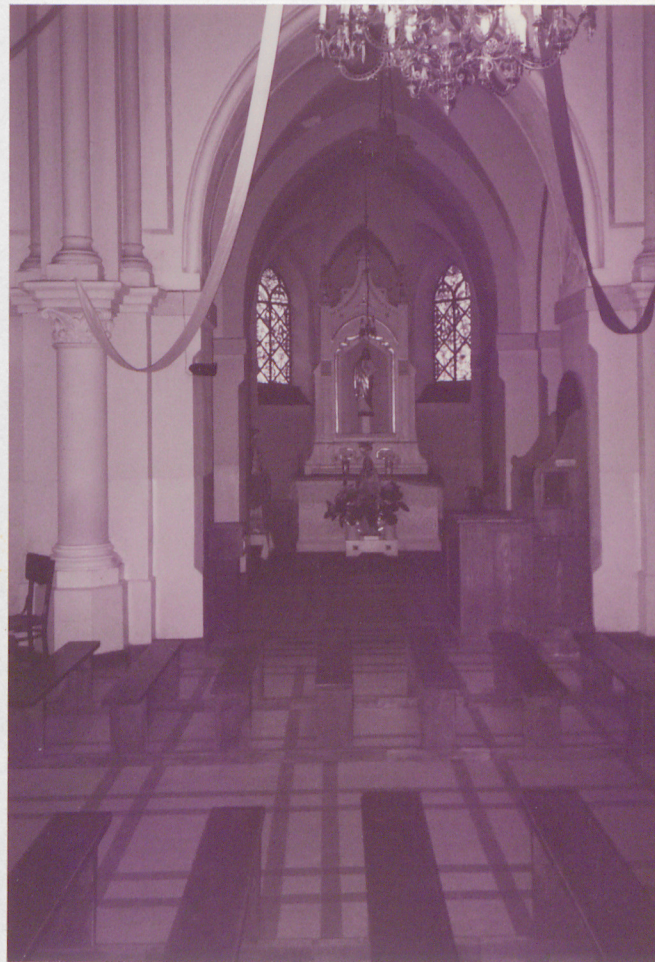
1. Miejscowość
JASIENICA

2. Obiekt (nazwa jak w karcie)
KOŚCIÓŁ PARAFIALNY P.W.
ŚW. ROCHA

3. Zawartość wkładki (nazwa obiektu lub materiału uzupełniającego)
ZDJĘCIA



OŁTARZ ŚW. STANISŁAWA KOSTKI
-LEWE RAMIĘ TRANSEPTU



OŁTARZ SERCA JEZUSOWEGO
-PRAWIE RAMIĘ TRANSEPTU



FERETRONY
-NAWA BOCZNA LEWA

Wkładkę założył: Wioletta Mosakowska 30.11.1996 r.
Miejsce przechowywania negatywów: PSOZ Ostrołęka



AMBONA

SKLEPIENIE ZAKRYSTII



NAWA GŁÓWNA
-ŚCIANA BOCZNA

