

1. Obiekt

1093/1
Kościół pw. p.w. św. Jakuba

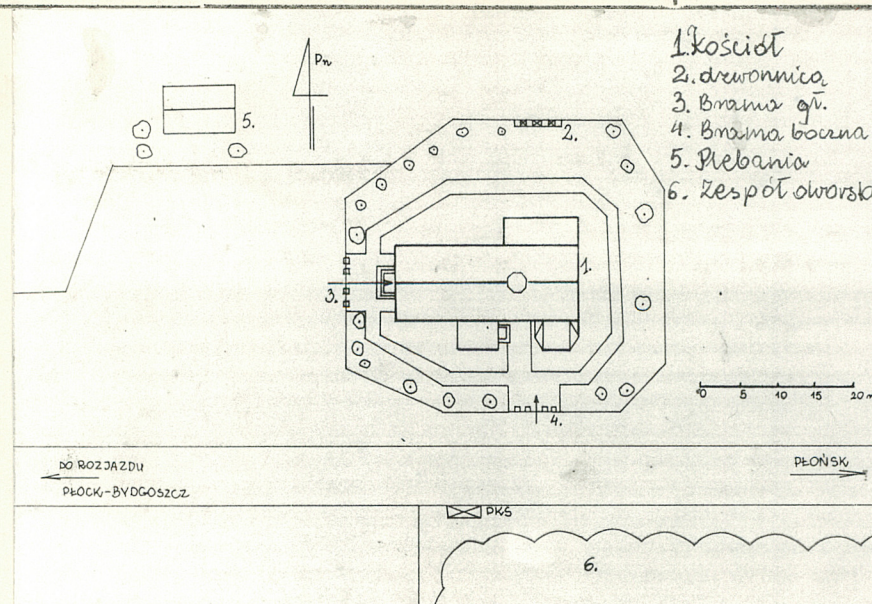
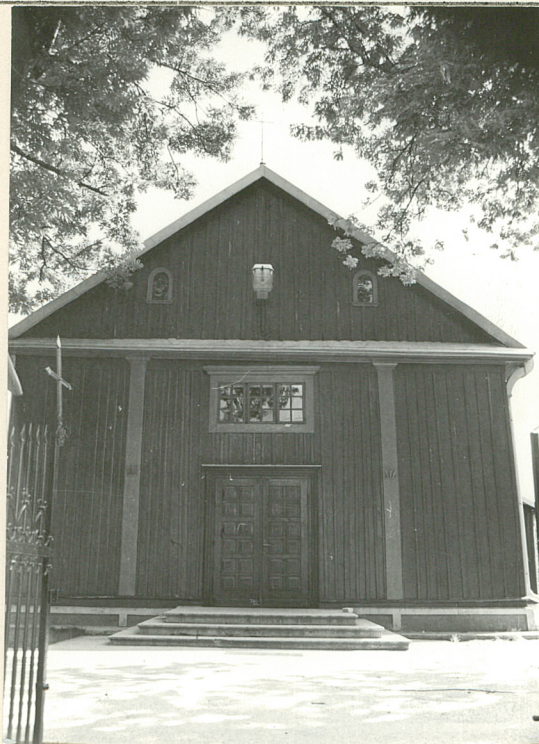
2. Czas powstania

1839 r.

3. Miejscowość

GÓRA

11



1. kościół
2. dronnicia
3. brama gł.
4. brama boczna
5. plebania
6. zespół cmentarski

4. Adres

09-431 Góra, gm. Staroźreby

nr hipoteczny

5. Przynależność administracyjna

województwo płockie

gmina Staroźreby

6. Poprzednie nazwy miejscowości

Góra

7. Przynależność administracyjna

1 VI 1975

warszawskie

województwo

płocki

powiat

8. Właściciel i jego adres

Parafia Rzymsko-katolicka pw.
św. Jakuba,

09-431 Góra, gm. Staroźreby

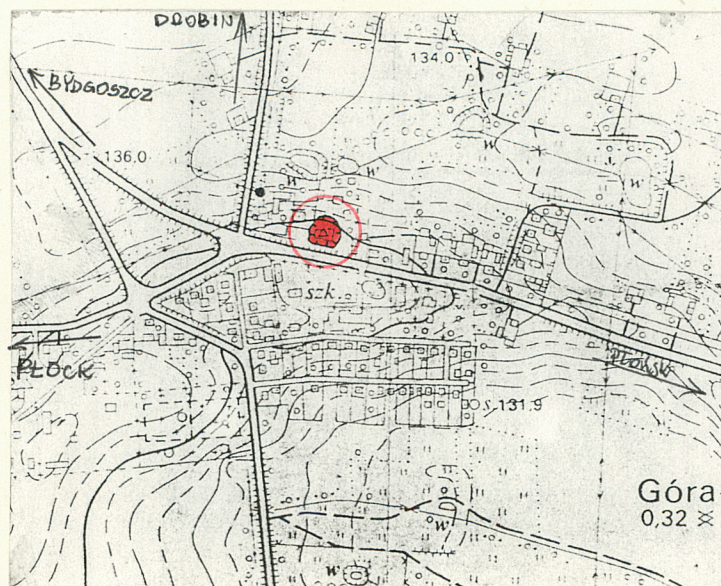
9. Użytkownik i jego adres

Parafia Rzymsko-katolicka pw.
św. Jakuba,

09-431 Góra, gm. Staroźreby

10. Rejestr zabytków

Nr 1372 237 data 1.08.1967



Góra-
0.32

12. Autorzy, historia obiektu, określenie stylu.

Kościół wybudowany w 1839 r., prawdopodobnie z wykorzystaniem starszego budulca /poprzedni kościół, trzeci z kolei w tym miejscu, pochodził z 1738 r./..Reastaurowany w 1894 r.Remontowany: 1955, 1965-6. Autor projektu i wykonawca - nieznani.

13. Opis (sytuacja, materiał i konstrukcja, rzut, bryła, elewacje, wnętrze, wyposażenie, instalacje)

Kościół położony na terenie zadrzewionego zespołu kościelnego, zbudowany na niewielkim wyniesieniu terenu, w centrum wsi, po północnej stronie traktu Płock - Płońsk. Po przeciwnej stronie traktu zlokalizowany jest XIX-wieczny zespół dworski.

Orientowany, drewniany, o konstrukcji zrębowej, wzmocnionej lisicami, oszalowany, na murowanej, otynkowanej podmurówce.

Podłoga - płytki ceramiczne. Stropy, więźba dachowa o konstrukcji stolca stojącego -drewniane. Pokrycie dachowe - blacha cynkowa.

Kościół zbudowany na rzucie wydłużonego prostokąta, nawa prostokątna, podzielona trzema parami czworobocznych słupów o ściętych narożnikach. Prezbiterium wyodrębnione tylko wewnątrz, zamknięte prosto, oddzielone od nawy ściankami dostawionymi do pary słupów - analogicznych jak w nawie. Po zachodniej stronie nawy - przedsionek - flankowany od strony południowej - składowym, od północnej - obudowanymi schodami na chór muzyczny - oba na planie zbliżonym do kwadratu.

Do północnej ściany prezbiterium dobudowano kaplicę na planie wydłużonego prostokąta, z bokiem dłuższym dotykającym ściany prezbiterium. Kaplica otwarta do prezbiterium prześwitem w neogotyckim obramowaniu, z ażurową dekoracją w przyłęczach.

Do południowej ściany prezbiterium dobudowano zakrystię na rzucie wieloboku. Do południowej ściany nawy dobudowana dawna kruchta - obecnie składzik, na rzucie prostokąta.

Korpus zasadniczy kościoła przykryty dachem dwuspadowym, kaplicy i dawnej kruchty - obecnie składziku - pulpitowym, zakrystii - wielospadowym.

W połowie długości korpusu kościoła, na kalenicy - sygnatura - ośmioboczna, z cebulastym hełmem blaszanym.

Stropy w nawie i prezbiterium - kasetonowe, w zakrystii - belkowy.

Chór muzyczny, wsparty na dwóch filarach. Polichromia wnętrza - w typie ludowym, architektoniczna, ze scenami figuralnymi w pasach znajdujących się w połowie wysokości ścian, na stropie - podkreślająca konstrukcję, z geometrycznym motywem roślinnym.

Elewacje: z niską strefą cokołową, złożoną z podmurówki i listwy okapowej, deski szalowania - pionowe, ze złączeniami, zakrytymi dodatkowymi listwami. Pod okapem delikatny gzyms wieńczący. Lisice z nałożoną dekoracją architektoniczną - w partii kapitelu, wyodrębnione kolorem.

W elewacji: zachodniej i wschodniej - partia trójkątnych szczytów - oddzielona od partii dolnej gzymsem - przedłużeniem gzymsu podokapowego z elewacji bocznych.

Elewacja zachodnia - frontowa - symetryczna, jednoosiowa, z wejściem na osi i oknem nad wejściem - oba otwory prostokątne, tej samej szerokości. W partii szczytu - dwa okienka zamknięte łukami pełnymi.

Elewacja wschodnia - symetryczna, jednoosiowa - z oknem w kształcie prostokąta leżącego w osi środkowej.

Elewacja południowa - z jednoosiowymi przybudówkami / kruchta - składzik i zakrystia/ oraz dwoma dużymi okienkami oświetlającymi nawę.

Elewacja północna - z kaplicą z wejściem na osi i dwoma dużymi oknami oświetlającymi nawę.

Wyposażenie kościoła: ołtarz główny i dwa boczne - w stylu regencji - 2 ćw. XVIII w. ambona neogotycka z 2 poł. XIX w., organy - 1874; stalle w prezbiterium i ławki - 2 poł. XVIII w.

14. Kubatura

ca 2500 m³

15. Powierzchnia użytkowa

ca 300 m²

16. Przeznaczenie pierwotne

sakralne

17. Urzycowanie obecne

sakralne

18. Prace budowlane i konserwatorskie, ich przebieg i dokumentacja

Kościół restaurowany w 1894 r., remontowany : 1955;
1965 - 6 - remonty o charakterze bieżącym, bez dokumentacji, system gospodarczy.

19. stan zachowania (fundamenty, ściany zewnętrzne, ciany wewnętrzne, sklepienia, stropy konstrukcje dachowe, pokrycie dachu, wyposażenie i instalacje)

Bardzo dobry. Wskazana ekspertyza mykologiczna - konstrukcyjna konstrukcji / konstrukcja nie została oceniona ze względu na szalunek zewnętrzny i wewnętrzny.

20. Najpilniejsze postulaty konserwatorskie

22. Bibliografia

- Katalog Zabytków Sztuki w Polsce , Tom X, Dawne Województwo Warszawskie, pod redakcją Izabelli Galickiej i Hanny Sygietyńskiej, Zeszyt 15, Okolice Płocka, Warszawa 1992, str.33 - 34.,
- Diecezja Płocka, Struktura Personalno - Administracyjna / Stan z 1 października 1977 r./, Płock 1978, str.334 - 335.

23. Źródła ikonograficzne i fotografia (rodzaj, miejsca przechowania, sygnatury)

25. Opracował

tekst Dorota Zaremba - październik 1993 r.
.....
..... imię, nazwisko, data, podpis
plan, rysunki Jolanta Sobierajska - październik 1993 r.
.....

zdjęcia fotogr Szymon Zaremba - imię, nazwisko, data, podpis
sierpień 1993 r.

imię, nazwisko, pata, podpis

miejsce przechowania negatywów P502 PŁOCK

Karta po wypełnieniu podlega ochronie na podstawie przepisów prawa autorskiego

26. Adnotacje o inspekcjach, informacje o zmianach (data, imiona i nazwiska wypełniających)

27 Załączniki S2T.3.

1. Miejscowość GÓRA	2. Obiekt (nazwa jak w karcie) Kościół	3. Zawartość wkładki (nazwa obiektu lub materiału uzupełniającego) Tekst, materiał ilustracyjny, rzut.
------------------------	---	---

stalle w prezbiterium i ławki - 2 poł. XVIII w.

Stolarka okienna - okna w większości dwuskrzydłowe, rozwierane, szklone na kit w szczeblinach krzyżowych.

Stolarka drzwiowa - zewnętrzna - wejścia boczne i wewnętrzne - drzwi jednoskrzydłowe, o konstrukcji ramowej, bez dekoracji. Drzwi frontowe-współczesne.

Kościół jest wyposażony jedynie w instalację elektryczną i odgromową.



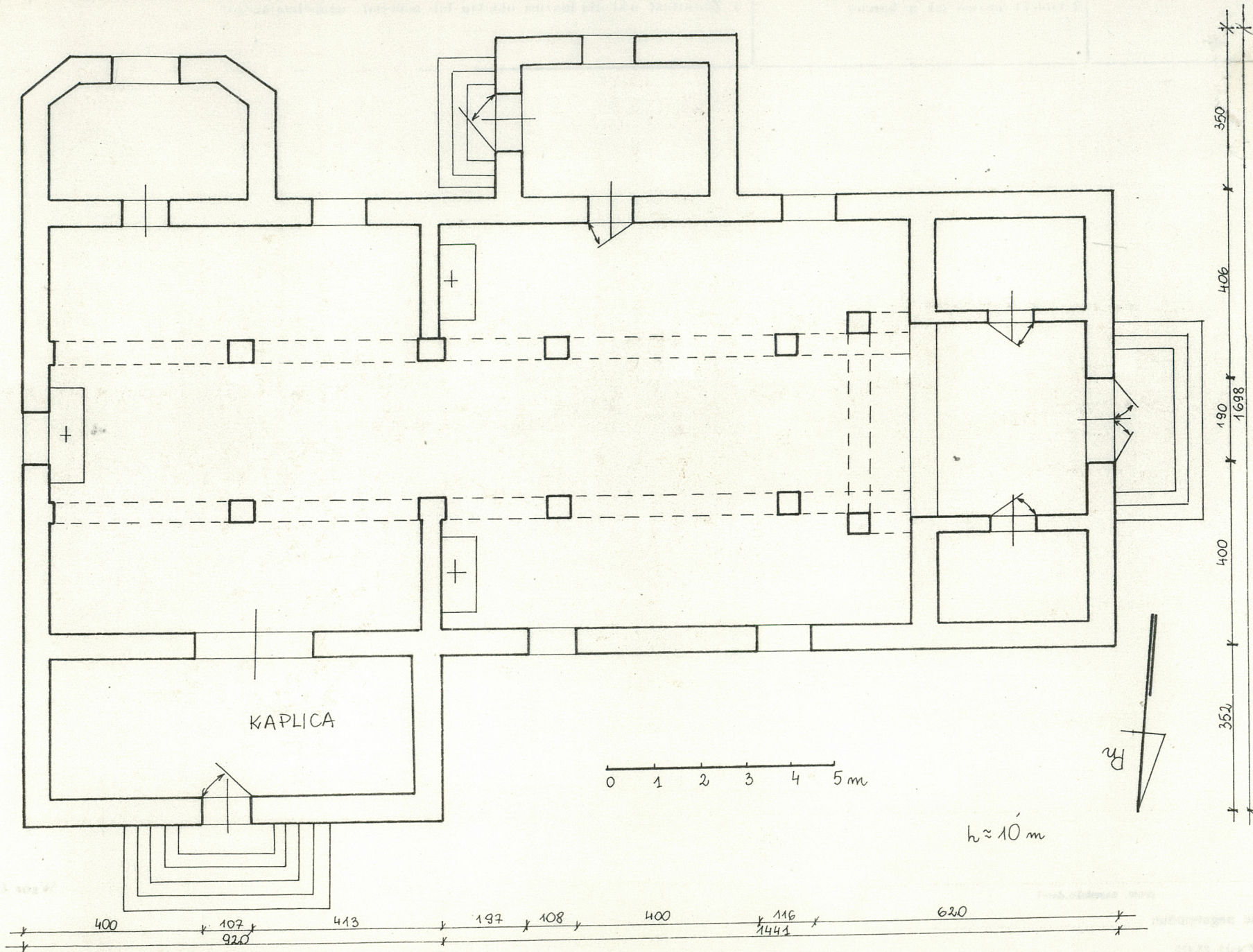
Wkładkę założył: Dorota Zaremba - październik 1993 r.

(imię, nazwisko, data)

Miejsce przechowywania negatywów:

OZGraf. Z.P. Ostróda zam. 699 nakł. 23,600

DZ 1978 r.



1. Miejscowość

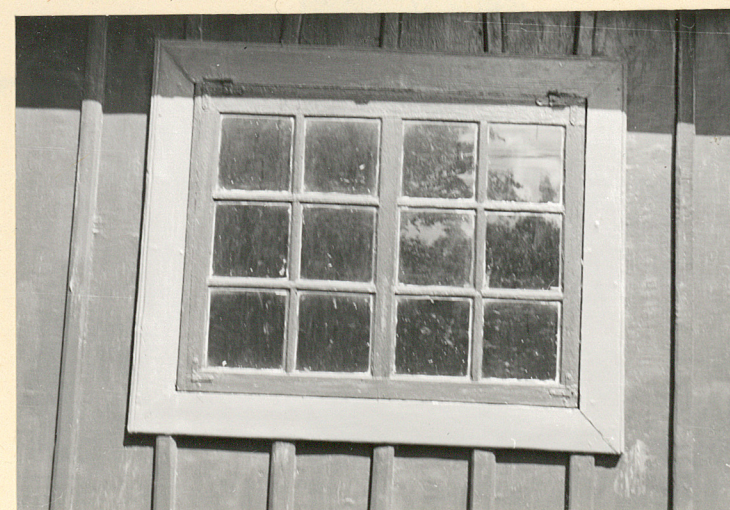
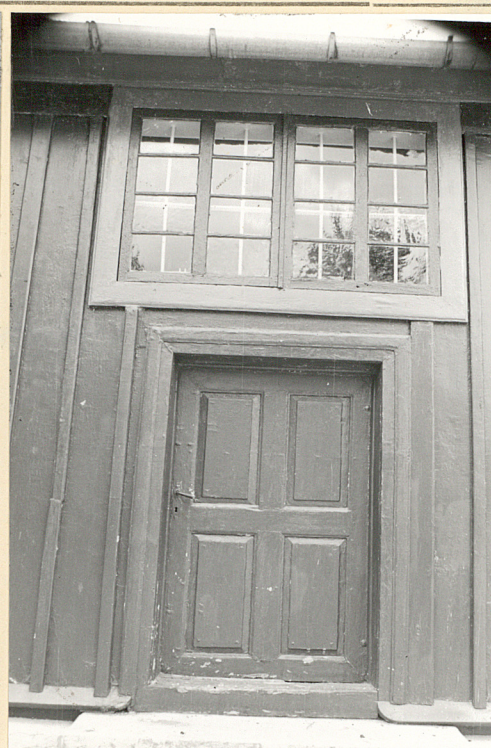
GÓRA

2. Obiekt (nazwa jak w karcie)

Kościół

3. Zawartość wkładki (nazwa obiektu lub materiału uzupełniającego)

Materiał ilustracyjny.



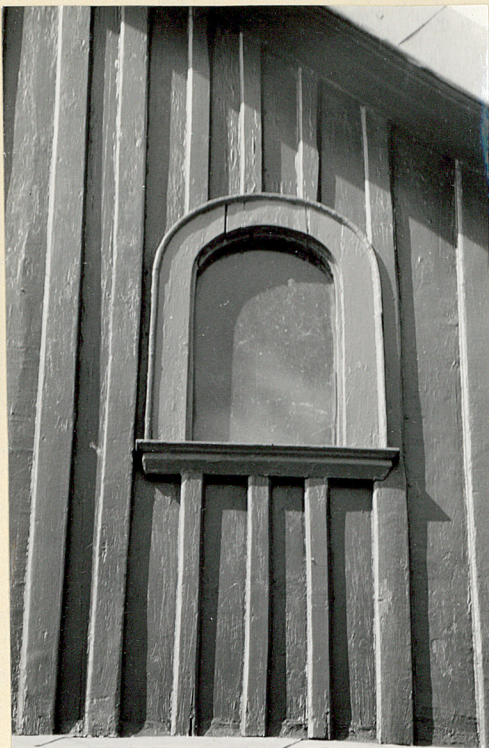
Wkładkę założył: Dorota Zaremba - październik 1993 r.

(imię, nazwisko, data)

Miejsce przechowywania negatywów:

OZGraf. Z.P. Ostróda zam. 699 nakł. 23.600

Wzór ODZ 1978 r.



1. Miejscowość

GÓRA

2. Obiekt (nazwa jak w karcie)

Kościół

3. Zawartość wkładki (nazwa obiektu lub materiału uzupełniającego)

Materiał ilustracyjny.



Wkładkę założył: Dorota Zaremba - październik 1993r.

(imię, nazwisko, data)

Miejsce przechowywania negatywów:

OZGraf. Z.P. Ostróda zam. 699 nakł. 23.600

Wzór ODZ 1978 r.