

1.Obiekt

DWORZEC KOLEJOWY

24 CZUW

2.Czas powstania

1883 r.

3.Miejscowosc

ŻYCZYN

PODEBŁOCIE

4.Adres

Życzyn - Podeblocie
08-455 Życzyn

Nr hipoteczny
Nr działki



5.Przynaleznosc administracyjna

Wojewodztwo mazowieckie
pow. GARWOLINSKI
Gmina Trojanow

6.Poprzednie nazwy miejscowosci

Życzyn

7.Przynaleznosc administracyjna przed 1.I.1999 r.

Wojewodztwo warszawskie, siedleckie
Powiat garwoliński

8.Wlasciciel i jego adres

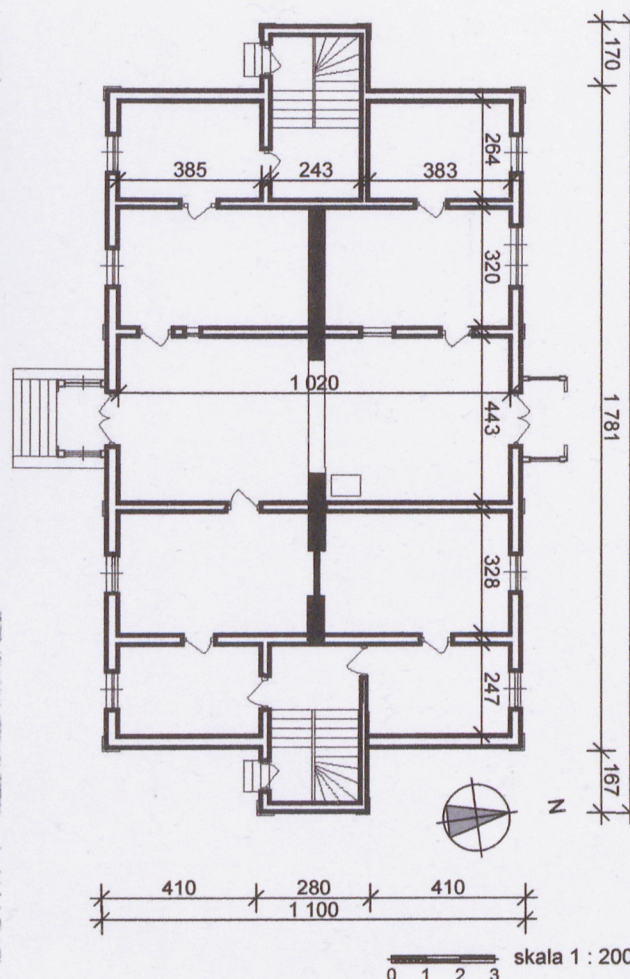
PKP S.A. Oddzial Gospodarowania
Nieruchomościami w Warszawie
ul. Armatnia 14
01-246 Warszawa

9.Uzytkownik i jego adres

dworzec, mieszkania pracownicze

10.Rejestr zabytkow

Nr A-1045 data 24.08.2011



12. Historia obiektu, autorzy, określenie stylu

Linia kolejowa wybudowana w latach 1866-1867 z inicjatywy przedsiębiorcy i bankiera Leopolda Kronenberga. Funkcjonowała pod nazwą Kolej Warszawsko-Terespolska (Варшавско-Тереспольская железная дорога). Dworzec w Życzynie wzniesiony w 1883 r. Zachowany bez większych zmian.

Bez cech stylowych.

13. Opis (sytuacja, materiał i konstrukcja, rzut, bryła, elewacje, wnętrze, wyposażenie, instalacje)

SYTUACJA: położony poza wsią, przy torach kolejowych, po ich pd. stronie. Przed dworcem zbliżony do trójkąta nieutwardzony plac manewrowy. Wokół placu liczne samosiewy. Dojazd do placu od strony pd.

MATERIAŁ I KONSTRUKCJA: podmurówka murowana z cegły, otynkowana. Zrąb z bali sosnowych, łączonych na "jaskółczy ogon" z przyciętymi ostatkami, usztywniony łątkami, z zewnątrz szalowany, wewnątrz otynkowany tynkiem na dranicach. Ściany ogiowe murowane z cegły, otynkowane. Podłogi drewniane, deskowe, na legarach. W poczekalni terakotowa posadzka. Stropy drewniane, belkowe, z tynkowaną podbitką. Pułap górny docieplony polepą. Wieżba dachowa drewniana, krokwiowo-stolcowa, z podwójną ścianą stolcową. Stolarka okienna drewniana, skrzynkowa, jedno- lub dwuskrzydłowa, z wielopolowym podziałem. Na piętrze tak że okna plastikowe, zespolone, jednoskrzydłowe. Stolarka drzwiowa drewniana, futrynowa, płycinowa, jedno- lub dwuskrzydłowa. Drzwi zewnętrzne poczekalni góra przeszkłone. Schody wewnętrzne drewniane, dwubiegowe ze spocznikiem oraz drewnianymi poręczami. Schody zewnętrzne jednobiegowe, betonowe, wylewane.

RZUT: na planie prostokąta, dwutraktowy, pięciodziałowy, z antytetycznym układem pomieszczeń. W najszerszym dziale środkowym poczekalnia poprzedzona od frontu i tyłu niewielkimi dobudówkami wiatrołapów. Między pomieszczeniami działów skrajnych prostokątne wąskie klatki schodowe mocno wysunięte poza lico ścian korpusu. Na piętrze analogiczny układ pomieszczeń.

BRYŁA: prostopadłościenna, niepodpiwniczona, dwukondygnacyjna, nakryta dwuspadowym dachem. Nad dwukondygnacyjnymi prostopadłościanami klatek schodowych dwuspadowe daszki. Wiatrołapy frontowy oraz tylny jednokondygnacyjne z dwuspadowymi daszkami. Od frontu i tyłu środkowe partie budynku podkreślone trójkątnymi szczytami, te z dwuspadowymi dachami.

ELEWACJE: Oszalowane. Podzielone w poziomie gzymsami podokiennymi, gzymsem kordonowym i wieńczącym. Rozczłonkowane prostokątnymi otworami okiennymi i drzwiowymi. Otwory w profilowanych opaskach. Między gzymsem podokiennym parteru a podwaliną oraz gzymsem podokiennym piętra a gzymsem kordonowym deski szalunków w układzie pionowym, w pozostałych partiach poziomym. Szczyty pionowo odeskowane, deski u dołu zacięte w trójkąt. Pod okapami dekoracyjnie zakończone końcówki krokwi dachowych, w szczytach końcówki płatwi. Naroża ujęte pilastrami, analogiczne pilastry ujmują osie środkowe dłuższych elewacji wyznaczając szerokość poczekalni. *Elewacja frontowa, pn.* - w parterze piecioosiowa, na piętrze sześćoosiowa, z regularnym układem osi. Na osi środkowej parteru wiatrołap z drzwiami do poczekalni. Na pozostałych osiach otwory okienne osiowa. *Elewacja tylna pd.* - siedmioosiowa, z symetrycznym układem osi. Na osiach skrajnych (klatki schodowe) oraz środkowej otwory drzwiowe, poprzedzone schodami. *Elewacja szczytowa zach.* - na osi środkowej w klatka schodowa z oknem drugiej kondygnacji. *Elewacja szczytowa wsch.* - analogicznie opracowana.

WNĘTRZE: pomieszczenia bez cech je wyróżniających. Ściany otynkowane, z podłogami i otynkowanymi stropami, doświetlone. Komunikacja z zewnątrz od frontu i tyłu do poczekalni oraz do obu klatek schodowych. Komunikacja wewnątrz oparta o klatki schodowe oraz w układzie traktowym i działowym. Wielkością wyróżnia się przechodnia poczekalnia. W poczekalni wysunięte odcinki ścian ogniowych, przy wsch. piec kaflowy.

INSTALACJE: elektryczna, wod.-kan., c.-o.

21. Akta archiwalne (rodzaj akt, numer i miejsce przechowywania)

24. Uwagi różne

22. Bibliografia

25. Opracował

Tekstmgr Jan Maraśkiewicz, VIII. 2011 r.....

Plany, rysunkimgr Jan Maraśkiewicz, VIII. 2011 r.....

Zdjęcia fotogr.mgr Jan Maraśkiewicz, VIII. 2011 r.....

Miejsce przechowywania negatywówWUOZ w Warszawie, Delegatura w Siedlcach.....

Karta po wypełnieniu podlega ochronie na podstawie przepisów prawa autorskiego

23. Źródła ikonograficzne i fotografie (rodzaj, sygnatura i miejsce przechowywania)

26. Adnotacje o inspekcjach, informacje o zmianach (daty, imiona i nazwiska wypełniających)

27. Załączniki

Wkładka

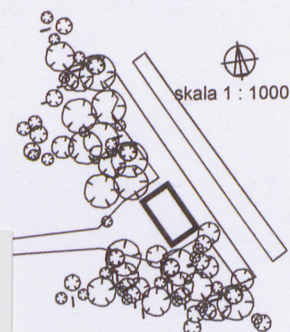
1. Miejscowość
ŻYCZYN

2. Obiekt (nazwa jak w karcie)
DWORZEC



Wykaz fotografii:

1. Elewacja frontowa, pn.,
2. Elewacja tylna, wiatrolap,
3. Elewacja tylna, pd.,
4. Elewacja wsch. oraz pn.,
5. Elewacja pn. oraz zach.,
6. Elewacja frontowa, okna,
7. Wnętrze, klatka schodowa,
8. Elewacja szczytowa, zach.,
9. Elewacja szczytowa, wsch.,
10. Elewacja pn., drzwi do poczekalni,
11. Wnętrze, poczekalnia.



2



3



4



5



6



7

1. Miejscowość
ŻYCZYN

2. Obiekt (nazwa jak w karcie)
DWORZEC

3. Zawartość wkładki
fotografie



8



9



10

