

1. Obiekt - 77717
KOSZARY obecnie budynek administracyjny

2. Czas powstania
1886-1900

3. Miejscowość
OSTROŁĘKA - Wojciechowice



1a



2a

4. Adres
ul. I Armii Wojska Polskiego 21
nr hipoteczny

5. Przynależność administracyjna

województwo ostrołęckie

gmina

6. Poprzednie nazwy miejscowości

Ostrolanka

7. Przynależność administracyjna
przed 1 VI 1975

województwo warszawskie

powiat

8. Właściciel i jego adres

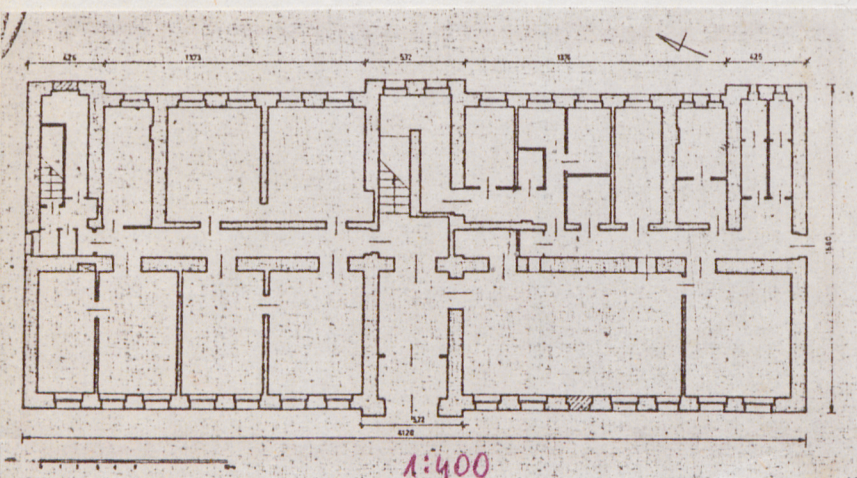
Ostrołęckie Zakłady Celulozowo-Papiernicze

9. Użytkownik i jego adres

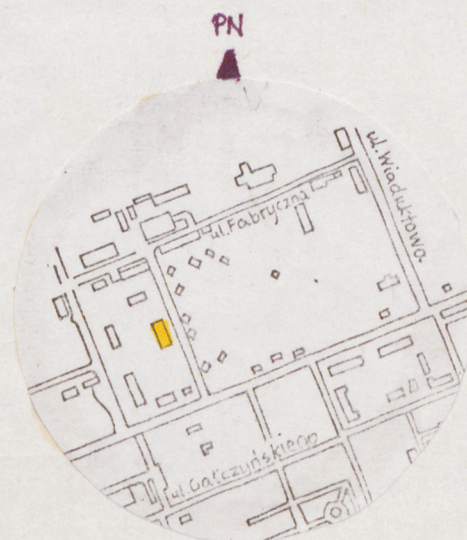
Ostrołęckie Zakłady Celulozowo-Papiernicze

10. Rejestr zabytków

Nr data



1:400



1:10.000

522 2 92.01.1988??

Budynek koszarowy wystawiony w okresie 1886-1900 dla wojsk rosyjskich. W latach międzywojennych zajmowany przez 5 Pułk Ułanów Zasławskich i 12 Dywizjon Artylerii Konnej.

Po 1945 r., do 1955 r. nie wiadomo jak użytkowany.- prawdopodobnie zajęty na mieszkania.

W 1955 r. budynek przejęła Ostrołęcka Fabryka Celulozy i Papieru, obecna Ostrołęckie Zakłady Celulozowo-Papiernicze.

Z użyciem form historyzujących.

Sytuacja

Usytuowany w pierzei północnej, w głębi posesji, wolnostojący. Fasadą zwrócony na pld.-zachód.

Materiał, konstrukcja, technika

Murowany z cegły, nietynkowany, na podmurowaniu z głazów granitowych. Stropy odcińkowe na belkach stalowych, w części stropy płaskie, w rejonie klatek schodowych sklepienia kolebkowo-krzyżowe. Więźba drewniana, krokwiowo-płatwiowa. Dach pokryty blachą. Podłogi drewniane, deskowe przykryte wykładzinami. W pomieszczeniach sanitarnych kuchni i sieni posadzki z płytek terakotowych. Schody dwubiegowe, łamane, murowane, oparte na konstrukcji łukowej, z drewnianymi nakładanymi stopniami. Okna skrzynkowe /jedną z nich zastąpione drzwiami - na parterze/. Drzwi drewniane, płycinowe i konstrukcji ramowej z nadświetlem. W części pomieszczeń łamperie olejne, w pomieszczeniach kuchni i sanitariatów płytki glazurowane.

Rzut

Na rzucie prostokąta z pseudoryzalitami środkowymi w elewacjach frontowej i tylnej oraz pseudoryzalitami bocznymi w elewacji tylnej. Dwutraktowy z korytarzem środkowym, wtórnie przedzielonym. 2 klatki schodowe w traktie tylnym, w części pld.-wsch. sanitariaty. Układ piętra powtarza rozplanowanie parteru.

Bryła

Dwukondygnacyjny z niewielkim poddaszem. Przekryty dachem czterospadowym. Nad pseudoryzalitem środkowym fasady daszek dwuspadowy.

Elewacje

Fasada 15-osiowa, symetryczna. Na cokole kamiennym, podkreślona dwoma gzymsami podokiennymi, kordonowym i gzymsiem koronującym. Gzymspodokienny parteru prosty, kordonowy i podokienny I p. rozbudowany, z motywem kostkowym. Gzyms wieńczący bardzo plastyczny z przetworzonym motywem krenelażu. Pseudoryzalit środkowy i narożna ścian I p. podkreślone rustyką. Okna i drzwi prostokątne, zamknięte łukiem odcinkowym z nadprożem. Szczyt pseudoryzalitu ogzymsowany, podkreślony fryzem ząbkowym, zaakcentowany okulusem w obramieniu. W połaci dachu kominy murowane, ceglane z gzymsiem koronującym i pseudoblankami.

Elewacja tylna z trzema pseudoryzalitami symetrycznymi, 16-osiowa, o takich samych podziałach poziomych jak fasada. Pseudoryzalit boczne podkreślone rustyką.

Część otworów odmienna od fasady. W pseudoryzalicie pld.-wschodnim otwory prostokątne, w pseudoryzalicie środkowym w poziomie niskiego parteru 2 prostokątne małe okna, oraz duże okno półkoliście zamknięte, z opaską w części górnej, podkreślone gzymsiem podokiennym z płyciną - "fartuszką". W pseudoryzalicie pld.-wsch. okno zamurowane.

Elewacja boczna pld.-wsch. 1-osiowa, opracowana tak jak fasada, z wejściem do korytarza międzytraktowego.

Elewacja pld.-zach. 1-osiowa, opracowana podobnie do pld.-wsch.

Wnętrze

Pomieszczenia prostokątne, w części traktu tylnego wtórnie podzielone, dostępne z sieni traktu frontowego i korytarza. 2 pomieszczenia w traktie front. połączone w jedno. Brak wystroju i wyposażenia pierwotnego.

Instalacje Elektryczna, wod.-kan., CO.

<p>14. Kubatura</p> <p>5388 m³</p>	<p>15. Powierzchnia użytkowa</p> <p>1347 m²</p>	<p>16. Przeznaczenie pierwotne</p> <p>koszary</p>	<p>17. Użytkowanie obecne</p> <p>administracja + stołówka.</p>
<p>18. Prace budowlane i konserwatorskie, ich przebieg i dokumentacja</p> <p>Po 1955 r zmienione rozplanowanie części traktu tylnego, oraz frontowego /stołówka/. Wymieniona część podłóg, pokrycie dachu.</p>		<p>19. stan zachowania (fundamenty, ściany zewnętrzne, ściany wewnętrzne, sklepienia, stropy, konstrukcje dachowe, pokrycie dachu, wyposażenie i instalacje)</p> <p>Ogólny stan fundamentów, ścian zewnętrznych, wewnętrznych, sklepień, stropów, dachu, instalacji - dobry.</p> <p>20. Najpilniejsze postulaty konserwatorskie</p> <p>Należy zachować bez zmian bryłę i opracowanie elewacji obiektu, bez wprowadzania nowych otworów. Pełnemu zachowaniu podlega pierwotna stolarka okienna i drzwiowa, rodzaj stropów i sklepień. Ewentualna nadbudowa obiektu - wykluczona.</p>	

21. Akta archiwalne (rodzaj akt, numer i miejsce przechowywania)

24. Uwagi różne

25. Opracował

tekst Joanna Gizejewska, V 1986 r.
imię, nazwisko, data, podpis

plany, rysunki Małgorzata Misztal, V 1986 r.
imię, nazwisko, data, podpis

zdjęcia fotogr. Maria Barbasiewicz, V 1986 r.
imię, nazwisko, data, podpis

miejsce przechowywania negatywów

Karta po wypełnieniu podlega ochronie na podstawie przepisów prawa autorskiego

22. Bibliografia

Barbasiewicz M., Studium historyczno-urbanistyczne
Ostrołęki, Warszawa 1985 r., mps, PP PKZ OBiK.

Niedziałkowska Z., Ostrołęka - dzieje miasta, Warszawa
1975 r.

26. Adnotacje o inspekcjach, informacje o zmianach (daty, imiona i nazwiska wypełniających)

23. Źródła ikonograficzne i fotografia (rodzaj, miejsce przechowywania, sygnatury)

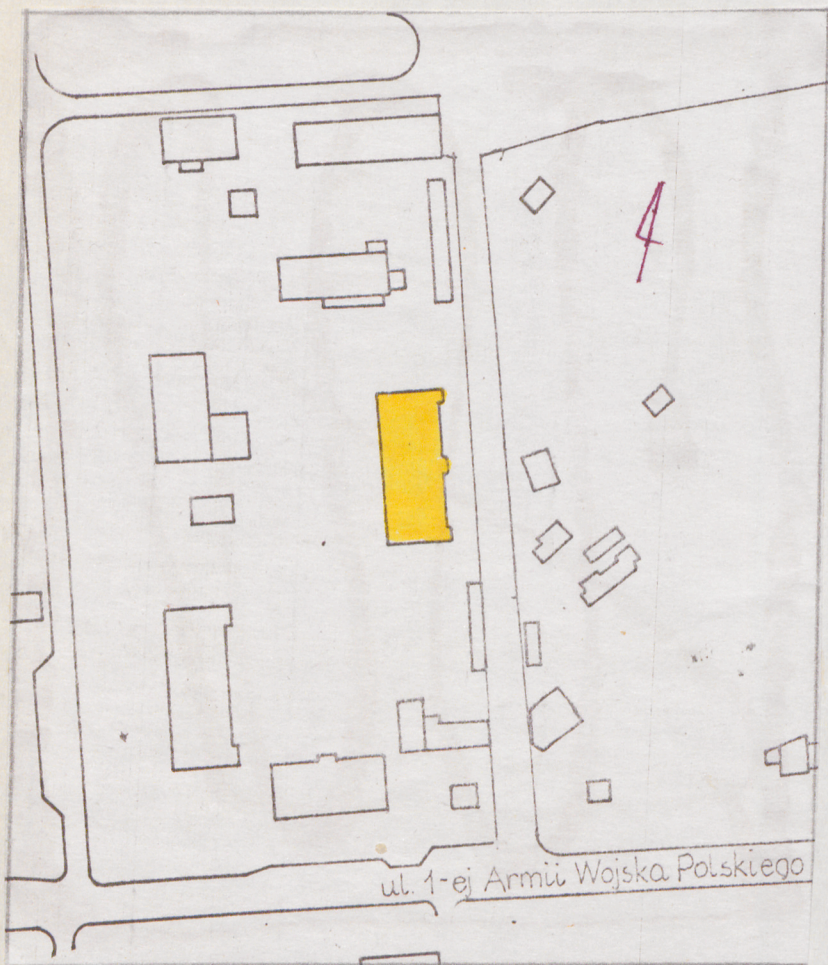
27. Załączniki WKLADKA Z PLANEM SYTUACYJNYM I 4-EMA ZDJĘCIAMI

1. Miejscowość
OSTROŁĘKA-Wojciechowice

2. Obiekt (nazwa jak w karcie)
Koszary obecnie budynek
administracyjny

3. Zawartość wkładki (nazwa obiektu lub materiału uzupełniającego)
zdjęcia, sytuacja

ul. I Armii Wojska Polskiego /5/



1:2000

Wkładkę założył: Maria Barbasiewicz, V 1986 r.
(imię, nazwisko, data)

Miejsce przechowywania negatywów:

1



ELEWACJA TYLNA

2



ELEWACJA PŁD.WSCHODNIA

3



ELEWACJA PŁD.WSCHODNIA I FRAGMENT

4



ELEWACJA PŁD.WSCHODNIA, FRAGMENT.