

1 Obiekt

KOSZARY obecnie budynek administracyjny

2 Czas powstania

ok. 1886 r.

3 Miejscowość

OSTROŁĘKA - Wojciechowice

11 Zdjęcia rzut, przekrój, sytuacja, orientacja



4 Adres

ul. I Armii Wojska Polskiego 21  
nr hipoteczny 12/

5. Przynależność administracyjna

województwo ostrołęckie

gmina

6. Poprzednie nazwy miejscowości

Ostrolanka

7. Przynależność administracyjna  
przed 1 VI 1975

województwo warszawskie

powiat

8. Właściciel i jego adres

Ostrołęckie Zakłady Celulozowo-  
Papiernicze

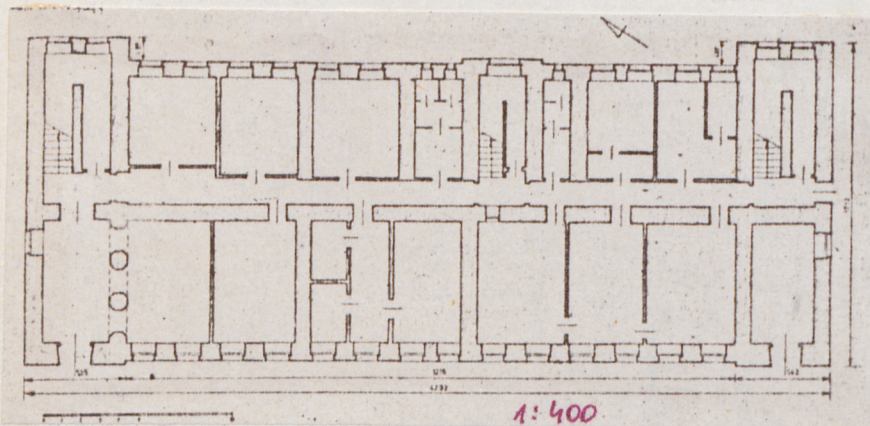
9. Użytkownik i jego adres

Ostrołęckie Zakłady Celulozowo-  
Papiernicze, PTTK

10 Rejestr zabytków

Nr 344 data 12.01.1998

A-622 ???



jed. W.A. Olsztyń z. 1350/S  
OZGraf Z.I. Ostrołęka c. 214 n. 40 000



1:10.000



Budynek koszarowy, zbudowany ok. 1886 r. wchodzący w skład dużego zespołu koszar rosyjskich stawianych w okresie 1886-do ok. 1900 r.

W latach międzywojennych stacjonowały w nich: 5 Pułk Ułanów Zasławskich i 12 Dywizjon Artylerii Konnej.

Po 1945 r. użytkowany jako mieszkanin. W 1955 r. przejęty przez Ostrołęcką Fabrykę Celulozy i Papieru, obecnie Ostrołęckie Zakłady Celulozowo-Papiernicze. Umieszczono tu administrację OZCP - dyrekcję. Część pomieszczeń parteru użytkowana jest przez PTTK.

Z użyciem form historyzujących.

### Sytuacja

Usytuowany prostopadle do ulicy I Armii Wojska Polskiego, w pierzei północnej. Wolnostojący, ustawiony szczytowo, zwrócony fasadą na pld.-zachód.

### Materiał, konstrukcja, technika

Murowany z cegły, nietynkowany. Podmurowanie z ciosów granitowych. Stropy odcinkowe na belkach stalowych, w części stropy płaskie. Więźba drewniana krokwiowo-płatwiowa. Dach pokryty eternitem, kominy murowane. Podłogi drewniane, deskowe, pokryte wykładzinami zmywalnymi. W części posadzka lastrykowa oraz płytki terrakotowe. Schody główne murowane z cegły o stopniach wykładanych drewnem, dwubiegowe, łamane. Schody pośrednie drewniane, dwubiegowe. Okna skrzynkowe. Drzwi drewniane, płycinowe i deskowe, jedno i dwuskrzydłowe.

### Rzut

Założony na rzucie wydłużonego prostokąta, dwutraktowy z korytarzem międzytraktowym. Fasada z dwoma symetrycznymi pseudoryzalitami narożnymi, w elewacji tylnej oprócz 2 ryzalitów bocznych, pseudoryzalit przesunięty w stronę pld. Pomieszczenia prostokątne, dostępne z korytarza. Klatki schodowe usytuowane w trakcie tylnym, w narożnikach, oraz na jednej z osi traktu tylnego. Część pomieszczeń wtórnie podzielona. Rozplanowanie pięter podobne do układu przyziemia.

### Bryła

Trzykondygnacyjny, przekryty dachem dwuspadowym.

### Elewacje

Fasada 16-osiova, z jednoosiowymi ryzalitami bocznymi. Podkreślona niskim cokołem, sfazowanym gzymsem podokiennym, dwoma gzymсами kordonowymi z kostkowaniem, zwieńczona gzymsem koronującym z plastycznym fryzem arkadowym. Ponadto ryzalidy flankowane od I p. pilastrami. Okna wysokie odcinkowo zamknięte, podkreślone kluczem w nadprożu. Okna ryzalitów dodatkowo ujęte w górnej partii opaskami. Wejścia w ryzalitach odcinkowo zamknięte, nad nimi okno półkolistie.

Elewacja tylna 18-osiova, opracowana tak jak fasada. Brak wejść.

Elewacja boczna pld.-zach. 1-osiova, o podziałach poziomych takich jak fasada. Zwieńczona trójkątnym, ogzysowanym szczytem, podkreślona dwoma słupkami. Okna takie jak w fasadzie /na I p. zamurowane/, w szczycie podkreślone opaską.

Elewacja pld.-wsch. 2-osiova, opracowana podobnie do pld.-zach. przy wzbogaconym opracowaniu szczytu. Szczyt podkreślony arkadowym fryzem, zwieńczony słupkiem.

### Wnętrze

Pomieszczenia przyziemia w części wtórnie podzielone. Sien w części pld.-zach. powiększona na skutek wyburzenia ściany. Podobne wtórne podziały na obu piętrach.

### Wyposażenie

Brak.

### Instalacje

Elektryczna, wod.-kan., CO.



<p>14. Kubatura</p> <p>10540 m<sup>3</sup></p>	<p>15. Powierzchnia użytkowa</p> <p>1575 m<sup>2</sup></p>	<p>16. Przeznaczenie pierwotne</p> <p>koszary</p>	<p>17. Użytkowanie obecne</p> <p>administracyjne</p>
<p>13. Prace budowlane i konserwatorskie, ich przebieg i dokumentacja</p> <p>W 1955 r. adaptacja budynku na cele administracyjne. Wprowadzenie wtórnych podziałów pomieszczeń. Doraźne naprawy - wymiana pokrycia dachu, części podłóg, stolarki drzwiowej.</p> <p>W 1983 r. powiększenie sieni w części płn.-zach. Położenie boazerii w korytarzach.</p>		<p>19. stan zachowania (fundamenty, ściany zewnętrzne, ściany wewnętrzne, sklepienia, stropy, konstrukcje dachowe, pokrycie dachu, wyposażenie i instalacje)</p> <p>Stan ogólny fundamentów, ścian, Stropów, więźby, instalacji - dobry. W części nieszczelne pokrycie dachu.</p>	
		<p>20. Najpilniejsze postulaty konserwatorskie</p> <p>Zachowanie bez zmian bryły, opracowania elewacji. Należy naprawić pokrycie dachu. Ewentualna nadbudowa zmieniłaby radykalnie charakter budynku i zniszczyła jego wartość zabytkową.</p>	



21. Akta archiwalne (rodzaj akt, numer i miejsce przechowywania)

24. Uwagi różne

25. Opracował

tekst Joanna Giżejewska, V 1986 r.  
imię, nazwisko, data, podpis

plany, rysunki Małgorzata Misztal, V 1986 r.  
imię, nazwisko, data, podpis

zdjęcia fotogr. Maria Barbasiewicz, V 1986 r.  
imię, nazwisko, data, podpis

miejsce przechowywania negatywów

Karta po wypełnieniu podlega ochronie na podstawie przepisów prawa autorskiego

22. Bibliografia

Barbasiewicz M., Studium historyczno-urbanistyczne  
Ostrołęki, mps, PP PKZ OBiK, Warszawa 1985 r.

Niedziałkowska Z., Ostrołęka - dzieje miasta, Warszawa  
1975 r.

26. Adnotacje o inspekcjach, informacje o zmianach (daty, imiona i nazwiska wypełniających)

23. Źródła ikonograficzne i fotografia (rodzaj, miejsce przechowywania, sygnatury)

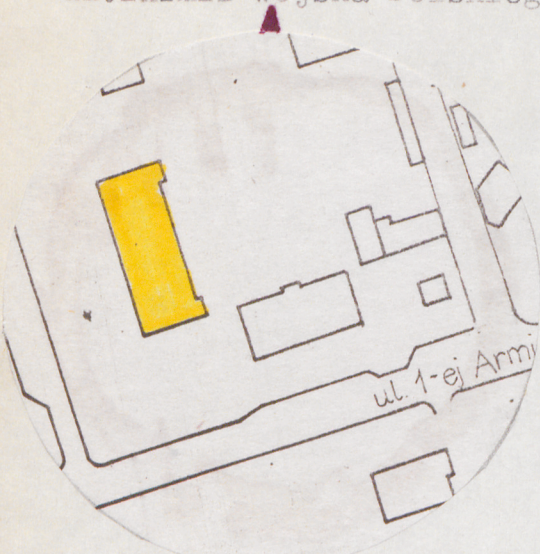
27. Załączniki

WKLADKA Z PLANEM SYTUACYJNYM I 4-EMA ZDJĘCIAMI



1. Miejscowość OSTROŁĘKA- Wojciechowice	2. Obiekt (nazwa jak w karcie) Koszary obecnie budynek administracyjny	3. Zawartość wkładki (nazwa obiektu lub materiału uzupełniającego) zdjęcia, sytuacja
--	---	---

ul. Armii Wojska Polskiego 21 /2/



1:2000

1,2

3,4



1. FASADA, FRAGMENT
2. FASADA, FRAGMENT
3. FASADA, WEJŚCIE
4. ELEWACJA PŁN. ZACHODNIA, FRAGM.

Wkładkę założył: Maria Barbasiewicz, V 1988 r.  
(imię, nazwisko, data)

Miejsce przechowywania negatywów: .....