

OŚRODEK DOKUMENTACJI  
ZABYTKÓW w WARSZAWIE

KARTA EWIDENCYJNA ZABYTKÓW  
ARCHITEKTURY I BUDOWNICTWA

A B C D E F G H I J K L Ł M N O P R S T U V W X Y Z

Nr

MAZOWIECKIE

7709

1. Obiekt

703/3 PLEBANIA, OB. WIKARIAT, w zespole kościoła parafialnego

2. Czas powstania

1 poł. XIX w.,  
pocz. XX w.

3. Miejscowość

K U F L E W

4. Adres

Kuflew

nr hipoteczny .....

5. Przynależność administracyjna

województwo ..... siedleckie

gmina ..... Mrozy pow. miński

6. Poprzednie nazwy miejscowości

7. Przynależność administracyjna 1.IV.1975 r.

województwo ..... warszawskie

powiat ..... Mińsk Maz.

8. Właściciel i jego adres

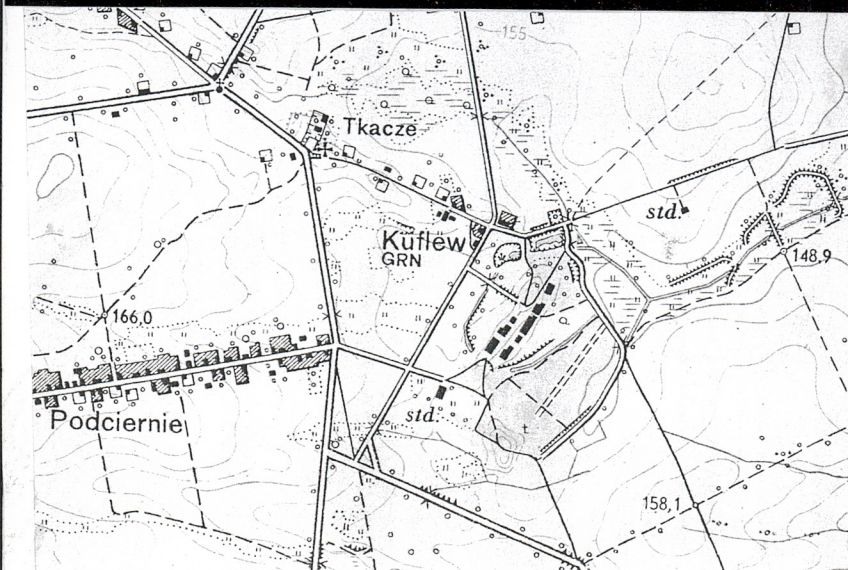
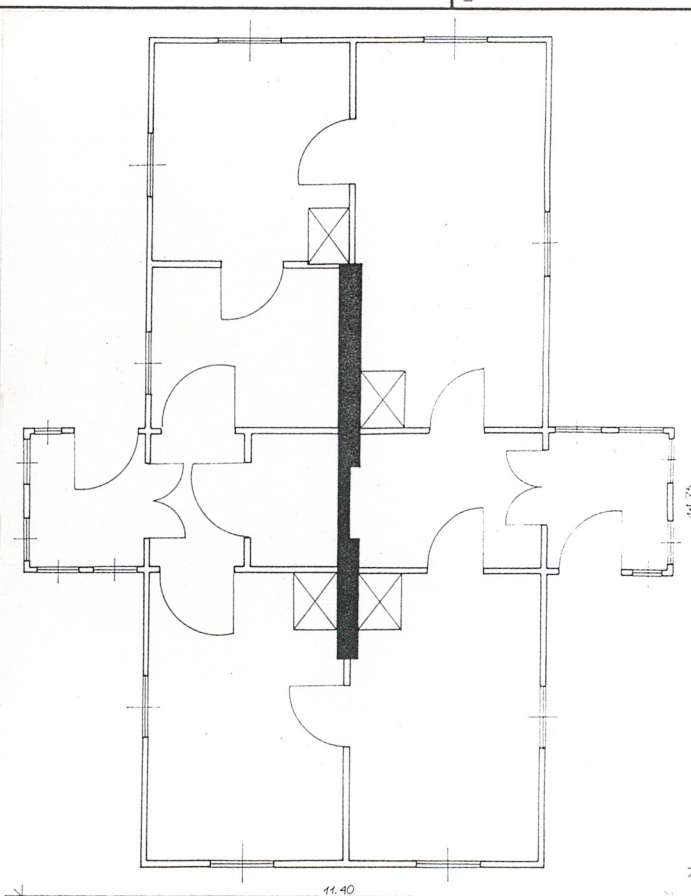
Paraf. rzym.-kat.  
Kuflew

9. Użytkownik i jego adres

J.W.

10. Rejestr zabytków

Nr ..... 220/900 data ..... 15.01.1971





Wybudowana na pocz. XIX wieku, gruntownie przebudowana na pocz. XX wieku. Wielokrotnie remontowana. Pierwotnie plebania, następnie organistówka, obecnie wikariat i biblioteka.

W typie budownictwa ludowego.

- SYTUACJA:

Zespół kościelny położony na wsch. krańcu wsi, na lokalnym wyniesieniu, przy rozwidleniu dróg. Cmentarz przykościelny prostokątny, ze ściętymi narożnikami. Na środku cmentarza nowy kościół, orientowany. W ceglany murze cmentarza na osi fasady brama główna, w ściegu pn.-zach. bramka, w ściegu pd.-zach. dzwonnica, w boku wsch. brama boczna. Przy ogrodzeniu szpaler lipowy. Przed kościołem kwadratowy plac, zamyka go od zach. i pn. pełny mur, od pd. droga. Za murem pn. plebania, za nią zabudowania gospodarcze. Plebania w ustawieniu kalenicowym. Po stronie pd. i pn. cmentarza przykościelnego pola uprawne, po str. wsch. nieogrodzony prostokątny plac na środku którego plebania w ustawieniu kalenicowym. Za plebania nowy dom parafialny ustawiony szczytem do drogi.

- MATERIAŁ I KONSTRUKCJA:

Podmurówka z kamieni polnych otoczaków, na zaprawie wapiennej, fugowanej. Zrąb konstrukcji słupowo-zrębowej z bali sosnowych, z zewnątrz szalowany. Podwalina dębowa, ciągłowa o wym. 18x22 cm, zawęglowana na nakładkę z zamkiem. Podłogi drewniane, deskowe, na legarach, malowane farbą olejną. Strop drewniany, belkowy, częściowo z deskowym pułapem, częściowo z podbitką z płyty pilśniowej. Wieżba dachowa drewniana krokwiowo-stolcowa. Krokwie oparte na płatwiach, te zaś na końcówkach belek stropowych. Dach kryty gontem. Otwory okienne i drzwiowe drewniane. Okna dwuskrzydłowe, sześciopółkowe, z deskowymi płycinowymi okiennicami. Drzwi płycinowe, część przeszklona. Trzon kuchenny oparty o słupowy ceglany komin. Kuchnia bez kapy, kaflowa. Piece grzewcze kaflowe, wolnostojące. Schody zewnętrzne betonowe, wylewane.

- RZUT:

Na planie prostokąta, dwutraktowy, trójdziałowy, sześciopomieszczeniowy. Od frontu i tyłu, na osiach, niewielkie werandy, prostokątne. Trakt frontowy nieco głębszy. Działy boczne zbliżone do siebie szerokością, dział środkowy o połowę węższy. W dziale środkowym holle, w działach bocznych od frontu pokoje, od tyłu kuchnie. Pokój zach. podzielony ścianką na połowę.

- BRYŁA:

Prostopadłościenna, parterowa, niepodpiwniczona, nakryta dachem naczółkowym. Werandy niższe od zrębu, kryją je dachy dwuspadowe, prostopadłe do korpusu.

- ELEWACJE:

Na kamiennej podmurówce, z odsłoniętą podwaliną i szalowanym zrębem. Szalunki do podstawy okien pionowe, wyżej poziome. Otwory okienne i drzwiowe prostokątne w profilowanym deskowym okładzie. Okna z okiennicami. Elewacja frontowa czteroosiowa. Na środku przeszklona weranda, po str. zach. para okien, po str. wsch. jedno okno. Elewacja tylna trójosiowa, na środku weranda, po bokach okna. Elewacje szczytowe analogicznie opracowane, dwuokienne. Szczyty pionowo odeskowane, zakończone daszkami okapowymi.

- WNĘTRZE:

Pomieszczenia bez cech je wyróżniających. Dawna wsch. kuchnia (ob. biblioteka) or wsch. pokój ze stropami z podsiebitką z płyty pilśniowej. W obu kuchniach prostokątne z ogrzewalnikami. Komunikacja od frontu i tyłu przez werandy. Wewnątrz układzie traktowym i między pomieszczeniami działów skrajnych. Sienie ciemne, pozostałe pomieszczenia z parami okien.

INSTALACJE: elektryczna, wod.-kan., ogrzewanie piecowe.

14. Kubatura

3  
ok. 343 m

15. Powierzchnia użytkowa

2  
98 m

ciemne, pozostałe pomieszczenia z parami okien.  
INSTALACJE: elektryczna, wod.-kan., ogrzewanie piecowe.

16. Przeznaczenie pierwotne

plebania, organistówka

17. Użytkowanie obecne

wikariat, biblioteka

18. Prace budowlane i konserwatorskie, ich przebieg i dokumentacja

Przebudowana na pocz. XX wieku, zamieniona wówczas na dwa mieszkania dostępne od frontu i tyłu.  
W latach 60-tych wymieniono szlunki, wyremontowano podmurówkę. W latach 1987-89 dwa pomieszczenia wsch. adaptowano na bibliotekę.

19. Stan zachowania (fundamenty, ściany zewnętrzne, ściany wewnętrzne, sklepienia, stropy, konstrukcje dachowe, pokrycie dachu, wyposażenie i instalacje)

Podmurówka - dobra

Zrąb - dobry

Stropy - dobre

Podłogi - dobre

Dach - dobry

Stolarka okienna i drzwiowa - wyeksploatowana

20. Najpilniejsze postulaty konserwatorskie

Remont bieżący obiektu.

21. Akta archiwalne (rodzaj akt, numer i miejsce przechowywania)

24. Uwagi różne

25. Opracował

tekst ..... mgr Bożena Perzyna 1997 r.

imię, nazwisko, data, podpis

plany, rysunki ..... mgr Bożena Perzyna 1997 r.

imię, nazwisko, data, podpis

zdjęcia, fotogr ..... mgr Bożena Perzyna 1997 r.

imię, nazwisko, data, podpis

miejsca przechowywania negatywów ..... PSOZ 0/Siedlce

Karta po wypełnieniu podlega ochronie na podstawie przepisu prawa autorskiego.

22. Bibliografia

- Katalog Zabytków Sztuki w Polsce, pow, Mińsk Maz., IS PAN, W-wa 1968 r. s-1 13.
- Zabytki architektury i budownictwa w Polsce, woj. siedleckie, ODZ W-wa 1988 r., s-173.

26. Adnotacje o inspekcjach, informacje o zmianach (daty, imiona i nazwiska wypełniających)

23. Źródła ikonograficzne i fotografia (rodzaj, miejsce przechowywania, sygnatury)

27. Załączniki

Wkładka



1. Miejscowość

KUFLEW

2. Obiekt (nazwa jak w karcie)

PLEBANIA, ob. WIKARIAT,  
w zespole kość.

3. Zawartość wkładki (nazwa obiektu lub materiału uzupełniającego)

fotografie, plany

