

A B C D E F G H I J K L M N O P R S T U V W X Y Z

Nr MAZOWIECKIE

1. Obiekt

1151/1

P A Ł A C

2. Czas powstania

1896 - 1900 r.

3. Miejscowość

T E R E S I N

11. Zdjęcia, rzut, przekrój, sytuacja, orientacja



4. Adres

Teresin

nr hipoteczny

5. Przynależność administracyjna

województwo skierniewickie

gmina Teresin

pow. SOCHACZEW

6. Poprzednie nazwy miejscowości

7. Przynależność administracyjna  
przed 1 VI 1975

województwo warszawskie

powiat grodziski

8. Właściciel i jego adres

FUNDUSZ SKŁADKOWY UBEZPIECZENIA  
URZĄD Gminy Teresin SPÓŁECZNEGO RZEM.  
OŚRODEK SZKOLNO-WYPOCZYNKOWY

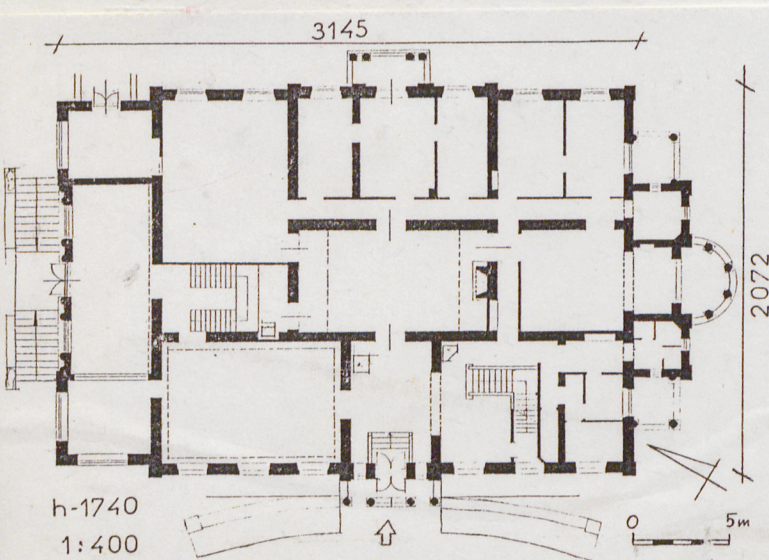
AL. NIEPODLEGŁOŚCI 190 WARSZAWA

9. Użytkownik i jego adres

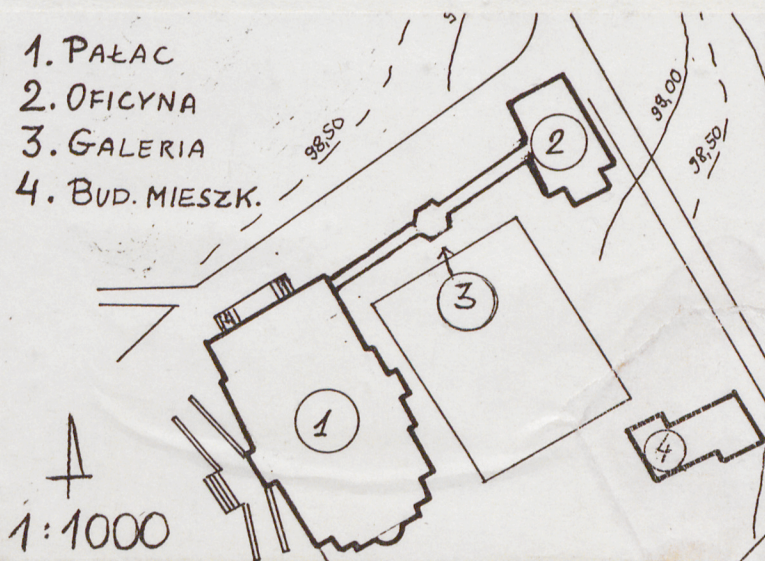
WŁAŚCICIEL.

10. Rejestr zabytków

Nr 50 / 612 data 1962. 04. 04



1. PAŁAC
2. OFICyna
3. GALERIA
4. BUD. MIESZK.





Pałac położony w pd. części miejscowości, oddalony o ok. 800 m od drogi Paprotnia - Teresin. Zlokalizowany w kompleksie leśnym mieszanym. Teren otaczający pałac stanowi malowniczy park krajobrazowy o urozmaiconym drzewostanie. Występuje tu wiele gatunków drzew iglastych i liściastych, takich jak: dąb szypułkowy, sosna zwyczajna, kasztanowiec biały, tulipanowiec amerykański, lipa, klon, jałowiec, brzoza. W pobliżu pałacu pomniki przyrody - dęby szypułkowe liczące ok. 250 - 300 lat. Dojazd do pałacu prowadzi przez teren leśny, drogą o nawierzchni bitumicznej, ma charakter swobodny i doprowadza do podjazdu od strony pd.-zach. Po obu stronach drogi trawniki o charakterze łąkowym. W płn.-zach. części parku staw z wyspą. Budynki stanowiące zespół gospodarczy zlokalizowane są poza bryłą pałacu. Bezpośrednio w jego sąsiedztwie znajduje się kryta galeria oraz budynek oficyny. Przed podjazdem pałacu, na owalnym gazonie 8 wolnostojących kolumn toskańskich.

Pałac murywany z cegły ceramicznej pełnej. Ściany obustronnie tynkowane. Sklepienia nad piwnicami odcinkowe na belkach stalowych i strop Kleina. Nad pozostałymi kondygnacjami stropy drewniane, belkowe z tynkowaną podsiębitką. Na parterze, w przejściu z westybulu do klatki schodowej głównej łuk sklepiony w obudowie boazerijnej. Wieża dachowa drewniana belkowa - dach mansardowy. Dach kryty papą na odeskowaniu i częściowo blachą ocynkowaną, w krycie łuskę. Podłogi - w piwnicach wylewka cementowa, częściowo nakryta gumoleum, lastrico i parkiet. Na wyższych kondygnacjach parkiet nakryty wykładziną dywanową. Schody główne drewniane, trójbiegowe francuskie z balustradą tralkową, malowane farbą olejną, nakryte wykładziną dywanową. Schody betonowe, do piwnicy jednobiegowe z zakretem, na piętro dwubiegowe, na strych jednobiegowe. Drzwi drewniane, ramowo-płycinowe na zawiasach czopowych, jedno i dwuskrzydłowe; drzwi wejściowe główne z naswietleniem witrażowym z elementami szkła gomułkowego. Wyjścia na balkony - porte-fenetre. Drzwi do piwnicy z zamkiem skrzynkowym. Okna drewniane, skrzynkowe, na zawiasach czopowych, podwójne z oberlufem. Na poddaszu okulusy i okna w metalowych ramach.

Pałac na rzucie prostokąta o stosunku boków 1 : 1,25. Układ wnętrz trzytraktowy, z centralnie umieszczoną dwukondygnacyjną salą kominkową. Od płn. prostokątny ryzalit werandy, od pd. dwa kwadratowe trzony wież i półokrągły balkon.

Bryła rozbudowana, dwukondygnacyjna, z użytkowym poddaszem, w całości podpiwniczona, kryta dachem mansardowym. Od pd. dwie trójkondygnacyjne wieże kryte barokowymi hełmami. Po środku dachu belweder z balustradą attykową kryjącą częściowo wysoki, czterospadowy świetlik. Od pd. jednokondygnacyjna weranda nakryta dwoma kopułkami na narożach.

Pałac został wzniesiony na zlecenie Mieczysława Epsteina, współzałożyciela i głównego akcjonariusza Banku Dyskontowego w Warszawie. Zaprojektowany przez francuskiego architekta Franciszka Arveuf, w duchu neorokokowym pałac wybudowano w latach 1896 - 1900. Przy budowie wykorzystano piwnice wcześniejszego dworu, wzniesionego ok. 1850 r. dla Epsteinów przez architekta Adama Loewe. Do drugiej wojny światowej pałac pozostaje własnością rodziny Druckich-Lubeckich. W czasie okupacji był miejscem wypoczynku oficerów Luftwaffe. Po wojnie użytkowany przez Ośrodek Szkolenia rolniczego. Restaurowany w latach 1951 - 1959. W 1976 r. przeszedł na własność Centralnego Związku Rolniczych Spółdzielni Produkcyjnych. Do końca lat 80-tych mieścił się tu Centralny Ośrodek Szkolenia Kadr Kierowniczych Rolniczych Spółdzielni Produkcyjnych. Obecnie pałac nieużytkowany.



14. Kubatura 8 850 m <sup>3</sup>	15. Powierzchnia użytkowa 1 930 m <sup>2</sup>	16. Przeznaczenie pierwotne mieszkalne	17. Użytkowanie obecne nie użytkowany
18. Prace budowlane i konserwatorskie, ich przebieg i dokumentacja		19. Stan zachowania (fundamenty, ściany zewnętrzne, ściany wewnętrzne, sklepienia, stropy, konstrukcje dachowe, pokrycie dachu, wyposażenie i instalacje)  Budynek w stanie dobrym. Ubytki tynków i dekoracji sztukatorskiej ścian zewnętrznych, zwłaszcza od strony pd. i pñ.-zach. narożnik. Zawalony balkon od pd. Pęknięte ściany sali kominkowej w drugiej kondygnacji od strony zach. Łacieki na ścianach przy świetliku. Przechylona górna część hełmu wieży od pd.-zach., zawalony słup podjazdu. Stropy, więźba dachowa, pokrycie dachu w stanie dobrym.	
		20. Najpilniejsze postulaty konserwatorskie  Otynkowanie ścian, uzupełnienie ubytków sztukaterii. Pokrycie całości dachu blachą. Naprawa balkonu i hełmu wieży. Uszczelnienie świetlika. Remont podjazdu.	



21. Akta archiwalne (rodzaj akt, numer i miejsce przechowywania)

24. Uwagi różne

22. Biblioteka

Zabytki Architektury województwa skierniewickiego  
1978 r. M. Rożej

Tadeusz Stefan Jaroszewski, Waldemar Baraniewski - Pałace  
i dwory w okolicach Warszawy PWN 1992 r. str 243-247

23. Źródła ikonograficzne i fotografia (rodzaj, miejsce przechowywania, sygnatury)

25. Opracował

tekst mgr Halina Lisińska, inż. arch. Tomasz Banaszek

imię, nazwisko, data, podpis

XII 1991 r.

plany, rysunki

j.w.

imię, nazwisko, data, podpis

zdjęcia fotogr.

j.w.

imię, nazwisko, data, podpis

miejsce przechowywania negatywów PSOZ Skierniewice

KARTA PO WYPEŁNIENIU PODLEGA OCHRONIE NA PODSTAWIE PRZEPISÓW PRAWA AUTORSKIEGO

26. Adnotacje o inspekcjach, informacje o zmianach (daty, imiona i nazwiska wypełniających)

27. Załączniki

Wkładka nr 1-3.



1. Miejscowość T E R E S I N	2. Obiekt ( nazwa jak w karcie ) P A Ł A C	3. Zawartość wkładki ( nazwa obiektu lub materiału uzupełniającego ) c.d. opisu
---------------------------------	---	--

Elewacje tynkowane, na wysokim boniowanym cokołe, ozdobione wystrojem sztukatorskim w typie stylizowanych kartuszy, wolutowych konsolek i kwiatowo-owocowych girland. Elewacja zach. frontowa, niesymetryczna siedmioosiowa, z czterokolumnowym portykiem, z półokrągłym podjazdem. Po bokach portyku po trzy otwory okienne ujęte w dekoracyjne obramienia, zwieńczone trójkątnymi frontonikami, zamknięte u dołu tralkową balustradą. Z lewej strony parterowy ryzalit werandy z dużym zbliżonym do kwadratu otworem okiennym ujętym parami pilastrów. Weranda nakryta kopułą ze sterczyną i lukarną w kartuszkowym obramieniu. W drugiej kondygnacji centralnie balkon ograniczony tralkową balustradą. W ścianie otwór drzwiowy. Elewacja lekko zryzalitowana w partii balkonu, z boniowanymi narożami. Po bokach po trzy otwory okienne ze stiukowymi, profilowanymi ławami parapetowymi i odcinkami gzymsu nadokiennego. Na narożach elewacja boniowana, ozdobiona kartuszkami i girlandami kwiatowo-owocowymi. Ponad profilowanym gzymsem koronującym dach mansardowy z centralnie umieszczoną facjatą zwieńczoną półokrągłym szczytem, flankowaną przez cztery lukarny w kartuszkowych obramieniach. Powyżej na środku dachu belweder z balustradą attykową. Z prawej strony elewacji cofnięta trójkondygnacyjna wieża o boniowanych narożach, z trzema otworami okiennymi, po jednym współosiowo w każdej kondygnacji, nakryta barokowym hełmem. Elewacja pd. symetryczna, dwukondygnacyjna z dwiema trójkondygnacyjnymi wieżami wysuniętymi przed lico elewacji. W parterze centralnie półokrągły taras ograniczony trzema kolumnami, wspierającymi balkon drugiej kondygnacji. Po bokach dwa prostokątne tarasy z kolumną i pilastrzem, na których balkony drugiej kondygnacji. W ścianie parteru i piętra trzy otwory drzwiowo-balkonowe. W ścianach wież po trzy otwory okienne umieszczone współosiowo w trzech kondygnacjach. Wieże zwieńczone wydatnym gzymsem, nakryte hełmami. Elewacja pñ. poprzedzona dwustronnym biegiem schodowym z figurami leżących lwów na jego skraju. W ścianie pięć dużych otworów - centralnie drzwiowy, po bokach okienne. Otwory ujęte parami kolumn i pilastrów w porządku klasycystycznym. Pod oknami odcinki tralkowych balustrad. Skrajne przeszła werandy nakryte kopułkami. W cofniętej ścianie korpusu pięć różnej wielkości otworów okiennych. Elewacja wsch. symetryczna, dwukondygnacyjna, siedmioosiowa, analogiczna jak zach. W poziomie poddusza trójosiowa facjata zwieńczona attyką tralkową. Z prawej strony elewacji ściana werandy, do której przylega arkadowa galeria łącznikowa.

Wnętrze - centralnie dwukondygnacyjna sala kominkowa oświetlona przeszklonym świetlikiem. Na parterze, w przejściu z westybulu do głównej klatki schodowej łuk sklepiony w obudowie boazeryjnej.

Wyposażenie - kominek w obudowie drewnianej, a nad nim martwa natura z przełomu XIX i XX w., obraz nieznanego malarza ze szkoły francuskiej. Trzy piece kaflowe - " Fink i Wille / Warszawa ". Na ścianie werandy wykonany w stiuku fryz z 1899 r. autorstwa rzeźbiarza warszawskiego Stanisława Lewandowskiego, przedstawiający putta wykonywujące charakterystyczne dla różnych zawodów prace.

Instalacje - elektryczna, wod.-kan., c.o.

Wkładkę założył: mgr. H. Lisińska, inż. arch. T. Banaszek  
(imię, nazwisko, data)

Miejsce przechowywania negatywów: PSOZ Skierniewice

Z-d Poligr. Jan Jasiński W-wa, ul. Wolna 13, tel. 12-43-83

VERTE !

Wzór ODZ 1978 r.





2	3	4
5	6	7

2. Elewacja zach.
3. Elewacja pd.
4. Elewacja wsch.
5. Elewacja płn.
6. Fragment elewacji pd.
7. Portyk w elewacji zach.



1. Miejscowość

T E R E S I N

2. Obiekt (nazwa jak w karcie)

P A Ł A C

3. Zawartość wkładki (nazwa obiektu lub materiału uzupełniającego)

zdjęcia dodatkowe



8	9	10
11	12	13

8. Fragment elewacji pd.
9. Kolumnada przed elewacją zach.
10. Stukowa dekoracja nad głównym wejściem
11. Figura lwa przed elewacją pñ.
12. Okno w elewacji zach.
13. Okno w elewacji pd.

Wkładkę założył: H. Iśińska, T. Banaszek  
(imię, nazwisko, data)

Miejsce przechowywania negatywów PSOZ...Skierniewice

Z-d Poligr. Jan Jasiński W-wa, ul. Wolna 13, tel. 12-43-83

VERTE !  
Wzór ODZ 1978 r.





14	15	16
	17	

14. Kominiek w salonie  
 15. Główna klatka schodowa  
 16-17. Dekoracje stiukowe





1. Miejscowość

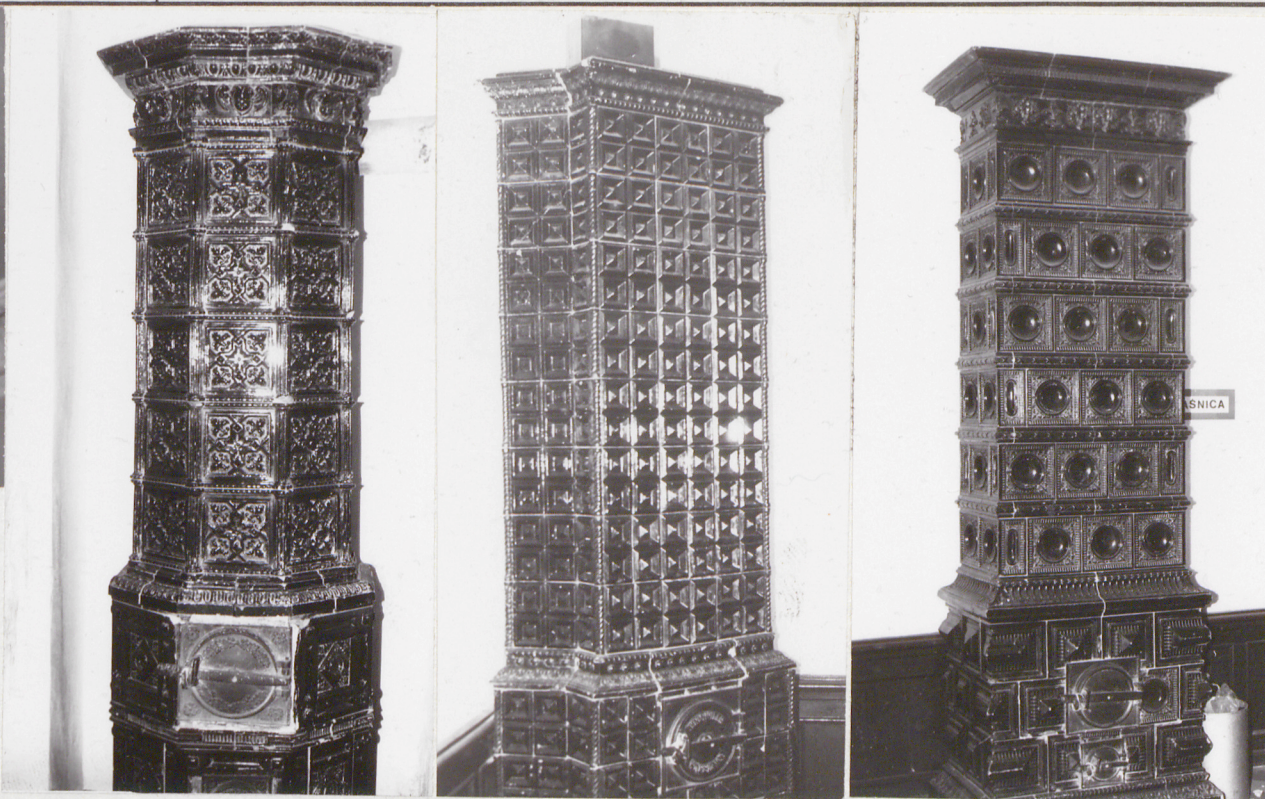
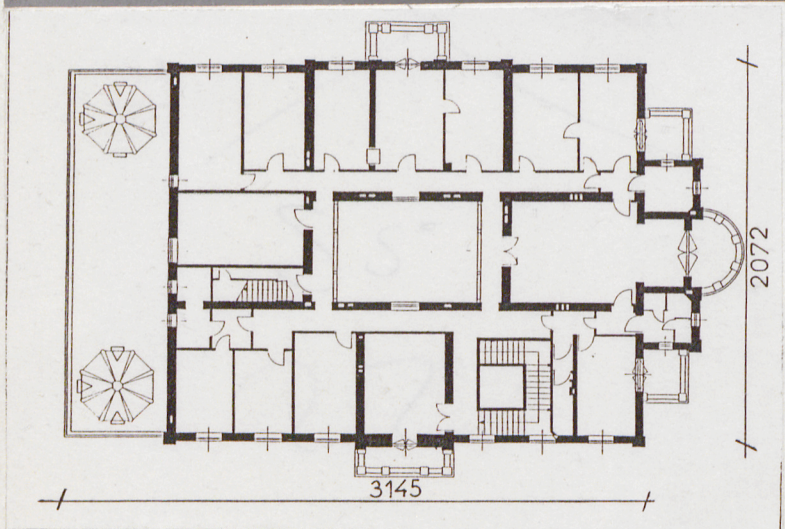
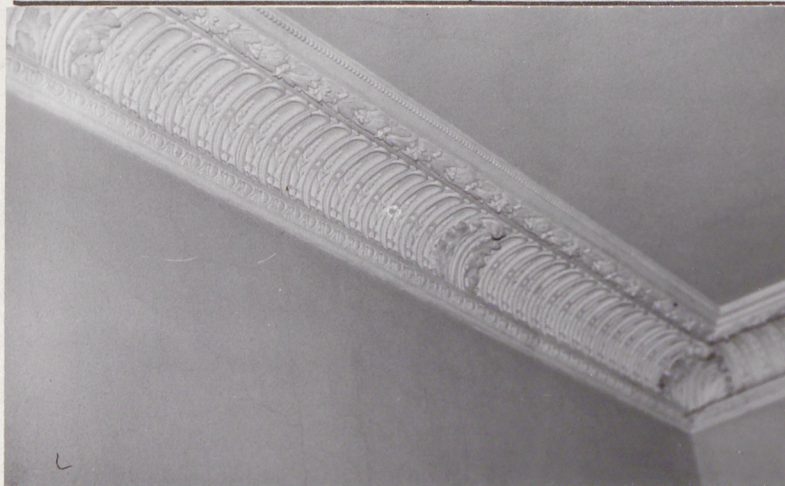
T E R E S I N

2. Obiekt (nazwa jak w karcie)

P A Ł A C

3. Zawartość wkładki (nazwa obiektu lub materiału uzupełniającego)

zdjęcia dodatkowe



18	19	20	21
22			

18. Dekoracje stiukowe  
19-21. Piece kaflowe  
22. Plan piętra

Wkładkę założył H. Lisińska, T. Banaszek  
(imię, nazwisko, data)

Miejsce przechowywania negatywów: PSOZ...Skierniewice

Z-d Poligr. Jan Jasiński W-wa, ul. Wolna 13, tel. 12-43-83

Wzór ODZ 1978 r.