

87

MAZOWIECKIE

1. Obiekt

PLEBANIA

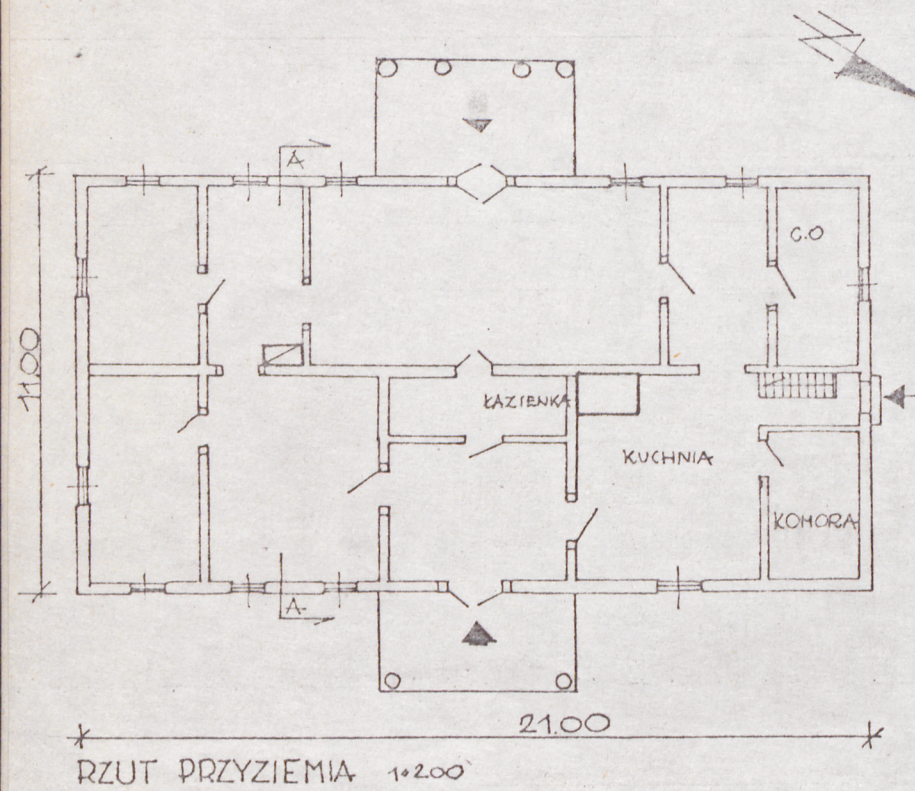
2. Czas powstania

1844 r.

3. Miejscowość

SAMOGOSZCZ

11. Zdjęcia, plan sytuacyjny, rzuty



4. Adres

Samogoszcz 13

nr hipoteczny

5. Przynależność administracyjna

województwo **siedleckie**gmina **Maciejowice**pow. **GARWOLIN**

6. Poprzednie nazwy miejscowości

7. Przynależność administracyjna przed 1.VI.1975

województwo **warszawskie**powiat **Garwolin**

8. Właściciel i jego adres:

Diecezja siedlecka

9. Użytkownik i jego adres:

**Parafia rzymsko-katolicka
w Samogoszczy**

10. Rejestr zabytków

Nr. **944/07** data **17.07.2007**

autor zdjęć

data wykonania

miejsce przechowywania negatywów

12. Autorzy, historia obiektu, określenia stylu

Budynek plebanii w Samogoszcu wzniesiony został w r. 1844 przez księdza Lucjana Wojno - proboszcza. Ze szczupłej wzmianki zawartej w Archiwum Parafialnym w Samogoszcu dowiadujemy się jeszcze, że wydano na ten cel 10000 złp. Nie znamy projektanta ani wykonawcy obiektu jak również nie są nam znane jego losy.

13. Opis (sytuacja material i konstrukcja, rzut, bryła, elewacje, dach, wnętrze wyposażenie, instalacje)

Sytuacja. Plebania usytuowana w środkowej części wsi, kalenicą do drogi asfaltowej relacji Maciejowice-Wilga. Oddalony jest ok. 100 m na wsch. od drogi, do której oddziela ją niezagospodarowany plac, ogrodzony żelazną siatką z bramą i furtką. Za plebanią na wsch. ogródek z klombami, skalniakami, krzewami przecięty żwirowanymi alejkami. Na pn. od plebanii i ogrodu zabudowania plebańskie złożone z garaży, budynków gospodarskich. W bezpośrednim sąsiedztwie budynku znajduje się teren zajmowany przez kościół paraf. z cmentarzem przykościelnym na pd./, sąsiednie zabudowania wsi /pn./.

Materiał, technika. Budynek murowany z cegły z obustronnie otynkowanymi ścianami. Fundamenty ceglane, płytko wpuszczone w ziemię. Strop belkowy, wypełniony deskami, z podsufitką, otynkowany. W ganku stropy podbite deskami. Więźba stolcowa z zastrzałami, kołkowana. Krokwie wpuszczone w belki stropowe, których wysunięte poza mury krańce podbite deskami. Nad gankami więźba krokwiowa. Pokrycie dachu stanowi dachówka; daszki nad gankami kryte blachą ocynkowaną. We wszystkich pomieszczeniach plebanii podłoga deskowa, malowana. Na strychu - polepa. Wyobu gankach posadzka cementowa. Schody drewniane, wąskie, jednobiegowe prowadzą z sionki na strych. Na ganki prowadzą niskie, schodki cementowe. Drzwi dwuskrzydłowe, płycinowe, podwójnie wewnętrzne w górnej części przeszklone prowadzą z obu ganków do wnętrza oraz do ob. łazienki. Pozostałe drzwi jednoskrzydłowe, płycinowe oraz jednoskrzydłowe, deskowe do komory oraz z podwórza do sionki i kuchni/. Drzwi malowane farbą olejną. Okna dwuskrzydłowe, podwójne, sześciokwaterowe od środka zabezpieczone dwuskrzydłowymi, płycinowymi okiennicami. Małe okienka półkoliste w szczytach.

Rzut. Plebania założona na planie wydłużonego prostokąta, szeroko frontowa, dwutraktowa z amfiladowo usytuowanymi pomieszczeniami dwoma gankami/od pd-zach. i od pn-wsch./.

Z ganku od pn-wsch. wejście do przedpokoju, z którego wejście do pokoi mieszkalnych kuchni, wydzielonej z przedpokoju łazienki dostępnej także od pd.-zach.

Elewacje. Frontowa/od pd.-zach., drogi/ sześciosiowa, którą tworzą okna i usytuowany od osi ganek wsparty na czterech drewnianych kolumnach doryckich ze szczytem oszalowanym pionowymi deskami. Elewacja od pn-wsch./ogrodu/ pięciosiowa z usytuowanym symetrycznie gankiem wspartym na dwóch drewnianych kolumnach doryckich, szczytem oszalowanym pionowymi deskami. Elewacje szczytowe od pd.-wsch. i pn-wsch. dwuosiowe z małymi półkolistymi okienkami w szczytach.

Wnętrze. Wszystkie pomieszczenia otynkowane, malowane.

Wyposażenie. W kuchni trzon kuchenny z płytą do gotowania, ogrzewalnikiem, piecem chlebowym. W jednym pokoju piec grzewczy, kaflowy, ze zwieńczeniem. Komin prosty. Urządzenie ogniowe z cegły, kafla.

Instalacje. Budynek jest skanalizowany, posiada centralne ogrzewanie, instalację elektryczną.

14. Kubatura	15. Powierzchnia użytkowa	16. Przeznaczenie pierwotne	17. Użytkowanie obecne
1150 m3	230 m2	mieszkalne	mieszkalne

18. Prace budowlane i konserwatorskie, ich przebieg i dokumentacja

Po r.1945 a praktycznie rzecz biorąc w ostatnim 20-leciu na skutek założenia instalacji c.o. wydzielono część przedpokoju na łazienkę, co doprowadziło do praktycznego zamknięcia wejścia z tego pomieszczenia do dużego pokoju umieszczonego na pd.-zach. W związku ze wspomnianą inwestycją, rozebrano piece grzewcze, z których zachował się tylko jeden. Przebudowano również, być może tuż po wojnie, trzon kuchenny. W ostatnich latach wprowadzono nowe rynny, rury spustowe, daszki obu ganków pokryto blachą ocynkowaną. Deskowe podłogi w tychże gankach zastąpiono posadzką cementową oraz wykonano odwodnienie budynku. Prowadzono także prace zmierzające do zlikwidowania zawilgocenia dolnych części ścian, ale ich ograniczony zasięg nie przyniósł spodziewanych rezultatów.

20. Najpilniejsze postulaty konserwatorskie

Postuluje się jak najszybsze przeprowadzenie zakrojonych na szeroką skalę prac zmierzających do likwidacji postępującego zawilgocenia murów budynku. Niezgodne jest wykonanie odpowiedniej dokumentacji umożliwiającej prowadzenie prac.

19. Stan zachowania (fundamenty, ściany zewnętrzne, ściany wewnętrzne, sklepienia, stropy, konstrukcje dachowe, pokrycie dachu, wyposażenie i instalacje)

Stan techniczny obiektu dobry. Jedynym problemem jest zawilgocenie dolnej części wewnętrznych ścian.

21. Akta archiwalne (rodzaj akt, numer i miejsce przechowywania)

Archiwum Parafialne w Samogoszczu "Wykaz
dochodów probostwa w Samogoszczu w 1859 r."
/księga niepaginowana/.

22. Bibliografia

Katalog Zab. Szt. w Polsce. T.X. Woj.warszawskie
powiat Garwoliński, z.2. p.red. I.Galickiej,
H.Sygietyńskiej. W-wa 1967 r.

23. Źródła ikonograficzne i fotografie (rodzaj, miejsce przechowywania sygnatury)

24. Uwagi różne

25. Wypełnił

M.Michoński - tekst

Wł.Boruch - rys.i fot.X.1984

Neg.BB i DZ Siedlce

26. Sprawdził

1. Miejscowość

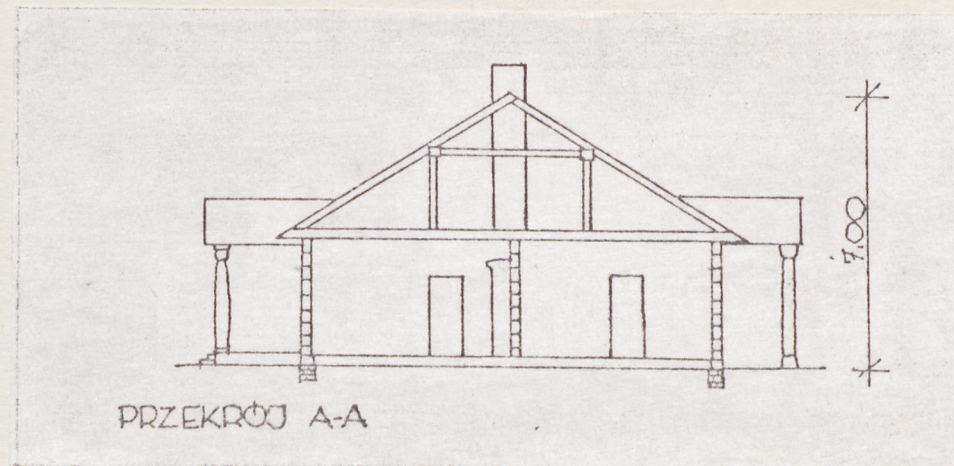
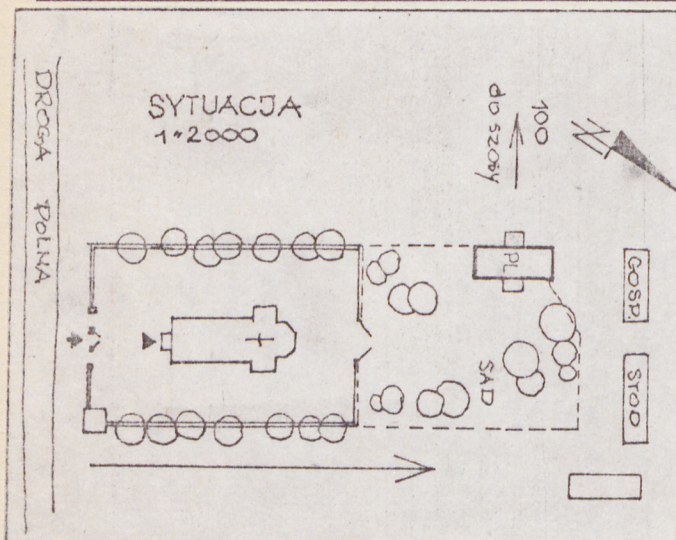
SAMOGOSZCZ 13

2. Obiekt (nazwa jak w karcie)

Plebania

3. Zawartość wkładki (nazwa obiektu lub materiału uzupełniającego)

3 zdjęcia, sytuacja i przekrój.



Elewacja frontowa pd.-zach.



Elewacja pd.-wsch.



Ganek w elewacji frontowej /pd-zach/

Wkładkę założył: M. Michoński, XI.1984
(imię, i nazwisko, data)

Miejsce przechowywania negatywów: B.B.iDZ Siedlce