

87

MAZOWIECKIE

1. Obiekt

KOŚCIÓŁ PARAFIALNY P.W.ŚW. JADWIGI

2. Czas powstania

1863-64 r.

3. Miejscowość

SAMOGOSZCZ

4. Adres

Samogoszcz

nr hipoteczny .....

5. Przynależność administracyjna

siedleckie

województwo .....

Maciejowice

gmina .....

pow. GARWOLIN

6. Poprzednie nazwy miejscowości

7. Przynależność administracyjna przed 1.VI.1975

województwo warszawskie

Garwolin

powiat .....

8. Właściciel i jego adres:

Diecezja Siedlecka

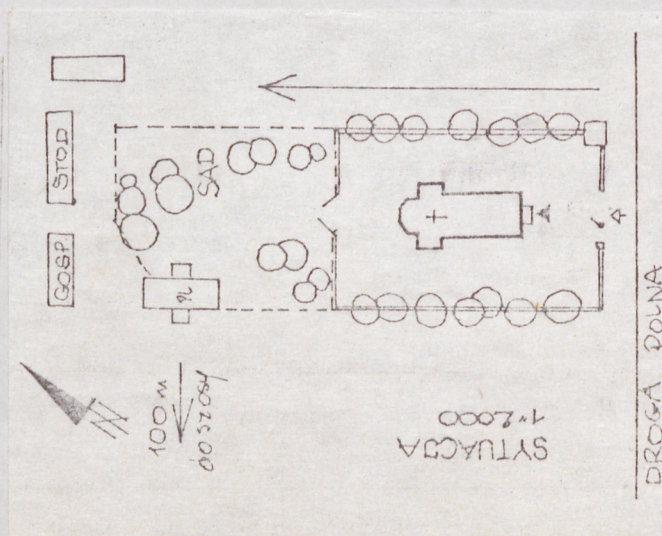
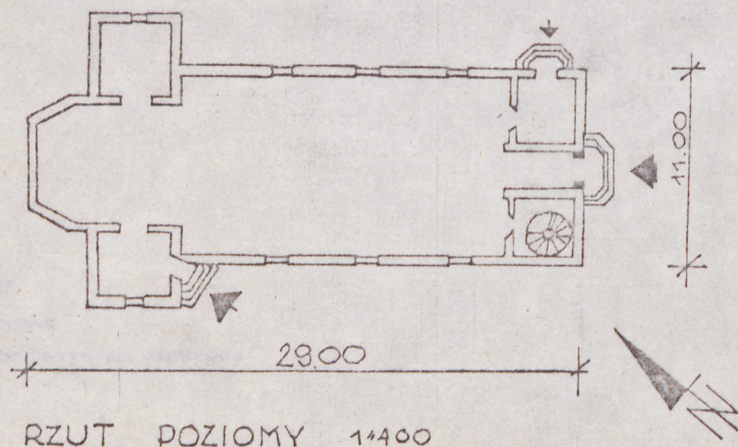
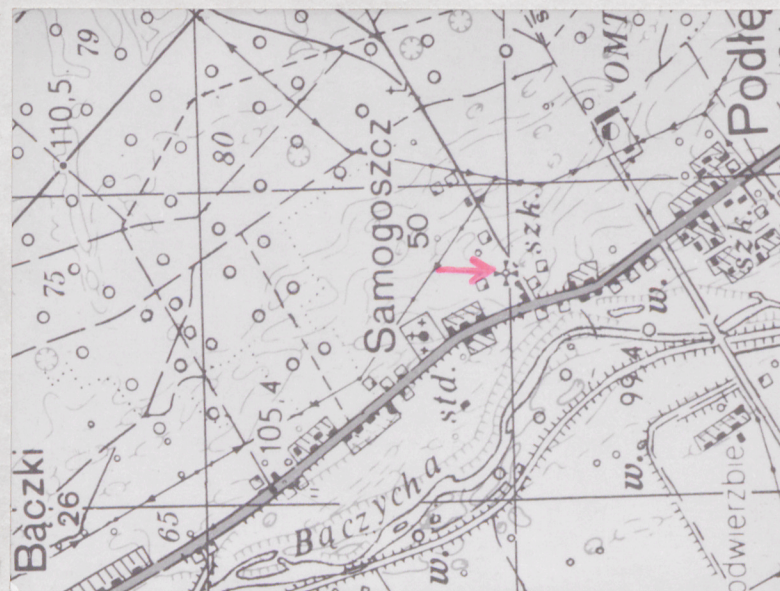
9. Użytkownik i jego adres:

Parafia rzymsko-katolicka  
Samogoszcz.

10. Rejestr zabytków

Nr 82/414

data 22.03.62





## 12. Autorzy, historia obiektu, określenia stylu

Pierwsze wzmianki o parafii pochodzą z XIII w. W 1655 r. podczas wojen szwedzkich uległ spaleniowi istniejący kościół drewniany. W jego miejsce powstał nowy także drewniany, który został rozebrany w 1863 roku. Zanim w l. 1863-1864. zbudowano nowy obecnie istniejący ceglany neogotycki kościół parafialny już w 1860 r. położony został kamień węgielny. Kamień poświęcił bp. Paweł Szymański. Kościół pod wezwaniem św. Jadwigi zbudował budowniczy warszawski J. Ankiewicz wg planów H. Marconiego. Świątynia poświęcona została 20 listopada 1864 roku.

Nie wszystkie prace wykonane były dobrze skoro jeszcze w 1873 r. trzeba było naprawić i pomalować dach. Kościół w swojej ostatecznej formie, wyposażeniu i wystroju był gotów w 1878 r., w którym był konsekrowany przez bpa W. Baranowskiego. Kollatorem świątyni był hr. St. Zamojski, dziedzic dóbr Maciejowice. W 1883 r. w prezbiterium wybuchł pożar, który zniszczył wielki ołtarz. Nawa główna nie została zniszczona.

W kościele znajdują się: ambona rokokowa z 2 poł. XVIII w., chrzcielnica barokowa z 4 ćw. XVII w. Na uwagę zasługują też organy firmy warszawskiej Leopold Blumberg z 1865 r. z ręcznie poruszającym miechem posiadającym obecnie napęd elektryczny.

W okresie międzywojennym kościół otrzymał instalację elektryczną.

13. Opis (sytuacja material i konstrukcja, rzut, bryła, elewacje, dach, wnętrze wyposażenie, instalacje)

13. Opis (Sytuacja materialna): Kościół usytuowany w środkowej części wsi, na terenie ogrodzonego cmentarza przykościelnego, przy drodze nieutwardzonej szerokiej odchodzącej na pn.wsch.od drogi asfaltowej relacji Maciejowice-Wilga. W bezpośrednim sąsiedztwie cmentarza przykościelnego znajduje się plebania/od pn.zach./, pola/pn.wsch./oraz sąsiednie zabudowania wsi.

Materiał, konstrukcja. Kościół ceglany, z zewnątrz częściowo otynkowany na kamiennej wysokiej podmurówce. Strop płaski na drewnianych belkach wypełnionych deskami-tynkowany/nawa/, sklepienie pseudogwiazdźdźiste /prezbiterium, kruchta/, ostrołukowe/zakrystia/. Wieżba stolicowa z zastrzałami/prezbiterium/, storczykowa z zastrzałami wzmocniona leżącymi kratownicami/nawa/. Konstrukcje belek zakończowane. Nad zakrystiami wieżba krokwiowa. Dach pokryty blachą. Posadzka z szydlowieckiego marmuru/nawa, prezbiterium, kruchta; podłoga deskowa, biała/zakrystie, chór organowy/. Drzwi: dwuskrzydłowe, klepkowe podzielone maskami z pseudogotyckimi ostrymi łukami, w górnej części z rozetą/główne drzwi/; klepkowe/dwa pozostałe wejścia do kościoła/; płycinowe/w obu zakrystiach, na chór organowy/. Okna: ostrołukowe w metalowych ramach i takimi samymi podziałkami, rozety w metalowych ramach.

Schody: szerokie kamienne, kilkustopniowe/do wejścia głównego/kamienne /do dwóch pozostałych wejść;/drewniane, kręcone/na chór organowy/, drewniane drabiny /wieża/.

Rzut. Na planie krzyża łacińskiego skierowany prezbiterium na pn.zach. Jednonawowy, z trójbocznie zamkniętym, krótkim prezbiterium, dwoma prostokątnymi zakrystiami/od pn.wsch., pd.-zach., wąską kruchtą, trzema wejściami-głównym od pd.wsch., bocznymi od pd.zach., pn.wsch.

Bryła. Kościół składa się z korpusu nakrytego dachem dwuspadowym, wyrastającej z niego czworobocznej wieży, sygnaturki niższego prezbiterium nakrytego dachem trójpółaciowym z kalenicą, dwóch zamkniętych prosto zakrystii przykrytych dachami dwuspadowymi.

Elewacje. Tynkowane z obramieniami otworów okiennych, drzwi, nisz  
detali architektonicznych wykonanych w czerwonej cegle. Fasada jedno-  
osiowa, trzykondygnacyjna z nadbudowaną czworoboczną wieżą, ostrołu-  
kowym pseudogotyckim portalem, uskokowym po bokach którego w ostrołu-  
kowych niszach rzeźby kamienne św. Piotra i Pawła. Elewacje pd.zach.,  
pn.wsch. czteroosiowe z gzymsem koronacyjnym/wzdłuż nawy/zwieńczone  
stojącymi na narożach sterczynkami. Elewacja od pn.zach./prezbiterium  
trzyosiowa, zwieńczona gzymsem koronacyjnym.

Wnętrze kościoła tynkowane, malowane z nawą oddzieloną od prezbiterium ostрым, pseudogotyckim łukiem, z chórem organowym wspartym na trzech łukach, w górnej części z pseudoemporami wsparta na żeliwnych kolumnach.

Instalacja. Obiekt posiada instalację elektryczną i odgromową.



14. Kubatura	15. Powierzchnia użytkowa	16. Przeznaczenie pierwotne	17. Użytkowanie obecne
4470 m3	319 m2	sakralne	sakralne
18. Prace budowlane i konserwatorskie, ich przebieg i dokumentacja  <p>W okresie powojennym zainstalowano ogrzewanie na ropę, wykonano odwodnienie. Kościół odmalowano oraz przeprowadzono drobne prace konserwujące blachę.</p>		19. Stan zachowania (fundamenty, ściany zewnętrzne, ściany wewnętrzne, sklepienia, stropy, konstrukcje dachowe, pokrycie dachu, wyposażenie i instalacje)  <p>Stan zachowania całości i poszczególnych części składowych obiektu - dobry.</p>	
20. Najpilniejsze postulaty konserwatorskie			



21. Akta archiwalne (rodzaj akt, numer i miejsce przechowywania)

Archiwum Prafialne w Samogoszczu

22. Bibliografia

Katalog Zab.Szt.w Polsce. T.X. Woj.Warszawskie.  
z.2 Pow.Garwoliński, p.red. I.Galickiej,  
H.Sygietyńskiej . W-wa 1967.

Zabytki Architektury i Budownictwa w Polsce.  
Woj.Warszawskie i m.Warszawa, z.15.Oprac.O.Puciata,  
W-wa 1972.

23. Źródła ikonograficzne i fotografie (rodzaj, miejsce przechowywania sygnatury)

24. Uwagi różne

25. Wypełnił

M.Michoński - tekst

Wł.Boruch - rep.fot.X.1984

Neg.BBiDZ Siedlce

26. Sprawdził



1. Miejscowość

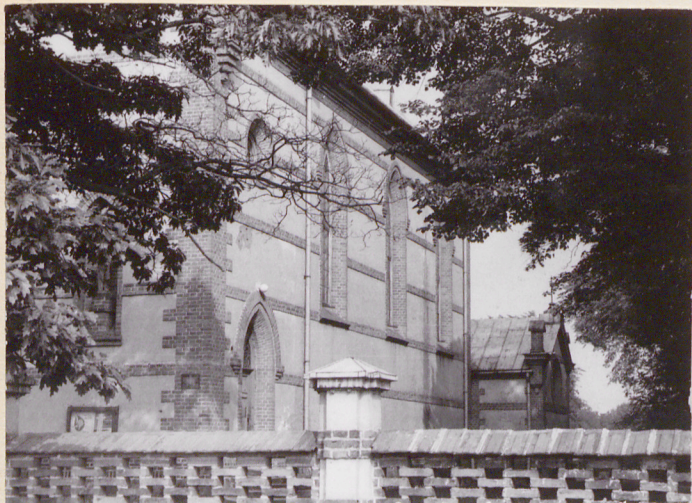
SAMOGOSZCZ

2. Obiekt (nazwa jak w karcie)

Kościół parafialny p.w.  
św. Jadwigi

3. Zawartość wkładki (nazwa obiektu lub materiału uzupełniającego)

7 zdjęć.



Elewacja boczna /pn.-wsch./



Widok od prezbiterium



Elewacja boczna /pn.-wsch./

Wkładkę założył: M. Michoński, XI. 1984  
(imię, i nazwisko, data)

Miejsce przechowywania negatywów: B.B. i D.Z. Siedlce



Widok na prezbiterium.



Zakrystia pd.-zach.



Boczne wejście w elewacji pn.-wsch.

