

1. Obiekt

MŁYN WODNY

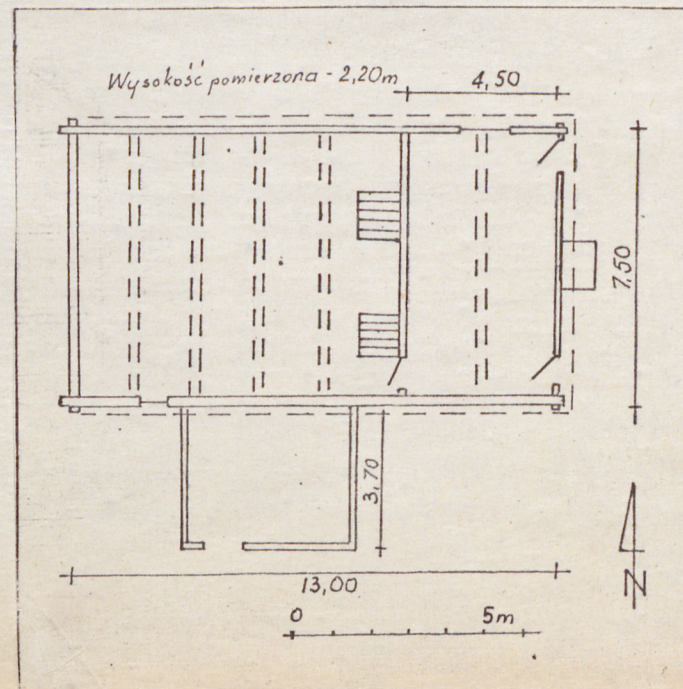
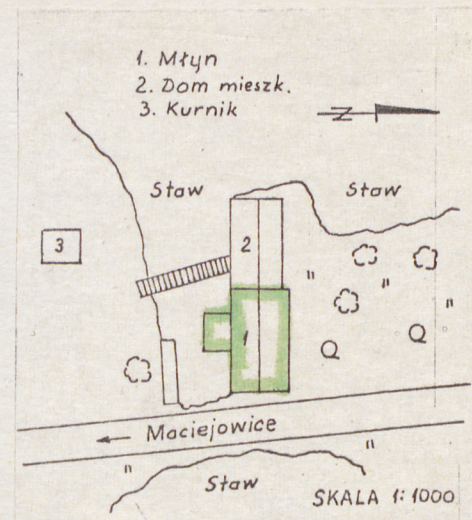
2. Czas powstania

1873

3. Miejscowość

PODZAMCZE

11 Zdjęcia, plan sytuacyjny, rzuty



4. Adres

Podzamcze - młyn

nr hipoteczny

5. Przynależność administracyjna

województwo siedleckie

gmina Maciejowice

pow. GARWOLIN

6. Poprzednie nazwy miejscowości

7. Przynależność administracyjna
przed 1 VI 1975

województwo warszawskie

powiat Garwolin

8. Właściciel i jego adres

PGR - Podzamcze

9. Użytkownik i jego adres

j.w.

10. Rejestr zabytków

Nr A-383 data 26.11.1985

12. Autorzy, historia obiektu, określenia stylu.

Młyn został wybudowany w 1873 r. na terenie majątku hr. Stanisława Zamoyskiego. Zamieszkiwany i użytkowany był przez Jana Dzieciołowskiego. Od L.50-XX należy do PGO - Podzamcze, od 1965r młyn jest nieczynny.

13. Opis (sytuacja, materiał i konstrukcja, rzut, bryła, elewacje, dach, wnętrze wyposażenie, instalacje)

Obiekt oddalony jest ok. 300 m od zabudowań należących do PGR-u. Od wsch. otoczony jest stawami rybnymi, do których wpływa rzeka Okrzejka. Młyn składa się z trzech poziomów oraz piwnicy i osobno stojącej klatki turbinowej. Posadowienie - podmurówka z cegły, przyciesie dębowe, oszalowane. Ściany - szalunek z desek sosnowych, szalunek prosty. Otwory okienne - ujęte w węgary, dwudzielne i trzydzielne. Otwory drzwiowe - ujęte w węgary, skrzydła drzwi zbite z desek. Powały - belkowe, niemalowane, sosnowe, deski łączone na styk. Podłogi - nagie deski na legarach. Dach - dwupołaciowy, krokwiowy, kryty dachówką. Urządzenia ogniowe - komin prosty wzniesiony z cegły. Znajduje się instalacja odgromowa. Na pierwszym poziomie znajduje się mlewnik workowy, pojedynczy, /prod.firmy Łęgiewski i Hartwig L.10-XX w/. Na drugim poziomie znajduje się wirujący odsiewacz graniasty oraz przenośnik ślimakowy bez obudowy. Trzeci poziom - podnośnik czerpakowy z napędem, odsiewacz graniasty oraz "rafka" do oczyszczania ziarna.

14. Kubatura 783 m ³	15. Powierzchnia użytkowa 356 m ²	16. Przeznaczenie pierwotne młyn	17. Użytkowanie obecne magazyn PGR
18. Prace budowlane i konserwatorskie, ich przebieg i dokumentacja		19. Stan zachowania (fundamenty, ściany zewnętrzne, ściany wewnętrzne, sklepienia, stropy, konstrukcje dachowe, pokrycie dachu, wyposażenie i instalacje) Stan zachowania dobry	
20. Najpilniejsze postulaty konserwatorskie			

21. Akta archiwalne (rodzaj akt, numer i miejsce przechowywania)

22. Bibliografia

23. Źródła ikonograficzne i fotografie (rodzaj, miejsce przechowywania, sygnatury)

24. Uwagi różne

25. Wypełnił

Jerzy WILDE

26. Sprawdził

27. Załączniki

wkładka nr 1,2,3

1. Miejscowość

PODZAMCZE

2. Obiekt (nazwa jak w karcie)

MŁYN WODNY

3. Zawartość wkładki (nazwa obiektu lub materiału uzupełniającego)

Młyn wodny



Jerzy WILDE 25.11.1980

Wkładkę założył:

(imię, nazwisko, data)

Miejsce przechowywania negatywów:

BBiDZ-Siedlce

Jedn. Wyd. Akcyd. Olsztyn zam. 1299/5/78
UZGraf. ZP. Ostroda zam. 1040 n. 29000

1. Miejscowość

PODZAMCZE

2. Obiekt (nazwa jak w karcie)

MŁYN WODNY

3. Zawartość wkładki (nazwa obiektu lub materiału uzupełniającego)

Młyn wodny



Jerzy WILDE 25.11.1980

Wkładkę założył:

(imię, nazwisko, data)

BBiDZ-Siedlce

Miejsce przechowywania negatywów:

Jedn. Wyd. Akcyd. Olsztyn zam. 1299/S/78
 ©ZGraf. ZP. Ostróda zam. 1040 n. 20000

Włódr ODZ 1978 r.

1. Miejscowość

PODZAMCZE

2. Obiekt (nazwa jak w karcie)

MŁYN WODNY

3. Zawartość wkładki (nazwa obiektu lub materiału uzupełniającego)

Młyn wodny



Jerzy WILDE 25.11.1980

Wkładkę założył:

(imię, nazwisko, data)

BBiDZ-Siedlce

Miejsce przechowywania negatywów:

Jedn. Wyd. Akcyd. Olsztyn zam. 1299/S/78

©ZGraf. ZP, Ostróda zam. 1040 n. 20000

Wzbr ODZ 1978 r.

1. Miejscowość

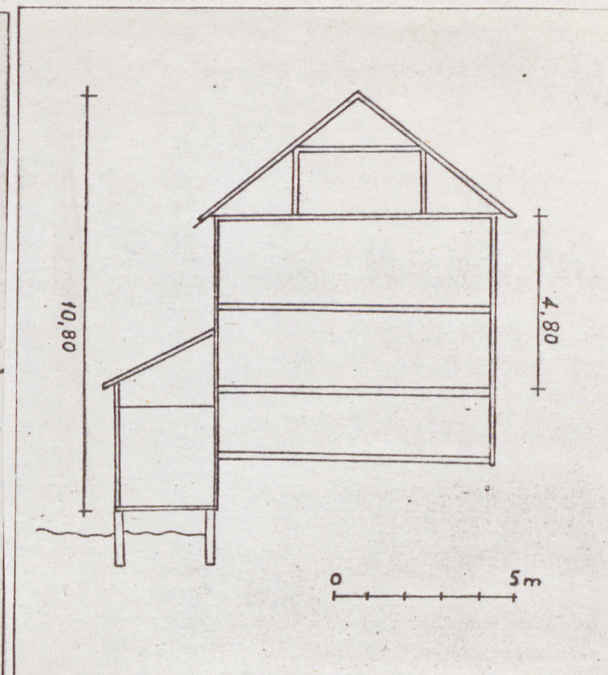
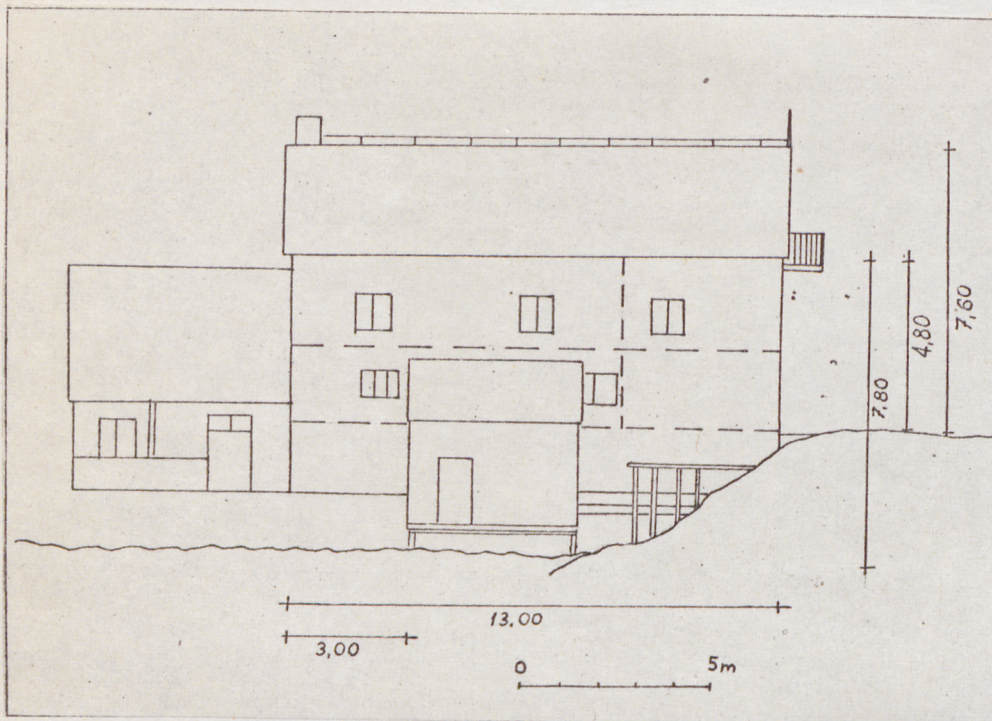
PODZAMCZE

2. Obiekt (nazwa jak w karcie)

MŁYN WODNY

3. Zawartość wkładki (nazwa obiektu lub materiału uzupełniającego)

Młyn wodny



Wkładkę założył: Jerzy WILDE 25.11.1980

(imię, nazwisko, data)

Miejsce przechowywania negatywów: BBiDZ-Siedlce

Jedn. Wyd. Akcyd. Olsztyn zam. 1299/878
OZGraf. ZP. Ostroda zam. 1040 n. 20000

