

78

MAZOWIECKIE

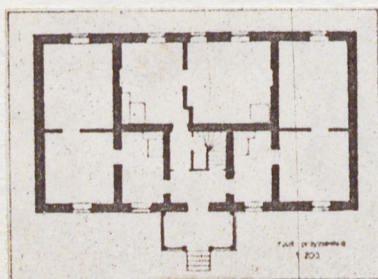
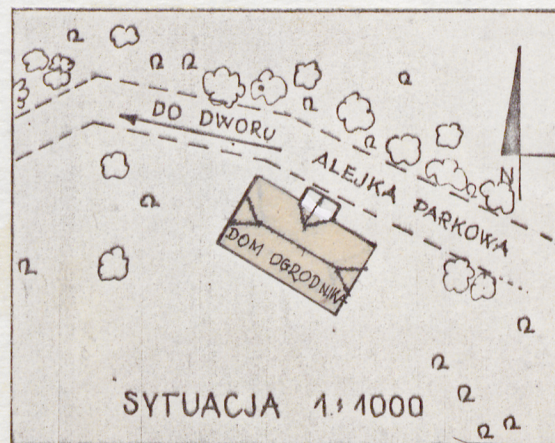
69 62

1. Obiekt 629/5  
 TZW. DOM OGRODNIKA

2. Czas powstania  
 ok. poł. XIX w.

3. Miejscowość  
 PODZAMCZE

11. Zdjęcia, plan sytuacyjny, rzuty



autor zdjęć Grażyna Michalska  
 data wykonania 15.VIII.82 r.  
 miejsce przechowywania negatywów PKZ O/Lublin.

4. Adres  
 PGO Podzamcze

nr hipoteczny .....

5. Przynależność administracyjna

województwo siedleckie

gmina Maciejowice  
pow. Garwolin

6. Poprzednie nazwy miejscowości

7. Przynależność administracyjna przed 1.VI.1975

województwo warszawskie

powiat Garwolin

8. Właściciel i jego adres:

Państw. Gospod. Ogrodnicze Podzamcze

9. Użytkownik i jego adres:

jw., - mieszkania pracowników

10. Rejestr zabytków

Nr 400 data 23.08.1991



12. Autorzy, historia obiektu, określenia stylu.

Budynek położony jest na terenie d. zespołu pałacowo-parkowego w Podzamczu, należącego w XIX w. do Zamoyskich. Wzniesiony został prawdopodobnie ok. poł. XIX w. jako mieszkanie ogrodnika i usytuowany przy dawnych ogrodach. W okresie powojennym przejęty przez Państw. Gosp. Ogrodn. w Podzamczu z przeznaczeniem na bazę mieszkaniową pracowników.

13. Opis (sytuacja, materiał i konstrukcja, rzut, bryła, elewacje, dach, wnętrze wyposażenie, instalacje)

Obiekt położony jest w strefie pałacowego parku, w niewielkiej odległości od pałacu, dostępny alejką wychodzącą od bramy głównej, w otoczeniu wysokich drzew, na parceli bez ogrodzenia. Wzniesiony jest na planie prostokąta, parterowy, na częściowym podpiwniczeniu /sklepienia 2 piwnic kolebkowe/, murowany z cegły i otynkowany. Przykryty dachem naczółkowym z okapem, z dwiema facjatkami od tyłu. Pokrycie - eternit w płytach. Wsparty na cokole, posiada gładkie elewacje zwieńczone gzymsem podokapowym w formie gładkiego pasa. Elewacja frontowa - pięcioosiowa z okazałym drewnianym gankiem o czterech ozdobnie formowanych filarach, podtrzymujących wysoki dach dwuspadowy z wydatnym okapem. Podłoga ganku drewniana na ceglanej podmurówce. Elewacja tylna również pięcioosiowa, boczne - ślepe /w pn.-zach. - wejście do piwnicy/. Układ wnętrza symetryczny, przekształcony, pierwotnie półtora-, obecnie dwutraktowy, z przedsionkiem od frontu, na osi. Dwa trzony kominowe. W pomieszczeniach po prawej stronie sieni zachowane stropy belkowe i podłogi białe. Pierwotnie strych częściowo mieszkalny. Wieżba dachowa - stolcowa. Instalacja tylko elektryczna.



14. Kubatura 830 m <sup>3</sup>	15. Powierzchnia użytkowa 120 m <sup>2</sup>	16. Przeznaczenie pierwotne mieszkalne	17. Użytkowanie obecne mieszkalne
18. Prace budowlane i konserwatorskie, ich przebieg i dokumentacja		19. Stan zachowania (fundamenty, ściany zewnętrzne, ściany wewnętrzne, sklepienia, stropy, konstrukcje dachowe, pokrycie dachu, wyposażenie i instalacje)  Obiekt zawilgocony. Wymaga remontu z pełnym utrzymaniem cech stylowych.	
20. Najpełniejsze postulaty konserwatorskie			



21. Akta archiwalne (rodzaj akt, numer i miejsce przechowywania)

22. Bibliografia

23. Źródła ikonograficzne i fotografie (rodzaj, miejsce przechowywania, sygnatury)

24. Uwagi różne

25. Wypełnił Rys. i tekst:  
Grażyna Michalska.

26. Sprawdził



1. Miejscowość

PODZAMCZE

2. Obiekt (nazwa jak w karcie)

Dom ogrodnika

3. Zawartość wkładki (nazwa obiektu lub materiału uzupełniającego)



1. Elewacja tylna - od ogrodu.

2. Elewacja boczna - pd.-wsch.

3. Ganek w elewacji frontowej.

Wkładkę założył: Grażyna Michalska, 15.IX.1982 r.  
(Imię i nazwisko, data)

Miejsce przechowywania negatywów: PKZ O/Lublin.