

1. Obiekt

P A Ł A C

2. Czas powstania

1862

3. Miejscowość

S K O T N I K I

4. Adres

nr hipoteczny

5. Przynależność administracyjna

województwo skierniewickie

gmina Teresin

powi SOCHACZEW

6. Poprzednie nazwy miejscowości

Skotniki

7. Przynależność administracyjna

przed 1 VI 1975

województwo warszawskie

powiat sochaczewski

8. Właściciel i jego adres

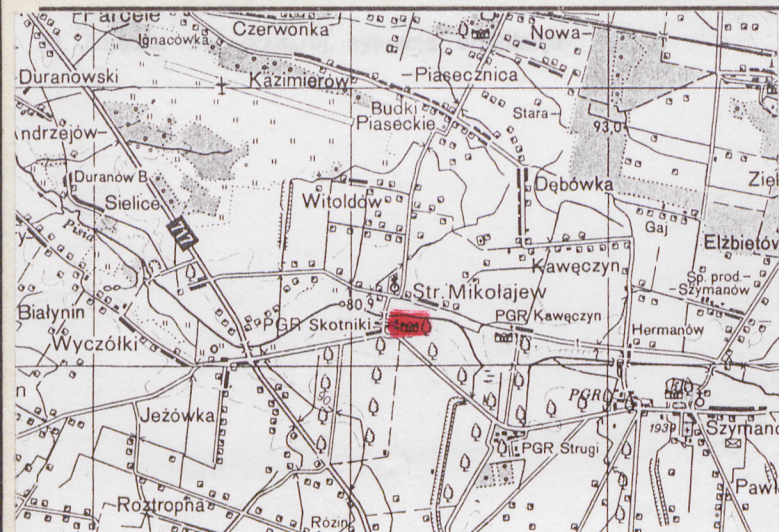
Hodowla i Nasiennictwo  
Ogrodnicze Spółka Skarbu  
Państwa, Szymanów

9. Użytkownik i jego adres

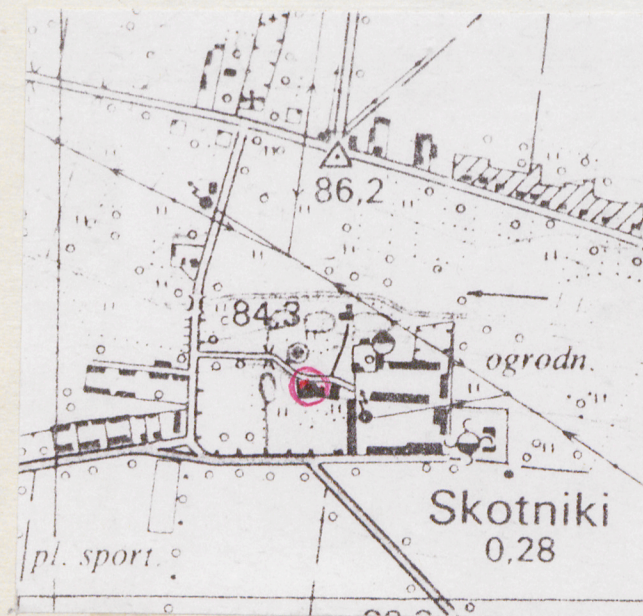
j.w. i lokatorzy

10. Rejestr zabytków

Nr 617 data 28.07.1983



1. Elewacja frontowa



Pałac położony w parku krajobrazowym przylegającym od zachodu do drogi do kościoła, od południa do szosy do Teresina. Od strony wschodniej graniczy z zabudowaniami gospodarczymi. Wjazd od strony zachodniej aleją prowadzącą przed front pałacu. Przed elewacją południową na osi ryzalitu znajduje się fontanna. Od północy, poza granicą parku, nad rzeką Pisią, położone trzy stawy; dwa następne zlokalizowane są w obrębie parku.

Pałac murowany z cegły ceramicznej pełnej na zaprawie wapiennej. Ściany obustronnie tynkowane. Sklepienie piwnic ceglane. Stropy drewniane, belkowe z tynkowaną podsufitką. Wieżba dachowa drewniana, krokwiowa, niedostępna. Dach kryty blachą ocynkowaną. Podłogi drewniane z desek na legarach. Schody zewnętrzne murowane; schody wewnętrzne drewniane, spiralne w wieży i drewniane jednobiegowe. Drzwi zewnętrzne drewniane, ramowo-płycinowe na zawiasach czopowych jedno i dwuskrzydłowe, pełne i przeszklone w górnych płycinach; drzwi balkonowe podwójne, przeszklone. Drzwi wewnętrzne ramowo-płycinowe, drewniane, pełne jedno i dwuskrzydłowe. Okna drewniane, skrzynkowe na zawiasach czopowych, prostokątne, dwudzielne i jednodzielne zamknięte półkoliście. Okiennice wewnętrzne.

Pałac na rzucie rozbudowanego prostokąta z czworoboczną wieżą mieszczącą klatkę schodową w północno-zachodnim narożniku, prostokątnym ryzalitem z kolumnowym portykiem od północy, prostokątnym małym ryzalitem od wschodu i półkolistym parterowym ryzalitem poprzedzonym prostokątnym tarasem od południa. Układ wnętrz dwutraktowy, w części wschodniej trzytraktowy z korytarzem w trakcie środkowym.

Bryła rozbudowana, podpiwniczona, jedno i dwukondygnacyjna kryta dachami dwu, trzy i czterospadowymi. Trzykondygnacyjna wieża przykryta płaskim dachem. Na płaskim dachu jednokondygnacyjnego portyku znajduje się taras widokowy. Nad jednokondygnacyjnym półokrągłym ryzalitem krytym płasko w drugiej kondygnacji balkon. W kalenicy i połaciach dachu dziesięć komi-nów.

Elewacje na wysokim cokole mieszczącym okna i drzwi do piwnic. Okna wieży jednodzielne, zamknięte półkoliście. Okna parteru prostokątne, sześciopolowe; drugiej kondygnacji sześciopolowe zamknięte odcinkami łuku. W ryzalicie i drugiej kondygnacji elewacji południowej oraz w ryzalicie wschodnim okna zamknięte półkoliście z naswietlaniem podzielonym szprosami. Okna wieży, drugiej kondygnacji i ryzalitów w obramieniach. Pod oknami parteru odcinki gzymsu; w drugiej kondygnacji ciągłony gzyms podokienny.

Elewacja północna frontowa czternastoosiowa, niesymetryczna, jedno, dwu i trzykondygnacyjna. W  $\frac{3}{4}$  długości elewacji od strony zachodniej trójosiowy, dwukondygnacyjny prostokątny ryzalit zwieńczony trójkątnym szczytem, w którym data 1862. W przyziemiu czterokolumnowy prostokątny

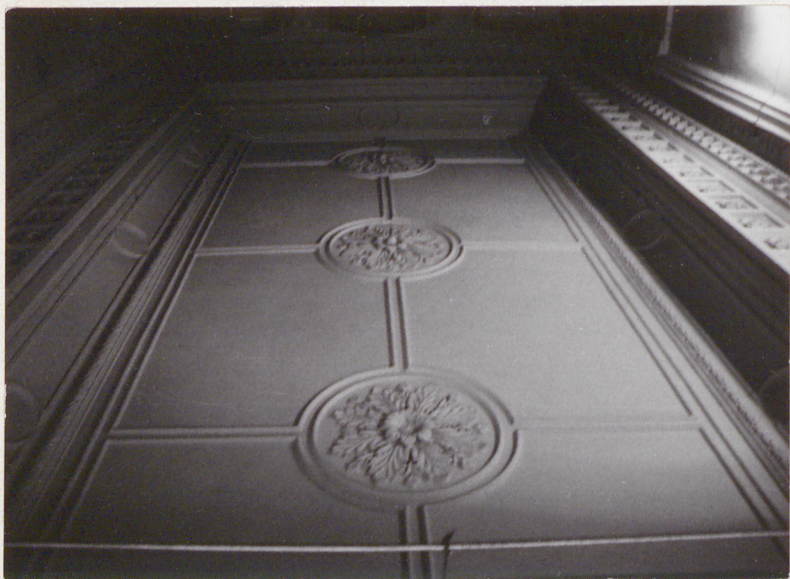
Zbudowany w 1862 r. przez Apoloniusza Nieniewskiego i Józefa Berotti w stylu eklektycznym. Od powstania do 1945 r. był rodową siedzibą Brudzińskich. Po wojnie w pałacu mieściły się biura Stacji Hodowli Roślin; część zajęta jest do chwili obecnej przez lokatorów z kwaterunku.

14. Kubatura	15. Powierzchnia użytkowa	16. Przeznaczenie pierwotne	17. Użytkowanie obecne
5000 m <sup>3</sup>	1220 m <sup>2</sup> bez piwnic	mieszkalne	mieszkalno-biurowe

18. Prace budowlane i konserwatorskie, ich przebieg i dokumentacja

1956-7 remont

2.



2-3. Dekoracja stiukowa plafonu sali balowej

19. Stan zachowania (fundamenty, ściany zewnętrzne, ściany wewnętrzne, sklepienia, stropy, konstrukcje dachowe, pokrycie dachu, wyposażenie i instalacje)

Zawilgocenia, grzyb, ubytki w tynkach, zawalony taras, zniszczona balustrada, zawalona część sklepienia piwnic. Pałac ogólnie zaniedbany.

3.



20. Najpilniejsze postulaty konserwatorskie

Całkowity remont

21. Akta archiwalne (rodzaj akt, numer i miejsce przechowywania)

22. Biblioteka

23. Źródła ikonograficzne i fotografia (rodzaj, miejsce przechowywania, sygnatury)

24. Uwagi różne

25. Opracował

tekst mgr Krystyna Ciszek, mgr Halina Lisińska XI, 1993

imię, nazwisko, data, podpis

plany, rysunki mgr Krystyna Ciszek XI, 1993

imię, nazwisko, data, podpis

zdjęcia fotogr. mgr Halina Lisińska XI, 1993

imię, nazwisko, data, podpis

miejsce przechowywania negatywów PSOZ, Skierniewice

KARTA PO WYPEŁNIENIU PODLEGA OCHRONIE NA PODSTAWIE PRZEPISÓW PRAWA AUTORSKIEGO

26. Adnotacje o inspekcjach, informacje o zmianach (daty, imiona i nazwiska wypełniających)

27. Załączniki

1. Miejscowość	2. Obiekt (nazwa jak w karcie)	3. Zawartość wkładki (nazwa obiektu lub materiału uzupełniającego)
SKOTNIKI	PALAC	d.c. opisu

portyk zwieńczony belkowaniem, na którym w drugiej kondygnacji znajduje się taras widokowy ograniczony metalową prostą balustradą. Naroża drugiej kondygnacji podkreślone lizami. W portyku na osi otwór wejściowy flankowany dwiema parami półkolumn, pomiędzy którymi po jednej półkolistej niszy. W drugiej kondygnacji wspólnie osiowo drzwi balkonowe na taras, flankowane dwoma otworami okiennymi. Lewa ściana boczna ryzalitu jednoosiowa, prawa - dwuosiowa z otworami okiennymi w obu kondygnacjach. Z prawej strony ryzalitu elewacja wgłębiona, trójosiowa, dwukondygnacyjna, poprzedzona płaskim szerokim prostokątnym podestem wspartym w partii przyziemia na betonowych słupach, z jednobiegowymi schodami przylegającymi do ściany ryzalitu. Całość ograniczona balustradą z prętów metalowych. W pierwszej kondygnacji centralnie otwór wejściowy flankowany dwoma otworami okiennymi; w drugiej - wspólnie osiowo otwory okienne. Do tej części elewacji przylega z prawej strony czworoboczna wieża trzykondygnacyjna, dwuosiowa, ze ściętymi narożami podkreślonymi w przyziemiu skarpami. Pod dachem fryz arkadowy. W przyziemiu centralnie otwór wejściowy do piwnicy. W kondygnacjach po dwa otwory okienne klatki schodowej, znajdujące się pomiędzy kondygnacjami korpusu. W lewej ścianie wieży w partii parteru otwór wejściowy na podest, w drugiej i trzeciej kondygnacji po dwa otwory okienne; w ścianie zachodniej po dwa otwory okienne w każdej kondygnacji. Z lewej strony ryzalitu elewacja jednokondygnacyjna, sześciuosiowa. 1/3 elewacji, przylegająca do ryzalitu, cofnięta w stosunku do niego na głębokość jednej osi. Pozostała, czteroosiowa, część elewacji cofnięta w stosunku do poprzedniej o dalszą jedną oś. Sześć otworów okiennych.

Elewacja zachodnia w wieży trójkondygnacyjna, w korpusie dwukondygnacyjna, sześciuosiowa. W narożniku północnym wieża do której przylega, lekko cofnięta jednoosiowa, dwukondygnacyjna ściana z otworami okiennymi. Za nią, wysunięta przed lico wieży dalsza część elewacji, trzyosiowa, z otworami okiennymi w obu kondygnacjach /środkowe - blendy/.

Elewacja południowa dziewięciuosiowa, jedno i dwukondygnacyjna, niesymetryczna. Prawa strona elewacji jednokondygnacyjna, czteroosiowa z otworami okiennymi wysunięta przed lico dwukondygnacyjnej, pięciuosiowej części elewacji znajdującej się z jej lewej strony. Elewację jednokondygnacyjną z lewej strony wieńczy pełna attyka. W części środkowej dwukondygnacyjnej elewacji w partii parteru znajduje się półkolisty ryzalit z pięcioma otworami okiennymi, płasko zadaszony. Nad nim, w drugiej kondygnacji, szeroki prostokątny balkon ograniczony ażurową żelazną balustradą, na który prowadzą przeszkłone drzwi zespolone z dwoma oknami, zamknięte jednym półkolem. Po obu stronach w pierwszej i drugiej kondygnacji po dwa otwory okienne. W partii parteru prostokątny taras ograniczony murem, ażurową balustradą; prowadzące nań schody od strony zachodniej ujęte w taką samą balustradę.

Elewacja wschodnia jednokondygnacyjna, czteroosiowa, niesymetryczna. Centralnie umieszczony ryzalit którego część środkowa podkreślona jest lizami zwieńczonymi belkowaniem, zamknięta trójkątnym szczytem. Pomiędzy lizami w partii przyziemia otwór wejściowy do piwnicy, w parterze otwór okienny. Z lewej strony otwór okienny. W obu bocznych ścianach ryzalitu otwory wejściowe/ prawy zamknięty półkoliście/ poprzedzone schodami; z lewej strony łamane dwubiegowe, z prawej jednobiegowe. Z obu stron ryzalitu w partii parteru po jednym otworze okiennym.

Wkładkę założył: K. Ciszek, H. Lisińska XI, 1993  
(imię, nazwisko, data)

Miejsce przechowywania negatywów: PSOZ, Skierniewice

4.



5.



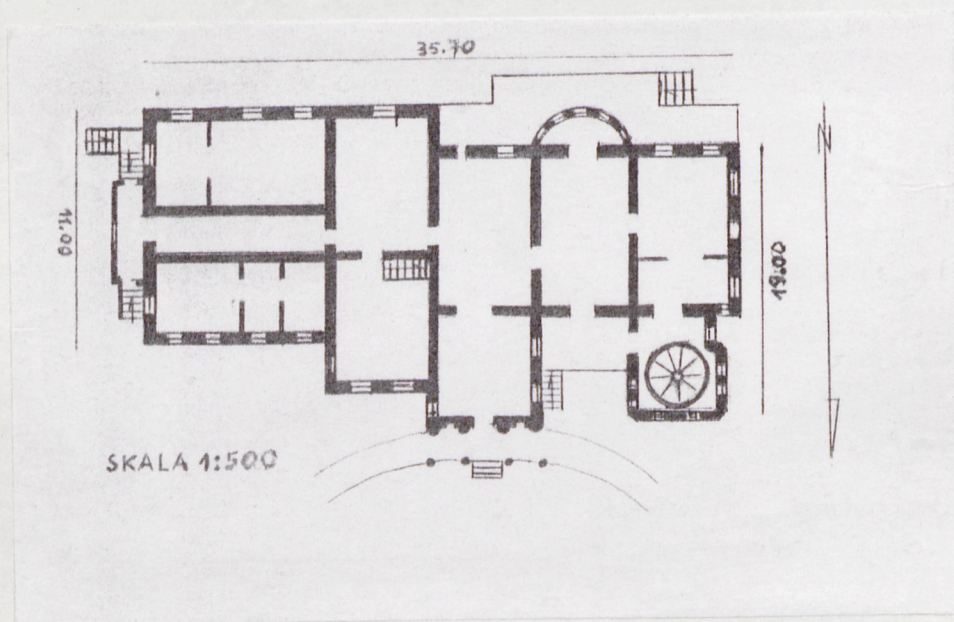
6.



4-6. Elewacja frontowa, północna

1. Miejscowość S K O T N I K I	2. Obiekt (nazwa jak w karcie) P A Ł A C	3. Zawartość wkładki (nazwa obiektu lub materiału uzupełniającego) d.c. opisu, zdjęcia fot.
-----------------------------------	---	--

Wnętrze: zachowana klatka schodowa w wieży i plafon z dekoracją stiukową w sali balowej.  
Instalacje: elektryczna, wod-kan, co wewnętrzne.



Wkładkę założył: K. Ciszek, H. Lisieńska XI, 1993  
(imię, nazwisko, data)

Miejsce przechowywania negatywów: PSOZ, Skierniewice

Z-d Poligr. Jan Jasiński W-wa, ul. Wolna 13, tel. 12-43-83

7-8. Elewacja południowa

Wzór-ODZ 1978 r.

9.



11.



10.



12.



9-10. Elewacja zachodnia

11-12. Elewacja wschodnia