

1. Obiekt *Kamienica*  
BUDYNEK MUROWANY PSS "SPOŁEM"

2. Czas powstania  
początek  
XX wieku

3. Miejscowość  
OSTROŁĘKA

11. Zdjęcia, rzut, przekrój, sytuacja, orientacja



OSTROŁĘKA 1:40 000

4. Adres  
07-400 Ostrołęka  
Plac Generała Bema 9  
nr hipoteczny .....

5. Przynależność administracyjna  
województwo *ostrołęckie*  
gmina .....

6. Poprzednie nazwy miejscowości  
*Ostrolanka*

7. Przynależność administracyjna  
przed 1.VI.1975  
województwo *warszawskie*  
*Ostrołęka*  
powiat .....

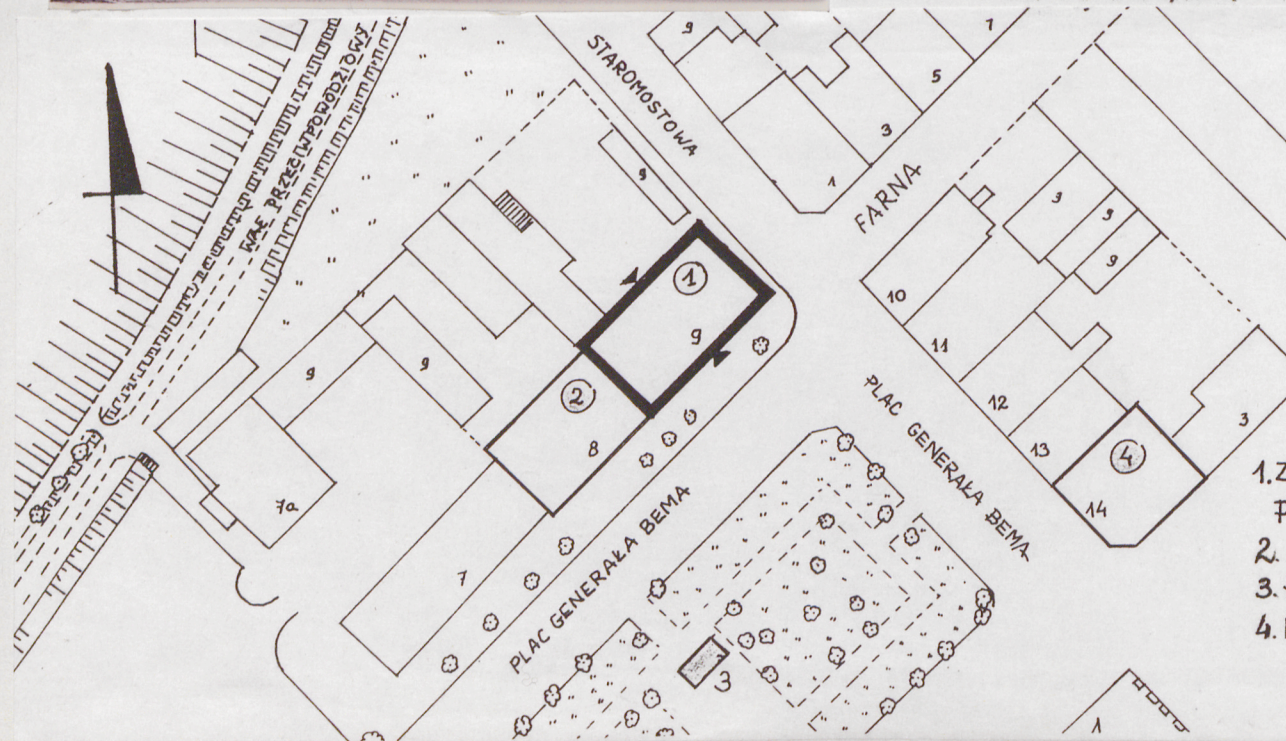
8. Właściciel i jego adres  
Powszechna Spółdzielnia  
Spożywców "Społem"  
07-400 Ostrołęka  
Plac Generała Bema 9

9. Użytkownik i jego adres  
*j.w.*

10. Rejestr zabytków *A-453*  
Nr *118* dnia .....  
Nr decyzji KL.5340/2/79  
z 28.08.1979 r.

PLAN  
SYTUACYJNY

1:4000



- 1. ZABYTEKOWY BUDYNEK  
PSS przy PLACU BEMA 9
- 2. MUZEUM
- 3. POMNIK BEMA
- 4. BUDYNEK GALERII



Obiekt w obecnej formie architektonicznej wzniesiono na początku XX w. jako budynek mieszkalno-handlowy. Posadowiony jest na fundamentach z XVI wieku.

Brak danych o pierwszych właścicielach.

W okresie międzywojennym na parterze mieściła się księgarnia.

Po drugiej wojnie światowej w 1948 r. właścicielem budynku został Henryk Pstrągowski. W latach 50-tych właściciel wydzierżawił budynek Powszechnej Spółdzielni Spożyców "Społem" na cele biurowe, która następnie w roku 1978 wykupiła obiekt na własność.

Budynek w swej architekturze nierozdzielnie związany z budynkami zachodniej pierzei Placu Generała Bema.

Partie piwnic sięgające XVI wieku posiadają ciekawe sklepienia kolebkowe i krzyżowe dobrze zachowane.

**Sytuacja.** Budynek usytuowany w południowo-zachodniej pierzei Placu Generała Bema pod nr 9 u zbiegu ulicy Staromostowej, frontem zwrócony do Placu. Od strony południowej przylega do budynku muzeum.

**Materiał i konstrukcja.** Budynek zbudowany z cegły, otynkowany, jednopiętrowy z częściowo użytkowym poddaszem.

Mury piwnic wykonane z cegły i kamienia polnego na zaprawie wapiennej a w części oporowej tuż przy ławach fundamentowych na zaprawie glinowej. Podłoga w piwnicach betonowa.

Mury zewnętrzne z cegły na zaprawie cementowo-wapiennej i otynkowane. Stropy typu Kleina na belkach stalowych, półcieńkie. Schody żelbetowe, monolityczne, dwubiegowe, z balustradą metalową obłożoną drewnianymi listwami.

Dach dwuspadowy, więźba dachowa drewniana o konstrukcji płatwiowo krokwiowej z naczółkiem od strony ul. Staromostowej kryty blachą ocynkowaną.

Drzwi wejściowe drewniane, jednoskrzydłowe, płycinowe. Drzwi oddzielające korytarz od wejścia drewniane, oszklone, wahadłowe. Drzwi do pomieszczeń typowe w ramach metalowych.

Posadzki w korytarzach i sanitariatach z terrakoty, w pokojach biurowych betonowe wyłożone płytkami PCV i wykładziną dywanową. Układ ścian działowych na parterze i piętrze taki sam.

**Rzut.** Budynek na planie prostokąta o jednolitej bryle z jednym wejściem w elewacji frontowej i jednym od strony podwórza. Dwutraktowy z korytarzem międzytraktowym.

**Elewacja** -frontowa, dziewięcioosiowa, symetryczna. Drzwi wejściowe w osi środkowej, cofnięte o trzy stopnie do wewnątrz budynku. Okna drewniane, ościeżnicowe, dwudzielne z nadślepiem.

Po obu stronach fasady budynku okna w skrajnych osiach w lekko zagłębionych wnękach na całej wysokości. Gzyms wieńczący budynek wydatny, profilowany.

-północna, od ul. Staromostowej bez wyraźnie określonych osi. Okna umieszczone niesymetrycznie. W parterze i pierwszym piętrze ościeżnicowe jak w części frontowej w poddaszu dwudzielne o mniejszej powierzchni, typowe.

-zachodnia od strony podwórza pięcioosiowa. Do południowej części budynku dobudowana jednopiętrowa oficyna. Okna nad wejściem pojedyncze, w części poddasza potrójne, typowe, pozostałe jak w części frontowej. Nad drzwiami niewielki daszek pulpitowy z blachy ocynkowanej trapezowej.

Wokół budynku cokolwiek wysokości 60 cm lekko wysunięty z lica, betonowy, zatarty na gładko i pomalowany w kolorze elewacji.

W elewacji frontowej i północnej w cokole po dwa okienka prostokątne, okratowane do piwnic.

Wnętrze budynku bez cech zabytkowych

Instalacje- elektryczna, wodno-kanalizacyjna, centralnego ogrzewania



<p>14. Kubatura</p> <p>3880 m<sup>3</sup></p>	<p>15. Powierzchnia użytkowa</p> <p>510 m<sup>2</sup></p>	<p>16. Przeznaczenie pierwotne</p> <p>mieszkalno-handlowe</p>	<p>17. Użytkowanie obecne</p> <p>biurowiec</p>
<p>18. Prace budowlane i konserwatorskie, ich przebieg i dokumentacja</p> <p>Od początku powstania do 1950 roku brak informacji o przeprowadzonych remontach.</p> <p>W latach 50-tych adaptowany na cele biurowe.</p> <p>W 1967 r. w części poddasza od strony podwórza wybudowano pomieszczenia mieszkalne.</p> <p>W 1981 roku przystąpiono do kapitalnego remontu budynku polegającego między innymi na:</p> <ul style="list-style-type: none"> <li>- wzmocnieniu fundamentów betonową opaską wewnątrz piwnic</li> <li>- wybudowaniu nowych ścian zewnętrznych i wewnętrznych</li> <li>- wymianie stropów drewnianych na stropy Kleina</li> <li>- wymianie schodów drewnianych na żelbetowe</li> <li>- wymianie stolarki okiennej i drzwiowej</li> <li>- wymianie więźby dachowej</li> <li>- wymianie rur spustowych i rynien.</li> </ul> <p>Prace budowlane prowadzone były przez Powszechną Spółdzielnię Spożywców "Społem" w Ostrołęce własną grupą remontowo-budowlaną.</p>		<p>19. Stan zachowania (fundamenty, ściany zewnętrzne, ściany wewnętrzne, sklepienia, stropy, konstrukcje dachowe, pokrycie dachu, wyposażenie i instalacje)</p> <p>Obiekt po kapitalnym remoncie zakończonym w 1992 r.</p> <p>Stan techniczny budynku - bardzo dobry</p> <p>20. Najpilniejsze postulaty konserwatorskie</p>	



21. Akta archiwalne (rodzaj akt, numer i miejsce przechowywania)

24. Uwagi różne

22. Bibliografia

1. Z. Niedziałkowska - Ostrołęka Dzieje Miasta  
Rozdział XV str. 215

Warszawa 1975 r

2. M. Barbasiewicz - Studium historyczno-urbanis-  
tyczne Ostrołęka . Ryc. 23, 11, 12.

Warszawa 1985 r.

23. Źródła ikonograficzne i fotografia (rodzaj, miejsce przechowywania, sygnatury)

25. Opracował

tekst Irena Marcinkowska 15.11.1994 r.  
(imię, nazwisko, data, podpis)

plany, rysunki Irena Marcinkowska 15.11.1994 r.  
(imię, nazwisko, data, podpis)

zdjęcia fotogr. Irena Marcinkowska 15.11.1994 r.  
(imię, nazwisko, data, podpis)

miejsce przechowywania negatywów

Karta po wypełnieniu podlega ochronie na podstawie przepisów prawa

26. Adnotacje o inspekcjach, informacje o zmianach (daty, imiona i nazwiska wypełniających)

27. Załączniki

załącznik nr 1 - rzuty i przekrój

załącznik nr 2 - zdjęcia



1. Miejscowość

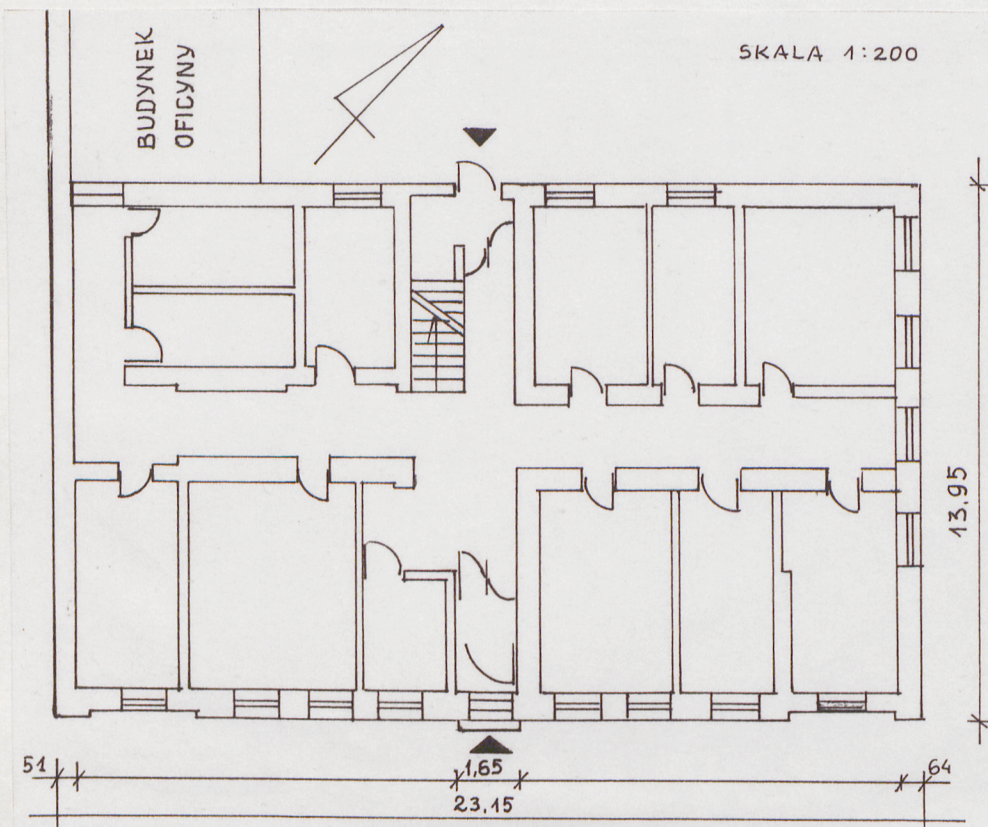
Ostrołęka

2. Obiekt (nazwa jak w karcie)

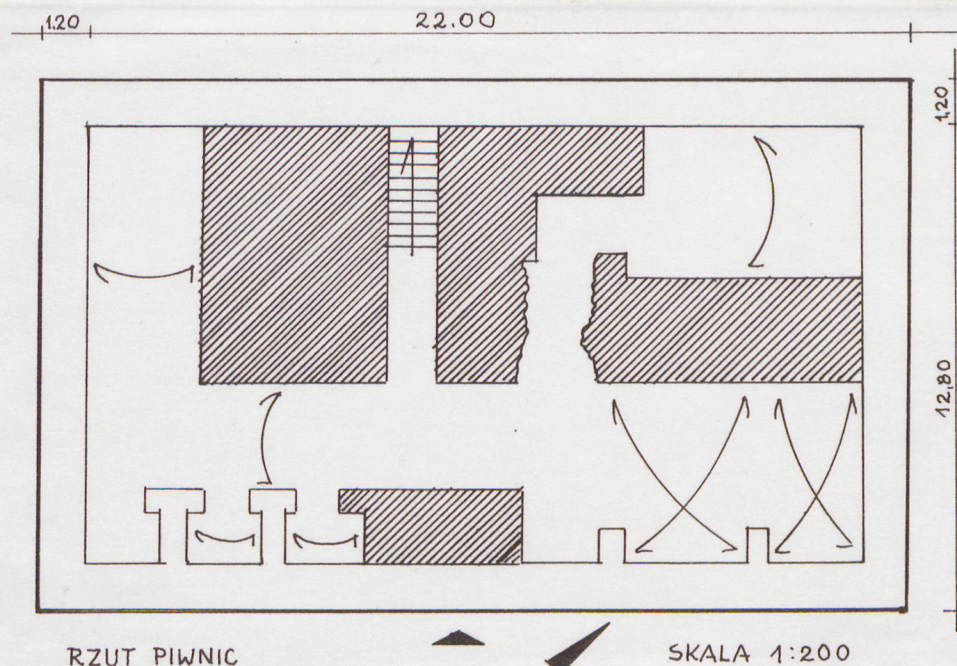
Budynek murowany PSS "SPOŁEM"

3. Zawartość wkładki (nazwa obiektu lub materiału uzupełniającego)

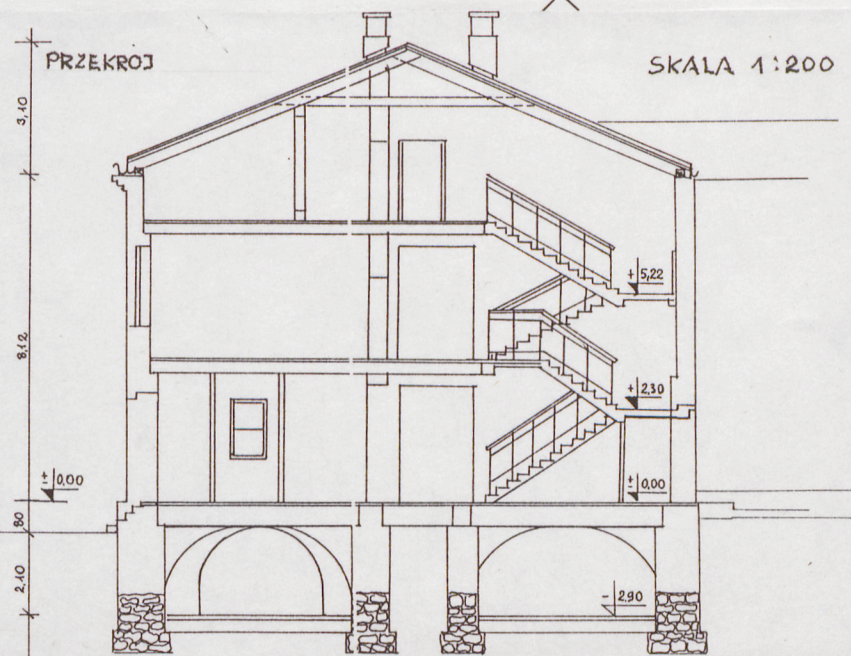
rzuty i przekrój



RZUT PARTERU



RZUT PIWNIC



PRZĘKROJ

Wkładkę założył: Irena Marcinkowska 15.11.1994 r.  
(imię, nazwisko, data)

PSOZ Ostrołęka

Miejsce przechowywania negatywów: .....



1. Miejscowość

Ostrołęka

2. Obiekt (nazwa jak w karcie)

Budynek murowany PSS "SPOŁEM"

3. Zawartość wkładki (nazwa obiektu lub materiału uzupełniającego)

zdjęcia

Elewacja zachodnia  
od strony podwórzaOkno w elewacji  
frontowejDrzwi wejściowe  
w elewacji frontowejWkładkę założył: Irena Marcinkowska 15.11.1994.  
(imię, nazwisko, data)

Miejsce przechowywania negatywów: PSOZ Ostrołęka 1994 r.



3. Zawartość wkładki (nazwa obiektu lub materiału uzupełniającego)

2. Obiekt (nazwa jak w karcie)

1. Miejscowość



piwnice

(limit nazwa, data)

Wkładki założyć:

Miejsce przechowywania negatywów: