

1. Obiekt *Kamienica, ok. budynek biurowy*  
BUDYNEK MUROWANY URZEDU WOJEWODZKIEGO

2. Czas powstania  
1926 - 1929

3. Miejscowość  
OSTROLEKA

11. Zdjęcia, rzut, przekrój, sytuacja, orientacja



4. Adres OSTROLEKA 07-400  
Plac Generała Bema 4  
nr hipoteczny .....

5. Przynależność administracyjna  
województwo *ostrołęckie*  
gmina .....

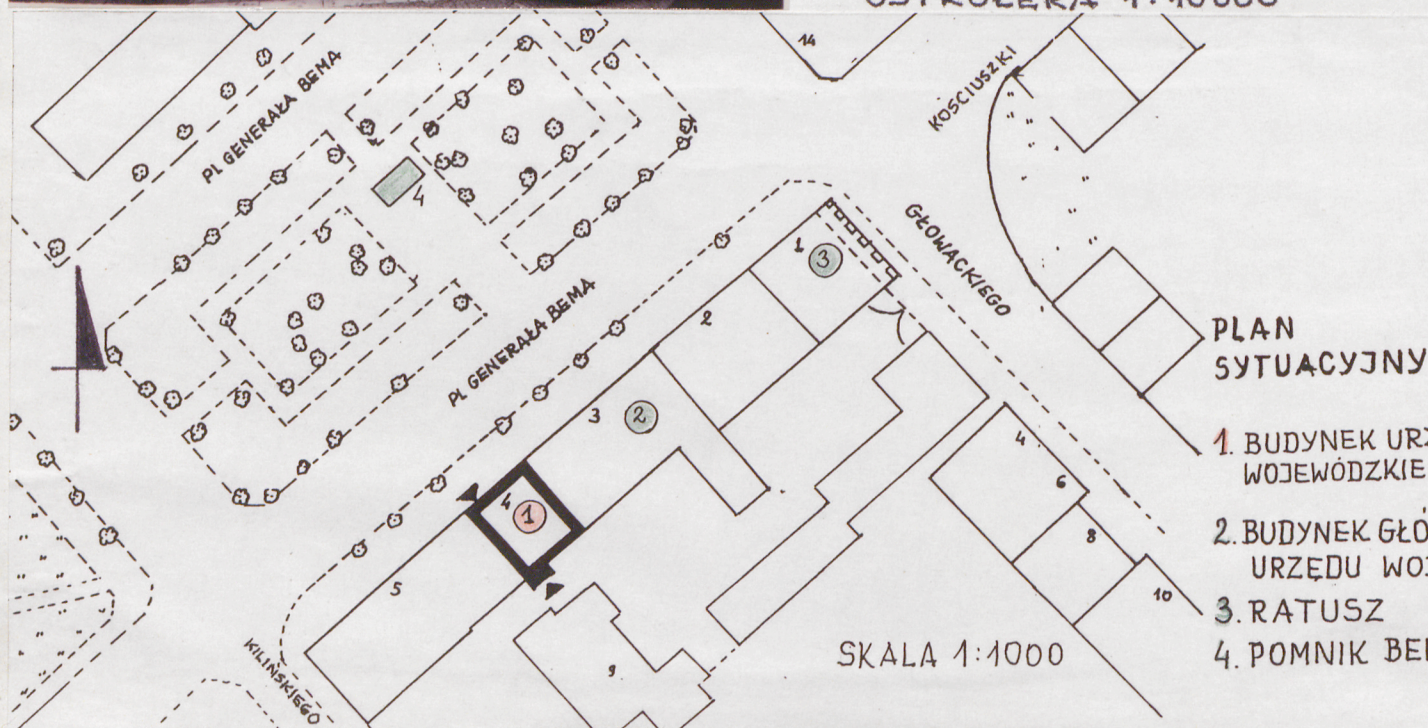
6. Poprzednie nazwy miejscowości  
*Ostrolanka*

7. Przynależność administracyjna  
przed 1.VI.1975  
województwo *warszawskie*  
powiat *Ostrołęka*

8. Właściciel i jego adres  
*Urząd Wojewódzki w Ostrołęce*  
*Plac Generała Bema 3*

9. Użytkownik i jego adres  
*J.W.*

10. Rejestr zabytków  
Nr *331* dnia *12.09.1994* r





12. Autorzy, historia obiektu, określenia stylu

Budynek został wybudowany w latach 1927 - 1929. Właścicielami byli Jan i Joanna Bednarscy z Ostrołęki. Na parterze mieścił się sklep kolonialny właściciela, na piętrze były pomieszczenia mieszkalne. Po zmarłych właścicielach budynek odziedziczyła Henryka Sylwestrzak, która w 1987 roku sprzedała go Urzędowi Wojewódzkiemu w Ostrołęce. Obecnie budynek w całości przeznaczony jest na cele biurowe.

Obiekt w swej architekturze nawiązuje do stylu istniejących budynków we wschodniej pierzei Placu Bema.

13. Opis (sytuacja, materiał i konstrukcja, rzut, bryła, elewacje, wnętrze, wyposażenie, instalacje)

**Sytuacja.** Budynek usytuowany we wschodniej pierzei Placu Generała Bema w zabudowie zwartej, ustawiony kalenicowo, fasadą zwrócony na południowy zachód.

**Materiał i konstrukcja.** Murowany z cegły, otynkowany, podpiwniczony. Ściany piwnic z cegły i kamienia polnego. W piwnicach sklepienia i stropy ceglane. Szerokość ścian piwnic 70 - 90 cm, wysokość piwnic 2.00 m.

Nad parterem i piętrami stropy drewniane.

Ściany działowe murowane z cegły.

Więźba dachowa drewniana, płatwiowo-kleszczowa.

Dach pierwotnie kryty gontem, obecnie kryty blachą.

Schody do piwnic betonowe zabiegowe, na pierwsze piętro betonowe jednobiegowe z prostą metalową balustradą, na drugie piętro betonowe dwubiegowe, na poddasze drewniane z drewnianą prostą balustradą.

Okna futrynowe, prostokątne, dwuskrzydłowe z wywietrznikiem.

Drzwi drewniane, 1 i 2 skrzydłowe, ramowo-klepkowe oraz typowe z płyt spilśniionych w ramach drewnianych.

Posadzki w korytarzach i sanitariatach z terrakoty i betonowe, podłogi w korytarzach bocznych i pokojach biurowych z klepek drewnianych przykryte wykładziną dywanową.

**Rzut.** Budynek założony na rzucie prostokąta. Wejścia w elewacji frontowej i tylnej. Trzytraktowy, z wyraźnie oddzieloną od pomieszczeń klatką schodową. Układ ścian działowych na parterze i piętrach taki sam.

**Bryła** - regularna, budynek trzykondygnacyjny, przykryty dachem dwuspadowym o niewielkim kącie nachylenia połaci.

**Elewacja-frontowa** czteroosiowa z wejściem w osi skrajnej południowej.

Cokół niewysoki, płaski z lastrika płukanego. W cokole dwa prostokątne, niewielkie okienka do piwnic. Powyżej pierwszego piętra w przestrzeniach międzyokiennych wysunięte na 10 cm z lica budynku proste lizeny, ozdobione w górnej części półfilarkami. Pod oknami 1 i 2 piętra niezbyt wydatne prostokątne wnęki.

Otwory okienne prostokątne w opaskach z tynku.

Elewacja podkreślona gzymsem płaskim kordonowym, gzymsami podokiennymi oraz zfazowanym gzymsem koronującym.

**-tylna** czteroosiowa. Wejście w osi skrajnej z przybudówki parterowej. Nad wejściem okno na klatkę schodową. Płaski dach przybudówki zakończony balustradą z metalowych prętów. Gzymsy jak w elewacji frontowej.

**Instalacje** - elektryczna, wodno-kanalizacyjna, centralnego ogrzewania.



<p>14. Kubatura</p> <p>ok. 3870 m<sup>3</sup></p>	<p>15. Powierzchnia użytkowa</p> <p>ok. 360 m<sup>2</sup></p>	<p>16. Przeznaczenie pierwotne</p> <p>mieszkalno-handlowe</p>	<p>17. Użytkowanie obecne</p> <p>biurowiec</p>
<p>18. Prace budowlane i konserwatorskie, ich przebieg i dokumentacja</p> <p>Do lat 70-tych nie przeprowadzano remontów. W 1975 roku Urząd Wojewódzki jako użytkownik budynku wymienił zniszczony gont na blachę ocynkowaną Na początku lat 80-tych przeprowadzono gruntowny remont polegający na:</p> <ul style="list-style-type: none"> <li>- osuszeniu fundamentów</li> <li>- wykonaniu węzła cieplnego i instalacji grzewczej</li> <li>- wymianie schodów drewnianych na betonowe</li> <li>- zmianie ścian działowych</li> <li>- wykonaniu instalacji wodno-kanalizacyjnej i sanitariatów</li> </ul> <p>W 1994 roku wymieniono pokrycie dachu na blachę teflonową i wykonano nowe tynki zewnętrzne</p>		<p>19. Stan zachowania (fundamenty, ściany zewnętrzne, ściany wewnętrzne, sklepienia, stropy, konstrukcje dachowe, pokrycie dachu, wyposażenie i instalacje)</p> <p>Stan zachowania budynku ogólnie dobry:</p> <ul style="list-style-type: none"> <li>- fundamenty - stan dobry</li> <li>- więźba dachowa - stan dobry</li> <li>- ściany zewnętrzne i wewnętrzne - stan dobry</li> <li>- stropy - stan niezadawalający</li> <li>- instalacje wod-kan - stan niezadawalający</li> </ul> <p>20. Najpilniejsze postulaty konserwatorskie</p> <ol style="list-style-type: none"> <li>1. Remont sanitariatów</li> <li>2. Wymiana stropów drewnianych</li> <li>3. Remont klatki schodowej</li> </ol>	



21. Akta archiwalne (rodzaj akt, numer i miejsce przechowywania)

24. Uwagi różne

25. Opracował

tekst Irena Marcinkowska 14.11.1994.  
(imię, nazwisko, data, podpis)

plany, rysunki Irena Marcinkowska 14.11.1994.  
(imię, nazwisko, data, podpis)

zdjęcia fotogr. Irena Marcinkowska 14.11.1994.  
(imię, nazwisko, data, podpis)

miejsce przechowywania negatywów PSOZ Ostrołęka

Karta po wypełnieniu podlega ochronie na podstawie przepisów prawa

22. Bibliografia

M. Barbasiewicz - Studium historyczno-urbanistyczne Ostrołęki  
Warszawa 1985 r.  
Rozdział V. Wiek XX. str. 81  
Plansze nr 40 i 23

25. Adnotacje o inspekcjach, informacje o zmianach (daty, imiona i nazwiska wypełniających)

23. Źródła ikonograficzne i fotografia (rodzaj, miejsce przechowywania, sygnatury)

27. Załączniki

- załącznik nr 1 - rzut parteru budynku
- załącznik nr 2 - zdjęcia



1. Miejscowość

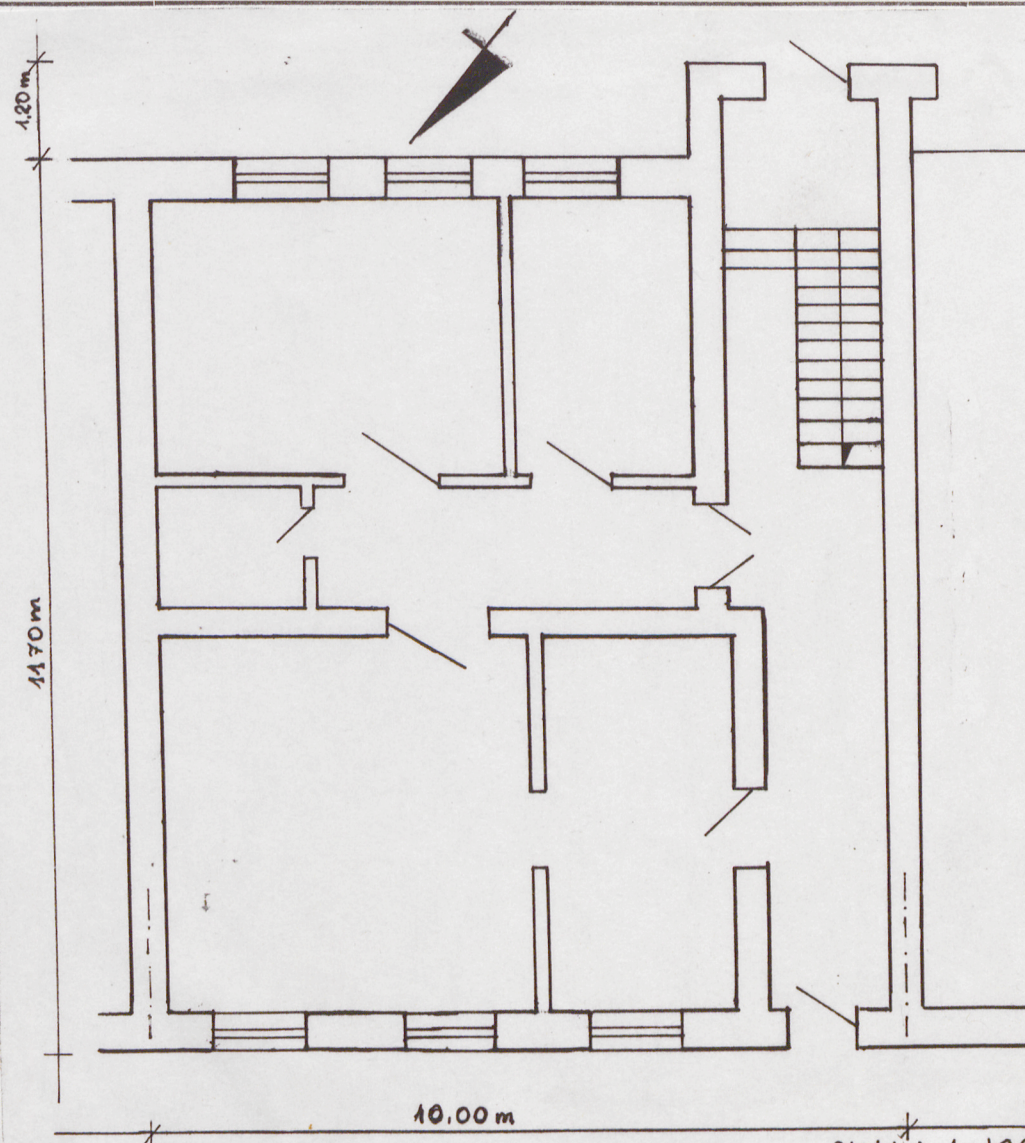
OSTROŁĘKA

2. Obiekt (nazwa jak w karcie)

Budynek murowany Urzędu  
Wojewódzkiego

3. Zawartość wkładki (nazwa obiektu lub materiału uzupełniającego)

rzut



Rzut parteru

SKALA 1:100

Wkładkę założył: Irena Marcinkowska 14.11.1994r.

(imie, nazwisko, data)

PSOZ Ostrołęka

Miejsce przechowywania negatywów: .....



1. Miejscowość

OSTROŁĘKA

2. Obiekt (nazwa jak w karcie)

Budynek murowany Urzędu  
Wojewódzkiego

3. Zawartość wkładki (nazwa obiektu lub materiału uzupełniającego)

zdjęcia

Elewacja wschodnia  
os strony podwórza

Klatka schodowa na parterze



Korytarz boczny

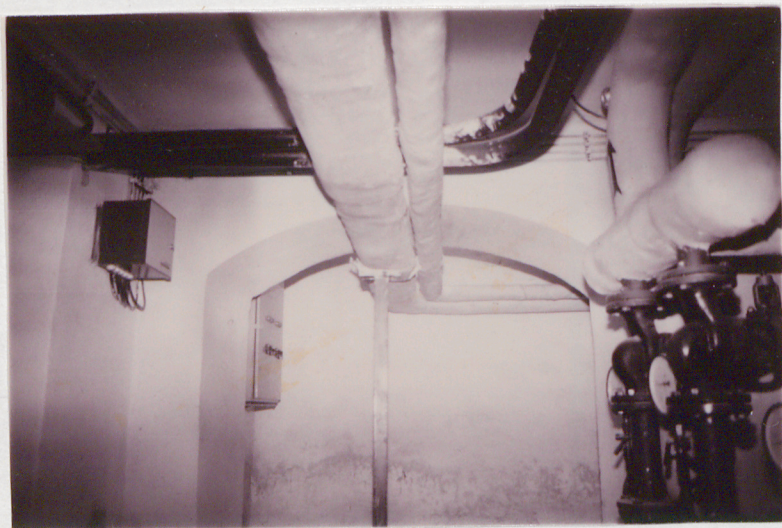
Wkładkę założył: Irena Marcinkowska 14.11.1994r.

(imię, nazwisko, data)

PSOZ Ostrołęka

Miejsce przechowywania negatywów: .....





piwnice