

1. Obiekt

S P I C H L E R Z

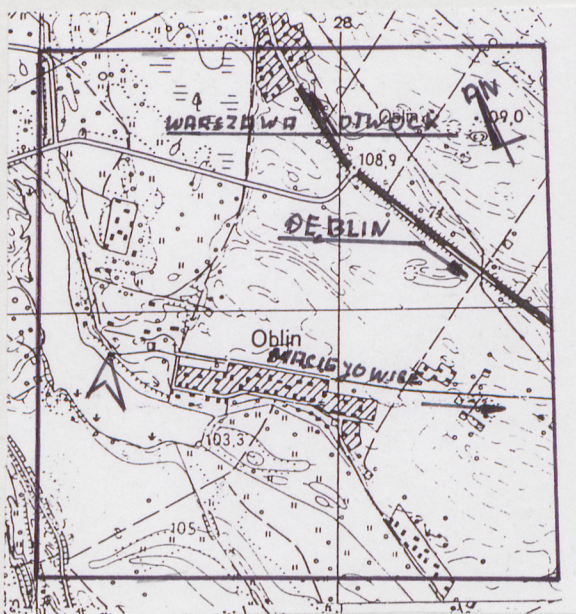
2. Czas powstania

ok. poł. XIX w.

3. Miejscowość

OBLIN

11. Zdjęcia, rzut, przekrój, sytuacja, orientacja



elewacja wschodnia

4. Adres

Urząd Gminy W Maciejowicach

nr hipoteczny .....

lub. ewid. gruntów ..... 786/13

5. Przynależność administracyjna

mazowieckie

województwo .....

gmina ..... Maciejowice

6. Poprzednie nazwy miejscowości

pow. GARWOLIN

7. Przynależność administracyjna  
przed 1 VI 1975

warszawskie

województwo .....

powiat ..... Garwolin

8. Właściciel i jego adres

Urząd Gminy w Maciejowicach

9. Użytkownik i jego adres

10. Rejestr zabytków

Nr ..... 442

data ..... 1995 r.



Spichlerz wzniesiony ok. poł. XIX w. w Oblinie- folwarku wchodzącym w skład dóbr podzamecko- maciejowickich należących w latach 1792 - 1945 do Zamojskich. Wzniesiony na skarpie starorzecza Wisły, w roku 1898 został uszkodzony przez powódź. Zniszczeniu uległa ściana południowo-zachodnia. Obniżono w tym miejscu cokół i wstawiono ścianę drewnianą, tynkowaną. Po drugiej wojnie światowej spichlerz użytkowała Gminna Spółdzielnia, która w roku 1995 przekazała obiekt gminie Maciejowice. Gmina ogłosiła przetarg na sprzedaż obiektu.

Usytuowany na skarpie jeziora - starorzecza Wisły, wśród pól uprawnych w odległości ok. 1 km. na zachód od Maciejowic i ok. 50 m. od wiejskiej drogi.

Materiał, konstrukcja: Murowany z cegły na ceglano kamiennym fundamentcie, tynkowany. Dach konstrukcji krokwiowo - belkowej, deskowany, kryty papą. Szczyty drewniane, konstrukcji ramowej, odeskowane od zewnątrz. Ściany zewnętrzne, na całej wysokości, wzmocnione są filarami murowanymi z cegły, cztery filary w ścianach wzdłużnych, cztery filary w narożnikach oraz po jednym na osiach ścian szczytowych. Filary wystające poza obręb murów, tworzą lizeny zewnętrzne i wewnętrzne. Nadproża otworów okiennych i drzwiowych zamknięte są łukami płaskimi. Nad łukami nadproży okiennych wmontowane są odciążające podciąg drewniane. Zewnętrzne nadproże otworu drzwiowego w drugiej kondygnacji zamknięte jest drewnianym podciągami. Konstrukcja nośna pierwszej kondygnacji opiera się na sosrzebie opartym na murze i czterech słupach drewnianych. Słupy posadowione są w gniazdach ceglanych, znajdujących się poniżej tej kondygnacji. Na sosrzebie oparte są belki stropowe. Ostatnie przeszło od strony zachodniej wzmocnione jest słupem i podciągami. Zniszczona ściana murowana narożnika południowo-zachodniego została zastąpiona konstrukcją drewnianą, sumikowo-łatkową idącą przez dwie kondygnacje. Druga kondygnacja opiera się na systemie idących równolegle po osi wzdłużnej podciągów, opartych na słupach i płatwiach stropowych. Trzecia kondygnacja, będąca jednocześnie poddaszem, posiada dwie ścianki kolankowe. Część słupów, belki sosrębu i niektóre belki krokwiowe są ręcznie obrabiane. Na pierwszej kondygnacji małe pomieszczenie konstrukcji ramowej, przesłonięte płytami wiórowymi. Na wszystkich kondygnacjach podział ścian wertykalny - lizenami. W słupach konstrukcyjnych otwory do zakładania desek, dzielących pomieszczenia na boksy. Schody drewniane, dwubiegowe, na pierwszej kondygnacji z poręczą. Stropy belkowe, nagie. Podłogi białe, przy drzwiach wejściowych posadzka cementowa i drewniany próg. W podłogach drugiej i trzeciej kondygnacji otwór do podnoszenia towarów. Na drugiej kondygnacji od frontu, otwór drzwiowy do zsypywania ziarna. Drzwi zewnętrzne dwuskrzydłowe, ościeżnicowe, z desek, obite zewnątrz blachą. Zamykane na dwie sztaby kowalskiej roboty. Zawiasy do sztab również kowalskiej roboty. Drzwi na drugiej kondygnacji, ościeżnicowe, jednoskrzydłowe z desek. Zawiasy i



14. Kubatura	15. Powierzchnia użytkowa	16. Przeznaczenie pierwotne	17. Użytkowanie obecne
2100 m <sup>3</sup>	600 m <sup>2</sup>	spichlerz	spichlerz
18. Prace budowlane i konserwatorskie, ich przebieg i dokumentacja (po 1945 r.)		19. Stan zachowania (fundamenty, ściany zewnętrzne, ściany wewnętrzne, sklepienia, stropy, konstrukcje dachowe, pokrycie dachu, wyposażenie i instalacje)	
		<p>Obiekt zaniedbany. Dziury w dachu, rysy w partiach narożnikowych.</p>	
20. Najpilniejsze postulaty konserwatorskie			
<p>Wymiana pokrycia dachowego.</p> <p>Opracowanie ekspertyzy technicznej.</p>			



21. Akta archiwalne i źródła ikonograficzne (rodzaj, numer i miejsce przechowywania)

23. Uwagi różne

24. Opracowanie karty ewidencyjnej

tekst ..... Witold Lempka 1.VIII.2000  
imię, nazwisko, data, podpis

plany, rysunki ..... Witold Lempka 1.VIII.2000  
imię, nazwisko, data, podpis

zdjęcia fotogr. .... Witold Lempka 30.VII.2000  
imię, nazwisko, data, podpis

miejsce przechowywania negatywów ..... archiwum prywatne

KARTA PO WYPEŁNIENIU PODLEGA OCHRONIE NA PODSTAWIE PRZEPISÓW PRAWA AUTORSKIEGO

22. Bibliografia

25. Adnotacje o inspekcjach, informacje o zmianach (daty, imiona i nazwiska wypełniających)

26. Załączniki  
3



1. Miejscowość <u>OBLIN</u>	5. Obiekt (nazwa jak w karcie)	6. Zawartość wkładki (nazwa materiału uzupełniającego)
2. Gmina <u>Maciejowice</u>	<u>S P I C H L E R Z</u>	
3. Powiat <u>Garwolin</u>		<u>plan sytuacyjny, rzut, 2 zdjęcia</u>
4. Województwo <u>mazowieckie</u>		

sztaba roboty kowalskiej. Okna frontowe ościeżnicowe, pojedyncze, dwuskrzydłowe, czteropolowe, częściowo szklone. Od zewnątrz w ościeżnice wmontowana jest krata kowalskiej roboty. Pozostałe okna ościeżnicowe, jednoskrzydłowe, dwupolowe. W ościeżnice od zewnątrz wmontowane są po cztery słupki drewniane, zamontowane są sztaby metalowe i siatka stalowa. W szczytach trzeciej kondygnacji okna ościeżnicowe, pojedyncze, sześciopolowe, jednoskrzydłowe. Okratowane z zewnątrz. Wewnątrz zabezpieczone siatką. Część okien posiada tylko ościeżnice.

Na planie prostokąta z wyraźnym podziałem na przęsła. Rzut wszystkich kondygnacji jednoprzestrzenny.

Bryła : Budynek trzykondygnacyjny, niepodpiwniczony, murowany, tynkowany. Wysoki dach naczółkowy z szerokim okapem

Elewacje: północna - frontowa, pięćoosiowa. Przyziemie na niskim cokole. Otwory drzwiowe na osi. Elewacja podzielona symetrycznie sześcioma lizenami. Pomiędzy lizenami rozmieszczone prostokątne otwory okienne. Lizeny podkreślają podział wertykalny elewacji. Otwory okienne i drzwiowe ujęte opaskami, mają nadproża zamknięte łukami płaskimi. Wschodnia - szczytowa, dwuosiowa. Podział wertykalny podkreślony trzema lizenami, które na poziomie drugiej kondygnacji rozszerzają się uskokowo ku parterowi. Pomiędzy lizenami, na obu kondygnacjach po parze otworów okiennych, prostokątnych. Otwory ozdobione jak w elewacji frontowej. Szczyt deskowany na nakładkę, na osi szczytu prostokątny otwór okienny ozdobiony jak w elewacji frontowej. Południowa - czteroosiowa, częściowo od strony skarpy na wysokim cokole obniżającym się przy narożniku południowo-zachodnim. Podzielona wertykalnie lizenami uskokowo rozszerzającymi się na poziomie drugiej kondygnacji ku parterowi. Otwory okienne jak w elewacji frontowej, symetrycznie rozmieszczone na obu kondygnacjach pomiędzy lizenami. Symetria elewacji naruszona w południowo-zachodnim narożniku, gdzie wstawiono drewnianą ścianę bez otworów okiennych. Zachodnia - jednoosiowa, na niskim obniżającym się w kierunku skarpy cokole. Drewniana ściana narożna, południowo zachodnia, tynkowana. Szczyt deskowany z otworem okiennym na osi. Otwór okienny jak w elewacji frontowej.

Instalacje: elektryczna.

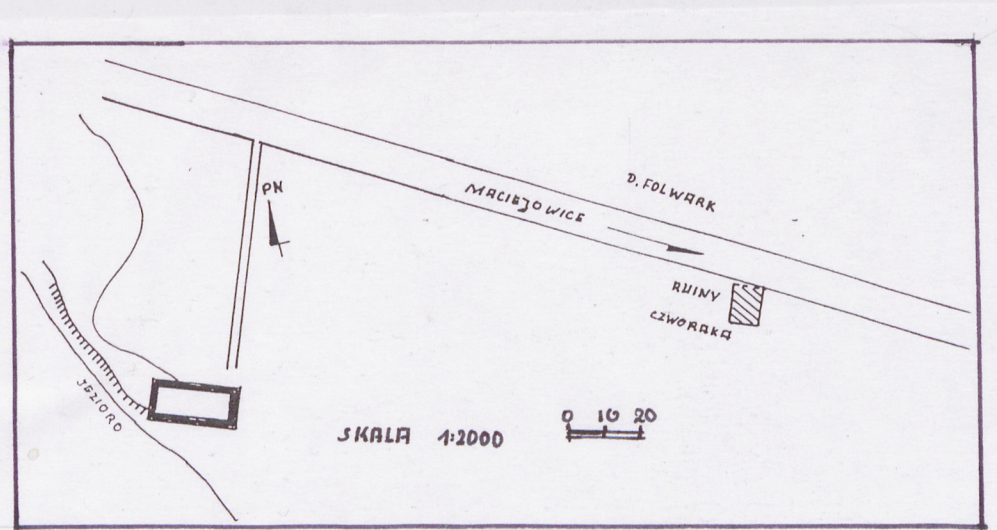
Witold Lempka 1.VIII.2000

Wkładkę złożył: .....

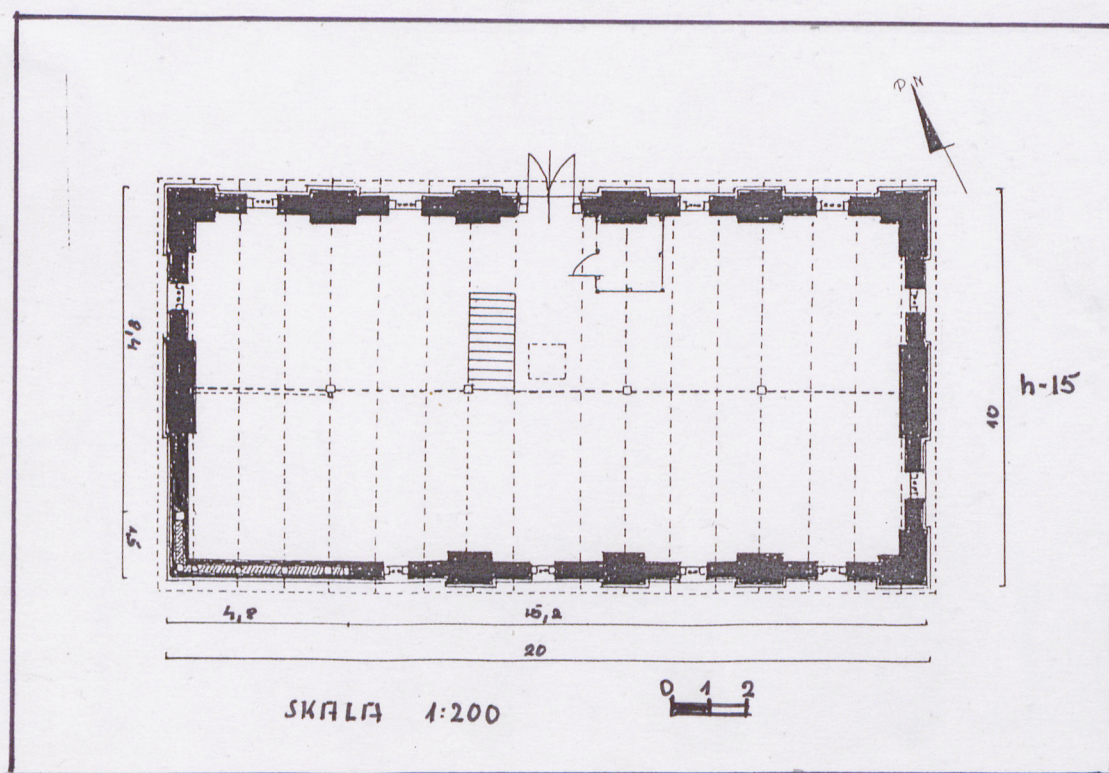
archiwum prywatne

Miejsce przechowywania negatywów .....





elewacja północna



elewacja południowa



1. Miejscowość <u>OBLIN</u>	5. Obiekt (nazwa jak w karcie)	6. Zawartość wkładki (nazwa materiału uzupełniającego)
2. Gmina <u>Maciejowice</u>	SPI CHRZ	5 zdjęć
3. Powiat <u>Garwolin</u>		
4. Województwo <u>mazowieckie</u>		



I kondygnacja -konstrukcja nośna



okno

Wkładkę założył: Witold Lempka 15.08.2000 r.  
(imię, nazwisko, data)Miejsce przechowywania negatywów arch. pryw.





narożnik elewacji zachodniej



fragment wiązara dachu



okno I kondygnacji w elewacji północnej



1. Miejscowość <u>OBLIN</u>	5. Obiekt (nazwa jak w karcie)	6. Zawartość wkładki (nazwa materiału uzupełniającego)
2. Gmina <u>Maciejowice</u>		
3. Powiat <u>Garwolin</u>	<u>SPI CHRZ</u>	<u>23 zdjęcia</u>
4. Województwo <u>mazowieckie</u>		



drzwi wejściowe



II kondygnacja - konstrukcja nośna

Wkładkę założył: Witold Lempka 15.08.2000 r.

(imię, nazwisko, data)

Miejsce przechowywania negatywów arch. pryw.