

58

MAZOWIECKIE

1. Obiekt

DAWNY SZPITAL

2. Czas powstania

1796 r.

3. Miejscowość

MACIEJOWICE

11. Zdjęcia, plan sytuacyjny, rzuty



4. Adres

Maciejowice.

nr hipoteczny

5. Przynależność administracyjna

województwo siedleckiegmina Maciejowicepow. GARWOLIN

6. Poprzednie nazwy miejscowości

7. Przynależność administracyjna przed 1.VI.1975

województwo warszawskiepowiat Garwolin

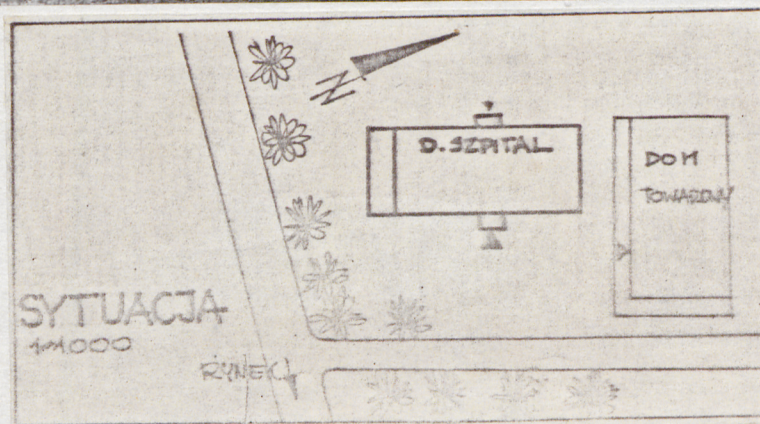
8. Właściciel i jego adres:

Gminna Spółdzielnia Samopomoc Chłopska, 08-480 Maciejowice

9. Użytkownik i jego adres:

jw.

10. Rejestr zabytków



autor zdjęć Wł. Boruch X.1982  
 data wykonania  
 miejsce przechowywania negatywów

Prac. Foto. PKZ O/Lublin

Nr 765 data 13.04.67



Dawny szpital wzniesiony w 1796 roku z fundacji Zamojskich, później w budynku mieściła się szkoła podstawowa, a od roku 1974 zajmuje go Gmina Spółdzielnia Samopomoc Chłopska. W latach 70-tych obiekt poddano gruntownej przebudowie z dawnego rozplanowania pozostały piwnice oraz część parteru. Podczas remontu rozebrano dawny drewniany strop, zwiększono ilość kondygnacji zaadaptowując na biura i pomieszczenia gospodarcze, przebudowano strych. W miejsce dachówki położono blachę. Kondygnacje połączono nową żelbetonową klatką schodową, piętro otrzymało nowy korytarz z którego dojście do poszczególnych pomieszczeń, na parterze zlikwidowano przelotową sień a w miejsce drzwi w elewacji od pn.-zach. wstawiono okno. Założono centralne ogrzewanie i elewacje otrzymały nowe tynki.

Budynek usytuowany w pierzeji zach. prostokątnego rynku, przy drodze relacji Puławy-Warszawa. Zwrócony jest szerokim frontem do rynku. Otaczają go od pd-nia wysokie drzewa, od pn-cy graniczy z nowo wzniesionym piętrowym domem towarowym. Przed budynkiem trawniki. Murowany z cegły, tynkowany. Więźba dachowa, drewniana o konstrukcji stolcowej. Założony na planie wydłużonego prostokąta, szeroko-frontowy, parter - dwutraktowy, piętro- dwutraktowe z korytarzem biegnącym środkiem traktów z pd-nia na pn-oc. Podpiwniczony. Główne wejście w elewacji frontowej od wschodu, dwa osobne wejścia do przybudówki od pd. i zachodu. Bryła zwarta, dwukondygnacyjna, dach naczółkowy z facjatkami w jego dwóch połaciach, kryty blachą ocynkowaną. Od pd. przybudówka, parterowa, kryta dachem trzypołaciowym z blachy ocynkowanej. Parter główny korpusu i przybudówka boniowane. Kondygnacje rozdziela szeroki pas gzymsu kordonowego o profilowanych krawędziach przerwanego na elewacji od pn. i od pd. /przybudówka/. Dołem budynku biegnie wysoki, gładki cokół. Całość wieńczy szeroki, profilowany, mocno wyładowany gzyms koronujący, którego ciągłość przerwana jest na elewacji od północy. Elewacja frontowa siedmioosiowa z usytuowanym symetrycznie wejściem. Otwór drzwiowy ujęty w dwa pilastry, wieńczy lekko wyładowane nadproże przykryte blachą. Drzwi dwuskrzydłowe, płycinowe. Otwory okienne prostokątne, duże na piętrze otoczone uskokowymi ramami zwieńczonymi profilowanymi nadokiennikami. Okna dwuskrzydłowe, sześciokwaterowe /parteru/, ośmiokwaterowe /piętra/, czterokwaterowe /facjatek/. Elewacja od zachodu siedmioosiowa /w miejscu usytuowanych na osi drzwi-okno/, okna bez dekoracji. Elewacja od pn. /szczytu/ gładka z dwoma małymi okienkami w górnej części szczytu. Elewację od południa stanowi parterowa, czteroosiowa przybudówka z usytuowanym symetrycznie wejściem. Wnętrze z żelbetonową klatką schodową /na osi dawnej przelotowej sieni/ nakrywają stropy płaskie - malowane farbą emulsyjną i olejną. Dwie osobne piwnice, ceglane nakryte sklepieniami kolebkowymi. Podłogi: płytki p.c.w., posadzki cementowe, lastriko. Budynek posiada instalację elektryczną, wodno-kanalizacyjną i centralne ogrzewanie.



14. Kubatura	15. Powierzchnia użytkowa	16. Przeznaczenie pierwotne	17. Użytkowanie obecne
3186 m <sup>3</sup>	1120 m <sup>2</sup>	szpital	biura
18. Prace budowlane i konserwatorskie, ich przebieg i dokumentacja		19. Stan zachowania (fundamenty, ściany zewnętrzne, ściany wewnętrzne, sklepienia, stropy, konstrukcje dachowe, pokrycie dachu, wyposażenie i instalacje) <p>Ogólny stan zachowania budynku dobry. Stwierdzono odpadnięcie tynków na parterowych elewacjach obiektu.</p>	
20. Najpilniejsze postulaty konserwatorskie			



21. Akta archiwalne (rodzaj akt, numer i miejsce przechowywania)

22. Bibliografia

1/ Katalog Zabytków Sztuki w Polsce, T. X. Woj. warszawskie, pow. garwolin, p. red. J. Galickiej, H. Sygietyńskiej. W-wa 1967, z. 2.

23. Źródła ikonograficzne i fotografie (rodzaj, miejsce przechowywania, sygnatury)

Negatywy sygn.: 45064 - 45068.

24. Uwagi różne

25. Wypełnił

Rys. - Wł. Boruch  
Tekst - M. Michoński

26. Sprawdził



1. Miejscowość

MACIEJOWICE

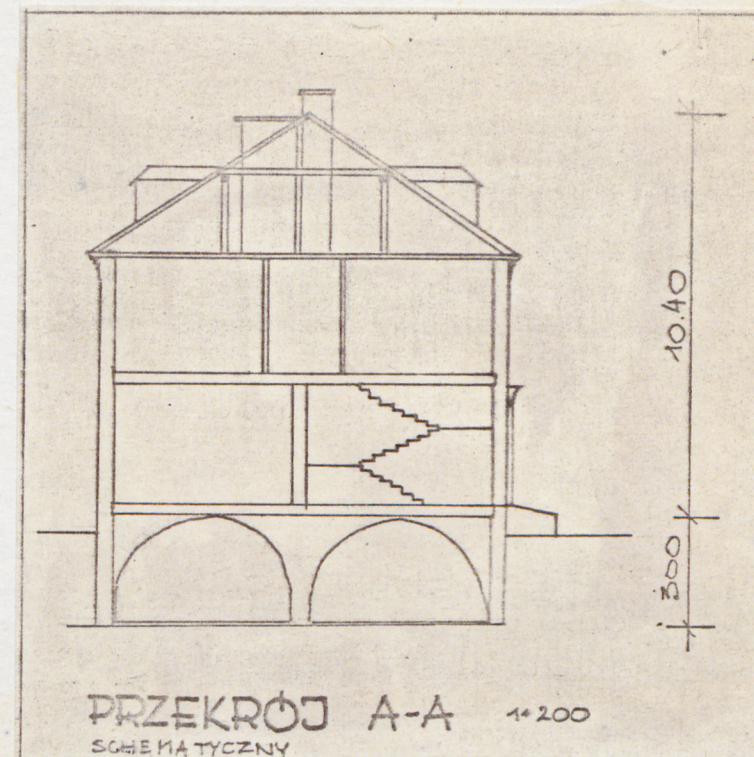
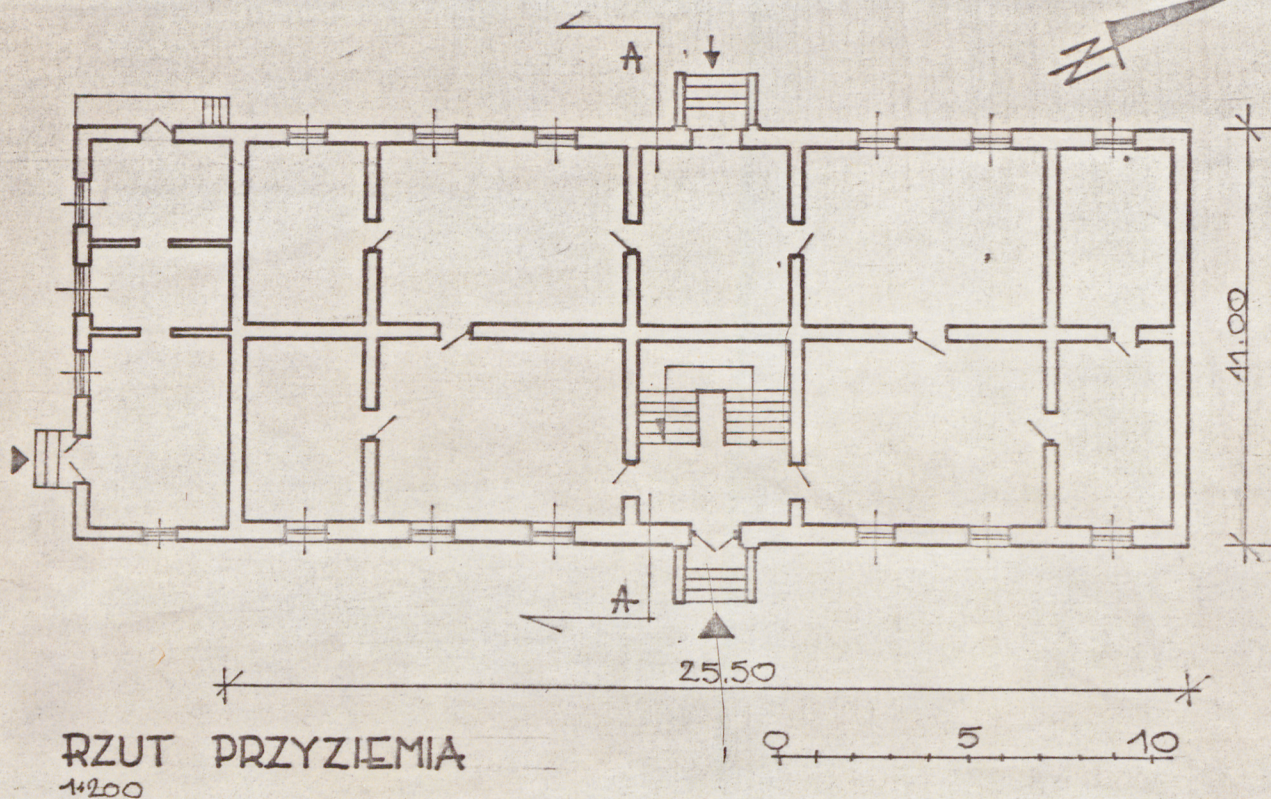
2. Obiekt (nazwa jak w karcie)

Dawny szpital

3. Zawartość wkładki (nazwa obiektu lub materiału uzupełniającego)

Rys. 1 Rzut przyziemia

Rys. 2 Przekrój poprzeczny



Wkładkę założył: M. Michoński XI.1982  
(imię i nazwisko, data)

Miejsce przechowywania negatywów: PKZ O/Lublin



1. Miejscowość

2. Obiekt (nazwa jak w karcie)

3. Zawartość wkładki (nazwa obiektu lub materiału uzupełniającego)

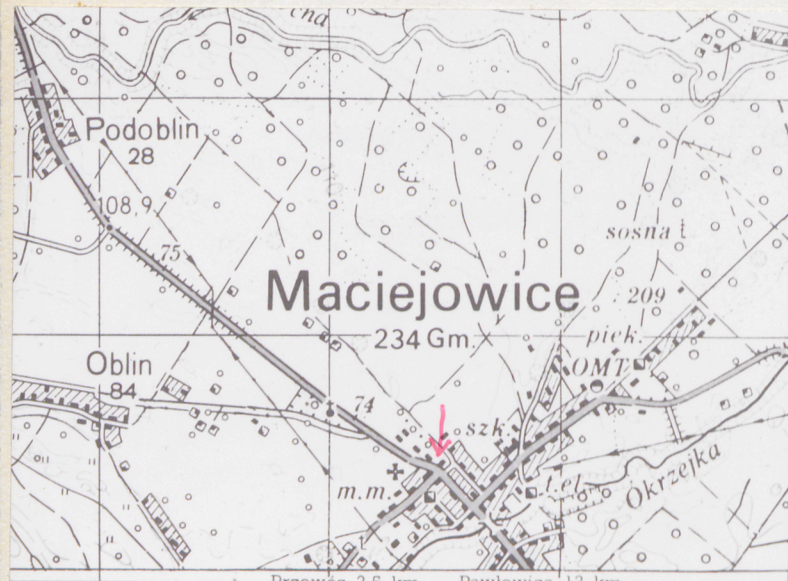
MACIEJOWICE

Dawny szpital

Fot. 1 Orientacja

Fot. 2 Widok od płn.-wsch.

Fot. 3 Widok od płd.-zach.



Wkładkę założył: M. Michoński XI.1982  
(Imię i nazwisko, data)

Miejsce przechowywania negatywów: PKZ O/Lublin

"Intrograf" Lublin, Z-d 1, zam. 614 82 3000

PP PKZ O/Lublin