

58

MAZOWIECKIE

1. Obiekt

RATUSZ I KRAMY

2. Czas powstania

na pocz. XIX w.

3. Miejscowość

MACIEJOWICE

11. Zdjęcia, plan sytuacyjny, rzuty

4. Adres

nr hipoteczny Maciejowice

5. Przynależność administracyjna

województwo siedleckie

gmina Maciejowice

pow. GARWOLIN

6. Poprzednie nazwy miejscowości

7. Przynależność administracyjna przed 1.VI.1975

województwo warszawskie

powiat Garwolin

8. Właściciel i jego adres:

Gminna Rada Narodowa
Maciejowice

9. Użytkownik i jego adres:

Gminny Ośrodek Kultury.

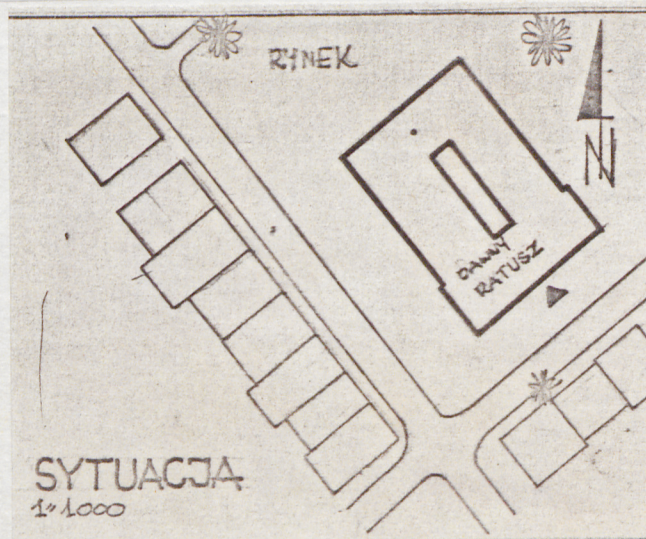
10. Rejestr zabytków

Nr 411 data 22.03.62

autor zdjęć Wł. Boruch

data wykonania X.1982

miejsce przechowywania negatywów PP PKZ O/Lublin.



12. Autorzy, historia obiektu, określenia stylu.

Ratusz i kramy wzniesiono na pocz. XIX stulecia - klasycystyczny. Aż do wybuchu II-giej wojny światowej w ratuszu mieścił się urząd a w kramach sklepy. Podczas działań wojennych uległo spaleni wiele zabudowań Maciejowic, w ocalałym kompleksie zamieszkali ludzie, później mieściła się tu m. innymi piekarnia i posterunek MO. Budynek od momentu powstania poddawany był zapewne przeróbkom, w pocz. lat 70 naszego wieku obiekt chylący się ku ruinie zostaje poddany gruntownej restauracji. Podczas trwającej od 1982 roku restauracji przebudowano całkowicie wnętrze jatek, budynek otrzymał całkowicie nową więźbę dachową, doprowadzono sieć centralnego ogrzewania, dano nowe podłogi /parkiet św., posadzka, bruk na dziedzińcu/ drewnianą klatkę schodową, stolarke okienną i drzwiową, instalację elektryczną, oświetlenie /kandelabry, latarnie itp/ nowe tynki wewnętrzne i zewnętrzne. Wnętrza jatek podzielono na małe pomieszczenia dostępne zarówno z korytarza jak i z zewnątrz zostały one w całości zmodernizowane. Dawny charakter utrzymano w pomieszczeniach drugiej kondygnacji ratusza, w planach przeznaczono je na Muzeum poświęcono Tadeuszowi Kościuszce.

13. Opis (sytuacja, materiał i konstrukcja, rzut, bryła, elewacje, dach, wnętrze wyposażenie, instalacje)

Obiekt usytuowany w rynku, w jego wschodniej części. Sam rynek prostokątny rozplanowany w oparciu o drogę relacji Puławy-Warszawa zabudowany luźno, dwu i jednokondygnacyjnymi budynkami. Zespół murowany z cegły, tynkowany. Więźba dachowa drewniana ^{nao} ratuszem stolarczo-kleszczowa, nad jatkami krokwiowo-belkowa. Korpus główny prostokątny z przylegającym od tyłu trójskrzydłowym prostokątem kramów rozplanowanych wokół podłużnego, prostokątnego dziedzińca. Układ wnętrz dwutraktowy, z przelotową sienią w ratuszu. Część jednego z traktów parteru na lewo z sieni zajmuje klatka schodowa. Układ piętra ratusza analogiczny jak parteru. Główne wejście od pd.-wsch. /ratusz/, pozostałe w skrzydłach jatek jedno od pn.-zach. /na osi sieni ratusza/ po dwa od pn.-wsch. i pd.-zach. Bryła zwarta piętrowa ratusza, parterowa jatek, nakryta dachami dwuspadowymi krytymi dachówką. Elewacja frontowa /ratusz/ pięciosiowa, w narożach zamknięta rustyką. Oś środkowa zaakcentowana przebiegającą przez kondygnację wnąką arkadową ujętą w rustykę. W przyziemiu wnąki szeroka, zamknięta odcinkowo brama wjazdowa prowadząca do przelotowej sieni. Okna prostokątne, dwuskrzydłowe sześciokwaterowe ujęte w profilowane nałożone drewniane ramy. Dół fasady - gładki cokół, całość wieńczy lekko wyładowany, drobno profilowany gzyms. Dwie elewacje boczne od pd.-zach. i pn.-wsch. tworzą: elewacja boczna /szczytowa/ ratusza oraz jatek. Obie są trzyosiowe - ratusza i pięciosiowe jatek. Elewacje ratusza obramowane rustyką są zwieńczone trójkątnymi szczytami obramowanymi gzymsami z owalnym oknem po środku. Dolne kondygnacje tworzą trzy płyciny arkadowe z wpisanymi dwoma otworami okiennymi. Oś środkową tych elewacji stanowią ślepe wnąki okienne. Elewacje jatek gładkie z dużymi prostokątnymi oknami opatrzonymi deskowanymi okiennicami. Elewacja od pn.-zach. /jatek/ trzyosiowa z usytuowanym symteryicznie na osi wejściem w zamkniętej odcinkowo płycinie. Wnętrza sklepione /piwnice, kilka pomieszczeń ratusza/ przykryte stropem belkowym /obie sienie, przeważająca liczba pomieszczeń ratusza/, stropem płaskim /pomieszczenia jatek/. Ściany pomalowane pobiaką wapienną, stropy belkowe pociągnięte lakierem. Dziedziniec wybrukowany. Podłogi: parkiety, posadzka cementowa, płytki p.c.w., schody drewniane. W budynku instalacja elektryczna, kanalizacja. Pomieszczenia posiadają centralne ogrzewanie.

14. Kubatura	15. Powierzchnia użytkowa 820 m ²	16. Przeznaczenie pierwotne użyteczności publicznej	17. Użytkowanie obecne użyteczności publicznej - kulturalne.
18. Prace budowlane i konserwatorskie, ich przebieg i dokumentacja		19. Stan zachowania (fundamenty, ściany zewnętrzne, ściany wewnętrzne, sklepienia, stropy, konstrukcje dachowe, pokrycie dachu, wyposażenie i instalacje) Ogólny stan zachowania obiektu dobry.	
20. Najpilniejsze postulaty konserwatorskie			

21. Akta archiwalne (rodzaj akt, numer i miejsce przechowywania)

22. Bibliografia

23. Źródła ikonograficzne i fotografie (rodzaj, miejsce przechowywania, sygnatury)

Negatywy sygn.: 45050 - 54.

24. Uwagi różne

25. Wypełnił

Rys. - Wł. Boruch
Tekst - M. Michoński.

26. Sprawdził

1. Miejscowość

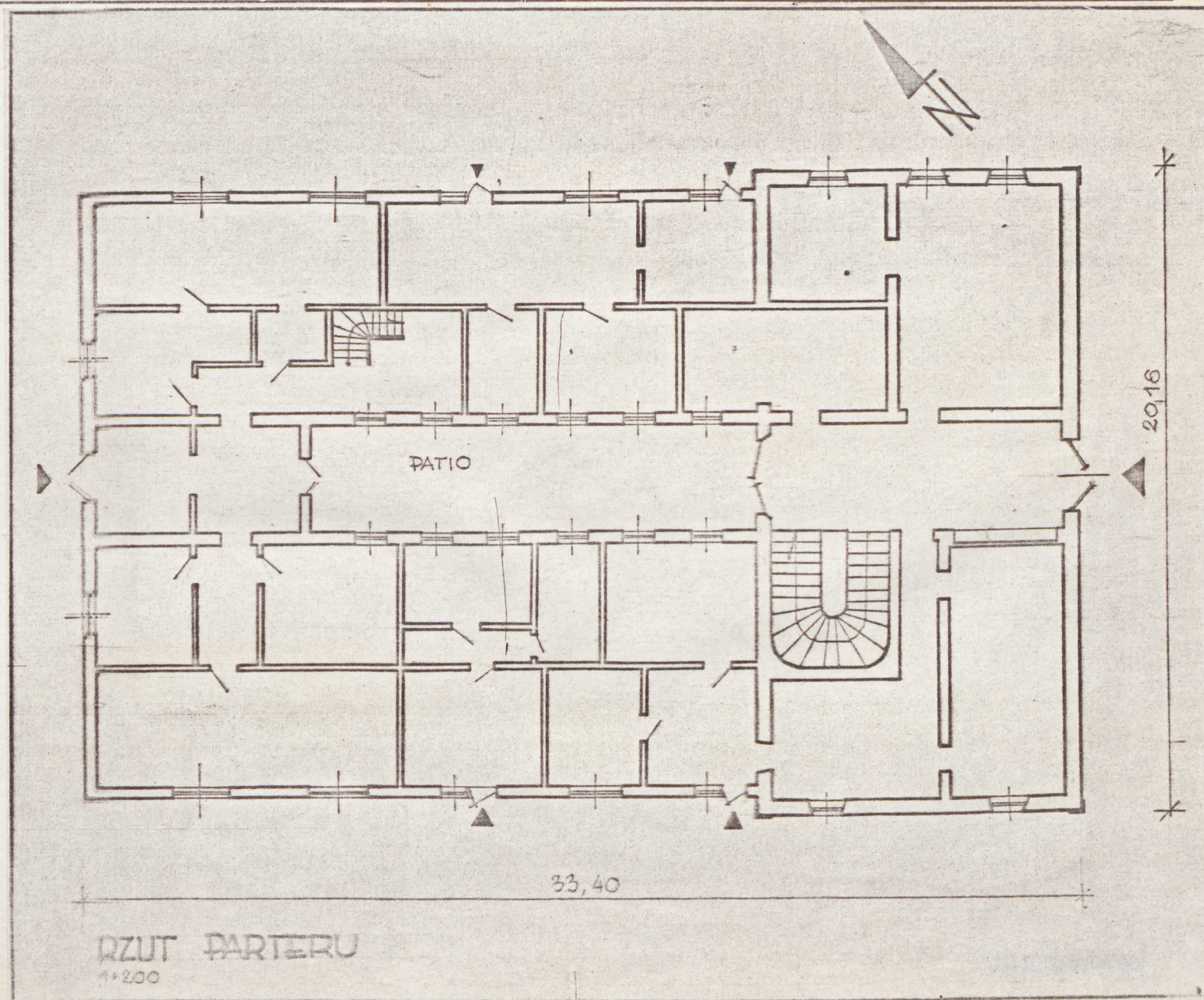
MACIEJOWICE

2. Obiekt (nazwa jak w karcie)

Ratusz i kramy

3. Zawartość wkładki (nazwa obiektu lub materiału uzupełniającego)

Rys. 1 Rzut przyziemia



Wkładkę założył: M. Michoński XI.1982
(Imię i nazwisko, data)

Miejsce przechowywania negatywów: PKZ O/Lublin

1. Miejscowość

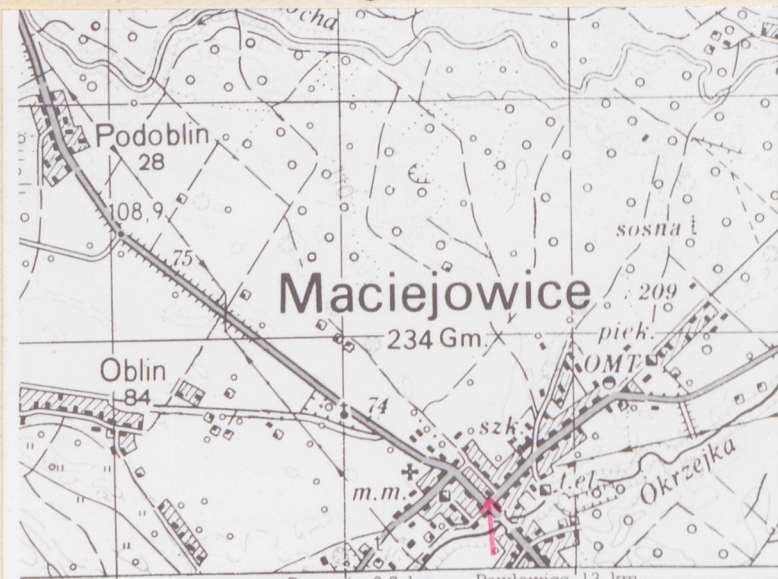
2. Obiekt (nazwa jak w karcie)

3. Zawartość wkładki (nazwa obiektu lub materiału uzupełniającego)

MACIEJOWICE

Ratusz i kramy

Fot. 1 Orientacja



Fot. 2 Widok od płd.



Fot. 3 Widok od płd.-zach.



Wkładkę założył: M. Michoński XI.1982
(imię i nazwisko, data)

Miejsce przechowywania negatywów: PKZ O/Lublin

„Integraf” Lublin, Z-d 1, zam. 614 82 3000

PP PKZ O/Lublin