

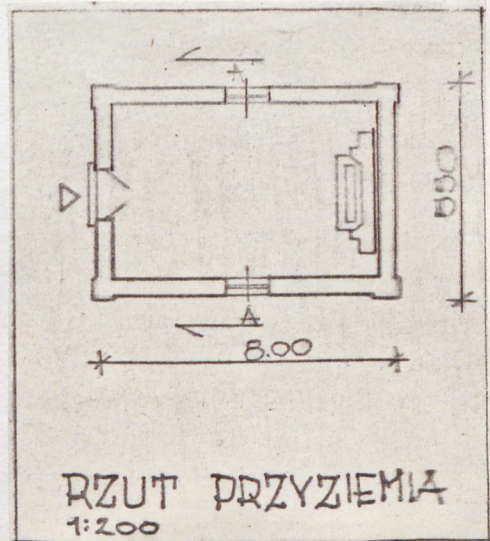
6302

58

MAZOWIECKIE

1. Obiekt	2. Czas powstania	3. Miejscowość
KAPLICA	ok. poł. XIX w.	MACIEJOWICE

11. Zdjęcia, plan sytuacyjny, rzuty



4. Adres
nr hipoteczny <u>Maciejowice</u> <u>cm. grzebalny</u>
5. Przynależność administracyjna
województwo <u>siedleckie</u>
gmina <u>Maciejowice</u> <u>pow. GARWOLIN</u>
6. Poprzednie nazwy miejscowości
7. Przynależność administracyjna przed 1.VI.1975
województwo <u>warszawskie</u>
powiat <u>Garwolin</u>
8. Właściciel i jego adres:
<u>Diecezja Siedlecka</u>
9. Użytkownik i jego adres:
<u>Parafia Rzymsko-Katolicka</u> <u>w Maciejowicach</u>
10. Rejestr zabytków
<u>A-1308</u> z <u>28.08.2015</u>
Nr data

autor zdjęć Wł. Boruch
data wykonania X.82
miejsce przechowywania negatywów w posiad. prywatnym.

12. Autorzy, historia obiektu, określenia stylu.

Kaplica na cmentarzu grzebalnym wzniesiona ok. poł. XIX stulecia, klasycystyczna. W 1976 roku odremontowana - malowane elewacje, wymieniona blacha cynkowa na dachu, nowo wymurowany cokół i chodnik obiegający obiekt.

13. Opis (sytuacja, materiał i konstrukcja, rzut, bryła, elewacje, dach, wnętrze wyposażenie, instalacje)

Kaplica usytuowana na cmentarzu grzebalnym zlokalizowanym tuż przy drodze relacji Puławy-Warszawa, na pn.-zach. skraju osady. Wzniesiona w środku cmentarza, na osi wąskiej, nieutwardzonej alejki wśród gęstych, wysokich drzew.

Murowana z cegły i otynkowana. Dach konstrukcji krokwiowej kryty blachą ocynkowaną. Bryła zwarta, jednokondygnacyjna z wieżyczką na sygnaturkę w formie arkadki zwieńczonej żelaznym krzyżem. Na planie wydłużonego prostokąta, jednoprzestrzenna, wąskofrontowa z wejściem na osi od pd.-nia. Ściany z podziałami ramowymi w formie płaskich wyciętych w tynku płycin. Pod dachem biegnie drobno profilowany lekko wyładowany, zagierowany na narożach gzyms koronujący. U dołu kaplicę obiega gładki, niski cokół. Elewacja frontowa zwieńczona niskim, trójkątnym szczytem, nad nim wieżyczka na sygnaturkę. Okna /dwa/ duże, prostokątne, zamknięte półkoliście, jednoskrzydłowe z żelaznymi kratami obwiedzione są wąskimi, profilowanymi, wykonanymi w tynku, ramami. Pod oknami wąskie parapety obite blachą. Drzwi w elewacji frontowej duże, prostokątne, dwuskrzydłowe, płycinowe w górnej części przeszklone ujęte w prostokątnej ramie. Nad drzwiami wyładowany, profilowany gzyms - nadproże przykryty blachą. Dach dwuspadowy.

Wnętrze gładko tynkowane, malowane nakryte płaskim stropem. Podłoga deskowa pomalowana farbą olejną. Naprzeciw drzwi ołtarz, z przełomu XIX/XX wieku.

14. Kubatura	15. Powierzchnia użytkowa	16. Przeznaczenie pierwotne	17. Użytkowanie obecne
225 m ³	37,5 m ²	sakralne	sakralne
18. Prace budowlane i konserwatorskie, ich przebieg i dokumentacja		19. Stan zachowania (fundamenty, ściany zewnętrzne, ściany wewnętrzne, sklepienia, stropy, konstrukcje dachowe, pokrycie dachu, wyposażenie i instalacje) Ogólny stan zachowania obiektu dobry.	
20. Najpilniejsze postulaty konserwatorskie			

21. Akta archiwalne (rodzaj akt, numer i miejsce przechowywania)

22. Bibliografia

Katalog Zabytków Sztuki w Polsce. T. X. Województwo warszawskie, pow. garwoliński. p. red. I. Galickiej, H. Sygietyńskiej. z. 2. W-wa 1967.

23. Źródła ikonograficzne i fotografie (rodzaj, miejsce przechowywania, sygnatury)

Nr neg.: 45065, 45066.

24. Uwagi różne

25. Wypełnił

Rys. - Wł. Boruch
Tekst - M. Michoński.

26. Sprawdził

1. Miejscowość

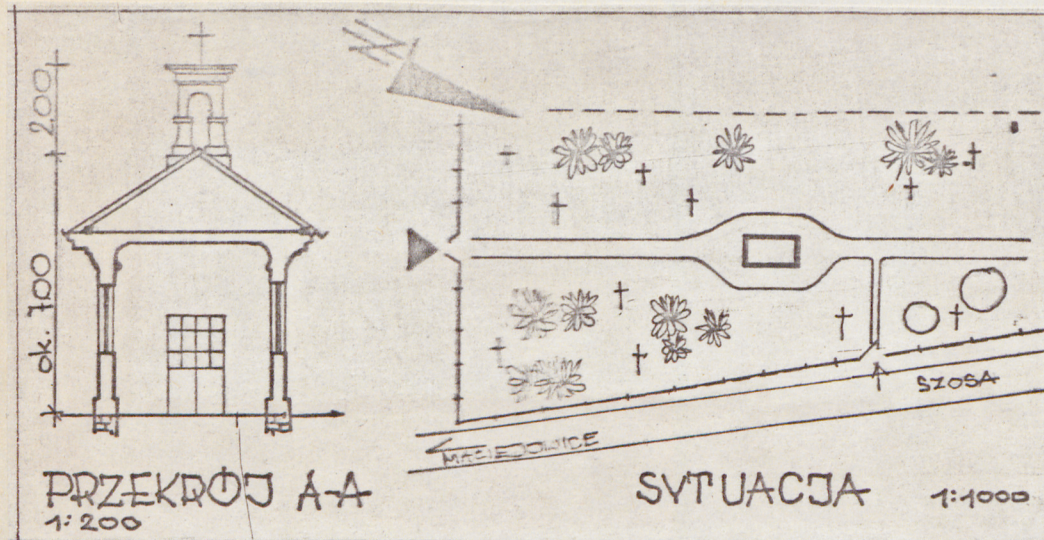
MACIEJOWICE

2. Obiekt (nazwa jak w karcie)

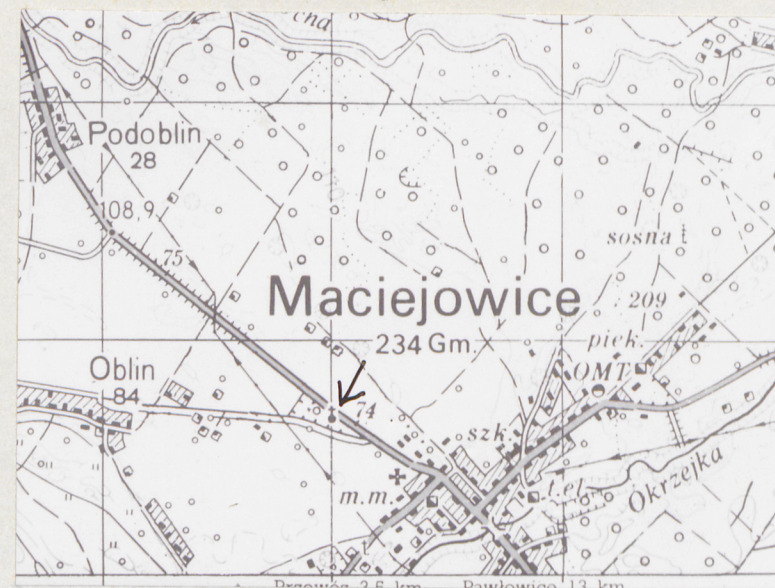
Kaplica

3. Zawartość wkładki (nazwa obiektu lub materiału uzupełniającego)

Rys. 1 Przekrój poprzeczny i sytuacja



Fot. 1 Orientacja



Wkładkę założył: M. Michoński XI.1982
(imię i nazwisko, data)

Miejsce przechowywania negatywów: PKZ O/Lublin