

1. Obiekt

OFICyna II

(północna)

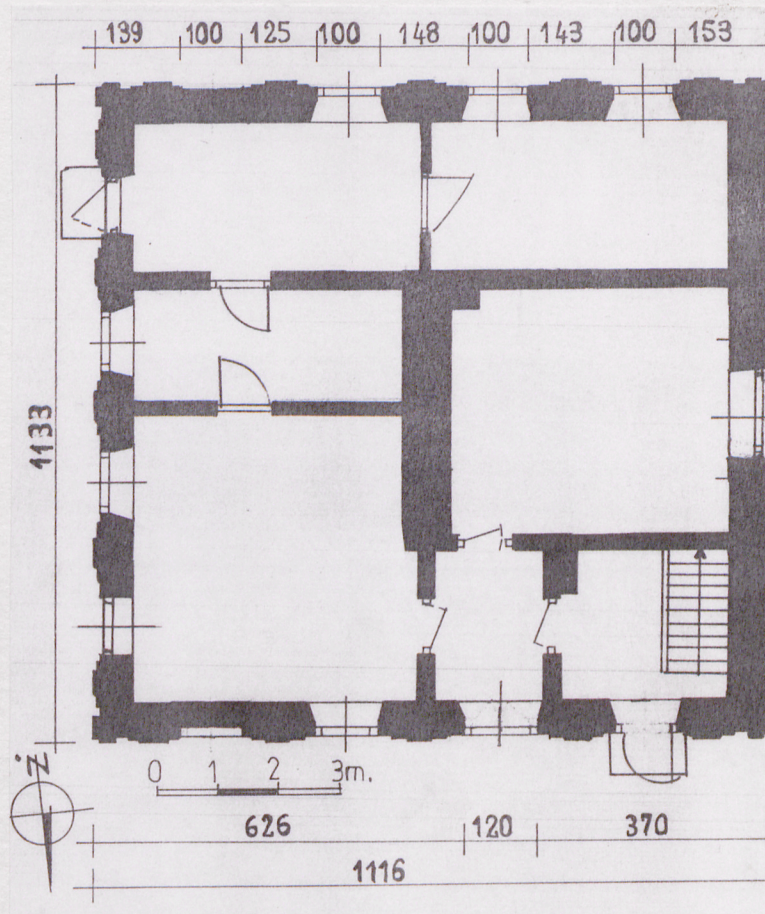
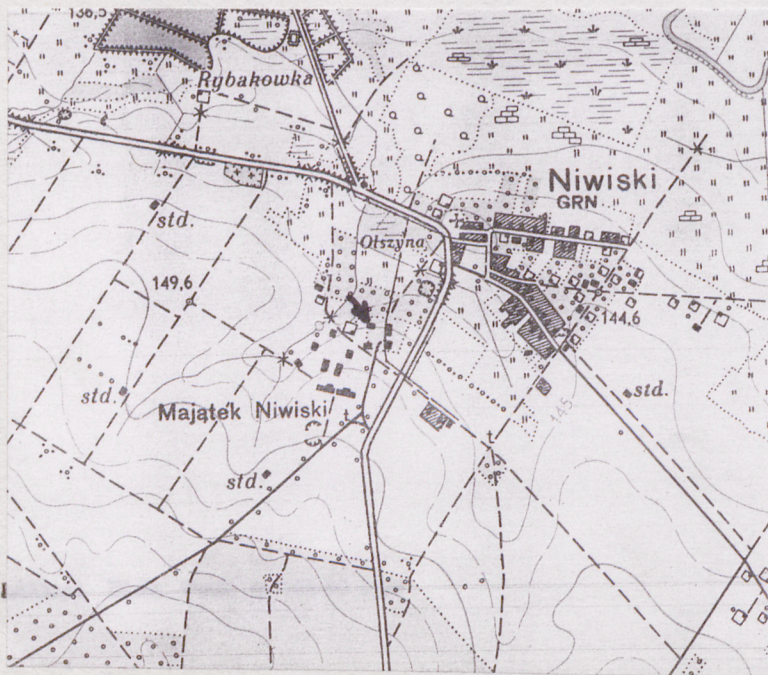
2. Czas powstania

2 poł. XVIII w.
1942 r.

3. Miejscowość

NIWISKI

II. Zdjęcia rzut przekrój sytuacja orientacja



4. Adres Niwiski

nr hipoteczny

5. Przynależność administracyjna

województwo siedleckie

gmina Mokobody

pow. Siedlce

6. Poprzednie nazwy miejscowości

7. Przynależność administracyjna 1. VI. 1975 r.

województwo warszawskie

powiat Siedlce

8. Właściciel i jego adres

Urząd Gminy
w Mokobodach

9. Użytkownik i jego adres

Wiejski Ośrodek Zdrowia
w Niwiskach

10. Rejestr zabytków

Nr A-424 data 21.08.1993

12. Autorzy, historia obiektu, określenie stylu.

13. Opis (sytuacja, materiał i konstrukcja, rzut, bryła, elewacje, wnętrze wyrośnięcie instalacje)

Oficina wybudowana w 2 poł. XVIII w. - najprawdopodobniej przez Kazimierza Ossolińskiego, podkomorzego mielnickiego.

Budownictwo dworskie - mieszkalne.

SYTUACJA: zespół dworsko-parkowy położony jest w pd. cz. wsi, na zachód od drogi Niwiski-Opole. Oficina nr 3 zlokalizowana jest po pn.-zach. stronie, centralnie usytuowanej bramy wjazdowej, przy owalnym gazonie. Wjazd na teren parku od południa, przez bramę (na planie nr 5); za bramą owalny gazon, wokół którego zlokalizowane symetrycznie cztery budynki: dwie oficyny, dwór, oraz stajnia dugowa. Na osi bramy aleja dojazdowa z osiowo ustawioną kapliczką (nr 9).

- MATERIAŁ I KONSTRUKCJA: murowana z cegły pełnej ceramicznej, tynkowana. Posadowiona na fundamencie z pełnej cegły ceramicznej; w dolnej partii na kamieniach polnych, spojonych zaprawą wapienną. Obustronnie tynkowana. Posadzka cementowa. Podłogi drewniane, deskowe na legarach. Cz. podpiwniczona przesklepio-na kolebkowo. Strop drewniany, belkowy nagi, pułap deskowy, obity trzciną, otynkowany. więźba dachowa drewniana, konstrukcji krokwiowo-jętkowej. Dach przykryty ocynkowaną blachą. Okna skrzynkowe, dwuskrzydłowe, sześciopolowe, oraz trójskrzydłowe dziewięćpołowe. Drzwi zewnętrzne i wewnętrzne drewniane, płycinowe futrynowe, filongowe, jedno-skrzydłowe, na wpuszczonych zawiasach. Komin wolnostojący tzw. butelkowy, wyprawiony gliną. Piece kaflowe, kuchnia czterofajerkowa kaflowa.

- RZUT: na planie kwadratu o wym. 11,33 x 11,16. Wąskofrontowy dwu i pół-traktowy, złożony z dwóch sieni zlokalizowanych w pd.-wsch. i pn.-zach. narożnikach budynku. Z nich komunikacja do pokoi; w pn.-zach. sieni schody na użytkowe poddasze i wejście do przedpokoju. Układ wewn. przekształcony.

- BRYŁA: budynek parterowy, prostokątny, z użytkowym poddaszem, nakryty dachem dwuspadowym. Na całości budynku połacie dachowe wysunięte ok 35 cm poza lico ścian.

- ELEWACJE: tynkowane i malowane. Elewacje rozczłonkowane zdwojonymi pilastrami. Narożniki rustykowane. Całość wieńczy gzyms podokapowy. Elewacje czteroosiowe rozczłonkowane otworami okiennymi i drzwiami, od pd.-wsch. i pn.-wsch., na osi skrajnej - prostokątne płyciny o wymiarach okien.

- WNETRZE: komunikacja: z zewnątrz wejście do przedpokoju od wsch., z którego do pomieszczeń, prosto do prostokątnego pokoju i po prawej do pokoju prostokątnego, za nim pokój kwadratowy; dalej za nim przedsionek, z którego po lewej stronie pokój, a prosto druga sień. W sieni drewniane schody do mieszkania na poddaszu. W sieni posadzka cementowa, w pokojach deskowe, malowane olejno. Ściany malowane farbami klejowymi, na wys. 1,20 m. olejne lamperie. Oświetlone - sień ciemna, pozostałe pomieszczenia oświetlone oknami. Piece kaflowe.

INSTALACJE: elektryczna, wodna, kanalizacyjna.

14. Kubatura	15. Powierzchnia użytkowa	16. Przeznaczenie pierwotne mieszkalne	17. Użytkowanie obecne mieszkalno-publ.użytk.
ok. 633 m ³	125 m ² poddasze 86 m		
18. Prace budowlane i konserwatorskie, ich przebieg i dokumentacja		19. Stan zachowania (fundamenty, ściany zewnętrzne, ściany wewnętrzne, sklepienia, stropy konstrukcje dachowe, pokrycie dachu, wyposażenie i instalacje)	
W 1942 r. przebudowano dach, z czterospadowego, Yamanego, na dwuspadowy; oraz przekształcono wnętrze budynku.		Ściany - dobre Strop - dobry Podłogi - dobre Wieżba dachowa - dobra Pokrycie dachu - szczelne Stolarka - stan średni Trzon kominowy - stan średni	
		20. Najpilniejsze postulaty konserwatorskie	
		Przywrócenie dachwi dawnej formy	

21. Akta archiwalne (rodzaj akt, numer i miejsce przechowania)

22. Bibliografia

Kat.Zab.Szt. w Polsce,Wojew.warszawskie, Pow.Siedlce,
T. X,Z.22, Warszawa 1965

23. Źródła ikonograficzne i fotografla (rodzaj, miejsca przechowania, sygnatury)

24. Uwagi różne

25. Opracował

tekst mgr Krzysztof Jabłoński, 1991

imię, nazwisko, data, podpis

plany, rysunki mgr Krzysztof Jabłoński, 1991

imię, nazwisko, data, podpis

zdjęcia fotogr. mgr Krzysztof Jabłoński, 1991

imię, nazwisko, data, podpis

miejsce przechowania negatywów PSOZ O/Siedlce

Karta po wypełnieniu podlega ochronie na podstawie przepisów prawa autorskiego

26. Adnotacje o inspekcjach, informacje o zmianach (daty, imiona i nazwiska wypełniających)

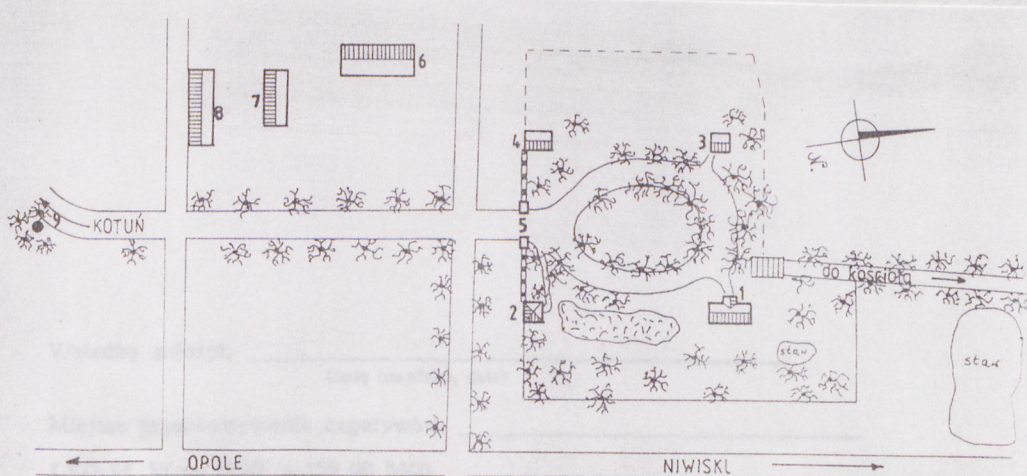
27. Załączniki

wkładka

1. Miejscowość
x NIWISKI

2. Obiekt (nazwa jak w karcie)
OFICyna II

3. Zawartość wkładki (nazwa obiektu lub materiału uzupełniającego)
zdjęcia, plan sytuac.



ZESPÓŁ DWÓRSKO-PARKOWY W NIWISKACH:
1 - DWÓR, 2 - OFICyna pd., 3 - OFICyna pn., 4 - STAJNIA,
5 - BRAMA, 6 - SPICHULNIA, 7 - OBORA, 8 - OBORA, 9 - KAPLICA

