

12082

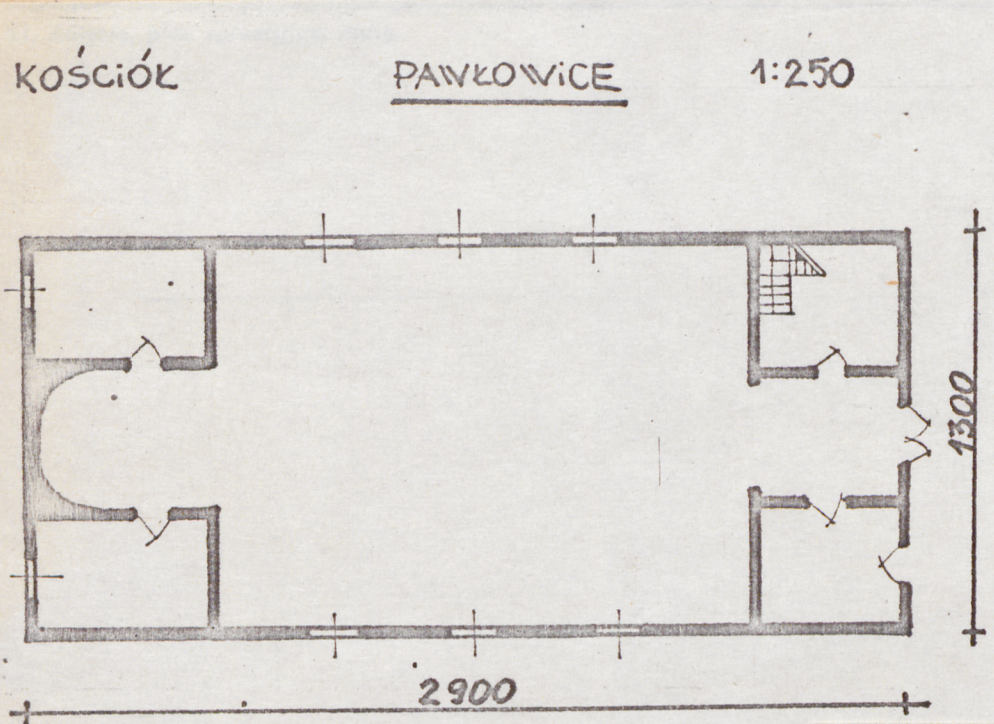
A B C D E F G H I J K L Ł M N O P R S T U V W X Y Z

Nr MAZOWIECKIE

1. Obiekt
M49/1 KOSCIÓŁ P.W. SW. BARTŁOMIEJA

2. Czas powstania
pocz. XIX w.

3. Miejscowość
PAWŁOWICE



4. Adres
Pawłowice
nr hipoteczny

5. Przynależność administracyjna
województwo skierniewickie
gmina Teresin pow. SOCHACZEW

6. Poprzednie nazwy miejscowości

7. Przynależność administracyjna
przed 1.VI.1975 r.
województwo warszawskie
powiat Sochaczew

8. Właściciel i jego adres
Parafia rzymsko-katolicka
w Pawłowicach
96-515 Teresin

9. Użytkownik i jego adres
j.w.

10. Rejestr zabytków
Nr 49/607 data 4.04.1962



autor zdjęć G. Biernat
data wykonania
miejsce przechowywania negatywów BBDZ Skierniewice

12. Autorzy, historia obiektu, określenie stylu.

Parafia erygowana w XIII wieku. Kolejne kościoły drewniane to: wzmiankowany w 1428-32 r., wzniesiony staraniem Jana Tarnowskiego- bpa poznańskiego oraz wybudowany w 1739 lub 1759 r. z fundacji Walentego Łuszczewskiego- właściciela Pawłowic.

Obecny, murowany kościół został wzniesiony w latach 1802-1805 z fundacji Józefa Rusieckiego- miecznika sochaczewskiego, właściciela Pawłowic.

We wnętrzu polichromia z ok. 1810 roku, uzupełniona w XIX wieku. Kościół był restaurowany w latach 1874, 1909, 1923. W II poł. XIX w. powiększono w kościele okna.

Prezentuje cechy budowli klasycystycznych.

13. Opis (sytuacja, materiał i konstrukcja, rzut, bryła, elewacje, dach, wnętrze, wyposażenie, instalacje)

Położony na niewielkim wzniesieniu, otoczony murem z cegły ogrodzeniem cmentarnym z miniaturkami kapliczek w narożach.

Orientowany, murowany z cegły, otynkowany. Jednonawowy, założony na planie prostokąta, wewnątrz wydzielona niska, trójboczna apsyda prezbiterium. Od zachodu wieża wtopiona dołem w korpus kościoła.

Wewnątrz, ściany rozczłonkowane szerokimi, półkoliście zamkniętymi wnękami arkadowymi rozdzielonymi płytkami filarami. Otwory okienne prostokątne, zamknięte półkoliście. Apsyda prezbiterium otwarta ku nawie półkoliście zamkniętą arkadą. Łoże otwarte ku prezbiterium koszowo zamkniętymi prześwitami, na parapetach polichromia iluzjonistyczna naśladująca kutą balustradę z pocz. XIX i XX wieku. Chór muzyczny murowany, z częścią środkową wspartą na dwóch kolumnach tokańskich na cokołach. Chór złożony z trzech połączonych pomieszczeń, otwartych ku nawie prześwitami arkadowymi. W nawie strop zwierciadlany z faseta, w prezbiterium, zakrystii i kruchcie sklepienia krzyżowe. Pod chórem i w łóżach stropy.

Na zewnątrz, elewacje obiega gzyms kordonowy. Fasada zachodnia ujęta na narożach skośnymi skarpami. Na osi, wysunięta nieznacznie przed lico fasady, wieża z wgłębny portykiem flankowym i dwiema kolumnami tokańskimi. Nad wejściem prostokątna płycina z zatynkowaną tablicą fundacyjną. W górnej strefie wieży półkoliście zamknięte okna na ławie z kostkami. Wieża zwieńczona trójkątnym szczytem, wsparta na modylinowym gzymsie, w szczycie półkoliste okno. W bocznych, zwieńczonych schodkowo częściach fasady, w przyziemiu, prostokątne wnęki, lewa z wejściem. W górnej kondygnacji arkadowe okienka.

Elewacje boczne przeprute otworami okiennymi, w skrajnych osiach okulusami. Elewacja wschodnia z płytkim ryzalitem środkowym, w nim ślepy portyk ujęty kolumnami tokańskimi wspierającymi odcinek belkowania, wyżej półkoliste okno w profilowanej i boniowanej archiwolcie. Ryzalit zwieńczony trójkątnym szczytem na modylinowym gzymsie, w tympanonie okulus. W zwieńczeniu szczytu murowana czworoboczna sterczyna. W bocznych częściach elewacji wschodniej prostokątne wejścia, nad którymi znajdują się kwadratowe okna w profilowanych obramieniach.

Dach dwuspadowy z dodatkową połacią nad prezbiterium, kryty dachówką.

We wnętrzu: trzy klasycystyczne ołtarze z ok. 1810 r., obraz św. Bartłomieja pędzla Józefa Chełmońskiego z 1905 r. oraz klasycystyczna ambona i chrzcielnica z ok. 1810 roku.

Instalacja elektryczna.

14. Kubatura	15. Powierzchnia użytkowa	16. Przeznaczenie pierwotne	17. Użytkowanie obecne
4000 m ³	360 m ²	sakralne	sakralne
18. Prace budowlane i konserwatorskie, ich przebieg i dokumentacja		19. Stan zachowania (fundamenty, ściany zewnętrzne ściany, wewnętrzne, sklepienia, stropy, konstrukcje dachowe, pokrycia dachu, wyposażenie i instalacje) - stan zachowania dobry	
20. Najpilniejsze postulaty konserwatorskie		- reperacja tynków zewnętrznych	

21. Akta archiwalne (rodzaj akt, numer i miejsce przechowywania)

22. Bibliografia

23. Źródła ikonograficzne i fotograficzne (rodzaj, miejsce przechowania, sygnatury)

24. Uwagi różne

25. Wypełnił

U. BIERNAT

Imię i nazwisko

data

XI. 1983

26. Sprawdził

Imię i nazwisko

data

27. Załączniki

1. Miejscowość

2. Obiekt (nazwa jak w karcie)

3. Zawartość wkładki (nazwa obiektu lub materiału uzupełniającego)



Wkładkę założył:

(imię, nazwisko, data)

Miejsce przechowywania negatywów:

Wzór ODZ 1978 r.

1. Miejscowość

2. Obiekt (nazwa jak w karcie)

3. Zawartość wkładki (nazwa obiektu lub materiału uzupełniającego)



Wkładkę założył:

(imię, nazwisko, data)

Miejsce przechowywania negatywów:

Wzór ODZ 1978 r.