

KARTA EWIDENCYJNA ZABYTKU NIERUCHOMEGO WPISANEGO DO REJESTRU ZABYTEKÓW

3. Miejscowość

OROŃSKO

WZ
8404

1. Nazwa

770/8

KUŹNIA, w zespole pałacowo-parkowym (Józefa Brandta)

2. Czas powstania

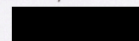
XIX/XX w., 1977 r.

4. Adres

ul. Topolowa 1
26-505 Orońsko

nr ewidencyjny działki 24/3

nr księgi wieczystej



5. Przynależność administracyjna

województwo

mazowieckie

powiat

szydłowiecki

gmina

Orońsko

6. Współrzędne geograficzne

N:51°18'43.14"

E:20°58'42.49"

7. Poprzednie nazwy miejscowości

Orońsko

8. Właściciel i jego adres

Skarb Państwa

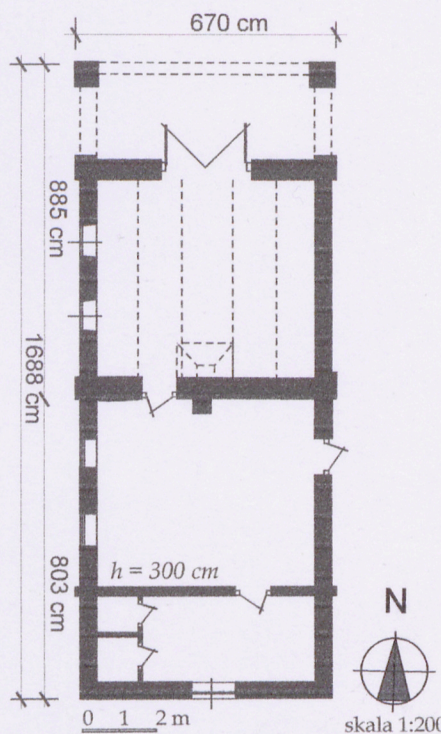
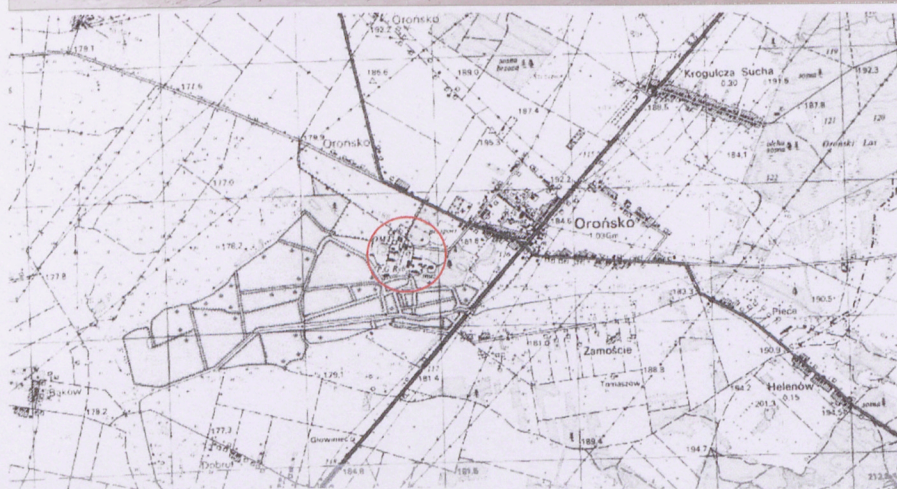
9. Użytkownik i jego adres

Centrum Rzeźby Polskiej
ul. Topolowa 1
26-505 Orońsko

10. Formy ochrony

Nr rej. 810/A z 19.11.1958; 398/A z 15.06.1967;
111/A z 26.06.1981.

Studium uwarunk. i kierunków zagosp.
przestrzennego gminy Orońsko, Uchwała Nr
XI/97/99 Rady Gminy z dn. 30.04.1999 r.



12. Historia obiektu, autorzy, określenie stylu

W zespole pałacowo-parkowym założonym ok. 1840 r. przez Franciszka Ksawerego Christianiego, dyrektora generalnego dróg i mostów w Królestwie Kongresowym, od 1877 r. własność malarza Józefa Brandta. Od 1969 r. Ośrodek Pracy Twórczej, od 1981 r. Centrum Rzeźby Polskiej. Kuźnia wzniesiona na przełomie XIX/XX w. (ok. 1902 r.) na potrzeby dobrze funkcjonującej szkoły jeździeckiej założonej przez Józefa Brandta. W 1977 r. remontowana i rozbudowana o ślusarnię z zapleczem socjalnym. W trakcie remontu podbito fundamenty, wzmocniono ściany, wymieniono stolarkę okienną i drzwiową, pokrycie dachu oraz desko-wanie jego szczytu. W 2012 z zewnątrz odnowiona.

Bez cech stylowych

13. Opis (sytuacja, materiał i konstrukcja, rzut, bryła, elewacje, wnętrze, wyposażenie, instalacje)

SYTUACJA: zespół pałacowo-parkowy położony na pd.- zach. od wsi. Złożony z części ozdobnej oraz gospodarczej. Rozległy park z dworem, kaplicą i pawilonem wystawowym zajmuje wsch. część założenia, zabudowa gospodarcza w części zach. Zabudowa gospodarcza podzielona połą drogą (dawnym dojazdem), skupiona przy nieregularnym dziedzińcu położonym w środku tej części założenia. Dziedziniec w połowie pd. utwardzony, pn. z trawiastymi rabatami. Przy pn. granicy dziedzińca, w układzie kalenicowym budynki d. stajni oraz d. spichlerza, przy granicy pd. budynek kuźni oraz wozowni. Między kuźnią a wozownią współczesna zabudowa gospodarcza. Poza bocznym dojazdem do założenia (połą drogą) d. stodoła z współczesnym budynkiem magazynowym. Kuźnia przy polnej drodze w ustawieniu szczytowym do dziedzińca. Przed nią boczna brama wjazdowa oraz stróżówka.

MATERIAŁ I KONSTRUKCJA: Kuźnia - ściany z kamienia łamanego (opoki), od wewnątrz otynkowane. Posadzki betonowe, strop ceglany, odcinkowy na belkach stalowych (T-27). Część pd. ceglana z wstawkami z kamienia łamanego obustronnie otynkowana, w ślusarni i pomieszczeniach socjalnych cementowe posadzki oraz strop betonowy, gęsto zbrojony. Więźba dachowa nad całością drewniana, krokwiowo-jętkowa. Pokrycie dachu z blachy ocynkowanej na łączonej na rąbek stojącej, na pełnym deskowaniu. Szczyt pn. odeskowany. Drzwi główne - dwuskrzydłowe, spongowe, z deskowym podziałem ramowym od zewnątrz. Drzwi pozostałe, jednoskrzydłowe, płytowe. Stolarka okienna - metalowa, okna z wielopolowym podziałem.

RZUT: na planie wydłużonego prostokąta, jednotraktowy, trójdziałowy. W dziale pn. jednoprzestrzenna kuźnia, w dziale środkowym ślusarnia. W wąskim dziale pd. pomieszczenie socjalne z wydzielonymi przy ścianie zach. pomieszczeniami łazienki. Kuźnia i ślusarnia zbliżone do kwadratu.

BRYŁA: parterowa, niepodpiwniczona, prostopadłościenna, nakryta dwuspadowym dachem, z głębokim podcieniem przy elewacji szczytowej, pn.

ELEWACJE: Kuźnia - nieotynkowane, z odsłoniętym wątkiem kamiennym, fugowanym. W pozostałej części - otynkowane. *Elewacja frontowa, pn.* - z podcieniem wspartym na przedłużonych ścianach bocznych, z odcinkowo zamkniętym otworem drzwiowym na osi (pod podcieniem). Szczyt dachu odeskowany. Deski w układzie pionowym, łączone „na nakładkę”. *Elewacja wsch.* - dwuosiowa, z odzwierciedlonym kamiennymi lizenami podziałem wewnętrznym. Otwór drzwiowy pd. (ślusarnia) zbliżony do narożnika kuźni, prostokątny. Ściana kuźni w głębokości podcienia z półkolistym arkadowym otworem. *Elewacja zach.* - pięcioosiowa, z półkolistą arkadą podcienia, z parą półkolistych okien kuźni i parą prostokątnych okien ślusarni. *Elewacja pd.* - jednoosiowa, z prostokątnym otworem okiennym na osi. W szczycie niewielki prostokątny otwór drzwiowy.

WNĘTRZE: bez cech je wyróżniających. Ściany i stropy otynkowane, betonowe posadzki. Komunikacja z zewnątrz od frontu do kuźni oraz w elewacji wsch. do ślusarni. Komunikacja wewnątrz między przylegającymi do siebie pomieszczeniami. Oświetlenie - kuźnia i ślusarnia z parami okien od str. zach., pomieszczenie socjalne z oknem elewacji pd.

INSTALACJE: elektryczna, wod.-kan., co.

WYPOSAŻENIE: czopuch, miechy i palenisko - współczesne.

14. Kubatura	15. Powierzchnia użytkowa	16. Przeznaczenie pierwotne	17. Użytkowanie obecne
ok. 542 m ³	85 m ²	kuźnia	kuźnia - ślusarnia
18. Stan zachowania		19. Istniejące zagrożenia, najpilniejsze postulaty konserwatorskie	
<p>Ogólny stan budynku - bardzo dobry.</p> <p>Ściany - dobry,</p> <p>Stropy - dobry,</p> <p>Posadzki - dobry,</p> <p>Wieżba dachowa - dobry,</p> <p>Pokrycie dachu - dobry,</p> <p>Stolarka okienna i drzwiowa - dobry.</p>		Brak	

20. Akta archiwalne (rodzaj akt, numer i miejsce przechowywania)

1. Kuźnia w zespole pałacowo-parkowym w Orońsku k/Radomia, Inwentaryzacja architektoniczno-konserwatorska, 1974 r., opr. PKZ Kielce, arch. J.Naporowski.
2. Kuźnia w zespole pałacowo-parkowym w Orońsku k/Radomia, Ekspertyza konstrukcyjna, 1974 r., opr. PKZ Kielce, inż. I. Fijałkowski.
1. Projekt Techniczny, Kuźnia w zespole pałacowo-parkowym w Orońsku k/Radomia, Centrum rzeźby Polskiej, 1977 r., opr. PKZ Radom, arch, Z. Chałaj.

22. Bibliografia

23. Źródła ikonograficzne (rodzaj, sygnatura i miejsce przechowywania)

21. Uwagi

22. Adnotacje o inspekcjach, informacje o zmianach (daty, imiona i nazwiska wypełniających)

24. Opracowanie karty ewidencyjnej (autor, data i podpis)

Tekst mgr Jan Maraśkiewicz, VI. 2014 r.

Plany, rysunki mgr Jan Maraśkiewicz, VI. 2014 r.

Fotografie mgr Jan Maraśkiewicz, VI. 2014 r.

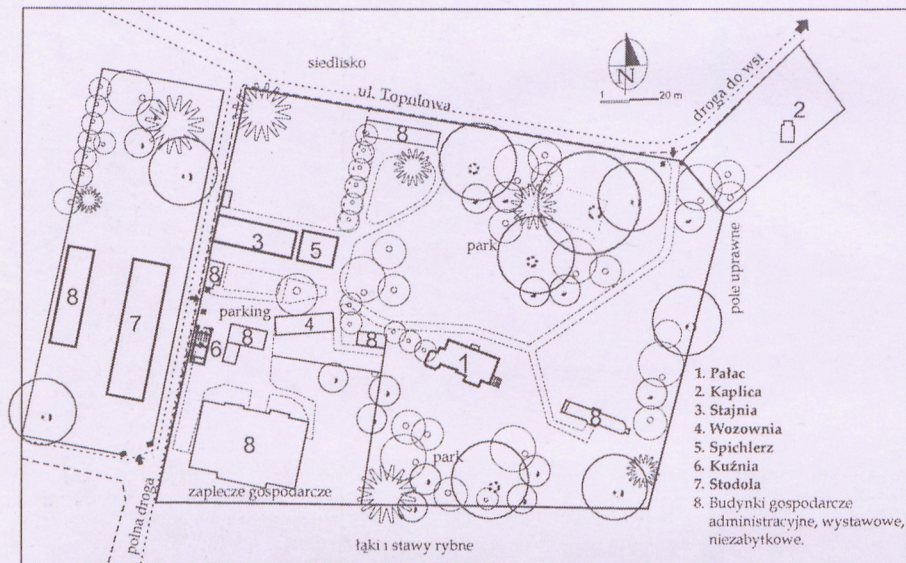
Miejsce przechowywania negatywów WUOZ.w.Warszawie. Delegatura.w.Radomiu.....

Karta po wypełnieniu podlega ochronie na podstawie przepisów prawa autorskiego

25. Załączniki

ZAŁĄCZNIK DO KARTY EWIDENCYJNEJ NR 1

1. Miejscowość	O R O Ń S K O	5. Nazwa zabytku (jak w karcie), adres	6. Zawartość załącznika
2. Gmina	Orońsko	KUŹNIA, w zespole pałacowo-parkowym	plany, fotografie
3. Powiat	szydlowiecki	(Józefa Brandta)	
4. Województwo	mazowieckie	ul. Topolowa 1	
		26-505 Orońsko	



Opis fotografii:

1. Elewacja wsch.,
2. Elewacja wsch. kuźni,
3. Elewacje wsch. oraz pd.,
4. Elewacja zach.,
5. Elewacja frontowa, pn.,
6. Podcień frontowy, dach,
7. Wnętrze kuźni,
8. Drzwi główne, wejściowe.

Opracowanie załącznika (data i podpis)
mgr Jan Maraśkiewicz, VI., 2014 r.



4



5



6



4

ZAŁĄCZNIK DO KARTY EWIDENCYJNEJ NR 2

1. Miejscowość	O R O Ń S K O	5. Nazwa zabytku (jak w karcie), adres KUŻNI, w zespole pałacowo-parkowym (Józefa Brandta) ul. Topolowa 1 26-505 Orońsko	6. Zawartość załącznika plany, fotografie
2. Gmina	Orońsko		
3. Powiat	szydłowiecki		
4. Województwo	mazowieckie		



Opracowanie załącznika (data i podpis)
mgr Jan Maraśkiewicz, VI. 2014.