

KARTA EWIDENCYJNA ZABYTKU NIERUCHOMEGO
WPISANEGO DO REJESTRU ZABYTKÓW

3. Miejscowość

OROŃSKO

8401

1. Nazwa **77015**

STAJNIA - OB. PRACOWNIE RZEŹBIARSKIE,
w zespole pałacowo-parkowym

2. Czas powstania

4 ćw. XIX w.,
1977 -79 r.

4. Adres

ul. Topolowa 1
26-505 Orońsko

nr ewidencyjny działki **24/3**

nr księgi wieczystej **[REDACTED]**

5. Przynależność administracyjna

województwo

mazowieckie

powiat

szydłowiecki

gmina

Orońsko

6. Współrzędne geograficzne

N:51°18'43.83"

E:20°58'43.75"

7. Poprzednie nazwy miejscowości

Orońsko

8. Właściciel i jego adres

Skarb Państwa

9. Użytkownik i jego adres

Centrum Rzeźby Polskiej

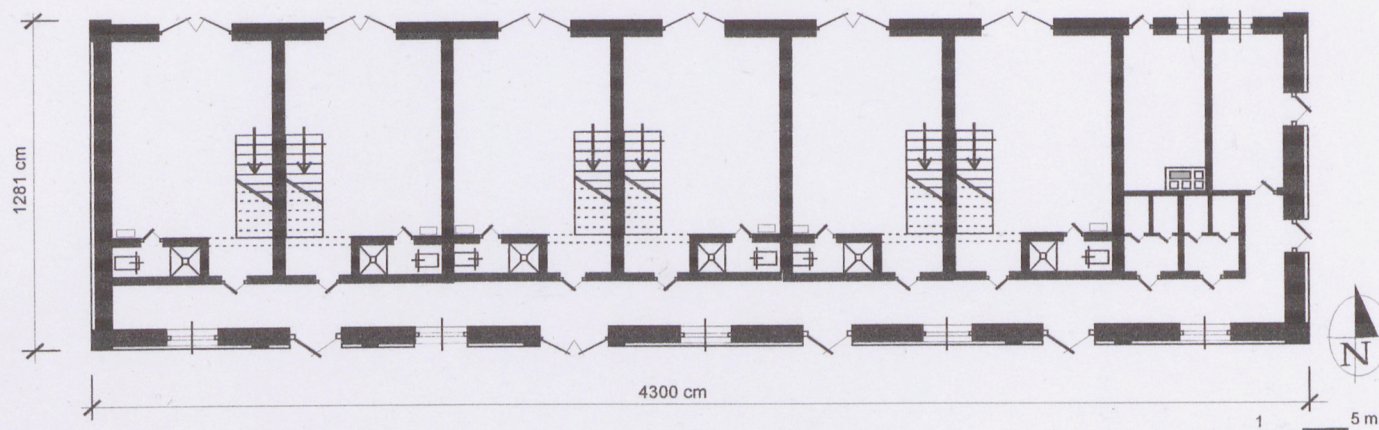
ul. Topolowa 1

26-505 Orońsko

10. Formy ochrony

Nr rej. 810/A z 19.11.1958; 398/A z 15.06.1967;
111/A z 26.06.1981

Studium uwarunkowań i kierunków zagosp.
przestrzennego gminy Orońsko, Uchwała
Nr XI/97/99 Rady Gminy z dn. 30.04.1999 r.



12. Historia obiektu, autorzy, określenie stylu

W zespole pałacowo-parkowym założonym ok. 1840 r. przez Franciszka Ksawerego Christianiego, dyrektora generalnego dróg i mostów w Królestwie Kongresowym, od 1877 r. stanowiącym własność malarza Józefa Brandta. Budynek stajni wzniesiony w 4 ćw. XIX w. zapewne na potrzeby założonej przez J. Brandta szkoły jeździeckiej. Od 1969 r. Ośrodek Pracy Twórczej, od 1981 r. Centrum Rzeźby Polskiej. Stajnia po wojnie nieużytkowana, w 1977 r. w ruinie. Po 1978 r. remontowana i adaptowana na pracownię rzeźbiarskie. Z okresu budowy zachowały się mury zewnętrzne ze szczytami oraz ściany wewnętrzne. W trakcie adaptacji zmieniono układ wewnętrzny, termoizolację, wprowadzono nowe doświetlenia pracowni oraz ich zaplecze techniczno-socjalne. Wymieniono stolarkę okienną i drzwiową oraz pokrycie dachu. W 2010 r. wymieniono część stolarki oraz odnowiono elewację. W 2012 wymieniono stolarkę elewacji frontowej, pd.

Budownictwo gospodarcze, eklektyzm.

13. Opis (sytuacja, materiał i konstrukcja, rzut, bryła, elewacje, wnętrze, wyposażenie, instalacje)

SYTUACJA: zespół pałacowo-parkowy położony na pd.- zach. od wsi. Złożony z części ozdobnej oraz gospodarczej. Rozległy park z dworem, kaplicą i pawilonem wystawowym zajmuje wsch. część założenia, zabudowa gospodarcza w części zach. Zabudowa gospodarcza podzielona połąną drogą (dawnym dojazdem), skupiona po wsch. stronie drogi, przy nieregularnym dziedzińcu położonym w środku tej części założenia. Dziedziniec w połowie pd. utwardzony, pn. z trawiastymi rabatami. Przy pn. granicy dziedzińca, w układzie kalenicowym budynki d. stajni oraz d. spichlerz, przy granicy pd. budynek kuźni oraz wozowni. Między kuźnią a wozownią współczesna zabudowa gospodarcza. Poza bocznym dojazdem do założenia (połąną drogą) d. stodoła z współczesnym budynkiem magazynowym. Przed kuźnią boczna brama wjazdowa oraz stróżówka. Stajnia ustawiona szczytem do drogi dojazdowej, zwrócona frontem na pd., poprzedzona trawiastymi kwaterami. Za stajnią rekreacyjna przestrzeń trawiasta.

MATERIAŁ I KONSTRUKCJA: ściany zewnętrzne murowane z kamienia łamanego, obustronnie otynkowane, ściany wewnętrzne z cegły palonej, obustronnie otynkowane. Ściany użytkowego poddasza drewniane, konstrukcji słupowo-ramowe, częściowo przeszklone. Posadzki cementowe oraz gressowe. Stropy betonowe, gęstozbrojone, wylewane, na podciągach. W pomieszczeniach socjalno-mieszkalnych deskowe podłogi. Więźba dachowa na belkach metalowych, dwuteowych, tworzących w pn. połąci dachowej kratownicę z przeszkleniem. Więźba z dociepleniem supremą. Szkło dachu na teownikach, dwuwarstwowe, zewnętrzne zbrojone. W pozostałej części (użytkowe poddasze) z tynkowaną podbitką i dociepleniem supremą. Pokrycie dachu z dachówki ceramicznej, karpiówki. Stolarka okienna drewniana, zespolona, dwuskrzydłowa, sześciopolowa oraz jednoskrzydłowa. Stolarka drzwiowa, zewnętrzna drewniana jedno- lub dwuskrzydłowa płycinowa, z nadświetlem oraz metalowa dwuskrzydłowa, płytowa, z nadświetlem. Stolarka wewnętrzna drewniana płycinowa oraz płytowa z górnym przeszkleniem. Schody wewnętrzne jednobiegowe z betonowymi stopnicami na belkach stalowych dwuteowych, z metalowymi poręczami. Kominy ceglane, słupowe, w ścianach, otynkowane.

RZUT: na planie wydłużonego prostokąta, półtoraktowa. Półtrakt (pd.) w formie wzdłużnego korytarza. Trakt pn siedmiodziałowy, a analogicznym rozplanowaniem w sześciu działach. Odbiegający do pozostałych dział skrajny, wsch. dwutraktowy, w trakcie tylnym pn. dwa pomieszczenia, w pd. dwa sanitariaty oraz korytarzyk. W pozostałych działach prostokątne pracownie z wydzielonym w narożnikach pd. niewielkimi łazienkami. Poddasze z powtarzalnym jednotraktowym układem dwóch pomieszczeń w działach.

BRYŁA: parterowa, niepodpiwniczona, prostopadłościenna nakryta naczółkowym dachem.

ELEWACJE: otynkowane, na cokole, zwieńczone prostym gzymsem. Naroża i otwory drzwiowe elewacji pd. ujęte lizenami. *Elewacja frontowa, pd.* - dziewięcioosiowa. Na osiach naprzemienny układ otworów okiennych (pięć) oraz drzwiowych. Okna półkoliste, pod oknem międzypylastrowa listwa. Drzwi prostokątne, na czwartej osi zach. dwuskrzydłowe, na pozostałych jednoskrzydłowe. Przy drzwiach wsch. dwa oprofilowane okulusy z płaskorzeźbionymi końskimi głowami. *Elewacja tylna, pn.* - ośmioosiowa, na sześciu osiach szerokie otwory drzwiowe. Na skrajnych wsch. osiach prostokątne okna, obok niewielkie drzwi. *Elewacja szczytowa, wsch.* - dwuosiowa, z prostokątnymi otworami drzwiowymi na osiach. *Elewacja szczytowa zach.* - bez podziałów

WNĘTRZE: pomieszczenia bez cech je wyróżniających, powtarzalne. W pracowniach otynkowane ściany, stropy i podbitki więźby dachowej, betonowe posadzki oraz jednobiegowe schody przy ścianach działowych. Połączenia dachowe nad pracowniami prawie w całości przeszklone. Pomieszczenia poddasza połączone z pracownią przeszkloną drewnianą ścianką, doświetlone oknami połączowymi. Korytarz wzdłużny doświetlony oknami elewacji frontowej. Komunikacja z zewnątrz od frontu do korytarza, od tyłu do pracowni, ze szczytu wsch. do pomieszczeń działu wsch. Komunikacja wewnątrz między pracowniami a korytarzem wzdłużnym oraz do łazienek.

INSTALACJE: elektryczna, wod.-kan., c.-o.

14. Kubatura	15. Powierzchnia użytkowa	16. Przeznaczenie pierwotne	17. Użytkowanie obecne
ok. 3354 m ³	487 m ²	stajnia	pracownie rzeźbiarskie
18. Stan zachowania		19. Istniejące zagrożenia, najpilniejsze postulaty konserwatorskie	
<p>Ogólny stan budynku - bardzo dobry.</p> <p>Ściany - dobry,</p> <p>Posadzki - dobry,</p> <p>Stropy - dobry,</p> <p>Więźba dachowa - dobry,</p> <p>Pokrycie dachu - dobry,</p> <p>Stolarka okienna i drzwiowa - dobry.</p>		Brak	

20. Akta archiwalne (rodzaj akt, numer i miejsce przechowywania)

Archiwum WUOZ w Warszawie, Del. Radom:

1. Stajnia w zespole pałacowo-parkowym w Orońsku k/Radomia, Inwentaryzacja architektoniczno- konserwatorska, 1974 r., opr. PKZ Kielce, arch. J.Naporowski.

2. Stajnia w zespole pałacowo-parkowym w Orońsku k/Radomia, Opinia konstrukcyjna, 1975 r., opr. PKZ Kielce, inż. I. Fijałkowski.

1. Projekt Techniczny, Adaptacja stajni na pracownię rzeźbiarskie w Orońsku k/Radomia, Centrum Rzeźby Polskiej, 1977 r., opr. PKZ Kielce

22. Bibliografia

Katalog Zabytków Sztuki w Polsce, red. J.Łoziński, B Wolff, woj. kieleckie, pow. radomski, t-III, z.10., s.17, IS PAN Warszawa 1961.

23. Źródła ikonograficzne (rodzaj, sygnatura i miejsce przechowywania)

21. Uwagi

22. Adnotacje o inspekcjach, informacje o zmianach (daty, imiona i nazwiska wypełniających)

24. Opracowanie karty ewidencyjnej (autor, data i podpis)

Tekst mgr Jan Maraśkiewicz, VI. 2014 r.

Plany, rysunki mgr Jan Maraśkiewicz, VI. 2014 r.

Fotografie mgr Jan Maraśkiewicz, VI. 2014 r.

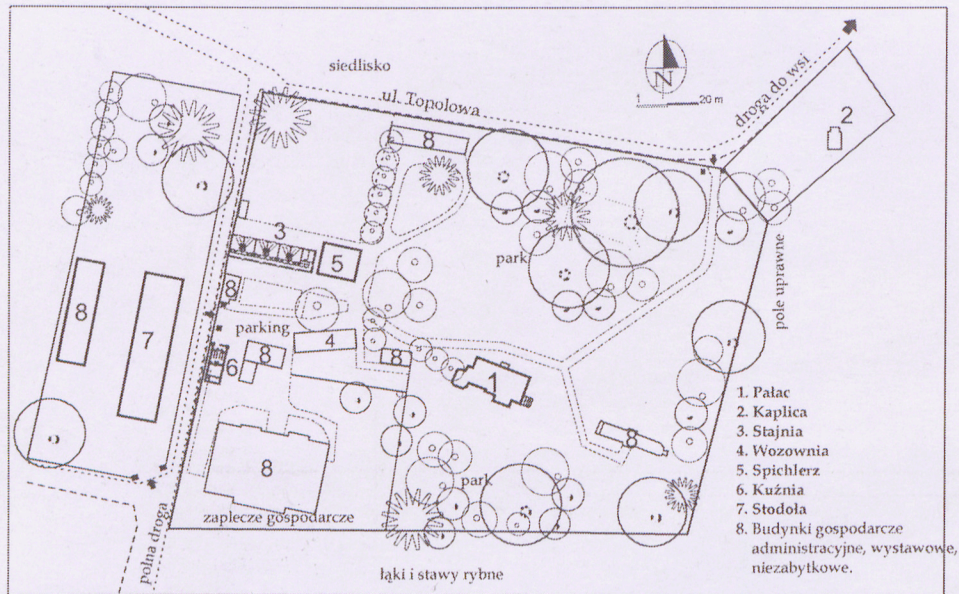
Miejsce przechowywania negatywówWUOZ.w.Warszawie.Delegatura.w.Radomiu.....

Karta po wypełnieniu podlega ochronie na podstawie przepisów prawa autorskiego

25. Załączniki

ZAŁĄCZNIK DO KARTY EWIDENCYJNEJ NR 1

1. Miejscowość	O R O Ń S K O	5. Nazwa zabytku (jak w karcie), adres	6. Zawartość załącznika
2. Gmina	Orońsko	STAJNIA, w zespole pałacowo-parkowym	plany, fotografie
3. Powiat	szydłowiecki	(Józefa Brandta)	
4. Województwo	mazowieckie	ul. Topolowa 1	
		26-505 Orońsko	



Opis fotografii:

1. elewacja frontowa, pd.,
- 2-3. Elewacja tylna, pn.,
4. Elewacja pn.,
5. Dwuskrzydłowe drzwi elewacji frontowej,
6. Wnętrze, pracownia, widok na część pd.,
7. Elewacja zach.,
8. Elewacja wsch.,
9. Elewacja frontowa, tonda z głowami końskimi,
10. Wnętrze, pracownia, widok na część pn.,



Opracowanie załącznika (data i podpis)
mgr Jan Maraśkiewicz, VI., 2014 r.



4



5



6

ZAŁĄCZNIK DO KARTY EWIDENCYJNEJ NR 2

1. Miejscowość	O R O Ń S K O	5. Nazwa zabytku (jak w karcie), adres STAJNIA, w zespole pałacowo-parkowym (Józefa Brandta) ul. Topolowa 1 26-505 Orońsko	6. Zawartość załącznika opis, plany, fotografie
2. Gmina	Orońsko		
3. Powiat	szydłowiecki		
4. Województwo	mazowieckie		



7



8



9

Opracowanie załącznika (data i podpis)
mgr Jan Maraśkiewicz, VI. 2014 r.

