

WZ
83 97

1. Obiekt

ZESPOŁ FOLWARCZNO - DWORSKI

PAŁAC

2. Czas powstania

1850-70

3. Miejscowość

ORONSKO

11. Zdjęcia, plan sytuacyjny, rzuty



4. Adres

ORONSKO

nr hipoteczny

5. Przynależność administracyjna

radomskie

województwo

gmina ORONSKO

pow. grzydlowicki

6. Poprzednie nazwy miejscowości

ORONSK

7. Przynależność administracyjna
przed 1.VI.1975.

województwo kieleckie

powiat Szydłowiec

8. Właściciel i jego adres

CENTRUM RZEBY POLSKIEJ
w ORONSKU

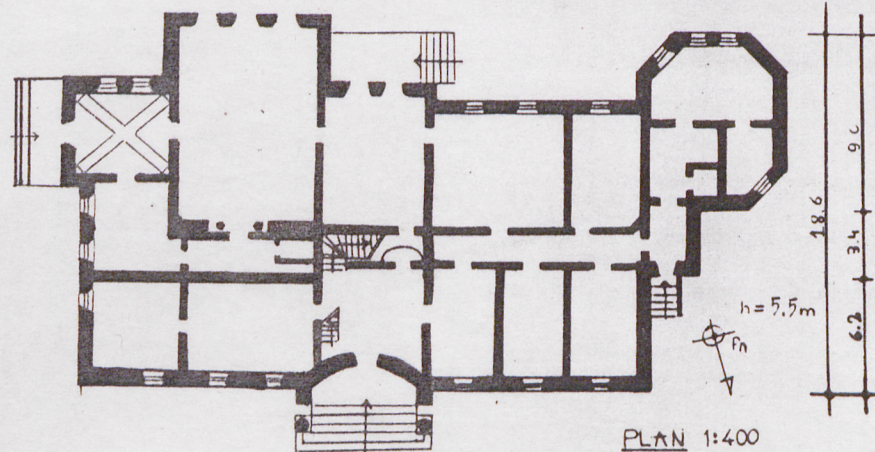
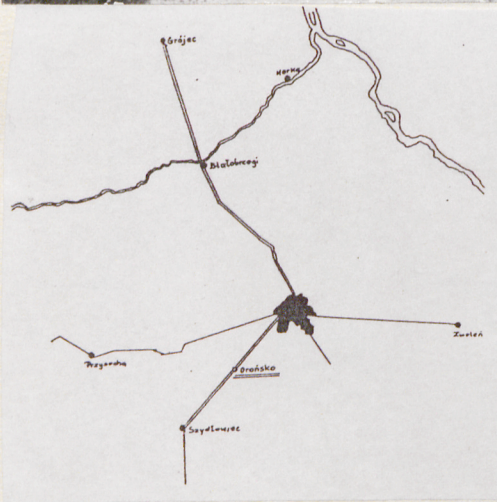
9. Użytkownik i jego adres

J.W.

10. Rejestr zabytków

Nr 111/A/81

data 26.VI.1981r



PLAN 1:400

autor zdjęć Mgr Sławomir Michalewski
data wykonania maj 1993r.
miejsce przechowywania negatywów

12. Autorzy, historia obiektu, określenie stylu.

Ośrodek dworski istniał w Oronsku już w XV w. W połowie XVI w. wieś wchodzi w skład dóbr należących do Odrowążów Szydłowieckich. Od 1748r do 1802r ośrodek należy do rodziny Radziwiłłów Nieświecko-Ołyckich. W latach 1802-1825 klucz jest w rękach Anny Sapiery z Zamojskich. Przez następcę 6-ś lat dobra są w posiadaniu Rządu Królestwa Polskiego, od którego Oronsko kupił Franciszek Ksawery Christiani-Dyrektor Generalny Dróg Lądowych i Wodnych. Istniejący do dziś zespół dworsko-folwarczny sięga początków roku 1834. W 1838r inż. N. Moccheke projektuje tu park i ogrody z minimalną tendencją ujęcia całego terenu wraz z folwarkiem w jednolitą całość. Po śmierci Christianiego sukcesorką majątku została żona Aniela. W latach 50-tych XIX w. rozpoczęto budowę pałacyku. W tym też czasie wybudowano również spichlerz, oficynę, stajnię i oranżerię. W 1866 r. zespół przechodzi na własność Wojciecha Kalinowskiego. W 1870 roku majątek nabywa Helena z Wojciechowskich-Pruszkowa. W tym czasie nastąpiła prawdopodobnie rozbudowa pałacu. Przy elewacji zach. dobudowano ośmioboczny ryzalit w kształcie wieży. W 1877 r. H. Pruszkowa wyszła za mąż za Józefa Brandta. W 1879 r. J. Brandt adaptuje środkowy pawilon oranżerii na letnią pracownię plastyczną. W 1933r. zespół Oronski zakupił od H. Brandtowej Andrzej Daszewski. W czasie II-ej wojny światowej zespół został częściowo uszkodzony. W latach 1945-1970 zespołem zarządza PGR. W 1970r. przystąpiono do remontu obiektów i adaptacji, oraz rekonstrukcji budynków. Wyremontowano i zrekonstruowano na rzecz powstałego Centrum Rzeźby Polskiej. Pałac, kaplicę, spichlerz, oficynę pałacową i inne zabudowania folwarczne.

13. Opis (sytuacja, materiał i konstrukcja, rzut, bryła, elewacje, dach, wnętrza wyposażenie, instalacje)

Pałac

Murowany, założony na rzucie prostokąta usytuowany na osi w kierunku wschód-zachód, z dwoma ryzalitami przy narożniku południowo-wschodnim i przy elewacji zachodniej, oraz na narożnikach elewacji północnej. Budynek parterowy z dwoma czworobocznymi wieżami. Korpus główny nakryty dachem dwuspadowym, ryzalit zachodni namiotowy, wieża wschodnia-wklęsła, a zachodnia czterospadowa. Od strony piwnic wzdłuż budynku biegnie korytarz piwniczny. Wejście do budynku znajduje się na osiach środkowych elewacji północ-południe w osi bocznej elewacji południowej i przy ryzalicie zachodnim. Układ wnętrza dwutraktowy. Znajdują się tam: hall, pokój jadalny, salon, biblioteka, buduar, pokoje gościnne. Pomieszczenia te obecnie służą celom muzealnym. Wszystkie elewacje asymetryczne. Elewacja północna 13 osiowa. Od strony zachodniej znajduje się portyk ujęty nieznacznie ryzalitem. W ryzalitach zwieńczających trójkątnymi płaskimi szczytami. Nisze z antylizującymi popiersiami konchowym portykiem prostokątne otwory okienne. Z pośród pozostałych 4-ch osi tej elewacji pierwszą znajduje ganek i wieżę dwie następne kolistę niszę, a ostatnia prostokątny otwór okienny. Elewacja wschodnia 6-cio osiowa w trzech osiach półkolistę archiwoltę wyznaczają wykrój okien. Czwartą oś znajduje taras którego prowadzą ośmiostopniowe schody. Portal z herowymi pilastrami w węgarach, które podtrzymują belkę nadproża. Wyżej wznosi się wieża z półkoliście zaznaczonym otworem drzwiowym. Całość zwieńcza attyka. Elewacja południowa 14-to osiowa. W osi 3 do 5-okna na tynpanonach z monogramem ac. Elewacja wieży podobna jak od strony wschodniej lecz bez balkonu. Wieża zachodnia z prostokątnym otworem okiennym. Elewacja zachodnia 6-cio osiowa. W osi środkowej w przyziemiu otwór drzwiowy do piwnicy. W osi przy ganku od północy prostokątny otwór okienny, a w osi skrajnej ryzalit

14. Kubatura	15. Powierzchnia użytkowa	16. Przeznaczenie pierwotne	17. Użytkowanie obecne
3960 m ³	455 m ²	dwór	Muzeum
18. Prace budowlane i konserwatorskie, ich przebieg i dokumentacja		19. Stan zachowania (fundamenty, ściany zewnętrzne, ściany wewnętrzne, sklepienia, stropy, konstrukcje dachowe, pokrycie dachu, wyposażenie i instalacje)	
		Bardzo dobry	
20. Najpilniejsze postulaty konserwatorskie			

21. Akta archiwalne (rodzaj akt, numer i miejsce przechowywania)

22. Bibliografia

23. Źródła ikonograficzne i fotografie (rodzaj, miejsce przechowywania, sygnatury)

24. Uwagi różne

25. Wypełnił

Mgr Jan Batkowski

26. Sprawdził

1. Miejscowość

ORONÓSKO

2. Obiekt (nazwa jak w karcie)

PAŁAC

3. Zawartość wkładki (nazwa obiektu lub materiału uzupełniającego)

FOTOGRAFIE



Wkładkę założył: Sławomir Michalewski maj 1993r
(imię, nazwisko, data)

Miejsce przechowywania negatywów: _____